

は た え た め い け
波多江溜池

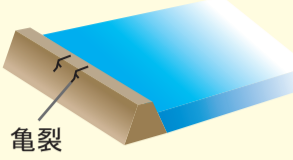
貯水量：54,000 m³

ため池が決壊し浸水被害が発生した場合、決壊後の避難行動は非常に危険です。

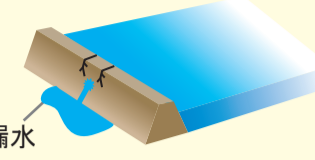
**地域の災害発生情報を把握し、浸水前に
早めの避難を心がけましょう!**

～ため池決壊までの想定イメージ～

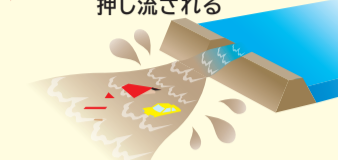
1 大規模地震により堤防が破損
…亀裂や堤防前面の滑落など



2 大雨などでため池の水位低下が困難
…亀裂や堤防前面の滑落箇所からの漏水など



3 破損した堤防が貯水に耐えきれず「決壊」
…堤防破損箇所が脆くなり、水が土砂とともに一気に押し流される



決壊地点直下の地域の建物や車は押し流される可能性があります。

安全な場所に避難してください!

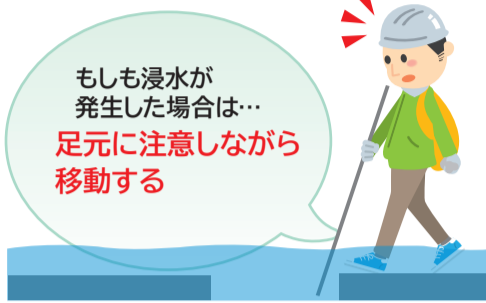
各地域の指定避難場所・指定避難所は裏面のマップまたは、糸島市HPでご確認いただけます。



避難のときは…
動きやすい服装で荷物は最小限に



もしも浸水が発生した場合は…
足元に注意しながら移動する



避難誘導が行われている場合は…
係員の指示に従い、落ち着いて行動する



水深別 避難行動の心得 想定される浸水の深さを確認しましょう

0.5m未満
の浸水



- 床下浸水
- 大人のヒザ程度
- 浸水の深さがヒザ上になると歩行は危険

0.5m以上3m未満
の浸水



- 1階部分が浸水
- 強い水流の中を歩くことは危険
- 避難が遅れると危険な状態に陥る

3m以上
の浸水



- 2階以上が浸水
- 水流が強い場合は木造住宅が倒壊する恐れがある
- 避難が遅れると命の危険が非常に高い

もしも避難が遅れた場合は…
自宅にとどまる
(屋内待機)
むやみな移動はかえって危険です。



もしも避難が遅れた場合は…
2階以上の建物へ
(垂直避難)
近くの丈夫な建物の2階以上にとどまってください。



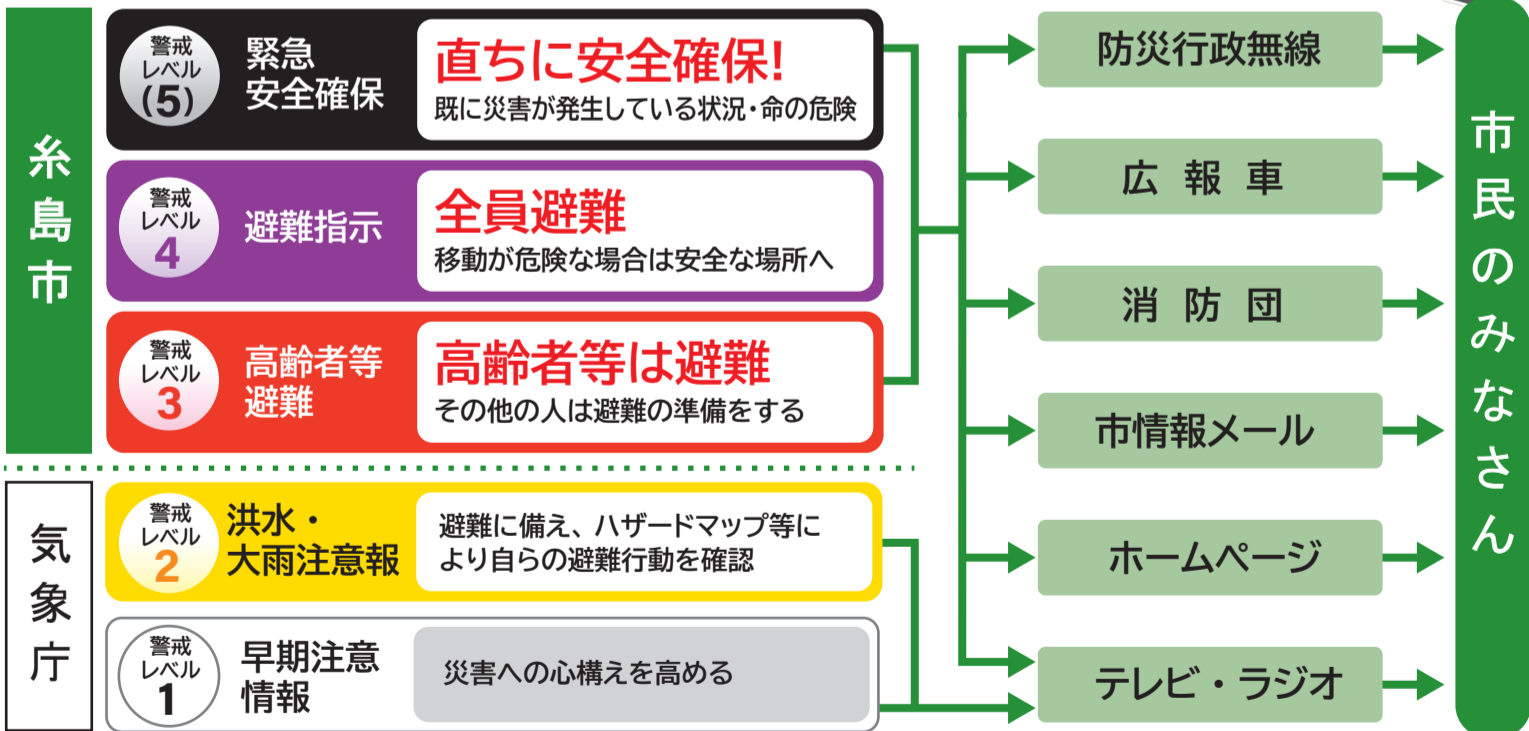
浸水しない場所へ必ず避難してください
(水平避難)
安全な場所へ移動してください。



避難情報の伝達経路

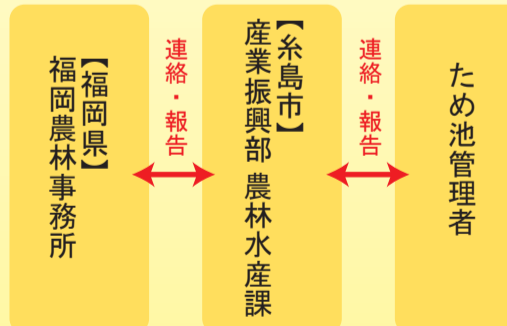
糸島市では、災害の危険が迫った時は**高齢者等避難、避難指示、緊急安全確保**を出します。

日頃から雨や水路の状況を把握しておき、身の危険を感じたら早めの自主的な避難を心がけてください。



緊急時の管理体制【糸島市】

- 地震時**
…… 気象庁より震度5弱以上が発表された場合、緊急点検を実施
- 大雨・洪水時**
…… 気象庁より大雨特別警報が発表された場合、緊急点検を実施
- その他緊急時**
…… その他、ため池に異常が見つかった場合、緊急点検を実施



決壊または決壊のおそれがある異常を確認したら…
直ちに応急措置、関係機関等へ連絡要請

災害関連情報や防災に役立つ情報をお知らせしています ※二次元バーコードを読み取り、各サイトへアクセスしてください。

<p>糸島市 災害防災ポータル</p> <p>総合防災情報・ハザードマップなど</p> <p>https://smappon.jp/w595nmlc</p>	<p>糸島市防災情報</p> <p>事前の備え・防災情報など</p> <p>https://www.city.itoshima.lg.jp/li/kurashi/090/010/index.html</p>	<p>気象庁</p> <p>天気予報、気象警報・注意報など</p> <p>https://www.jma.go.jp/jp/warn/f_4022500.html</p>	<p>福岡県防災ホームページ</p> <p>緊急災害情報、防災関連情報など</p> <p>https://www.bousai.pref.fukuoka.jp/index.php</p>	<p>【福岡県配信】 防災メール・まもるくん</p> <p>注意報、警戒情報など</p> <p>mamoru@bousaimobile.pref.fukuoka.lg.jp</p> <p>空メールを送信し、返信メールより登録して下さい</p>
--	---	--	--	---

【ため池ハザードマップに関するご意見・ご質問は】

糸島市役所 産業振興部 農林水産課
〒819-1192 糸島市前原西一丁目1番1号 TEL : 092-332-2088

糸島市 ため池ハザードマップ

はたえためいけ 波多江溜池



眞清水溜池

健康福祉センターあごら

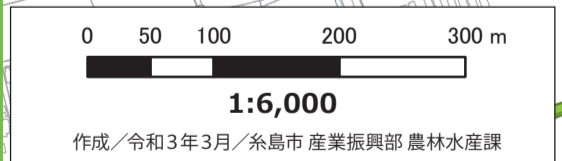
東風

健康福祉センターあごら
会議室・ホール・グラウンド

- 凡例
- 指定避難所
 - 指定緊急避難場所
 - 指定避難所兼指定緊急避難場所
 - 福祉避難所(協定に基づくもの)
 - 防災行政無線
 - 行政区公民館・集会所等
 - 校区界
 - 避難方向
- 土砂災害(土石流)
- 土砂災害特別警戒区域(土石流)
 - 土砂災害警戒区域(土石流)
- 土砂災害(急傾斜地の崩壊)
- 土砂災害特別警戒区域(急傾斜地の崩壊)
 - 土砂災害警戒区域(急傾斜地の崩壊)
 - 土砂災害(地すべり)

ため池ハザードマップについて

ため池ハザードマップは、マグニチュード7~8以上の地震をため池が受けた際に、ため池が決壊した場合の浸水被害を示したものです。浸水深はため池決壊開始から全量流出までの間に想定される最大の深さを示し、到達時間は、ため池の決壊から水流が到達する時間を示したものです。



ため池浸水域の色分けと浸水深の目安

2階以上が浸水 3.0m

1階以上が浸水 1.0m

床上浸水 0.5m

床下浸水

屋外での避難行動が困難に!

【災害時の情報連絡先】

施設名	TEL
糸島市役所(災害対策本部)	092-323-1111
火事・救急の場合(消防)	119番
事件・事故の場合(警察)	110番

【指定避難所】

施設名	所在地	TEL(092)
前原東中学校(体育館)	井田658	323-4741
健康福祉センターあごら	潤一丁目22-1	322-6262

【指定緊急避難場所】

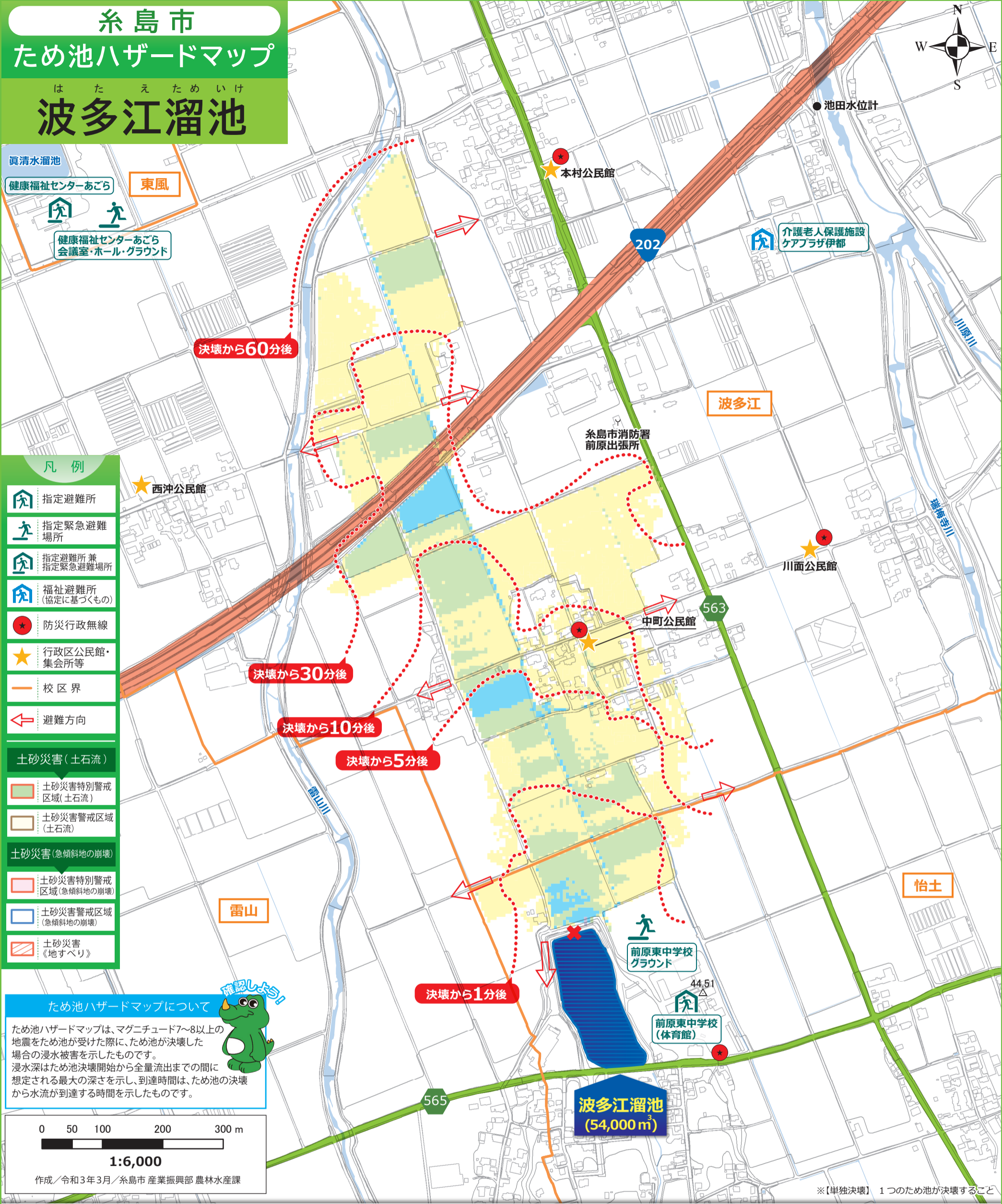
施設名	所在地
前原東中学校グラウンド	井田658
健康福祉センターあごら 会議室・ホール・グラウンド	潤一丁目22-1

【指定避難所】

施設名	所在地

※避難所は災害の規模に応じて段階的に開設します。開設の情報については、ホームページ等でお知らせします。

河川洪水・高潮・津波の浸水想定区域については、糸島市災害ハザードマップをご確認ください。



※【単独決壊】1つのため池が決壊すること