

○ 学校規模等に対する保護者、児童生徒、教職員へのアンケート結果(抜粋)

◇調査目的:「子どもたちのより良い教育環境づくり」を具体的に検討するための資料

◇調査期間:平成29年1月15日～平成29年1月25日

◇調査方法

① 調査対象(回答者)

- (1) 児童及びその保護者(市内小学校3年生・5年生の1学級 1,658人)
- (2) 生徒及びその保護者(中学校2年生各2学級 727人)
- (3) 学校関係者(各小中学校の教員定数の50%) 287人
- 合計 2,672人

② 実施方法・・・学校を通じて配布・回収(無記名)

③ 調査項目

(1) 児童・生徒及び保護者

調査方法	学校を通じて調査票を配布、回収(封緘の上)
調査項目	<p>&lt;保護者&gt;</p> <ul style="list-style-type: none"> <li>・学校名、学年</li> <li>・現状の1学年、学級数の満足度、理由、望ましいクラス数</li> <li>・望ましい通学距離、通学手法</li> <li>・学校数や通学距離など現状の配置等に対する意識</li> </ul> <p>&lt;児童・生徒&gt;</p> <ul style="list-style-type: none"> <li>・現状の1 学年、学級数の満足度、理由</li> </ul>

(2) 教員

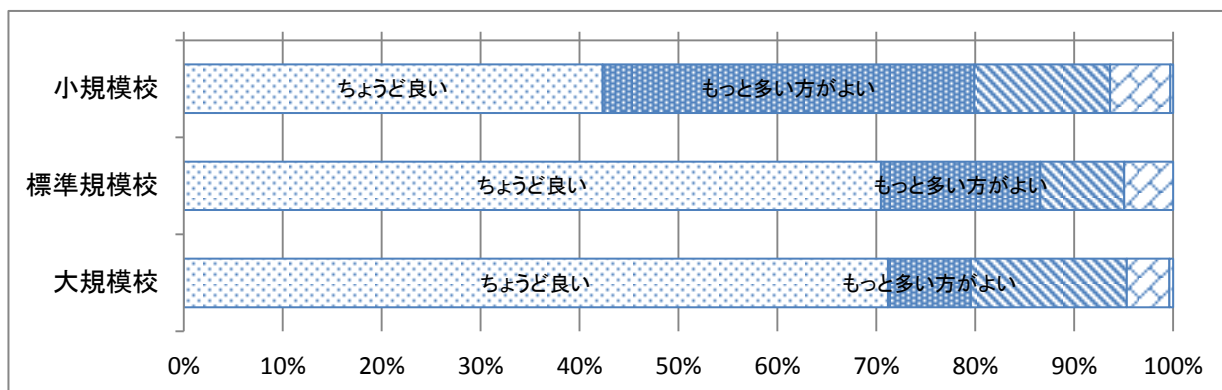
調査方法	学校を通じて調査票を配布、回収(封緘の上)
調査項目	<ul style="list-style-type: none"> <li>・学校名</li> <li>・現状の1 学年、学級数の満足度、望ましい数、理由</li> <li>・学校数や通学距離など現状の配置等に対する意識</li> </ul>

# I. 現状の学級数について

## ◎ 【小学校保護者】

### ■ 規模別

	小規模校	標準規模校	大規模校	平均
ちょうど良い	<b>42.3%</b>	<b>70.5%</b>	<b>71.2%</b>	61.3%
もっと多い方がよい	<b>37.6%</b>	16.1%	8.4%	20.7%
もっと少ない方がよい	13.7%	8.5%	15.8%	12.7%
わからない	6.1%	4.9%	4.3%	5.1%
無回答等	0.3%	0.0%	0.4%	0.2%
合計	100%	100%	100%	100.0%



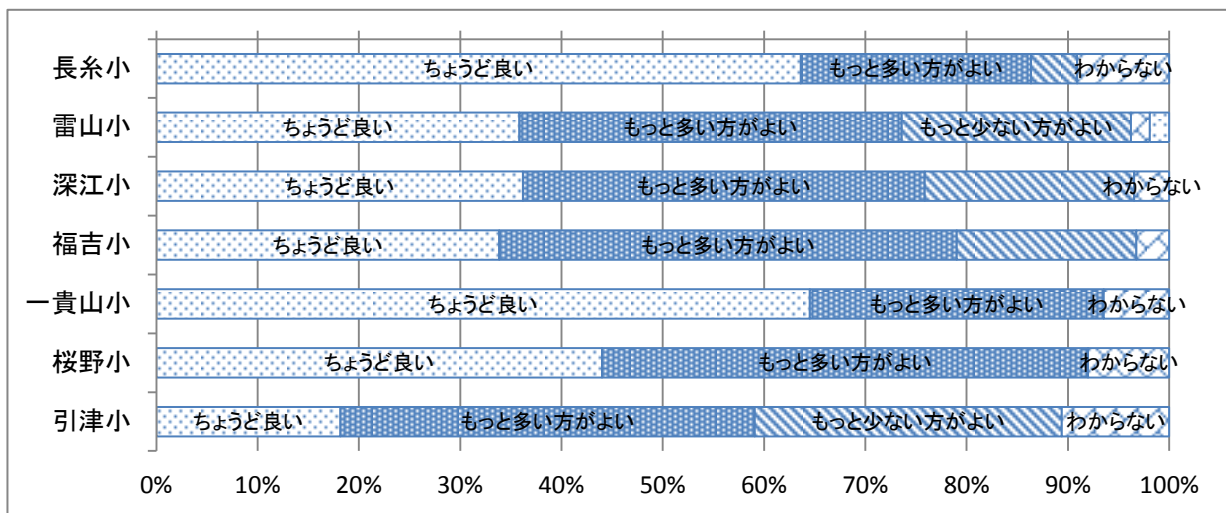
1学年の学級数については、大規模校になるにしたがって「ちょうど良い」の回答割合が多くなっている。小規模校では、「もっと多い方がよい」の回答割合が標準規模校・大規模校に比べ高くなっている。

### ■ 学校別

#### 【小規模校】

※( )は全通常学級数

	長糸小 (6)	雷山小 (8)	深江小 (9)	福吉小 (7)	一貴山小 (6)	桜野小 (6)	引津小 (9)
ちょうど良い	63.6%	35.8%	36.2%	33.9%	64.5%	44.0%	18.2%
もっと多い方がよい	22.7%	<b>37.7%</b>	<b>39.7%</b>	<b>45.2%</b>	29.0%	<b>48.0%</b>	<b>40.9%</b>
もっと少ない方がよい	4.5%	22.6%	20.7%	17.7%	0.0%	0.0%	30.3%
わからない	9.1%	1.9%	3.4%	3.2%	6.5%	8.0%	10.6%
無回答等	0.0%	1.9%	0.0%	0.0%	0.0%	0.0%	0.0%
合計	100%	100%	100%	100%	100%	100%	100%

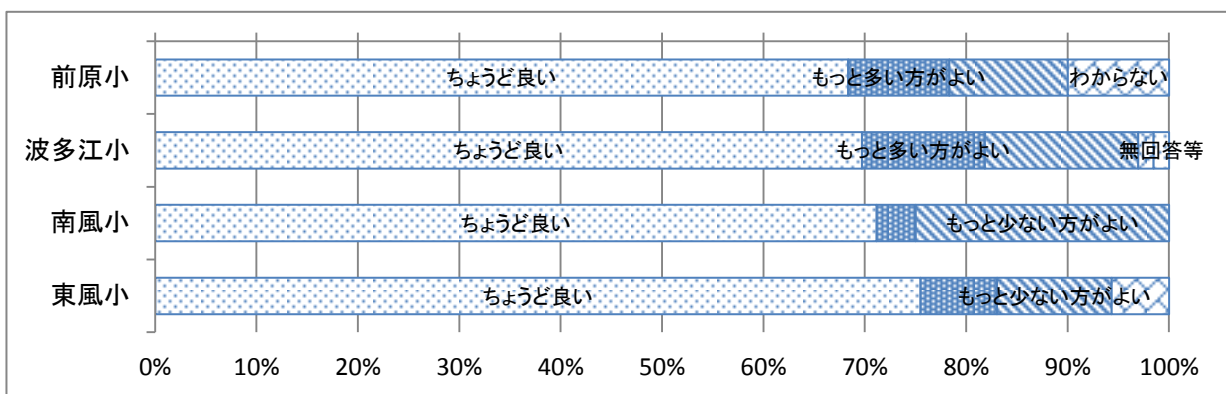


小規模校のうち、長糸小、一貴山小を除く5校で「もっと多い方がよい」の回答が「ちょうど良い」の回答を上回っている。

【大規模校】

※( )は全通常学級数

	前原小 (22)	波多江小 (23)	南風小 (21)	東風小 (19)
ちょうど良い	<b>68.3%</b>	<b>69.7%</b>	<b>71.2%</b>	<b>75.5%</b>
もっと多い方がよい	10.0%	12.1%	3.8%	7.5%
もっと少ない方がよい	11.7%	15.2%	<b>25.0%</b>	11.3%
わからない	10.0%	1.5%	0.0%	5.7%
無回答等	0.0%	1.5%	0.0%	0.0%
合計	100%	100%	100%	100%

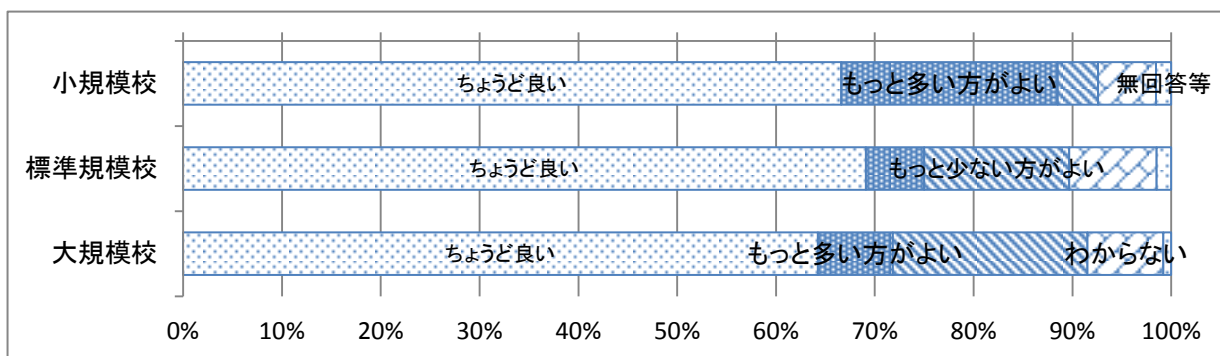


大規模校のうち、比較的学級数が少ない学校(東風小、南風小)ほど「ちょうど良い」の回答割合が高い。

## ◎ 【中学校保護者】

### ■ 規模別

	小規模校	標準規模校	大規模校	平均
ちょうど良い	66.6%	69.1%	64.2%	66.7%
もっと多い方がよい	<b>21.9%</b>	5.9%	7.6%	11.8%
もっと少ない方がよい	4.1%	14.7%	<b>19.7%</b>	12.8%
わからない	5.9%	8.8%	7.7%	7.5%
無回答等	1.5%	1.5%	0.8%	1.3%
合計	100%	100%	100%	100.0%



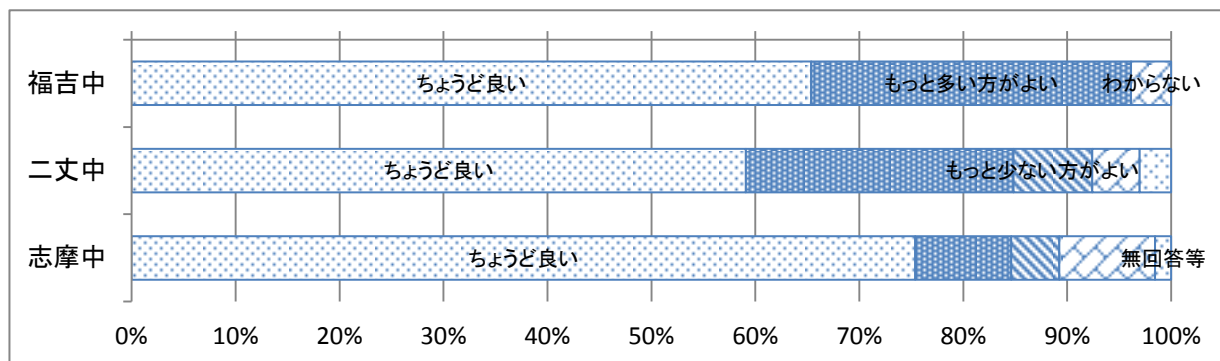
規模が小さくなるほど「もっと多い方がよい」の回答割合は高くなっている。一方で、規模が大きくなるほど「もっと少ない方がよい」の割合は高くなっている。

### ■ 学校別

#### 【小規模校】

※( )は全通常学級数

	福吉中 (3)	二丈中 (7)	志摩中 (11)
ちょうど良い	65.4%	59.1%	75.4%
もっと多い方がよい	<b>30.8%</b>	<b>25.8%</b>	9.2%
もっと少ない方がよい	0.0%	7.6%	4.6%
わからない	3.8%	4.5%	9.2%
無回答等	0.0%	3.0%	1.5%
合計	100%	100%	100%

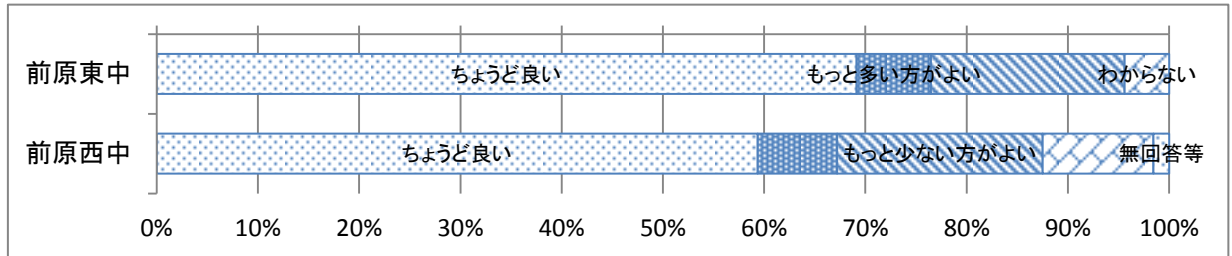


小規模校のうち、学級数が少ない学校ほど「もっと多い方がよい」の回答割合が高い。

## 【大規模校】

※( )は全通常学級数

	前原東中 (19)	前原西中 (20)
ちょうど良い	69.1%	59.4%
もっと多い方がよい	7.4%	7.8%
もっと少ない方がよい	19.1%	20.3%
わからない	4.4%	10.9%
無回答等	0.0%	1.6%
合計	100%	100%

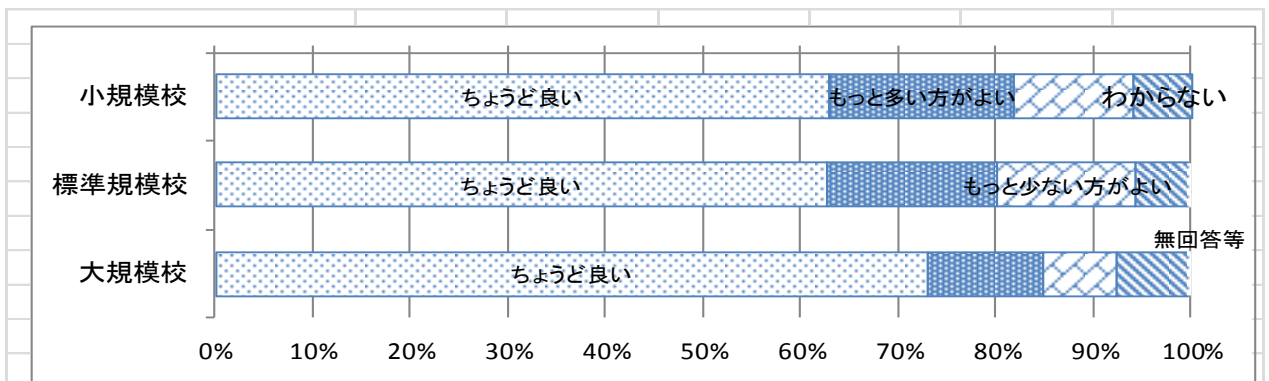


大規模校のうち、学級数が少ない前原東中の方が「ちょうど良い」の回答割合が高い。

## ◎ 【小学校児童】

### ■ 規模別

	小規模校	標準規模校	大規模校	平均
ちょうど良い	<b>62.8%</b>	<b>62.7%</b>	<b>72.9%</b>	66.1%
もっと多い方がよい	<b>19.0%</b>	17.5%	11.9%	16.1%
もっと少ない方がよい	12.3%	14.2%	7.4%	11.3%
わからない	5.6%	5.3%	7.3%	6.1%
無回答等	0.2%	0.3%	0.4%	0.3%
合計	100%	100%	100%	100.0%



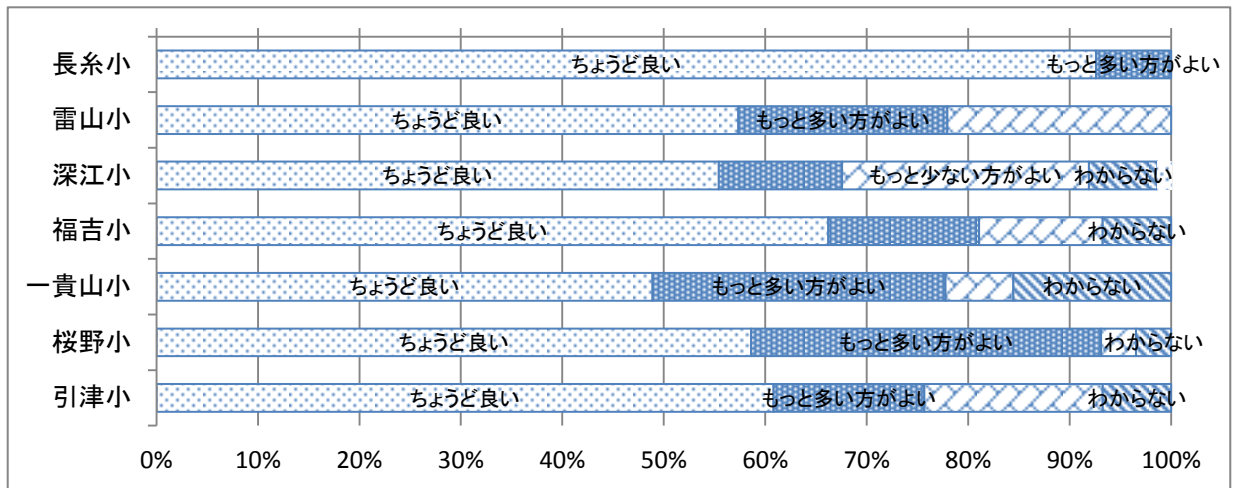
1学年の学級数については、保護者回答と同様、大規模校になるにしたがって「ちょうど良い」の回答割合が高くなっている。

## ■ 学校別

### 【小規模校】

※( )は全通常学級数

	長糸小 (6)	雷山小 (8)	深江小 (9)	福吉小 (7)	一貴山小 (6)	桜野小 (6)	引津小 (9)
ちょうど良い	92.6%	57.4%	55.4%	66.2%	48.9%	58.6%	60.8%
もっと多い方がよい	7.4%	20.6%	12.2%	14.9%	<b>28.9%</b>	<b>34.5%</b>	14.9%
もっと少ない方がよい	0.0%	22.1%	24.3%	12.2%	6.7%	3.4%	17.6%
わからない	0.0%	0.0%	6.8%	6.8%	15.6%	3.4%	6.8%
無回答等	0.0%	0.0%	1.4%	0.0%	0.0%	0.0%	0.0%
合計	100%	100%	100%	100%	100%	100%	100%

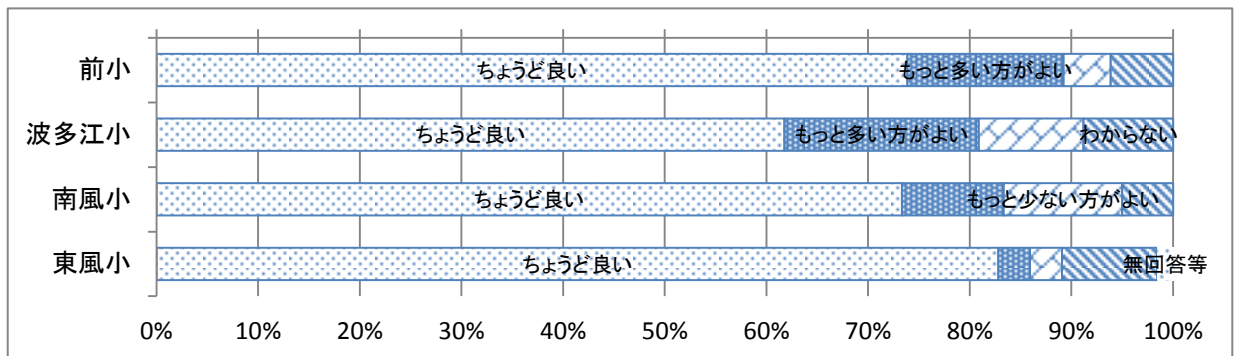


長糸小、福吉小を除く学校では「ちょうど良い」の回答割合が低く、特に単級クラスの学校（一貴山小、桜野小）は「もっと多い方がよい」の回答割合が高い。（一貴山小(28.9%)、桜野小(34.5%)）

### 【大規模校】

※( )は全通常学級数

	前原小 (22)	波多江小 (23)	南風小 (21)	東風小 (19)
ちょうど良い	73.8%	61.8%	73.3%	<b>82.8%</b>
もっと多い方がよい	15.4%	19.1%	10.0%	3.1%
もっと少ない方がよい	4.6%	10.3%	11.7%	3.1%
わからない	6.2%	8.8%	5.0%	9.4%
無回答等	0.0%	0.0%	0.0%	1.6%
合計	100%	100%	100%	100%

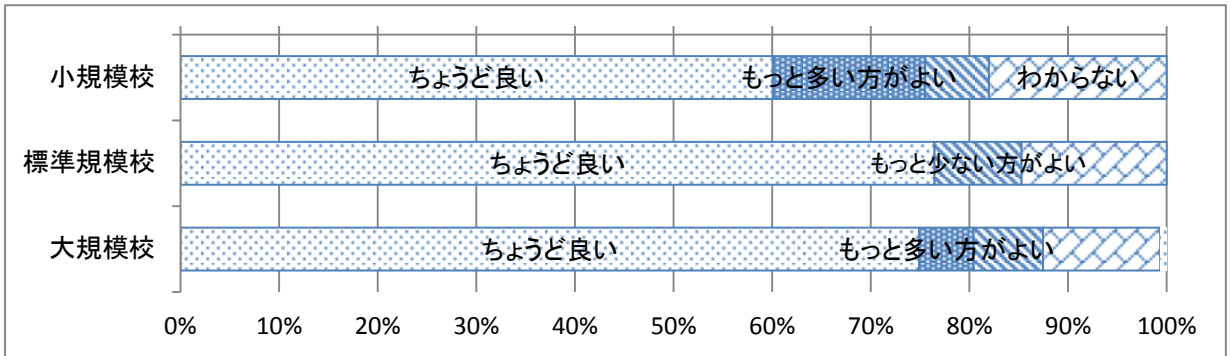


保護者と同様に大規模校のうち、比較的学級数が少ない学校（東風小）では「ちょうど良い」の回答割合が高い。

## ◎ 【中学校生徒】

### ■ 規模別

	小規模校	標準規模校	大規模校	平均
ちょうど良い	60.1%	<b>76.5%</b>	74.9%	70.5%
もっと多い方がよい	<b>15.5%</b>	0.0%	5.5%	7.0%
もっと少ない方がよい	6.5%	8.8%	7.0%	7.4%
わからない	18.0%	14.7%	11.9%	14.9%
無回答等	0.0%	0.0%	0.7%	0.2%
合計	100%	100%	100%	100.0%



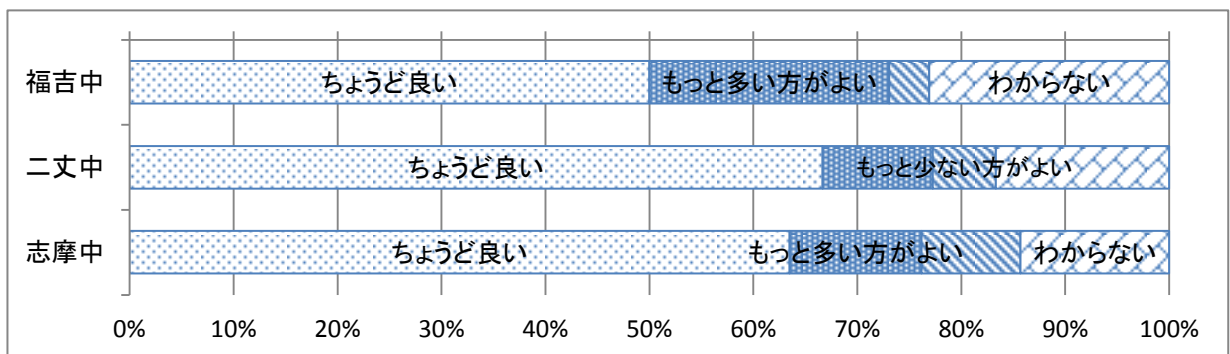
「ちょうど良い」の回答は、標準規模校がもっとも高く(76.5%)、小規模校では「もっと多い方がよい」の割合が高い(15.5%)。

### ■ 学校別

#### 【小規模校】

※( )は全通常学級数

	福吉中 (3)	二丈中 (7)	志摩中 (11)
ちょうど良い	<b>50.0%</b>	66.7%	63.5%
もっと多い方がよい	<b>23.1%</b>	10.6%	12.7%
もっと少ない方がよい	3.8%	6.1%	9.5%
わからない	23.1%	16.7%	14.3%
無回答等	0.0%	0.0%	0.0%
合計	100%	100%	100%

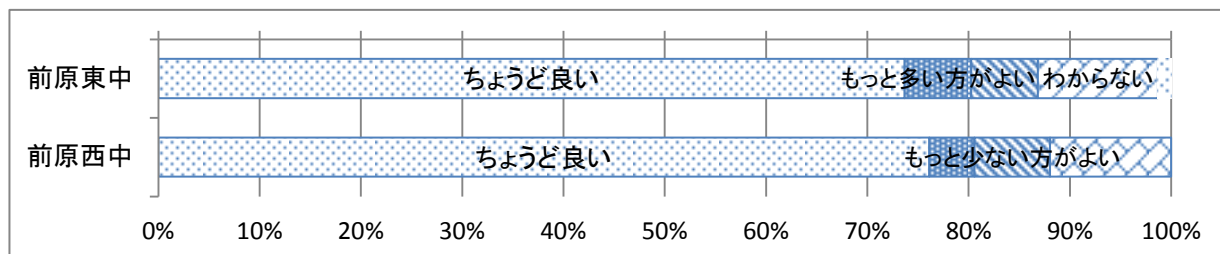


1学年単級クラスの福吉中は「ちょうど良い」の回答割合が低くなっており(50.0%)、「もっと多い方がよい」の回答割合が高い(23.1%)。

## 【大規模校】

※( )は全通常学級数

	前原東中 (19)	前原西中 (20)
ちょうど良い	73.7%	76.1%
もっと多い方がよい	6.6%	4.5%
もっと少ない方がよい	6.6%	7.5%
わからない	11.8%	11.9%
無回答等	1.3%	0.0%
合計	100%	100%

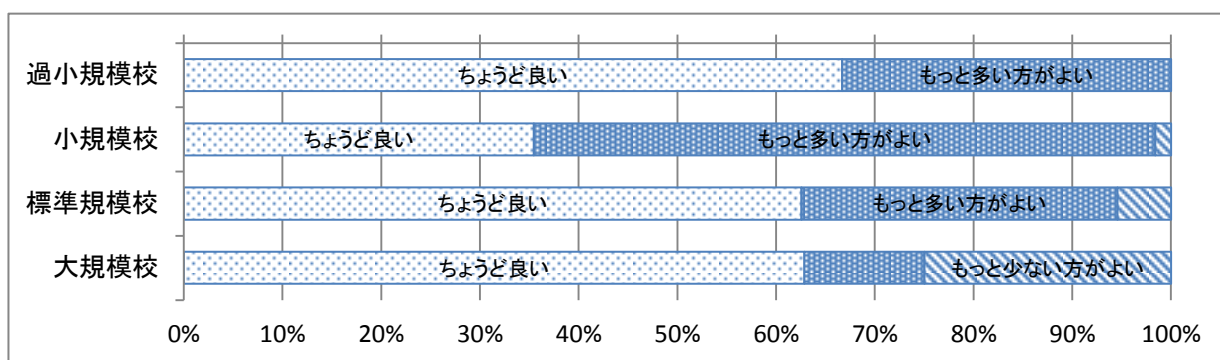


大規模校では、学校による回答割合の差はあまり見られず、「ちょうど良い」の回答割合は標準規模校と差がほとんどない。

## ◎ 【小学校教員】

### ■ 規模別

	過小規模校	小規模校	標準規模校	大規模校	平均
ちょうど良い	66.7%	<b>35.4%</b>	<b>62.6%</b>	<b>62.9%</b>	56.9%
もっと多い方がよい	33.3%	<b>63.0%</b>	32.0%	12.1%	35.1%
もっと少ない方がよい	0.0%	1.6%	5.4%	<b>25.0%</b>	8.0%
無回答等	0.0%	0.0%	0.0%	0.0%	0.0%
合計	100%	100%	100%	100%	100.0%



(※過小規模校の姫島小(1校)についてはサンプル数(3名)。)

全体では「ちょうど良い」の回答割合が56.9%となっており、標準規模校や大規模校では、「ちょうど良い」の回答割合60%を超えているが、小規模校では35.4%と低くなっており、「もっと多い方がよい」の割合は63%と高い。一方で、大規模校では「もっと少ない方がよい」の回答割合が25%となっている。

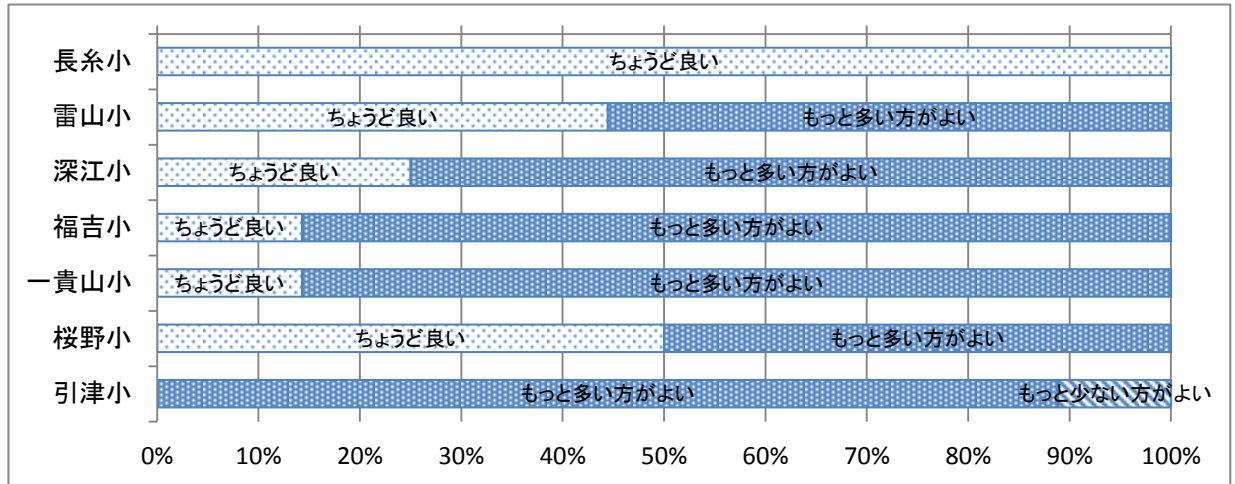


## ■ 学校別

### 【小規模校】

※( )は全通常学級数

	長系小 (6)	雷山小 (8)	深江小 (9)	福吉小 (7)	一貴山小 (6)	桜野小 (6)	引津小 (9)
ちょうど良い	100.0%	44.4%	25.0%	14.3%	14.3%	50.0%	0.0%
もっと多い方がよい	0.0%	<b>55.6%</b>	<b>75.0%</b>	<b>85.7%</b>	<b>85.7%</b>	50.0%	<b>88.9%</b>
もっと少ない方がよい	0.0%	0.0%	0.0%	0.0%	0.0%	0.0%	11.1%
無回答等	0.0%	0.0%	0.0%	0.0%	0.0%	0.0%	0.0%
合計	100%	100%	100%	100%	100%	100%	100%

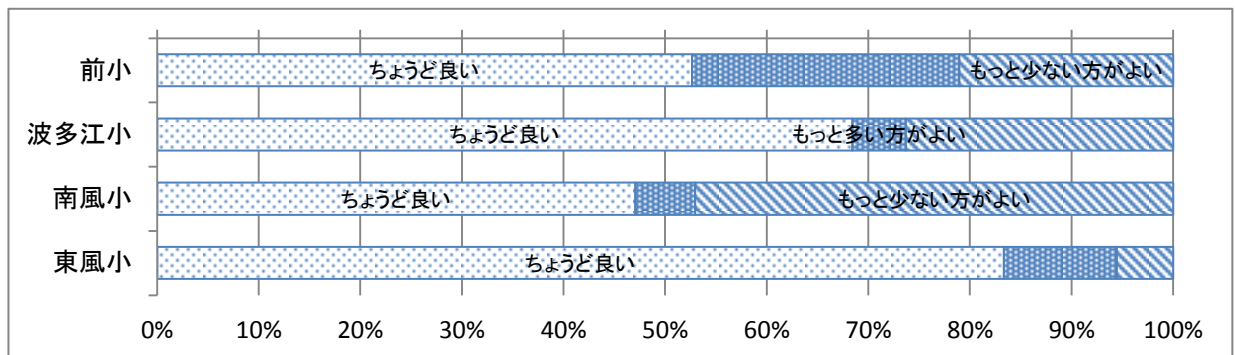


小規模校のうち、長系小、桜野小を除く5校で「もっと多い方がよい」の回答が「ちょうど良い」の回答を大きく上回っている。長系小を除くと「もっと多い方がよい」の回答割合は73.5%と非常に高い。

### 【大規模校】

※( )は全通常学級数

	前原小 (22)	波多江小 (23)	南風小 (21)	東風小 (19)
ちょうど良い	52.6%	68.4%	47.1%	<b>83.3%</b>
もっと多い方がよい	26.3%	5.3%	5.9%	11.1%
もっと少ない方がよい	21.1%	26.3%	<b>47.1%</b>	5.6%
無回答等	0.0%	0.0%	0.0%	0.0%
合計	100%	100%	100%	100%

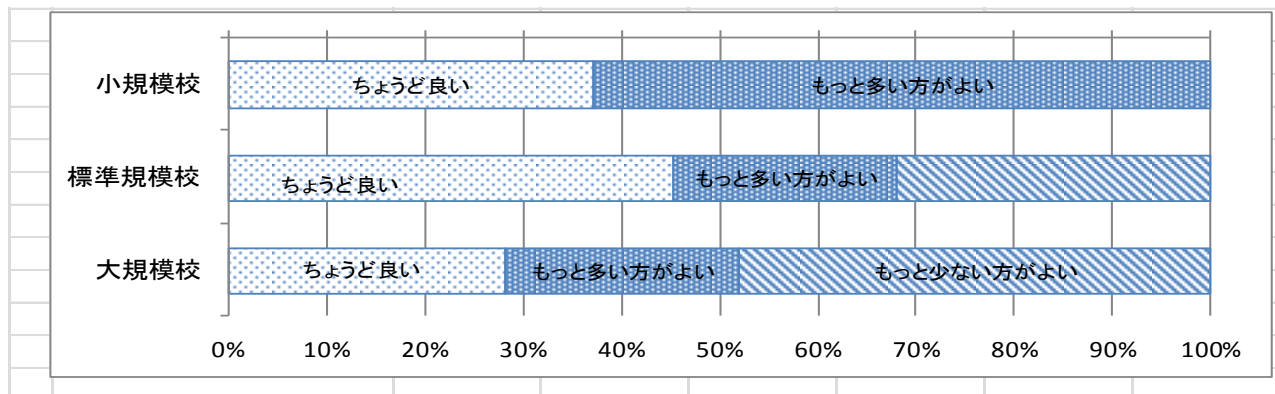


保護者や生徒と同様に大規模校のうち、比較的学級数が少ない学校(東風小)では「ちょうど良い」の回答割合が高い。

## ◎ 【中学校教員】

### ■ 規模別

	小規模校	標準規模校	大規模校	平均
ちょうど良い	37.2%	45.5%	28.3%	37.0%
もっと多い方がよい	<b>62.8%</b>	22.7%	23.9%	36.5%
もっと少ない方がよい	0.0%	31.8%	<b>47.8%</b>	26.5%
無回答等	0.0%	0.0%	0.0%	0.0%
合計	100%	100%	100%	100.0%



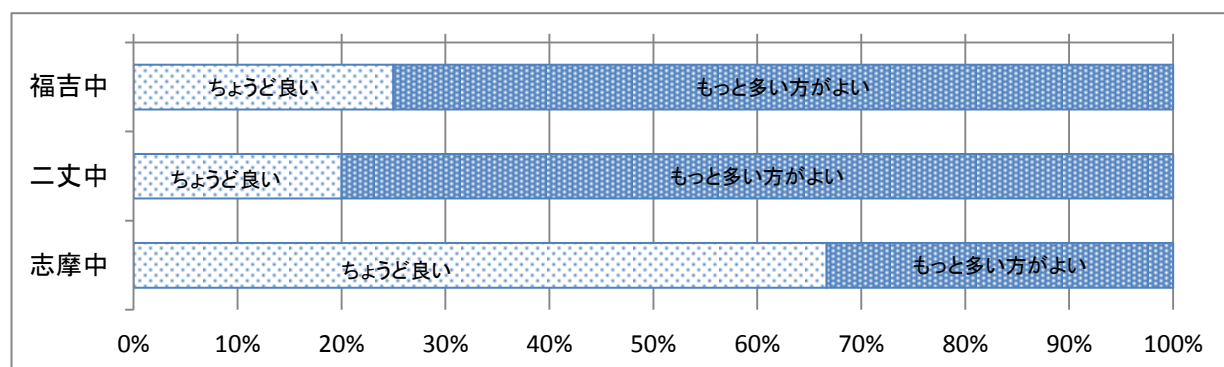
全体では「ちょうど良い」の回答割合が37%となっており、規模が小さくなるほど、「もっと多い方がよい」の回答割合が高く、一方で規模が大きくなるほど「もっと少ない方がよい」の割合が高くなっている。

### ■ 学校別

#### 【小規模校】

※( )は全通常学級数

	福吉中 (3)	二丈中 (7)	志摩中 (11)
ちょうど良い	25.0%	20.0%	66.7%
もっと多い方がよい	<b>75.0%</b>	<b>80.0%</b>	33.3%
もっと少ない方がよい	0.0%	0.0%	0.0%
無回答等	0.0%	0.0%	0.0%
合計	100%	100%	100%

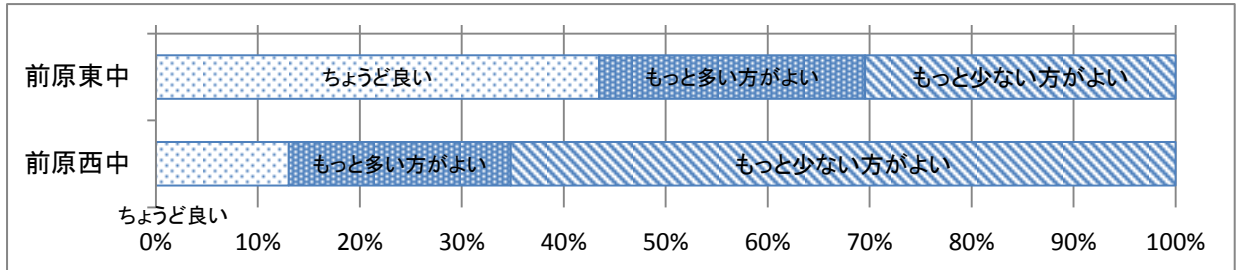


学級数が少ない福吉中、二丈中では「ちょうど良い」の回答が20%代にとどまり、「もっと多い方がよい」の回答割合が75～80%と非常に高くなっている。

【大規模校】

※( )は全通常学級数

	前原東中 (19)	前原西中 (20)
ちょうど良い	<b>43.5%</b>	13.0%
もっと多い方がよい	26.1%	21.7%
もっと少ない方がよい	30.4%	<b>65.2%</b>
無回答等	0.0%	0.0%
合計	100%	100%



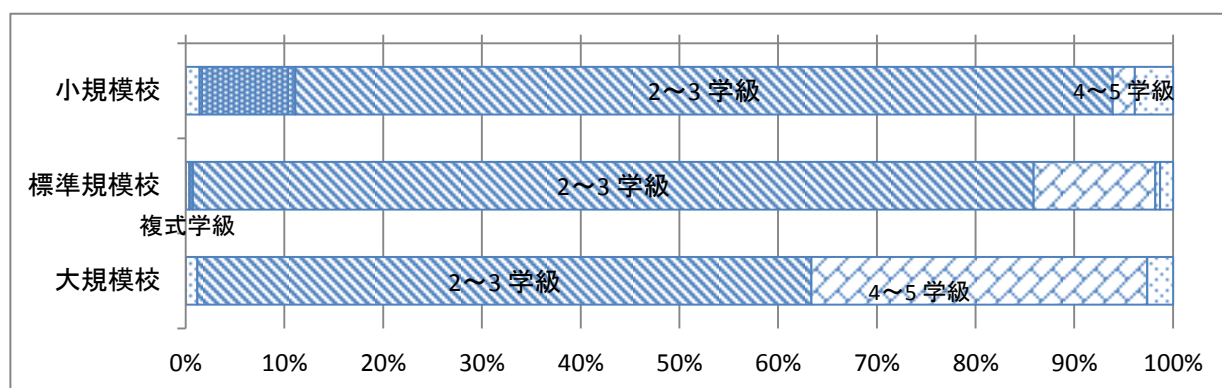
大規模校のうち、学級数が多い前原西中の方が「ちょうど良い」の回答割合が低く、「もっと少ない方がよい」の回答が65.2%となっている。

## Ⅱ. 理想と思われる学級数について

### ◎ 【小学校保護者】

#### ■ 規模別

	小規模校	標準規模校	大規模校	平均
複式学級	1.4%	0.4%	1.2%	1.0%
1学級	9.7%	0.4%	0.0%	3.3%
2～3学級	<b>82.8%</b>	<b>85.2%</b>	<b>62.2%</b>	76.7%
4～5学級	2.2%	12.3%	34.0%	16.2%
6学級以上	0.0%	0.5%	0.0%	0.2%
無回答等	3.9%	1.3%	2.6%	2.6%
合計	100.0%	100.0%	100.0%	100.0%



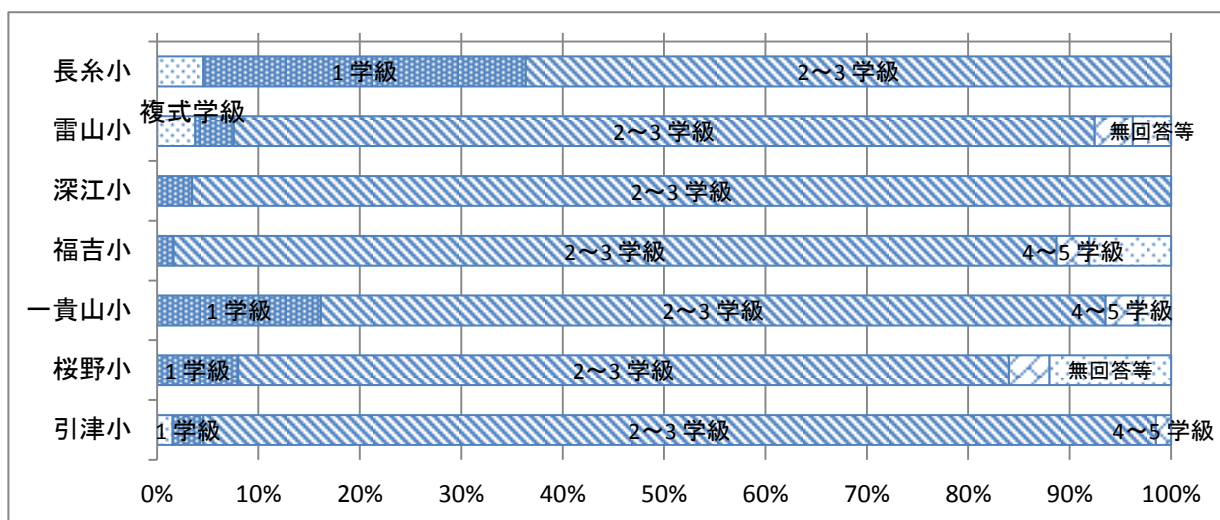
国の基準と同様に1学年「2～3学級」を理想とする回答割合が特に高い。また、大規模校では「4～5学級」の回答割合も比較的高くなっている。「2～3学級」または「4～5学級」を含めると学校規模別に関係なく90%以上が理想であると捉えている。

#### ■ 学校別

##### 【小規模校】

※( )は全通常学級数

	長糸小 (6)	雷山小 (8)	深江小 (9)	福吉小 (7)	一貴山小 (6)	桜野小 (6)	引津小 (9)
複式学級	4.5%	3.8%	0.0%	0.0%	0.0%	0.0%	1.5%
1学級	31.8%	3.8%	3.4%	1.6%	16.1%	8.0%	3.0%
2～3学級	<b>63.6%</b>	<b>84.9%</b>	<b>96.6%</b>	<b>87.1%</b>	<b>77.4%</b>	<b>76.0%</b>	<b>93.9%</b>
4～5学級	0.0%	3.8%	0.0%	3.2%	3.2%	4.0%	1.5%
6学級以上	0.0%	0.0%	0.0%	0.0%	0.0%	0.0%	0.0%
無回答等	0.0%	3.8%	0.0%	8.1%	3.2%	12.0%	0.0%
合計	100.0%	100.0%	100.0%	100.0%	100.0%	100.0%	100.0%

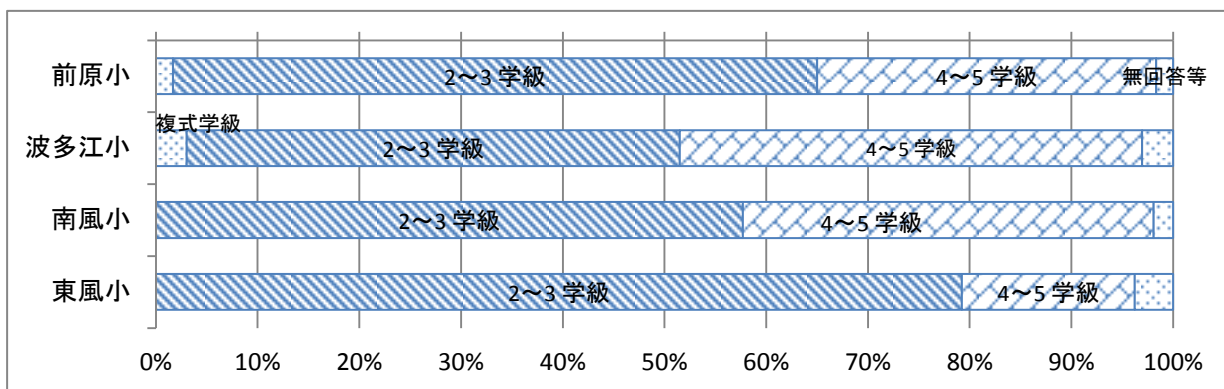


全ての学校で1学年「2~3学級」を理想とする回答割合が高く、全体平均で82.8%の割合となっている。

【大規模校】

※( )は全通常学級数

	前原小 (22)	波多江小 (23)	南風小 (21)	東風小 (19)
複式学級	1.7%	3.0%	0.0%	0.0%
1学級	0.0%	0.0%	0.0%	0.0%
2~3学級	<b>63.3%</b>	<b>48.5%</b>	<b>57.7%</b>	<b>79.2%</b>
4~5学級	33.3%	45.5%	40.4%	17.0%
6学級以上	0.0%	0.0%	0.0%	0.0%
無回答等	1.7%	3.0%	1.9%	3.8%
合計	100.0%	100.0%	100.0%	100.0%

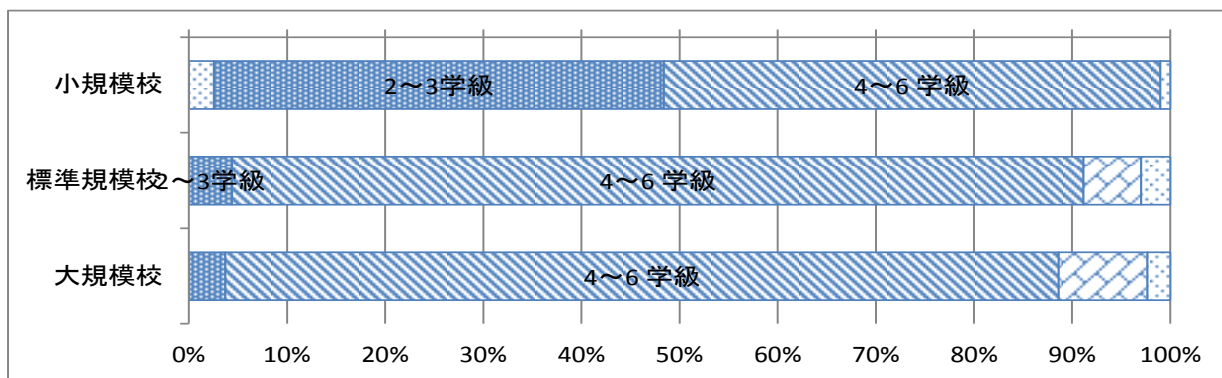


全ての学校で1学年「2~3学級」を理想とする回答割合が高いが、小規模校に比べその割合は若干低く(全体で62.2%)になっており、「4~5学級」を理想とする回答割合が全体で34.0%となっている。

## ◎ 【中学校保護者】

### ■ 規模別

	小規模校	標準規模校	大規模校	平均
1 学級	2.6%	0.0%	0.0%	0.9%
2～3学級	45.8%	4.4%	3.7%	18.0%
4～6 学級	50.6%	86.8%	84.9%	74.1%
7 学級以上	0.0%	5.9%	9.1%	5.0%
無回答等	1.0%	2.9%	2.3%	2.1%
合計	100%	100%	100%	100.0%



国の基準と同様に1学年「4～6学級」の回答割合が高く、全体平均で74.1%の割合となっている。

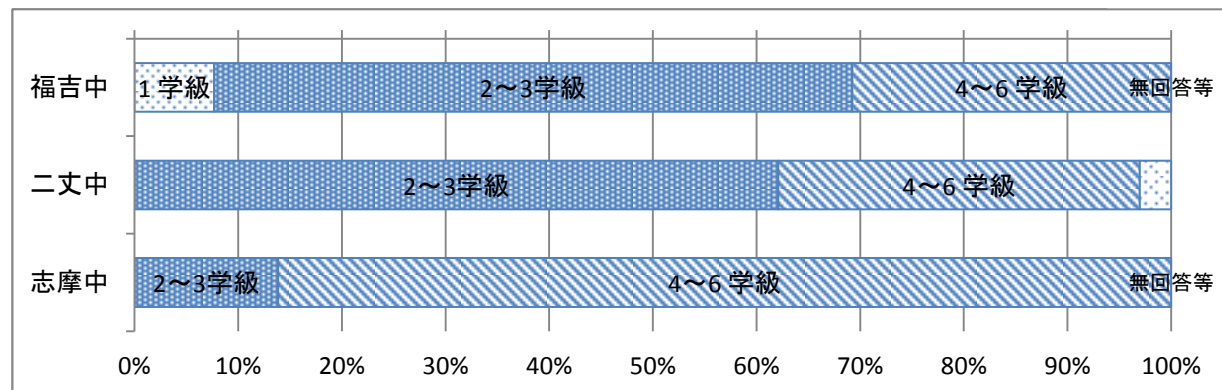
小規模校では、2～3学級の回答割合も高い(45.8%)。

### ■ 学校別

#### 【小規模校】

※( )は全通常学級数

	福吉中 (3)	二丈中 (7)	志摩中 (11)
1 学級	7.7%	0.0%	0.0%
2～3学級	61.5%	62.1%	13.8%
4～6 学級	30.8%	34.8%	86.2%
7 学級以上	0.0%	0.0%	0.0%
無回答等	0.0%	3.0%	0.0%
合計	100%	100%	100%

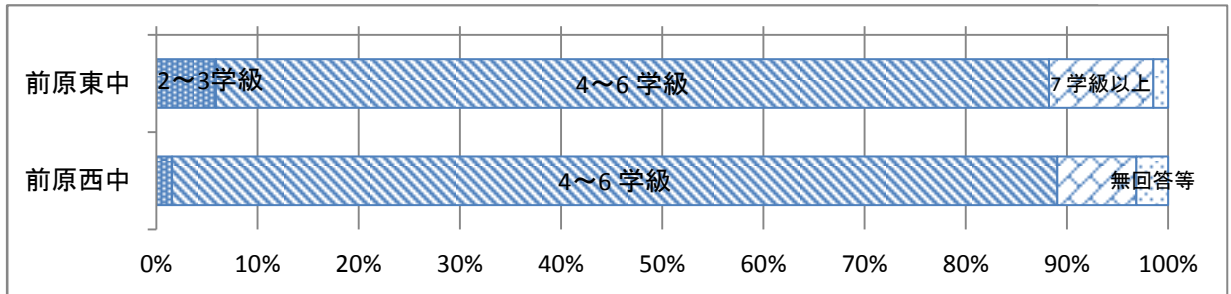


国の基準と同様に1学年「4～6学級」の回答割合が全体平均では一番高い(50.6%)が、学級数が少ない福吉中、二丈中では「2～3学級」の回答割合が高い。

## 【大規模校】

※( )は全通常学級数

	前原東中 (19)	前原西中 (20)
1学級	0.0%	0.0%
2~3学級	5.9%	1.6%
4~6学級	<b>82.4%</b>	<b>87.5%</b>
7学級以上	10.3%	7.8%
無回答等	1.5%	3.1%
合計	100%	100%

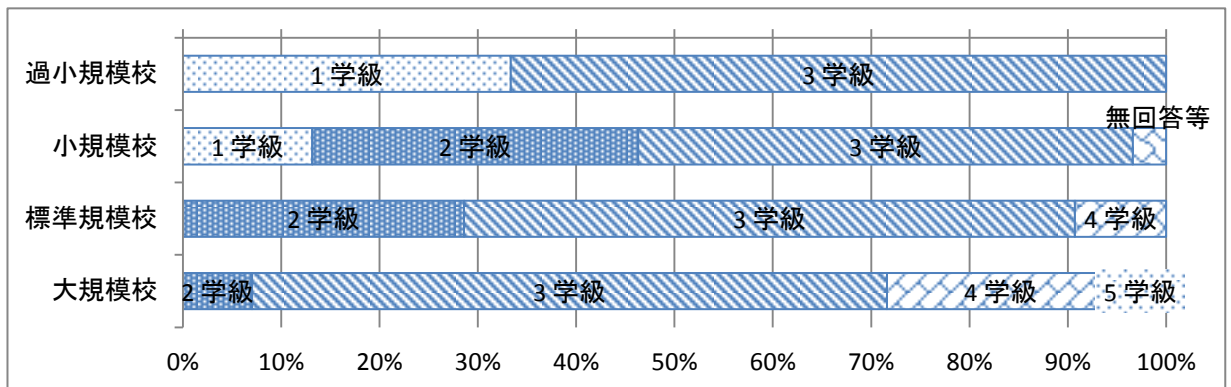


国の基準と同様に1学年「4~6学級」の回答割合が高く、全体平均で84.9%の割合となっている。

## ◎ 【小学校教員】

### ■ 規模別

	過小規模校	小規模校	標準規模校	大規模校	平均
1学級	33.3%	13.2%	0.0%	0.0%	11.6%
2学級	0.0%	33.2%	28.6%	7.0%	17.2%
3学級	<b>66.7%</b>	<b>50.3%</b>	<b>62.1%</b>	<b>64.6%</b>	<b>60.9%</b>
4学級	0.0%	0.0%	9.3%	23.1%	8.1%
5学級	0.0%	0.0%	0.0%	5.3%	1.3%
6学級以上	0.0%	0.0%	0.0%	0.0%	0.0%
無回答等	0.0%	3.4%	0.0%	0.0%	0.8%
合計	100%	100%	100%	100%	100.0%



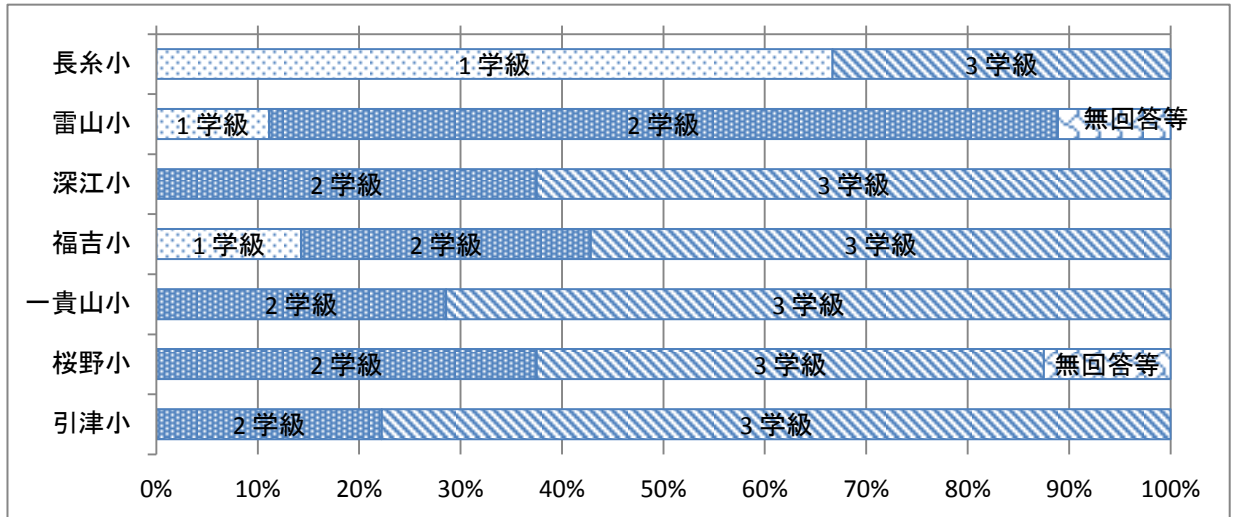
全体平均では1学年「3学級」の回答割合が一番高く(60.9%)、全ての規模校で高い結果となっている。小規模校でも「3学級」を理想としている。

## ■ 学校別

### 【小規模校】

※( )は全通常学級数

	長糸小 (6)	雷山小 (8)	深江小 (9)	福吉小 (7)	一貴山小 (6)	桜野小 (6)	引津小 (9)
1学級	66.7%	11.1%	0.0%	14.3%	0.0%	0.0%	0.0%
2学級	0.0%	77.8%	37.5%	28.6%	28.6%	37.5%	22.2%
3学級	33.3%	0.0%	<b>62.5%</b>	<b>57.1%</b>	<b>71.4%</b>	<b>50.0%</b>	<b>77.8%</b>
4学級	0.0%	0.0%	0.0%	0.0%	0.0%	0.0%	0.0%
5学級	0.0%	0.0%	0.0%	0.0%	0.0%	0.0%	0.0%
6学級以上	0.0%	0.0%	0.0%	0.0%	0.0%	0.0%	0.0%
無回答等	0.0%	11.1%	0.0%	0.0%	0.0%	12.5%	0.0%
合計	100%	100%	100%	100%	100%	100%	100%

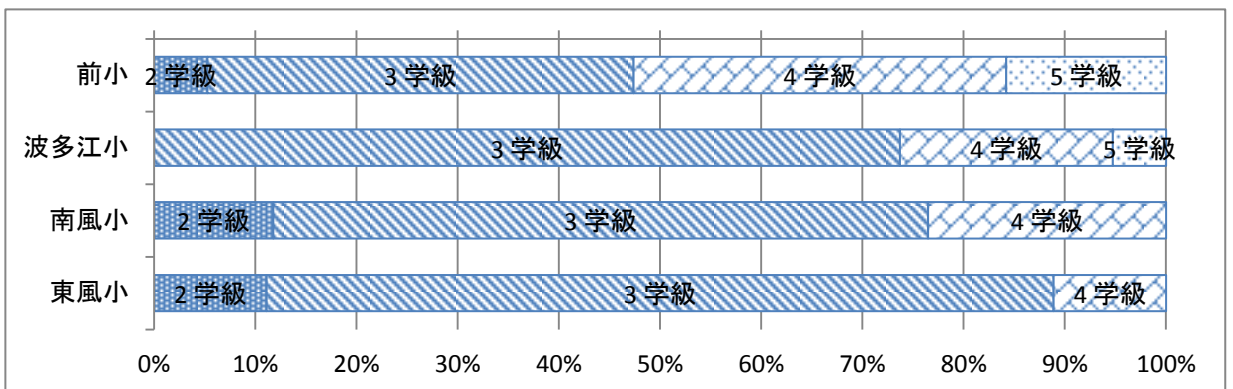


小規模校7校のうち、5校で「3学級」の回答割合が一番高く、全体平均では50.3%の割合となっており、次に「2学級」の割合が高い。

### 【大規模校】

※( )は全通常学級数

	前原小 (22)	波多江小 (23)	南風小 (21)	東風小 (19)
1学級	0.0%	0.0%	0.0%	0.0%
2学級	5.3%	0.0%	11.8%	11.1%
3学級	<b>42.1%</b>	<b>73.7%</b>	<b>64.7%</b>	<b>77.8%</b>
4学級	36.8%	21.1%	23.5%	11.1%
5学級	15.8%	5.3%	0.0%	0.0%
6学級以上	0.0%	0.0%	0.0%	0.0%
無回答等	0.0%	0.0%	0.0%	0.0%
合計	100%	100%	100%	100%



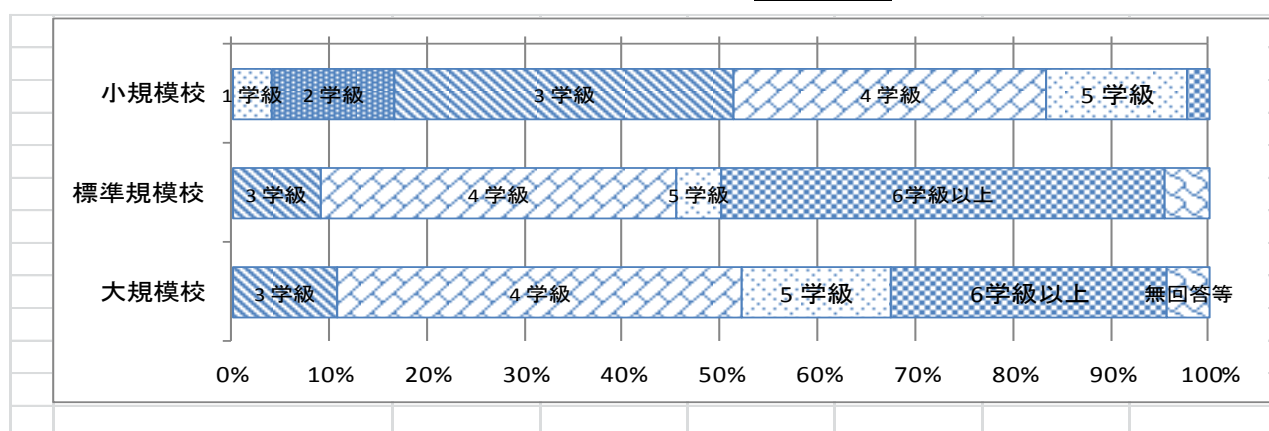


小規模校と同様に1学年「3学級」を理想とする回答割合が高いが、大規模校では「2学級」より「4学級」の回答割合が比較的高い。

## ◎ 【中学校教員】

### ■ 規模別

	小規模校	標準規模校	大規模校	平均
1学級	4.2%	0.0%	0.0%	1.4%
2学級	12.5%	0.0%	0.0%	4.2%
3学級	34.7%	9.1%	10.9%	18.2%
4学級	31.9%	<b>36.4%</b>	<b>41.3%</b>	<b>36.5%</b>
5学級	14.4%	4.5%	15.2%	11.4%
6学級以上	2.2%	<b>45.5%</b>	<b>28.3%</b>	25.3%
無回答等	0.0%	4.5%	4.3%	3.0%
合計	100%	100%	100%	100.0%



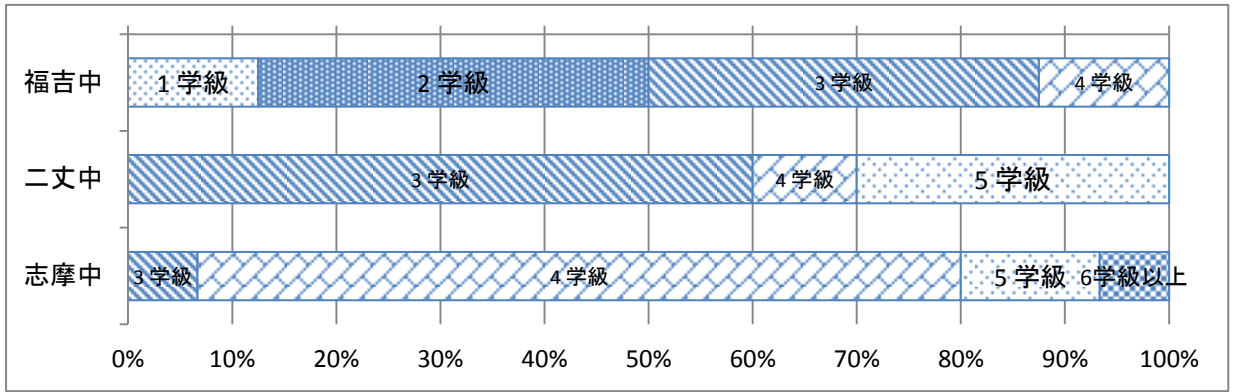
全体平均では「4学級」の回答割合が一番高く(36.5%)、次に「6学級以上」が25.3%、「3学級」18.2%の順となっている。また、標準規模校、大規模校では6学級以上を望む回答割合も高い。

### ■ 学校別

#### 【小規模校】

※( )は全通常学級数

	福吉中 (3)	二丈中 (7)	志摩中 (11)
1学級	12.5%	0.0%	0.0%
2学級	37.5%	0.0%	0.0%
3学級	<b>37.5%</b>	<b>60.0%</b>	6.7%
4学級	12.5%	10.0%	<b>73.3%</b>
5学級	0.0%	30.0%	13.3%
6学級以上	0.0%	0.0%	6.7%
無回答等	0.0%	0.0%	0.0%
合計	100%	100%	100%

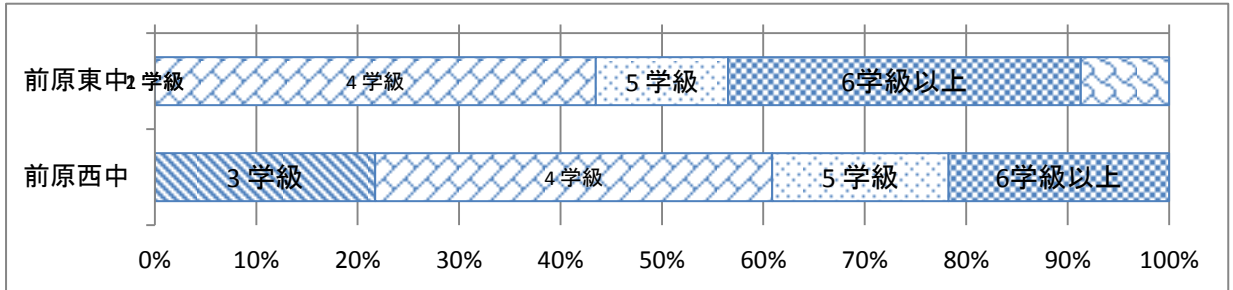


小規模校全体平均では、「3学級」の回答割合が一番高く(34.7%)、次に「4学級」の順となっている(31.9%)。比較的学級数が多い志摩中では「4学級」の回答割合が一番高い(73.3%)。

【大規模校】

※( )は全通常学級数

	前原東中 (19)	前原西中 (20)
1学級	0.0%	0.0%
2学級	0.0%	0.0%
3学級	0.0%	21.7%
4学級	<b>43.5%</b>	<b>39.1%</b>
5学級	13.0%	17.4%
6学級以上	34.8%	21.7%
無回答等	8.7%	0.0%
合計	100%	100%



大規模校全体平均では、「4学級」の回答割合が一番高く(41.3%)、次に「6学級以上」の割合が高くなっている(28.3%)。