

# 經營比較分析表

令和4年度決算

# 経営比較分析表（令和4年度決算）

福岡県 糸島市

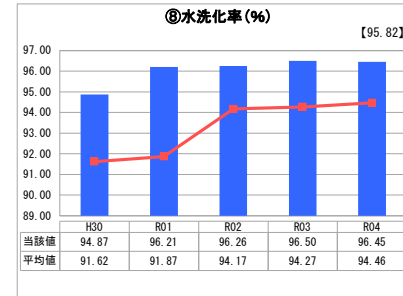
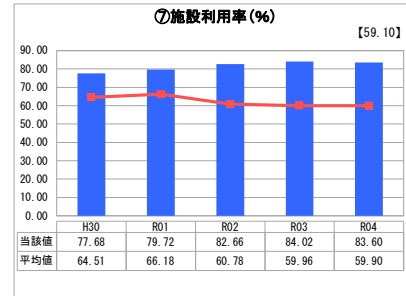
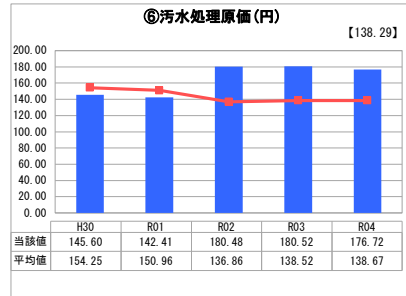
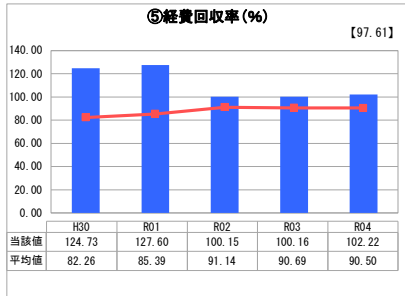
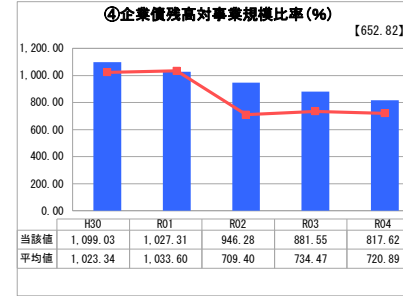
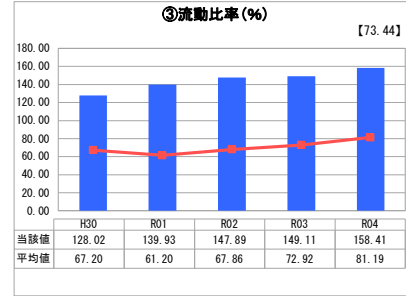
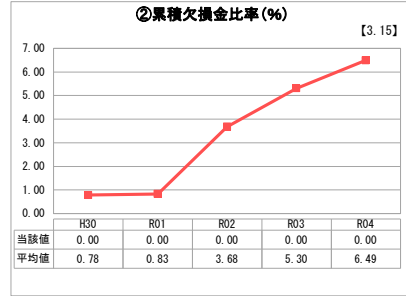
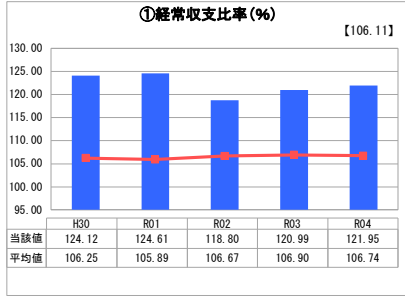
業務名	業種名	事業名	類似団体区分	管理者の情報
法適用	下水道事業	公共下水道	Bc1	非設置
資金不足比率(%)	自己資本構成比率(%)	普及率(%)	有収率(%)	1か月20m <sup>3</sup> 当たり家庭料金(円)
-	65.67	68.31	83.26	3,650

人口(人)	面積(km <sup>2</sup> )	人口密度(人/km <sup>2</sup> )
103,702	215.69	480.79
処理区域内人口(人)	処理区域面積(km <sup>2</sup> )	処理区域内人口密度(人/km <sup>2</sup> )
70,748	11.19	6,322.43

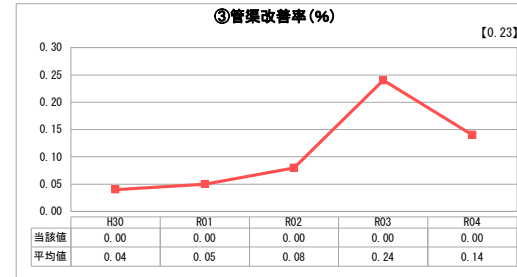
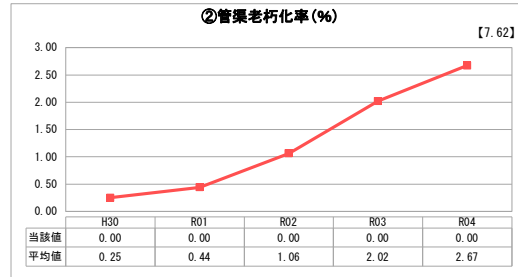
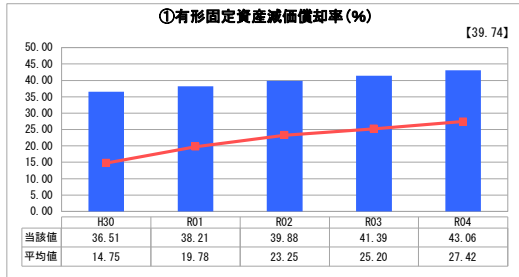
## グラフ凡例

- 当該団体値(当該値)
- 類似団体平均値(平均値)
- 【】 令和4年度全国平均

## 1. 経営の健全性・効率性



## 2. 老朽化の状況



## 分析欄

### 1. 経営の健全性・効率性について

経常収支比率、流動比率は良好である。企業債残高対事業規模比率は、類似団体の平均値より高くなっているが、企業債の償還が進んでおり、年々減少傾向にある。汚水処理原価は、令和2年度以降、高資本対策経費に係る一般会計繰入金が増加したことに伴い類似団体の平均値より高くなっているが、実績入額で算出した汚水処理原価は140円程度となっている。令和5年度に、汚水処理構想の見直しと併せて経営戦略の改定を行い、経営の改善を図っていく。

### 2. 老朽化の状況について

有形固定資産減価償却率は平均値を上回っているが、管渠老朽化率は0であり、現時点では老朽化については特に問題ない。

## 全体総括

糸島市では、将来人口や汚水流入量の予測に基づく汚水処理構想を概ね5年に1度見直し、市全域の整備手法について検討を行うとともに、建設事業費や維持管理費を含めた中長期的な財政計画を策定している。この計画に基づき収支計画を策定し、今後も財源の確保と適切な維持管理を行っていく。

※ 「経常収支比率」、「累積欠損金比率」、「流動比率」、「有形固定資産減価償却率」及び「管渠老朽化率」については、法非適用企業では算出できないため、法適用企業のみ類似団体平均値及び全国平均を算出しています。

# 経営比較分析表（令和4年度決算）

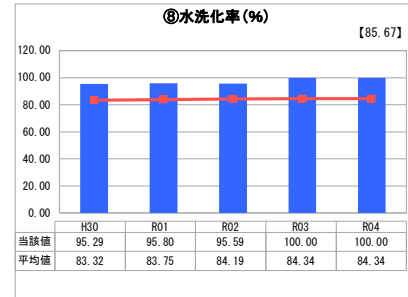
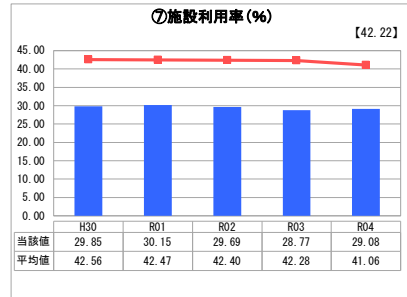
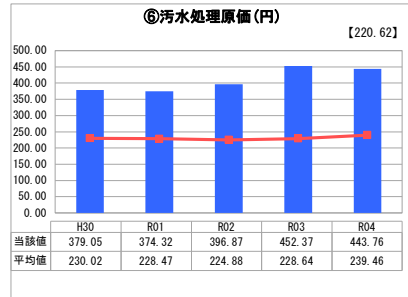
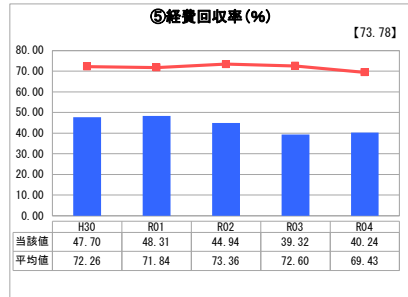
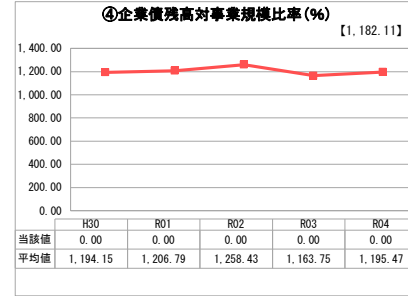
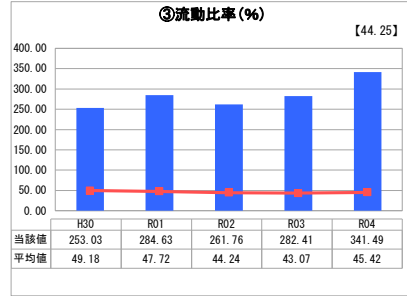
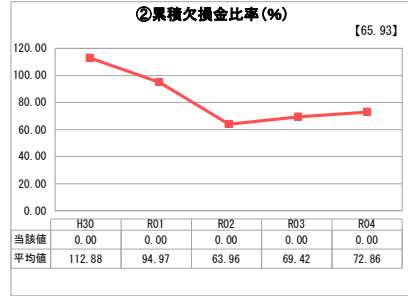
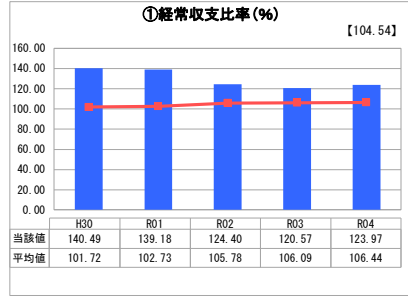
福岡県 糸島市

業務名	業種名	事業名	類似団体区分	管理者の情報
法適用	下水道事業	特定環境保全公共下水道	D2	非設置
資金不足比率(%)	自己資本構成比率(%)	普及率(%)	有収率(%)	1か月20m <sup>3</sup> 当たり家庭料金(円)
-	86.32	0.61	88.07	3,650

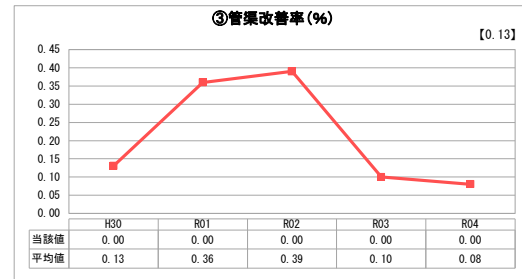
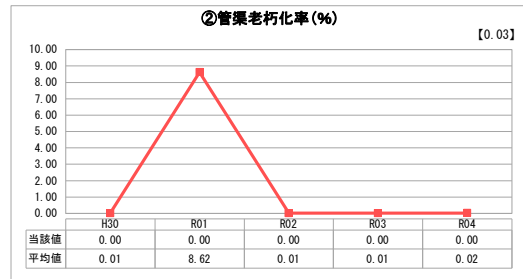
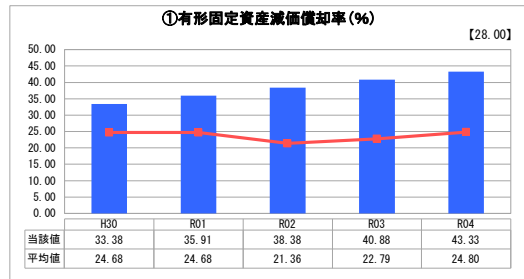
人口(人)	面積(km <sup>2</sup> )	人口密度(人/km <sup>2</sup> )
103,702	215.69	480.79
処理区域内人口(人)	処理区域面積(km <sup>2</sup> )	処理区域内人口密度(人/km <sup>2</sup> )
634	0.32	1,981.25

グラフ凡例	
■	当該団体値(当該値)
—	類似団体平均値(平均値)
【】	令和4年度全国平均

## 1. 経営の健全性・効率性



## 2. 老朽化の状況



## 分析欄

### 1. 経営の健全性・効率性について

経常収支比率、流動比率等、健全性を示す指標は概ね良好である。  
 効率性を示す指標のうち、経費回収率及び施設利用率は平均値を下回り、汚水処理原価は平均値を上回っているが、この事業は既に完了しており、数値の大幅な改善は見込めない。  
 令和5年度に、汚水処理構想の見直しと併せ経営戦略の改定を行い、経営の改善を図っていく。

### 2. 老朽化の状況について

有形固定資産減価償却率は平均値を上回っているが、管渠老朽化率は0であり、現時点では老朽化については特に問題ない。

## 全体総括

糸島市では、将来人口や汚水流入量の予測に基づく汚水処理構想を概ね5年に1度見直し、市全域の整備手法について検討を行うとともに、建設事業費や維持管理費を含めた中長期的な財政計画を策定している。この計画に基づき収支計画を策定し、今後も財源の確保と適切な維持管理を行っていく。

※ 「経常収支比率」、「累積欠損金比率」、「流動比率」、「有形固定資産減価償却率」及び「管渠老朽化率」については、法非適用企業では算出できないため、法適用企業のみ類似団体平均値及び全国平均を算出しています。

# 経営比較分析表（令和4年度決算）

福岡県 糸島市

業務名	業種名	事業名	類似団体区分	管理者の情報
法適用	下水道事業	農業集落排水	F2	非設置
資金不足比率(%)	自己資本構成比率(%)	普及率(%)	有収率(%)	1か月20m <sup>3</sup> 当たり家庭料金(円)
-	64.09	4.23	82.07	3,650

人口(人)	面積(km <sup>2</sup> )	人口密度(人/km <sup>2</sup> )
103,702	215.69	480.79
処理区域内人口(人)	処理区域面積(km <sup>2</sup> )	処理区域内人口密度(人/km <sup>2</sup> )
4,383	3.04	1,441.78

## グラフ凡例

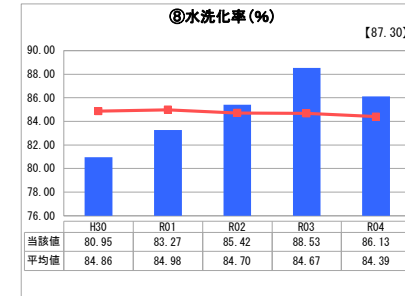
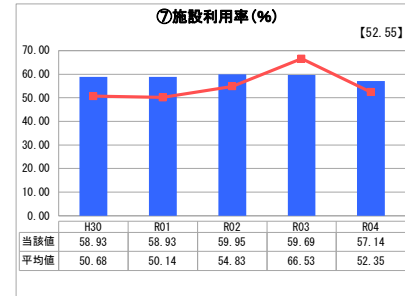
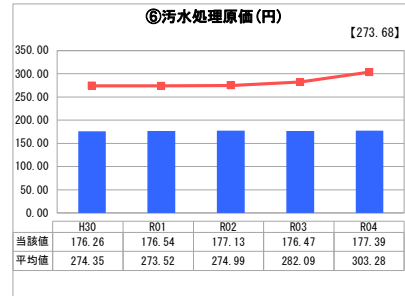
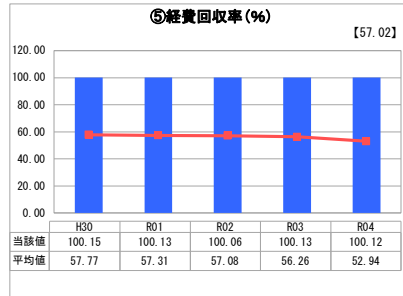
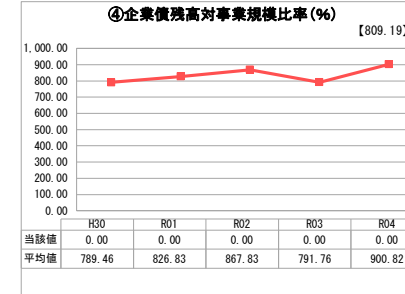
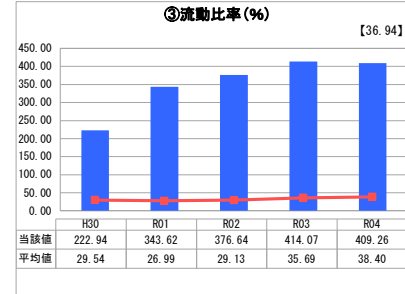
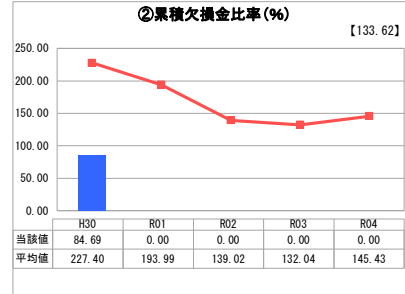
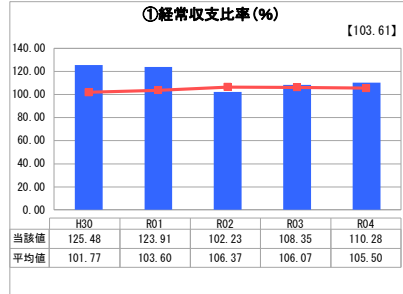
- 当該団体値（当該値）
- 類似団体平均値（平均値）
- 【】 令和4年度全国平均

## 分析欄

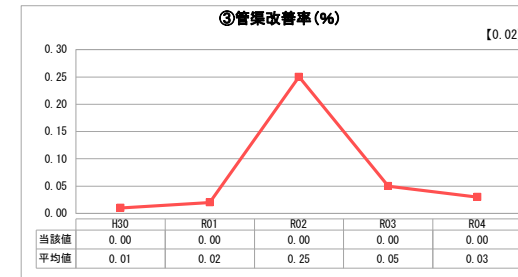
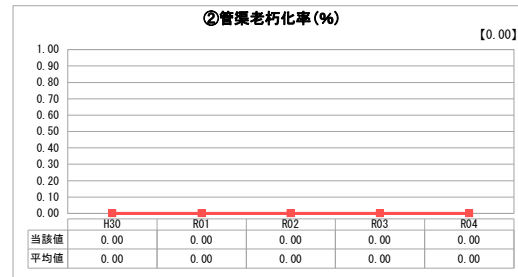
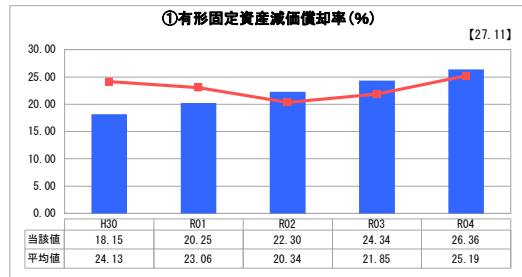
### 1. 経営の健全性・効率性について

健全性は概ね平均値より良好である。経常収支比率は令和2年度に若干平均値を下回ったものの、令和3年度以降は平均値レベルに改善している。効率性も概ね平均値より良好である。令和5年度に、汚水処理構想の見直しと併せ経営戦略の改定を行い、経営の改善を図っていく。

### 1. 経営の健全性・効率性



### 2. 老朽化の状況



## 全体総括

糸島市では、将来人口や汚水流入量の予測に基づく汚水処理構想を概ね5年に1度見直し、市全域の整備手法について検討を行うとともに、建設事業費や維持管理費を含めた中長期的な財政計画を策定している。この計画に基づき収支計画を策定し、今後も財源の確保と適切な維持管理を行っていく。

※ 「経常収支比率」、「累積欠損金比率」、「流動比率」、「有形固定資産減価償却率」及び「管渠老朽化率」については、法非適用企業では算出できないため、法適用企業のみ類似団体平均値及び全国平均を算出しています。

# 経営比較分析表（令和4年度決算）

福岡県 糸島市

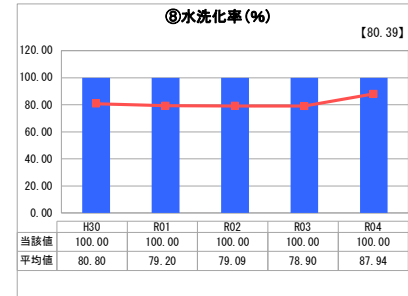
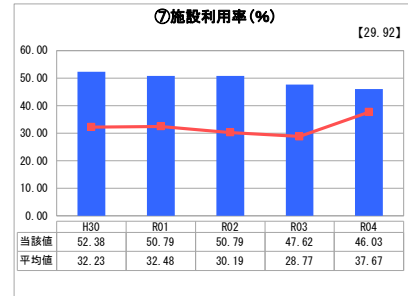
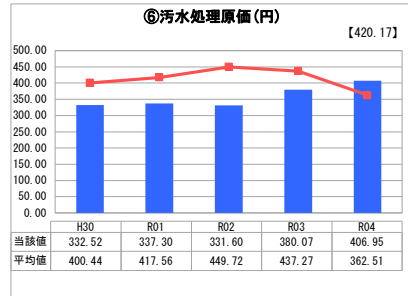
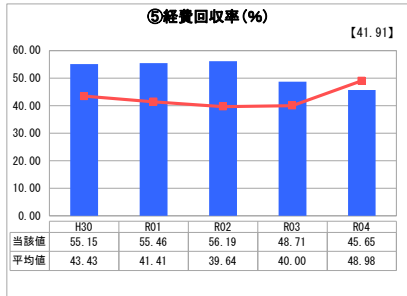
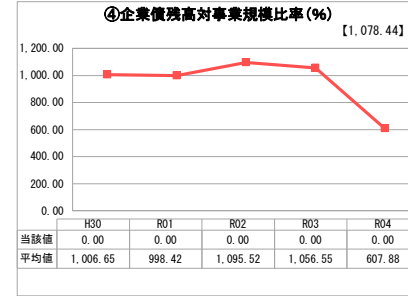
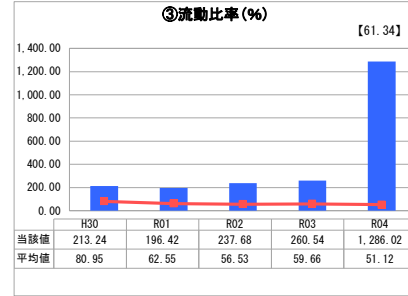
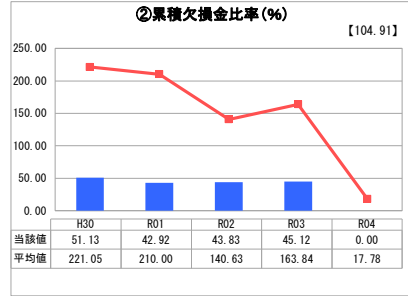
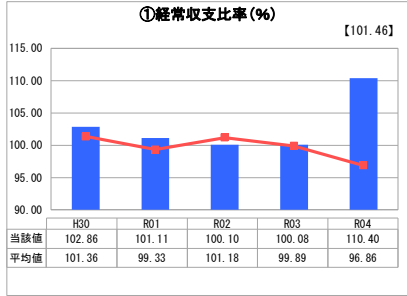
業務名	業種名	事業名	類似団体区分	管理者の情報
法適用	下水道事業	漁業集落排水	H1	非設置
資金不足比率(%)	自己資本構成比率(%)	普及率(%)	有収率(%)	1か月20m <sup>3</sup> 当たり家庭料金(円)
-	99.07	0.14	110.87	3,650

人口(人)	面積(km <sup>2</sup> )	人口密度(人/km <sup>2</sup> )
103,702	215.69	480.79
処理区域内人口(人)	処理区域面積(km <sup>2</sup> )	処理区域内人口密度(人/km <sup>2</sup> )
148	0.06	2,466.67

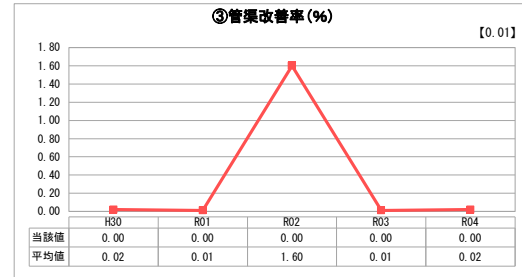
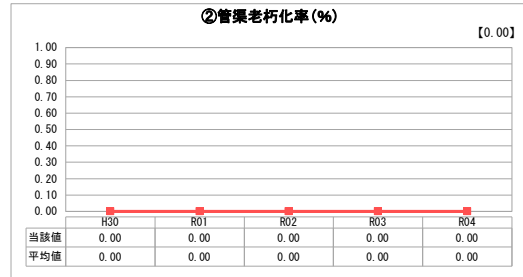
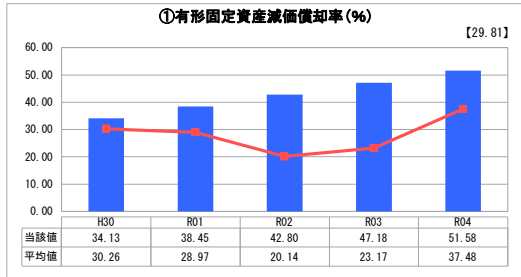
**グラフ凡例**

- 当該団体値(当該値)
- 類似団体平均値(平均値)
- 【】 令和4年度全国平均

## 1. 経営の健全性・効率性



## 2. 老朽化の状況



## 分析欄

### 1. 経営の健全性・効率性について

健全性・効率性ともに概ね平均値より良好である。経常収支比率は令和2年度に若干平均値を下回っているが、令和3年度以降は改善している。累積欠損金は、令和4年度をもって解消した。令和5年度に、汚水処理構想の見直しと併せ経営戦略の改定を行い、経営の改善を図っていく。

### 2. 老朽化の状況について

有形固定資産減価償却率は平均値を上回っているが、管渠老朽化率は0であり、現時点では老朽化については特に問題ない。

## 全体総括

糸島市では、将来人口や汚水流入量の予測に基づく汚水処理構想を概ね5年に1度見直し、市全域の整備手法について検討を行うとともに、建設事業費や維持管理費を含めた中長期的な財政計画を策定している。この計画に基づき収支計画を策定し、今後も財源の確保と適切な維持管理を行っていく。

※ 「経常収支比率」、「累積欠損金比率」、「流動比率」、「有形固定資産減価償却率」及び「管渠老朽化率」については、法非適用企業では算出できないため、法適用企業のみ類似団体平均値及び全国平均を算出しています。

# 経営比較分析表（令和4年度決算）

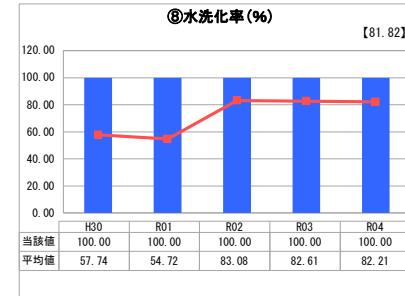
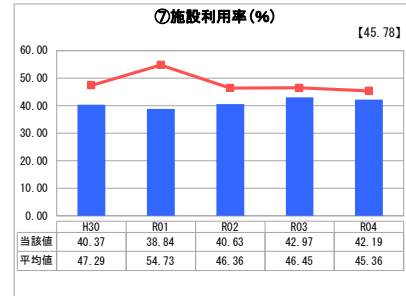
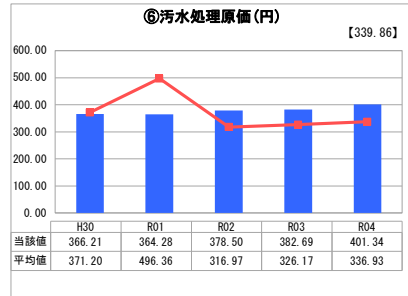
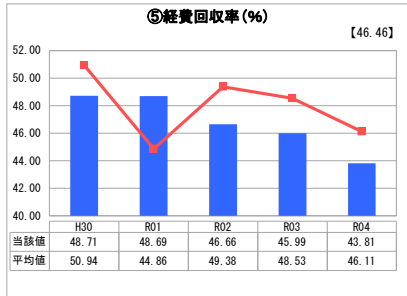
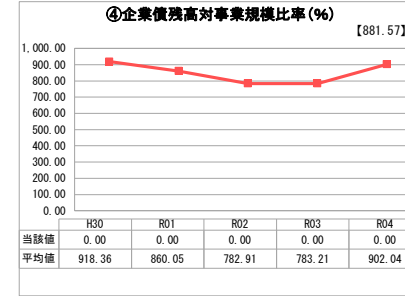
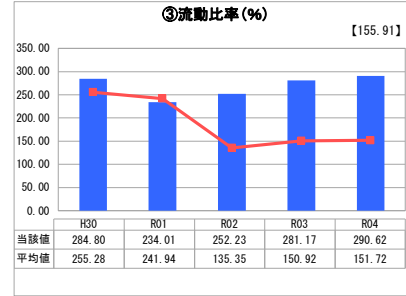
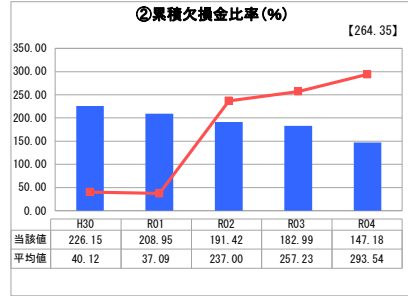
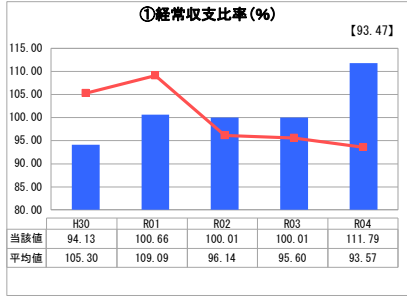
福岡県 糸島市

業務名	業種名	事業名	類似団体区分	管理者の情報
法適用	下水道事業	個別排水処理	L2	非設置
資金不足比率(%)	自己資本構成比率(%)	普及率(%)	有収率(%)	1か月20m <sup>3</sup> 当たり家庭料金(円)
-	30.27	0.22	100.00	3,650

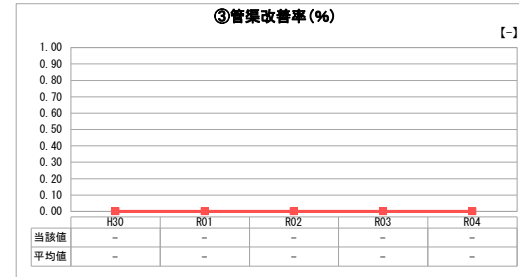
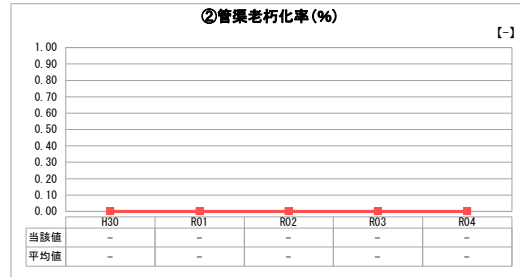
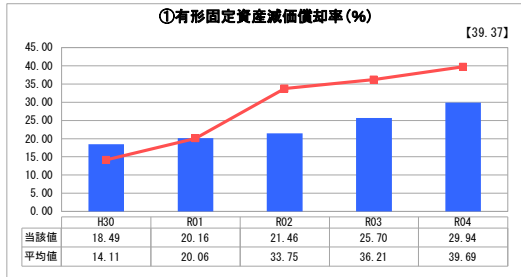
人口(人)	面積(km <sup>2</sup> )	人口密度(人/km <sup>2</sup> )
103,702	215.69	480.79
処理区域内人口(人)	処理区域面積(km <sup>2</sup> )	処理区域内人口密度(人/km <sup>2</sup> )
223	0.02	11,150.00

グラフ凡例
■ 当該団体値(当該値)
— 類似団体平均値(平均値)
【】 令和4年度全国平均

## 1. 経営の健全性・効率性



## 2. 老朽化の状況



## 分析欄

### 1. 経営の健全性・効率性について

健全性は平均値より良好である。累積欠損金比率は徐々に改善していく見込みである。効率性は概ね平均レベルといえる。経費回収率・汚水処理原価は、令和2年度以降、平均値に若干劣っているが、問題ないレベルである。令和5年度に、汚水処理構想の見直しと併せ経営戦略の改定を行い、経営の改善を図っていく。

### 2. 老朽化の状況について

浄化槽の新設は令和2年度で終了しており、今後、有形固定資産減価償却率は上昇する一方であるが、現時点では特に問題ない。

## 全体総括

糸島市では、将来人口や汚水流入量の予測に基づく汚水処理構想を概ね5年に1度見直し、市全域の整備手法について検討を行うとともに、建設事業費や維持管理費を含めた中長期的な財政計画を策定している。この計画に基づき収支計画を策定し、今後も財源の確保と適切な維持管理を行っていく。

※ 「経常収支比率」、「累積欠損金比率」、「流動比率」、「有形固定資産減価償却率」及び「管渠老朽化率」については、法非適用企業では算出できないため、法適用企業のみ類似団体平均値及び全国平均を算出しています。