

# いとしい寺

7-15

2012  
No.61



いとしい寺  
No.61



## 上手に苗を植えたよ

波多江小学校5年生の児童とその保護者、経路豊富な地域住民が参加した3世代交流の田植え体験が6月27日、学校近くの田んぼで行われました。ぬかるみに足を取られ、何度もひっくり返りながら、あきらめずに苗を植えていました。

- 糸島市からのお知らせ P2~
- 美術館・博物館だより P10~
- 講座&イベント案内 P12~
- 暮らしの情報 P14~
- いとしまの出来事 P16~
- 広報カレンダー P18~

写真は、糸島市地田の田んぼ

■平成24年7月15日 福岡県糸島市発行 092(323)1111  
糸島市公式ホームページアドレス <http://www.city.kosshima.lg.jp>



QRコード



QRコード

防災行政無線電話番号  
0120(315)470

そよ風と読経が流れる、こころ癒せる空間。

## 志摩富士見霊園

霊園墓地経営許可番号61-公営378号

お問い合わせ・お申し込みは

● 志摩富士見霊園 お客様相談室 ☎0120-1194-01

〒819-1305 福岡県糸島市志摩馬場 733  
TEL(092)331-7818



0.6㎡ 58万円

センターをご利用の方は 志摩富士見霊園 検索



## 軽費老人ホーム 師吉荘

低廉な経費、全個室でプライバシーも守れる施設です。  
要支援・要介護(1~3)の方も入居できます。(体輸入可能です)  
基本利用料金 60,210円~(介護保険利用料は別途料金になります)  
軽費老人ホーム 師吉荘 ☎092-327-1231

## ヘルパーステーション 優

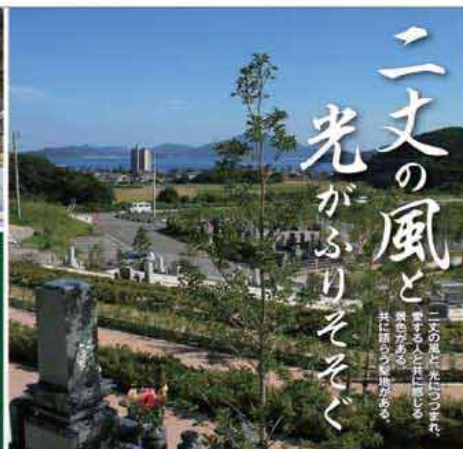
介護を必要とされる方のご家庭を訪問し、食事や排泄、着替えなどの介助と介護全般のサポートを致します。  
ヘルパーステーション 優 ☎092-327-8580



社会福祉法人 友泉会 〒819-1314 福岡県糸島市志摩師吉739-1



今、墓苑をお探しの方へ…  
どの墓苑も同じだと思いませんか？  
まるでドライブへ出かけるような…  
リゾート墓苑新発想  
日本のお墓は高すぎる…そんな不満を解決する  
良質廉価新発想



0120-44-6005  
〒810-1631 福岡県糸島市二丈塚井3585-5  
TEL.092-326-6005 FAX.092-326-6044



その他の墓石・区画面積もご利用しております。  
詳しくは、ホームページをご覧ください。

当墓苑は宗旨・宗派は問いません。

## グリーンパーク 福岡西墓苑

エフエム福岡「ぶらり糸島」好評放送中！(毎週日曜日AM9:30~9:55) 糸島81.3MHz/福岡90.7MHz

糸島市の木・花・キャラクター・シンボルカラー

市の木 カエデ



市の花 ハマボウ



市のキャラクター いとゴン



市のシンボルカラー 黄色



R100  
は「いとしま」は、環境保護のため再生紙を使用しています。



# めじゃ〜リーグ福岡VSめじゃ〜リーグ糸島

福岡市民と糸島市民がウォーキングで歩数&体重・腹囲減対決!  
 (300人) (300人)

9月開幕!

歩数競争期間

9月1日より随時スタート

12月31日(月)

4か月の  
熱い戦いで、  
メタボ  
解消!

▲写真はイメージです。

▲写真はイメージです。

水分補給はこまめに「のどが渇いた」と感じる前に補給する

健康運動指導士・井上香織さんによる

## ウォーキングを楽しむための豆知識

目標はやや遠くへ

お腹を引き締め、背筋を伸ばす

膝を伸ばして前方へ

ももの付け根から前に出すように意識しましょう

着地はかかとから

- ①膝を伸ばしてかかとから着地
- ②かかとから爪先へ重心を移動
- ③爪先で十分踏み込み、しっかり蹴る



歩幅は大きく

目標は  
1日  
1万歩

摂取エネルギー - 消費エネルギー = 300キロカロリー

1日約300キロカロリーのエネルギーが消費されず、余ってしまっているといわれています。

ためる

300キロカロリー

肥満へ

つかう

300キロカロリー

この余ったエネルギーを使い切るのに必要な運動量が、ちょうど1万歩のウォーキングに相当します。

有酸素運動で、効果的にメタボリックシンドローム(内臓脂肪症候群)を予防しましょう!



福岡市の高島宗一郎市長と松本徹男市長の「健康トークショー」の様子(2011年10月)

福岡市・糸島市健康づくり  
連携事業を進めています

昨年10月、福岡市の健康づくり月間の取り組みとして行われた福岡市長と糸島市長のトークショーで、両市の健康づくりの連携が約束されました。糸島市からは、約2万人の就業者が福岡市に通勤しており、ウイークデーを過ごす福岡市、そして居住している糸島市が事業連携することで、職住連携の健康づくりを推進できます。また、両市の共通課題「県内でも高齢者の1人当たりの医療費が高額、健診受診率が低い、生活習慣病重症化による入院が多い」といった課題解決に向けた施策を共同で開発したいと考えています。連携事業のスタートとなるのが「めじゃ〜リーグ福岡VSめじゃ〜リーグ糸島」です。

参加者募集  
募集期間  
8月1日(水)  
31日(金)

対象者 糸島市在住の40歳以上の人

※メールの送受信ができる人。(携帯電話のメールでも可)

※糸島市内に勤務する福岡市民のみなさんは、福岡市の要領により登録してください。福岡市では、8月1日号の市政だよりで登録者を募集します。

競争内容 歩数・体重・腹囲など

定員 300人(先着順)※定員になり次第締め切り

※個人参加150人・グループ参加150人(50組、3人1組での参加)

※グループは、家族、友人、職場の間僚など、どのような構成でも可。

競技スタート 歩数競技は指定(貸与)の歩数計がお手元に届いてから随時スタートしてください。



歩数計は貸与します

### 応募方法

- ①市役所や健康福祉センターあごらなどで配布する申込チラシに必要事項を記載して事務局(323)1372へFAXで応募する
- ②下記の事務局メールアドレスに、氏名・住所を明記して応募する  
kenko@shoken-j.jp

### 申込受付

事務局が申込受付を行った後、登録シートを応募者の自宅へ郵送する

### 応募者

登録シートが届いたら必要事項を記載し、事務局へ返送する

### 歩数計・記録票の受け渡し

9月9日(日)13時30分〜「めじゃ〜リーグ福岡VSめじゃ〜リーグ糸島」説明会健康福祉センターあごらで、説明会を開催し、終了後、説明会参加者に歩数計・記録票の受け渡し。※出席できなかった人には、説明会終了後に郵送。

## 「めじゃ〜リーグ」のポイント

ここがポイント

ポイント1

途中経過が随時わかる

期間中、歩数計(貸与)に蓄積したデータを定期的に特設サイトへ送信。体重・腹囲の測定も自己申告。その結果が集約され、「めじゃ〜リーグ福岡VSめじゃ〜リーグ糸島」特設ホームページに順位が公開されます。※登録したメールアドレスが変更されたため、個人が特定されることはありません。

ポイント2

継続できるイベント

グループ参加の人は、個人戦とチーム戦を楽しむことができます。

2-2

期間中、福岡市と糸島市でウォーキングイベントなどを開催します。

2-3

イベントや健康情報を参加者全員にメールでお知らせし、取り組みの継続を支援します。

問い合わせ 糸島市健康づくり課 ☎(332)2069

# 平成24年度 糸島市職員採用試験

市では、職員採用試験を次のとおり行います。  
あなたの無限大の可能性を生かし、  
魅力ある未来の糸島を共にデザインしてみませんか。

未来の糸島を一緒に  
デザインしよう!



## 第一次試験

**日時** 9月16日(日)9時~受け付け  
**会場** 福岡県立糸島農業高等学校  
**試験科目** 一般教養試験、適性検査、専門試験(土木技術C、保健師Dおよび保育士E)、体力検査(消防吏員Fのみ)

**第二次試験** 10月中旬~下旬

**第三次試験** 11月中旬~下旬

**【試験の区分、採用予定者数および受験資格など】**

下表のとおり

**【受験手続(申込書の請求)】**

- ①申込書は、糸島市本庁舎総務部人事課と市民課、二支所と志摩支所の総合窓口課、消防本部消防総務課と消防署の各出張所、各校区公民館に備えています。
- ②申込書を郵便で請求する場合は、封筒表面に朱書で「申込書請求」と記載し、140円分の切手を貼った宛先明記の返信用封筒(角形2号)を同封してください。また、市ホームページからも申込書をダウンロードできますので、ご利用ください。

**【申込書の請求・提出先】**

糸島市総務部人事課  
〒819-1192 糸島市前原西一丁目1番1号

**【申込受付期間】** 8月1日(水)~8月15日(水)  
8時30分~17時(土・日を除く)

※郵送の場合、8月15日(水)までの消印有効

※職員採用試験の詳細は、申込書と一緒に配布する試験

案内または市ホームページでご確認ください。  
<http://www.city.itoshima.lg.jp/>

**【試験を受けられない人】**

- ①成年被後見人または被後見人
- ②禁錮以上の刑に処せられ、その執行を終るまでまたはその執行を受けることがなくなるまでの人
- ③糸島市において懲戒免職の処分を受け、その処分の日から2年を経過しない人
- ④日本国憲法施行の日以後において、日本国憲法またはその下に成立した政府を暴力で破壊することを主張する政党その他の団体を結成し、またはこれに加入した人
- ⑤日本国籍を有しない人で、法令によって就職が制限される在留資格のある人(ただし、消防吏員Fは日本国籍を有するに限る。)

**【問い合わせ】**

糸島市総務部人事課 ☎(332)2101

試験の区分	採用予定者数	年齢要件など
一般事務 A (大学卒業程度)	3人程度	昭和61年4月2日から平成3年4月1日までに生まれた人
一般事務 B (高校卒業程度)	2人程度	平成2年4月2日から平成7年4月1日までに生まれた人 (大学(短期大学を除く)における在学期間が2年を超える人を除く)
土木技術 C (高校卒業程度)	2人程度	昭和61年4月2日から平成7年4月1日までに生まれた人で、土木技術に関する専門的知識を有する人
保健師 D (短期大学卒業程度)	1人程度	昭和61年4月2日以降に生まれた人で、保健師の免許を有する人または平成25年4月末日までに保健師の免許を取得見込みの人
保育士 E (高校卒業程度)	1人程度	昭和61年4月2日以降に生まれた人で、保育士証を有する人または平成25年3月末日までに保育士証を取得見込みの人
消防吏員 F (高校卒業程度)	2人程度	昭和61年4月2日から平成7年4月1日までに生まれた人で、一定の身体基準を満たし、採用後は糸島市内およびその周辺に居住できる人

※「試験の区分」の「程度」とは、試験程度を示すもので受験を制限するものではありません。  
※最終合格者は、採用候補者名簿に成績順に登録され、原則として平成25年4月1日に採用されます。消防吏員は平成25年10月1日に採用される場合があります。

# 第2回 糸島市民まつり

10月6日(土)・7日(日)開催

市民まつり  
振興会  
会員募集中!

糸島の魅力を一堂に集め、PRする市民手づくりの大イベント「糸島市民まつり」をこの秋も開催します。

4月24日に開催された糸島市民まつり振興会の総会で事業内容や予算が決定しました。

糸島市となって2回目の市民まつりは、いとしまの力をテーマに、志摩会場(メイン会場、前原会場、二支会場、花火会場で、子どもから大人まで幅広い年齢層の人たちに楽しんでもらえるようなイベントを実施します。

あなたの参加と協力がまつりを盛り上げます。みなさんお楽しみに!!

**開催日** 10月6日(土)・7日(日)の2日間

**会場** 志摩中央公園、伊都文化会館、深江公民館ほか

◎糸島市民まつり振興会会員募集

糸島市民まつりは、振興会

表1 ■ 市民まつり振興会費の概要

区分	金額	基準(会員内容)
個人	1口 1,000円	個人
団体A	1口 5,000円	企業、商店など
団体B	1口 2,000円	各種サークル、ボランティア団体など
行政区など	1口 2,000円	行政区(自治会)、隣組(小組合)など

表2 ■ 花火協賛金

区分	金額	基準
花火協賛金	1口 5,000円	個人・企業・団体など問いません

の会費(表1)、市からの補助金、花火協賛金(表2)などで運営しています。市民のみなさんのご協力をお願いします。  
**【問い合わせ】** 糸島市民まつり振興会事務局  
☎(324)3741  
[www.itoshimatsuri.com](http://www.itoshimatsuri.com)



# ITOSHIMACITY INFORMATION

## 糸島産食材のブランド化に向けた研修会 農水産業や食品加工業従事者が対象

問い合わせ

糸島市農業振興課 ☎(332) 2087

糸島市公式HPより 糸島産食材 研修会 検索

### 研修内容

基礎研修 会場：糸島市役所302会議室……

日程 8/25、9/29、10/27、11/17、12/22、平成25年3月中旬(開催日はすべて土曜日)

内容 TPP(環太平洋パートナーシップ)について/生鮮流通技術と消費者意識の変化、食品輸出の課題/地域ブランド化 など

実地研修

※国内、海外のいずれかを選択できます

①国内研修 場所：東京都・千葉県

日程 平成25年3月上旬(2泊3日)

内容 消費者を対象とした試食会、アンケート調査など

②海外研修日程 場所：香港

日程 前期10月上旬、後期平成25年2月中旬(4泊5日)

内容 糸島の食材や加工品を持ち込み現地での試食会 など

市では、将来の糸島産食材のブランド化を担う人材を育成していくために研修生を募集します。関係者のブランド化に向けた意識向上と販路拡大を目的としていますので、意欲のある人の参加をお待ちしています。

**応募要件**(左記のすべてに該当する人)  
 ①25〜45歳程度  
 ②市内に居住・就業している人で、農水産業や食品加工業に従事する人  
 ③ブランド化に真剣に取り組む意欲がある人

申し込み期間 7月30日(月)必着  
 募集期間 7月17日(火)〜7月30日(月)必着  
 研修生選考 1次選考/書類  
 2次選考/面接  
 必要費用 実地研修時の費用を一部負担していただきます。  
 国内研修/1万円程度  
 海外研修/5万円程度  
 ※費用は変更になる場合があります。  
 詳しい内容についてはお問い合わせください。

## いとしまの「夏の星空」を一緒に見上げてみませんか?

問い合わせ

糸島市経営企画課 ☎(322) 2061

糸島市公式HPより 星 観望会 親子 検索



天体望遠鏡で見た月

**定員** 30組(先着順)

**対象** 市内在住の小・中学生とその保護者  
 ※必ず、保護者同伴で参加ください。

**日時** 8月12日(日) 18時30分〜20時30分

**場所** 健康福祉センター「ふれあい」

**内容** 市内在住の小・中学生とその保護者  
 ※必ず、保護者同伴で参加ください。

夏は、九州大学で天文学を研究している藤原智子先生と「星空案内人」をめざしている九大生のみなさんを招いて、星と宇宙に関する講演会と天体望遠鏡を使った夜空の観察を行います。

**当日は**、九州大学で天文学を研究している藤原智子先生と「星空案内人」をめざしている九大生のみなさんを招いて、星と宇宙に関する講演会と天体望遠鏡を使った夜空の観察を行います。

子どもたちの夢を育むきっかけづくりや九州大学などと連携した研究・教育の拠点として活用するため、天文台を整備することについて検討しています。なお、整備のための資金は、「ふるさと応援寄附金」の一部を活用することとしています。

今回のイベントを含め、「いとしまの空」の美しさを多くのの人に知ってもらうための取り組みを進めながら、広く寄附を募っていますので、みなさんの協力をお願いします。

申し込み方法  
 電話または、Eメールで参加者の①氏名②年齢③住所④電話番号をお知らせください。

申し込み先  
 糸島市経営企画課  
 ☎(322)2060-1  
 Eメール  
 keikaku@city.itoshima.lg.jp

## がんばる中小企業者応援補助金 ～市内の事業者のみなさんも頑張っています～

問い合わせ

糸島市商工観光課 ☎(332) 2079

糸島市公式HPより 中小企業 補助金 検索

### 株式会社 蔵屋(くらや)

昭和39年から続く地域に根付いた酒屋さんです。日本各地のさまざまなお酒を取り揃えており、中でも「赤兎馬」や「三岳」といった焼酎が人気です。また、地元糸島産にこだわった「甕山味噌」や「手造り漬物」などの製造販売も行っております。

**●がんばる中小企業者応援補助金の活用例**

いろいろな焼酎や日本酒を気軽に楽しむことができるように、角打ちコーナーを改装しました。冬には、自家製野菜を使用したおでんや手造り味噌を使った豚汁も販売しています。

**●事業者から一言**

普通の居酒屋とは違う「隠れ家」的に、ゆっくりくつろいでいただける場所を提供できないかと考えていたところ、「がんばる中小企業者応援補助金」の情報を聞き、利用させていただきました。

申請手続きも難しくなく、自分たちのやりたいことができました。

**問い合わせ** ☎(322)2881 所在地 糸島市浦志1-7-5



糸島市では、市内商工業の活性化を図るため、やる気のある事業者のみなさんに応援する補助金を用意しています。

実際に補助金を利用し、頑張っている事業者を紹介いたします。

## 台風時の停電に備えましょう

問い合わせ

糸島市危機管理課 ☎(332) 2110

九州電力株式会社 福岡西営業所 ☎0120(986) 206

### 台風時の停電情報をチェックできます!

台風による停電時には、電話がつながりにくくなることがあります。台風など非常災害時の停電情報は下記の九州電力のホームページで確認できます。

**携帯電話版ホームページ**

<http://kyuden.jp>

**パソコン版ホームページ**

<http://www.kyuden.co.jp>

### 携帯メールサービスを利用できます

台風による停電時には、ご登録いただいた携帯電話に停電情報をメール配信いたします。詳しくは、上記の九州電力のホームページをご覧ください。九州電力のさまざまなイベントや省エネの情報などもお送りします。



携帯向けQRコード

### 停電への備え、大丈夫ですか。

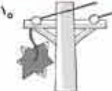
- 強風で飛ばされる恐れがあるものは、あらかじめしっかりと固定しましょう。
- 普段から分電盤の位置を確認しておきましょう。通常、分電盤は玄関・台所・脱衣所・廊下などの上部に設置されています。

### 停電に必要なもの(例)

- ◆ 携帯ラジオ ◆ 懐中電灯 ◆ 飲料水 ◆ 乾電池
- ◆ 携帯電話の充電器(電池式) ◆ ため水(生活用水)

### 切れた電線を見つけたら

危険ですので絶対に触らずにお近くの九州電力へご連絡ください。



**九州電力**  
 ずっと先まで、明るくしたい。

# いとしまエコライフのススメ ～今日からあなたもエコ達人～ No.14

## 段ボールコンポスト「夏場の使い方のコツ」

段ボールコンポストは、野菜くずや魚の骨、天ぷら油など、台所から出るほとんどの生ごみを処理できますが、臭いや虫の対策など、夏場の利用にはちょっとしたコツが必要です。

そこで、段ボールコンポスト「すてんなな君」の開発者・JA糸島の古藤さんに対策を教えてくださいました。



ことし しんじ  
古藤 俊二さん

商品名	定価	市補助額	販売場所
すてんなな君ゼロ	1,000円	500円	JA糸島アグリ店舗 ☎(327)2740
すてんなな君Jr.	880円	400円	
エコルン (色:グリーン、オレンジ)	1,360円	600円	玄菱エレクトロ ニクス二工工場 ☎(329)2001

段ボールコンポストの使い方の出前講座を行っています。  
5人以上集まれば、職員が出向いて説明します。

### 夏場は、臭いを抑えながら、 虫を発生させないことがポイントです！

(臭いを抑えるコツ)

- 園芸用の石灰やバーベキューで残った炭を入れる  
(虫を発生させないコツ)
- 生ごみの量を入れすぎない(1日1kgまで)
- 生ごみの水切りをする
- 魚の内臓などカロリーが高いものを入れない

ごみを  
分けて  
資源に

可算ごみの  
量の変化

平成23年4月～平成23年5月	4,430トン
平成24年4月～平成24年5月	4,546トン
前年比	+2.6%

### 問い合わせ

糸島市生活環境課  
☎(332)2068  
FAX(321)1139

素敵な  
糸島特産品が  
650名様にも  
当たる!!

## 糸島みんなで節電 キャンペーン実施中

楽しみながら節電に取り組んでもらうため、抽選で素敵な糸島特産品などが当たる節電キャンペーンを行っています。奮ってご応募ください。

### 応募条件

- 前年同月分と比較して、10%以上節電できた糸島市内の世帯および事業所
- ※応募者は、市民または市内事業所(「電気ご使用量のお知らせ」に記載の人)であること。
- ※電気使用契約が複数ある場合は、応募は主たる契約分に限りします。

### 対象期間

7月分～9月分の電気使用量(※毎月応募可・最高3回まで)

募集期間 10月31日(水)必着

### 応募方法

応募用紙に記入の上、毎月の検針時に配布される「電

気ご使用量のお知らせ」の写しを貼付して糸島市生活環境課まで提出(郵送可)してください。

※応募用紙は、市役所、二工・志摩庁舎、各市立公民館で配布している他、市のホームページからもダウンロードできます。

### 賞品

糸島産のお米、農産品詰め合わせ、牡蠣、二工温泉「きららの湯」入湯・食事利用券など総額200万円相当

### 問い合わせ

糸島市生活環境課  
☎(332)2068



# ITOSHIMACITY INFORMATION

## さんかく情報局 相談室だより～DV/女性相談～

問い合わせ

糸島市人権政策課 ☎(332)2075

糸島市公式HPより

女性相談 検索

「離婚かな?」と思ったら  
結婚前は良かったのに、こんなはずじゃなかった私の結婚生活。夫とのトラブル、借金や暴言、暴力、離婚したいけれど、将来が不安でどうしたらいいのかわからない...  
結婚や出産を機に仕事を辞める女性はまだまだ多くいます。それ故に女性は離婚となったとき、生活はどうしよう、子どもと一緒に暮らせるのかなどと不安が尽きず、一人で悶々と考え、なかなか突破口は見えてこないものです。  
離婚にあたり財産分与、慰謝料、親権、面会交渉、養育費などを決めなければなりません。調停や裁判の進め方、弁護士費用など、どのような心構えが必要なのか心配は尽きません。離婚は、その人の置かれた状況や考え方で、進め方は千差万別です。また、離婚

することが唯一の選択ではありません。  
女性の悩みの相談を受け付けています  
糸島市女性相談は、DVや性被害などの女性への暴力の相談だけでなく、離婚や夫婦関係などさまざまな女性の悩みの相談を受けています。相談は、とても勇気が必要ですが、問題を一人で抱え込まず、情報を得ながら一緒に考えることで気持ちや整理され、今後の見通しが出てくることがあります。ちよつと気になることがあっても、まずはお電話をください。  
DV/女性相談  
月(金)曜日の9時～17時  
☎(332)2075  
女性相談室  
月(金)曜日の9時～17時  
☎(332)2075  
女性相談室  
月(金)曜日の9時～17時  
☎(332)2075

## 「図書館においでよ」 夏休みの図書館は小学生の強い味方です!

問い合わせ

糸島市図書館 ☎(321)1432

http://www.lib-itoshima.jp

### 夏休み読書啓発ポスターコンクール 作品大募集

図書館では、夏休み期間に合わせて、読書啓発ポスターを募集します。今年のテーマは「図書館へ行こう!」です。本を読む楽しさが伝わるような作品をお待ちしています。

応募資格 市内在住の小学生

応募期間 8月1日(水)～9月30日(日)

応募方法 応募票に住所、氏名、学校名、学年を記入の上、ポスターの裏面に貼り付けて、学校に提出。  
※市外に通学している人は図書館へ提出。

紙の規格 八つ切片面用紙(38cm×27cm程度)

画材 水彩絵の具・クレヨンなど自由

### 注意事項

- 作品は未発表であること
- 本にある絵を模写したものではないこと
- 賞状 ポスターに標頭を入れる場合、テーマに沿った内容であれば自由です。
- 入選発表 11月(予定)  
作品は図書館3館で展示します。  
※募集要項と応募票は、図書館3館で配布します。

夏休み調べもの  
コーナーを設置  
「夏休みの自由研究の資料を調べたい」「読書感想文の宿題の本を探したい」といった声に応えて、「夏

休み調べものコーナー」を開設します。  
読書感想文・感想画の課題図書の本も設置していますので、夏休みの宿題を解くヒントがあるかもしれませんよ。



# 伊都郷土美術館へ行こう!

伊都文化会館の南隣煉瓦造り風の建物。ここは伊都郷土美術館。1986年に開館した当美術館には、糸島出身の彫刻家 故原田新八郎氏の作品が常設展示されており、「原田ギャラリー」と呼ばれています。



作品/漁婦

日展での特選受賞や日展審査員を務めるなど、輝かしい足跡を残す、郷土が誇る彫刻家原田新八郎氏。  
当美術館「原田ギャラリー」では、日展特選作品の「働く人」「漁婦」をはじめ、大小約50点もの彫刻作品を鑑賞できます。また、1階の大小展示室では貸しギャラリーの利用がない期間を利用して、彼が描いたデッサンや油絵などの絵画作品を展示。その中には習作や余技的なものなども含まれ、彫刻作品とは違う雰囲気があります。



作品/働く人

糸島の美術界の礎を築いた原田新八郎氏の作品を、当美術館でぜひご覧ください。

## 原田新八郎



### 原田 新八郎氏 略歴

- 1916(大正5)年 11月福岡県糸島郡前原町に出生
- 1934(昭和9)年 福岡県立糸島中学校(現:糸島高等学校)卒業 東京美術学校(現:東京藝術大学)彫刻科本科入学
- 1938(昭和13)年 文展第3科初入選「若い女」
- 1939(昭和14)年 東京美術学校本科卒業 正木實東京美術学校本科卒業買い上げ
- 1947(昭和22)年 福岡県立糸島高等学校教諭
- 1950(昭和25)年 日本画家 松永冠山氏らと共に糸島美術協会設立
- 1953(昭和28)年 福岡学芸大学(現:福岡教育大学)講師
- 1956(昭和31)年 第12回日展「働く人」特選
- 1957(昭和32)年 第13回日展「漁婦」再特選
- 1960(昭和35)年 第1回精華賞「漁婦」
- 1962(昭和37)年 日展審査員となる 福岡教育大学助教授となる
- 1971(昭和46)年 福岡教育大学教授 日展審査員
- 1975(昭和50)年 日展審査員
- 1976(昭和51)年 福岡教育大学附属中学校校長兼務(以後3か年)
- 1980(昭和55)年 福岡教育大学定年退職
- 1989(平成元年)年 2月9日入院先の病院で死去享年72歳



作品/土を踏み人



作品/漁婦



作品/野村望東尼胸像

## 原田新八郎氏の思い出

### ●原田新八郎氏から大学で2年間 彫刻を学んだ糸島美術協会事務局長 望月暢一さん

「普段は穏やかな印象でしたが、美術に対しては実直で厳しい一面をお持ちの先生でした。私の完成寸前だった彫刻作品を『これでは駄目、やり直し!』と壊されてしまったこともあります。特にブルアル(フランスの彫刻家1861-1929)に傾倒し、伝統的な技法をたいせつにされていたようです。先生の作品のモデルになった学生もたくさんいました!」



## まちなかにある原田作品



作品/原田大六氏立像

原田新八郎氏の作品は、私たちの身近な場所でも目にすることができます。伊都郷土美術館前の「母子像」はもちろん彼の作品。伊都文化会館大ホールの縦横「天地創造」、糸島農業協同組合本店前庭にある「土を踏み人」、伊都歴史博物館旧館前庭の「原田大六氏立像」、志摩姫島にある「野村望東尼胸像」などはその一例です。

### ●原田新八郎氏らと糸島美術協会の創設に尽力した同協会の浦新さん

「市井の人々の働く姿をテーマに多くの作品を制作されました。普段の生活の中でも常に人の形や何気ない動きに関心を持ち、その洞察力は鋭く素晴らしいものでした。私も何気なく脚を組んで椅子に座っていたら、「浦さん、ちょっとそのまま、動かないで!」と言われ、スケッチされたことがあるんですよ!」



### 伊都郷土美術館 (伊都文化会館隣)

入場料 無料

開館時間

9時~17時(入館は16時30分まで) ※月曜休館  
前原東二丁目2-8 ☎(322)5661

## 博物館だより

### 伊都国歴史博物館

#### ○夏季企画展

怡土郡七ヶ寺と山岳宗家

7月21日(土)~9月9日(日)

江戸時代の記録によると、かつて糸島には怡土郡七ヶ寺と呼ばれる、奈良時代創建の由緒を伝える七つの寺がありました。現在はその多くが姿を消しましたが、現代に伝わる文獻、仏像などから在りし日の面影を偲ぶことができます。展示会では、現在の寺と周辺の様子を紹介しながら、ゆかりのある資料を展示紹介します。

### 志摩歴史資料館

#### ○夏季企画展

世界の甲虫大集合!!

7月28日(土)~9月2日(日)

九州大学総合博物館には「鳥山コレクション」と呼ばれる総数2万点を誇る膨大な昆虫標本が保管されています。

今回はこの標本の中から甲虫類にスポットを当て、子どもたちに人気のヘラクレスオオカブト他貴重な世界の昆虫標本を展示します。奮ってご来館ください。

### 関連行事

#### 夏休み昆虫採集・標本づくり教室

日時 8月3日(金)

9時~16時

会場 伊都国歴史博物館と周辺

対象 小学校4年生~中学生

※保護者同伴可

定員 20人(要予約)

材料費 500円(作成した標本は持ち帰り可)

持ちこてるもの 弁当、タオル、虫かごなど

申込先 伊都国歴史博物館

問い合わせ

伊都国歴史博物館

☎(322)7083

志摩歴史資料館

☎(322)4422

### 伊都国歴史博物館 & 志摩歴史資料館利用案内

入館料 一般 210円

高校生 100円

※65歳以上の人、小・中学生、障害者

手帳をお持ちの人(付添い1人まで)は無料

開館時間 9時 志摩歴史資料館は10時~17時

休館日 月曜日

その他 ボランティアによるガイドサービスあり(要事前予約)

# いとしま Event Guide in Itoshima 講座&イベント案内



打ち水大作戦



モノに出あう。  
コトに出あう。  
ヒトに出あう。  
それは、明日の  
たからもの—

## 前原夏祭り(山笠・打ち水大作戦INいとしま・夜市)

### 山笠が駆け巡る

夏祭りの目玉! 当番町・前原東町を筆頭に、前原校区の9町の山笠が、今年も勢いよく市内を駆け巡ります。勢い水や声援を送り、みんなで祭りを盛り上げましょう!

7月24日(火)・25日(水) 14時30分~  
◎旧前原消防署前~糸島市役所本庁舎  
◎前原東町(当番町)大江 ☎(322)3216



### 地球温暖化を防ごう 打ち水大作戦INいとしま2012

涼をとるため、古来より伝統的に行われてきた「打ち水」。気温の上昇を防ぐ役割があることから、近年、温暖化の防止や、省エネによる二酸化炭素排出量抑制効果などが脚光を浴びています。

この打ち水の良さをもっと知ってもらおうと、九州大学の学生たちが一斉に打ち水を行います。

7月24日(火)11時00分~11時30分  
◎丸田池公園  
◎糸島市学研都市推進課 ☎(332)2064

### 夜市はイベント盛りだくさん!

たくさんの露店が並ぶ「夜市」。糸島のアイドルユニット・ラビッツなどのステージもありますよ!



7月24日(火)・25日(水) 18時ごろ~  
◎丸田池公園・前原名店街など  
◎前原市商工会 ☎(322)3535

## 整理収納アドバイザー2級認定講座

家庭における整理収納の基礎を学び、知識と技術を身に付けるチャンス。誰でも受講可能で、1日で取得できる資格です。片付けに関心のある方、プロとして起業を考えている人はぜひ、ご参加ください。

講師: 荒木洋美さん (整理収納アドバイザー2級認定講師)  
第1回: 8月5日(日)10時~17時  
第2回: 8月26日(日)10時~17時  
◎20人  
◎7月31日(火)までに要申し込み  
◎22,500円(税込み) ※教材費・認定料含む  
◎お問い合わせは ☎(334)2066

## 8・6平和劇自主公演

今から67年前、世界で初めて使用された原子爆弾。この火を故郷に持ち帰ったひとりの男性・山本達雄さんをご存じですか? この火は、今も八女市星野村で燃え続けています。今回、この火を題材とした平和劇を、市内の小・中・高校生が演じます。これを機に、平和や命の尊さについて考えてみませんか。

【演目】  
●にげん紙芝居「妻の穂との約束」  
●平和劇「原爆の火~平和への祈りを込めて~」

8月5日(日)14時30分~  
◎伊都文化会館  
◎大人500円(400円)、子ども200円(100円) ※( )は前売料金  
◎☎(328)2012



## 第3回糸島競にマラソン

二見ヶ浦の海岸線や、彦山からの玄界灘の眺望を楽しみながら、アップダウンのある30kmを走り抜けるこの大会。今年も秋の風を感じながら、爽やかな汗を流しませんか。

8月1日(水)からエントリーを開始します! RUNNET <http://runnet.jp>より申し込みください  
11月18日(日)9時スタート  
◎可也小学校グラウンド  
◎400人  
◎2,300円  
◎糸島市観光協会 ☎(322)2098



## 芥屋花火大会

糸島の観光スポットとして有名な芥屋の大門(日本三大玄洞)のそば、芥屋海水浴場で花火大会が行われます。

『日本の快水浴場百選』に選ばれている芥屋海水浴場の美しい海岸で、夜空に咲き誇る大輪の花々を見上げませんか。お誘い合わせの上、糸島の優雅な夏のひとときをお楽しみください。



7月23日(月)19時45分~  
◎芥屋海水浴場(志摩芥屋)  
◎芥屋花火大会実行委員会 ☎(328)2012

## (糸島市・糸島ロマンス会議主催)婚活支援・出会いのイベント スピリチュアルバスツアー

本気で出会いの場を求めているみなさん! 自分磨きの講座と出会いのイベントで、素敵なパートナーを見つけませんか?

9:30糸島市役所集合 → 講習会・グループワーク → 自己紹介・交流タイム → 伊都安蔵里(ランチ) → 雷山千如寺(散策) → 白糸酒造(見学) → 丸田池公園伊都恋橋(フリータイム) → 18:30終了

8月26日(日)9時30分~18時30分  
◎糸島市役所501会議室 ◎25歳~40歳までの独身男女(ただし、男性は糸島市に在住に限る) ◎男性5,000円 女性4,500円 ◎男女各15人  
◎8月12日(日) (要申し込み・応募多数の場合は抽選)  
◎NPOいとしま お結び事業部(糸島市治647-2) ☎090(9577)7424(馬場)  
◎Eメール [info@i-omusubi.com](mailto:info@i-omusubi.com) ホームページ <http://i-omusubi.com>  
◎8月19日(日)以降のキャンセルは参加費の返金はできません。

## 今年の年越し蕎麦は、自分で打つぞ! 蕎麦まきから、そば職人

そばの蕎麦まきから収穫、粉ひき、最後はそば打ちまで全部体験できる農業体験講座を用意しました。昔の農具を使いながら作ったそば粉で打つそばは、絶品の味になること間違いなし。奮ってご参加ください。

1回目	8/18(土)	●蕎麦まき
2回目	11/10(土)	●さあ収穫だ ・そばの手刈り・掛け干し
3回目	12/1(土)	●脱穀作業をしよう ・そばの実の脱穀作業(磨きも使うよ)・そばの実の洗浄
4回目	12/15(土)	●粉ひき&そば打ち ・石臼を使って粉をひこう・ひきたてそばでそば打ち



◎20家族  
◎参加費に限り次第  
◎料2,000円/家族  
◎開ファームパーク伊都郡 ☎(322)7661

## 子どもと高齢者の交流 そうめんちりをいただきます

子どもと高齢者が交流し、生き生きと暮らすことのできる社会の実現をめざして、高齢者の方より「鶏のさばき方」を学びます。糸島郷土料理(そうめんちり)と一緒にいただき、「夏休みの思い出」になるような作品作りにも、挑戦します。

8月18日(土)10時~14時  
◎20人  
◎8月10日(金)までに要申し込み・先着順  
◎市内在住の小学5・6年生(保護者の参加も可)  
◎200円  
◎予定規: はさみ・牛乳パック2個  
◎糸島市人権センター ☎(322)5095



## 親子でゆかた着付け体験

この夏、自分でゆかたを着てみませんか?

7月28日(土)10時~12時  
◎6歳児までのお子さんとお母さん  
◎30組  
◎7月24日(火)までに要申し込み  
◎ゆかた(ゆかた持参のみ)  
◎糸島東国公民館 ☎(321)1114

(略語の説明) ◎=会場 ○=所在地、場所 問=問い合わせ 対=対象 定=定員 基=募集期間 講=講師 料=料金、費用 集=集合場所 駐=駐車場 展=持参するもの 託=託児 申=申し込み 開=開催、開演時間 締=締め切り 休=休館日 他=その他

# くらしの 情報

7月

日	月	火	水	木	金	土
1	2	3	4	5	6	7
8	9	10	11	12	13	14
15	16	17	18	19	20	21
22	23	24	25	26	27	28
29	30	31				

8月

日	月	火	水	木	金	土
				1	2	3
5	6	7	8	9	10	11
12	13	14	15	16	17	18
19	20	21	22	23	24	25
26	27	28	29	30		

8月の納期

市民税	2期分
国民健康保険税	3期分
介護保険料	3期分
後期高齢者医療保険料	2期分
保育料	8月分
市営住宅家賃	8月分
水道料金	
下水道使用料	3期分

納期内に納めましょう

## 障がい者訓練生募集

次とおり訓練生を募集します。  
**訓練コース** パソコンビジネス科(募集人員15人)  
**訓練日時** 10月3日水～12月25日(火)10時～16時(日・月・祝日と10月6日は休講)  
**会場** 糸島市人権センター  
**訓練実施機関** コンピュータ教育社  
**☎(48)301568**  
**募集期限** 8月23日(木)  
**応募資格** 身体障害者手帳または精神障害者保健福祉手帳療育手帳を持ち、ハローワークに求職登録し、介護不要の人  
**入校期間** 9月12日(水)13時30分  
**選考会場** 糸島市人権センター  
**受講料** 無料(教材費約1万円)

## 円と検定受験料は自己負担

**顕聖記布場所** お近くのハローワークにあります。  
**問い合わせ** 福岡障害者職業能力開発校 ☎093(741)5431  
**☎093(741)5431**  
**工業品見本市の出展者を募集します**  
 市は、糸島の工芸品を一堂に集め、パイヤーを招待する見本市を計画しています。  
 この機会に、情報発信や販路拡大をめざして出展しませんか。  
**開催日時** 9月16日(日)・17日(月)・18日(火)の3日間  
 10時～18時  
**会場** いとしま応援プラザ(糸島市志摩庁舎・第三庁舎1階)  
**対象者** 糸島市内に居住もしくは活動拠点を持つ、工芸品の製造販売を生業とする人

## 糸島市母子専事補給費支給金員募集(なごみの会)

母子・父子家庭や寡婦など約120人の会員で活動しています。一緒に参加して、みんなと楽しく語り合いませんか。  
**加入要件** 子どものいた寡婦、母子・父子家庭の人  
**年会費** 1000円(全体での取り組み)ころばん体操・卓球・バレー  
**年費状況** 9月(はがき持参)  
**日時** 9月2日(日)9時～12時  
**参加費** 200円

## 自衛官等募集

防衛省・自衛隊では、将来の自衛隊を担う人材を募集します。

**問い合わせ** 自衛隊福岡西募集案内所 ☎(891)7941  
 糸島市総務課 ☎(332)2100

募集科目	資格	受付期間	試験期日
一般曹候補生	18歳以上 27歳未満の人	8/1(水)～9/7(金)	1次:9/17(月・祝)
自衛官候補生(男子)	18歳以上 27歳未満の人	年間通じて受け付け	受付時にお知らせ
自衛官候補生(女子)	18歳以上 27歳未満の人	8/1(水)～9/7(金)	9/23(日)～9/26(水)のうち1日
航空学生	21歳未満で高卒(見込み含む)の人	8/1(水)～9/7(金)	1次:9/22(土・祝)
看護学生	24歳未満で高卒(見込み含む)の人	9/3(月)～10/1(月)	1次:10/20(土)

※年齢は平成25年4月1日現在とします。

## 各支部での取り組み

●前原支部 バスハイクとハーベキユノみぞづくり  
 ●二丈支部 パソコン教室/親子料理教室  
 ●志摩支部 ギザ作り など  
**問い合わせ** 糸島市社会福祉協議会 ☎(092)620202

## 福岡県警察採用試験

福岡県警では、警察官採用試験を実施します。詳しくはお問い合わせください。  
**1次試験日** 9月16日(日)  
**採用予定人員**  
 ①警察官A(男性)60人  
 ②警察官A(武道指導)2人  
 ③警察官B(男性)101人  
 ④警察官B(女性)13人  
 ※①②はいずれも大卒程度  
**問い合わせ** 糸島警察総務課 ☎(092)3011010  
 ※糸島警察ホームページにも案内を掲載しています。  
<http://www.police.pref.fukuoka.jp/fukuoka/oshima-ps/index.html>

## 合唱フェスティバル

誰でも気軽に、本格的な合唱を楽しめます。合唱の経験がない人も歓迎します。  
**開催日時** 11月18日(日)  
**場所** 石橋文化センター(久留米市)  
**参加資格** 県内在住の昭和28年4月1日以前に生まれた人  
**練習日時** 月に2、3回程度  
**練習場所** クロバードプラザ春日市、石橋文化センター(久留米市)②会場から選択)  
**定員** 100人(先着順)  
**参加費** 月1000円  
**問い合わせ** 福岡県ねんりんスポーツ・文化祭実行委員会事務局 ☎(584)1401

## 2012福岡県シニア美術展に出展しませんか

すべての応募作品を県立美術館に展示する他、入賞作品は福岡県ねんりんスポーツ・文化祭のメイン会場にも展示します。  
**応募資格** 県内に在住の昭和28年4月1日以前に生まれた人(福岡県美術協会会員は除く)  
**募集作品** 日本画、洋画、彫刻、工芸、書、写真、グラフィックナ

## 危険物保安講習の案内

**講習期間** 8月20日(月)～8月24日(金)午前9時～12時30分  
**講習会場** 福岡市民防災センター(福岡市早良区百道浜1-3-3)  
**受付方法** 郵送提出  
**受付期間** 7月27日(金)～8月9日(木) 申込先 〒812-1003 4福岡市博多区下呉服町1-15  
 ①福岡市油谷倉庫3階  
 ②福岡県危険物安全協会  
**講習配布品・問い合わせ** 糸島市消防本部予防課 ☎(092)42222

## 夏休み期間中に裁判所親子見学会を開催します

夏休みの思い出づくりに、親子で裁判所を見学してみませんか。裁判官や裁判員が実際に使用している法廷などを無料で見て体験して、裁判所を肌で感じるチャンスです。  
**日時** 8月21日(火)午後の部13時30分、8月22日(水)午前の部10時/午後の部13時30分  
**場所** 福岡地方裁判所  
**対象** 小学5、6年生と保護者  
**定員** 各都先着40組(80人)  
**申し込み・問い合わせ** 福岡地方裁判所総務課 ☎(78)3141

## 工場などの事業者のみならず法律が改正されました

水質汚濁防止法の一部が改正され、有害物質を貯蔵する施設等を設置する場合は、事前に県知事などへの届け出と届達などに関する基準の遵守が義務付けられました。  
**問い合わせ** 福岡県筑紫保健福祉環境事務所 ☎(513)5612  
<http://www.pref.fukuoka.lg.jp/c01/fukuoka-nizu-env.html>

## 転出後も住居カードが使える

法律の改正により、これまで住んでいた市区町村で作った有効な住居カードが、転出後も継続して使えるようになりました。引き続き利用を希望する場合は、必要なものを転入先の市区町村に確認の上、記載事項変更の手続きを行ってください。  
 ※電子証明は、転出や転居により失効します。

## 福岡都市高速環状線が全通します

福岡高速1号線と福岡高速5号線が接続し、全長35キロの都市高環状線が誕生します。交通分散による渋滞緩和や経路の選択肢が増えるなど、都市高速が一層便利になります。  
**開通日時** 7月21日(土)15時  
**問い合わせ** 福岡北九州高速道路公社 ☎(091)520202  
<http://www.kc-toskou.or.jp>

## 「ドリームトレイサー2012」がスタート

6月9日・10日、今宿野外活動センターで第1回講座「開講式&高祖山登山」を実施。小学4年生から6年生までの31人が参加しました。  
 1日目は、危険予知トレーニングや規律訓練、野外炊飯など一年間の活動の基本を学び、2日目の高祖山登山では、天候にも恵まれ全員で切り切ることができました。  
 最初は緊張した様子の子どもたちでしたが、すぐに打ち解け、元気がいっぱい楽しんでいました。



高祖山に登りました





「犬のように、すべての人に思いやりを」とのメッセージが伝えられました

### 介助犬に、思いやりの心を学ぶ

志摩井田原の訓練士・桜井昭生さんが講演

6月15日、引津小学校で教育講演会(主催:引津青少年育成校区区会議)が開催され、特定非営利活動法人九州補助犬協会副理事長・桜井昭生さんによる「人のやさしさと福祉の心」の講演と、介助犬の活動紹介が行われました。

児童たちは「障害のある人にとって、介助犬が心の支えになり役に立っていることがよく分かった」と目を輝かせ、介助犬が携帯電話や鍵を口にくわえて利用者に届ける姿に歓声を上げていました。

### 住民の結束が火災を防ぐ

二丈深江で初期消火 5人に感謝状

5月12日、深江海岸付近で発生した出火を発見した大神啓太さんと、駆け付けた近隣の鍋倉隆家さん・みゆきさん・有理さん、篠田岳恵さんの5人が、バケツリレーなどによる迅速な初期消火を行ったことで、火災を未然に防ぐことができました。

後日、糸島市消防本部で、5人を代表して大神さん・篠田さんへ感謝状が手渡され、水嶋洋治消防長が「一つの目的に向かい、住民が結束したから消火できた」と勇気ある行動を労いました。



協力して初期消火に尽力した大神さん(左)と篠田さん(中)

### 集中力とキレで勝負だ!

可也小学校1~5年生が揃って全日本へ

正剛館志摩道場で空手の練習を重ねている小学生5人が、6月22日に市役所を訪れ、8月25日(土)・26日(日)開催(東京武道館)の「第12回全日本少年少女空手道選手権大会」への出場を報告しました。

出場選手は、末松帆音風さん、西川梓未さん、太田香音さん、末松悟旺君、太田那津樹君で、上位入賞をめざします。指導している末松奈美さんは「全国大会のレベルは高い。試合を楽しんで、1回でも多く勝ち抜いてほしい」と語りました。



前列左から帆音風さん、香音さん、梓未さん、悟旺君(後列左)、那津樹君(後列右)

### 企業立地協定調印式

### 新たな企業の力で、地域に活気を

富士食品株式会社と企業立地協定結ぶ

富士食品株式会社(昭和47年設立)が、前原インター南産業団地へ立地することが決まり、6月13日に協定書の調印式を行いました。

井上明社長は「糸島市に富士食品あり」と言われた。糸島の豊富な食材を活用した商品も開発したい」と語りました。来年3月に操業し、3年後には、50人の地元雇用が見込まれています。雇用の拡大、農林水産業の活性化など、地域に活気を生み出してくれるものと期待が集まります。



固く握手を交わす井上社長(左から2番目)と松本市長ら関係者

### 九州交響楽団がやって来た

中学生が音楽の歴史を堪能

糸島市内の中学生を対象にした九州交響楽団による演奏が6月28日を皮切りに伊都文化会館で行われました。

福岡県市町村振興協会主催の同イベントは、県内の市町村を対象に行われており、糸島にも3年ぶりにやって来ました。

この日は前原西中学校の全校生徒を前に、モーツァルトやベートーベン作曲の有名な曲が70人のフルオーケストラで生演奏されました。



70人からなるフルオーケストラによる演奏は迫力があり、感動的

### 子どもたちによる安全祈願祭

伝統行事「深江川祭り」が行われました

水難除けや子どもたちの健やかな成長など1年間は無事を願う「深江川祭り」が7月1日、深江海岸で行われました。

子どもたちは、前日から公民館に泊まり込み、本膳竹と呼ばれる大竹を切ったり、短冊を作ったりするなど祭りの準備を行います。

当日は早朝から大竹を立て、海岸の砂で祭壇を作り、祭事が行われ、祭事が終わると大竹を海に流し、水泳が解禁になりました。



砂で作った祭壇の前で「1年間みんなが無事でありますように」と祈願

# 広報カレンダー



## 8月 August

### 休日・夜間等当番医

種科	日時	場所	電話番号
救急科	日・祝日 9:00~12:00	糸島口産科保健センター	☎(324)4317

種科	日時	場所	電話番号
小児科・内科	月~金曜日 19:00~翌6:30 土、祝前日 19:00~翌9:00 日・祝日 9:00~翌6:30	市休日・夜間急患センター	☎(329)1190

種科	日時	日 程	場 所	電 話 番 号	
外科	月~金曜日 19:00~翌6:30	市休日・夜間急患センター			☎(329)1190
		8/5(日)	吉岡整形外科医院	☎(322)1131	
		8/12(日)	糸島医師会病院	☎(322)3631	
		8/13(月)	奥医院	☎(327)0788	
		8/14(火)	井上病院	☎(322)3437	
		8/15(水)	渡辺整形外科病院	☎(323)0013	
		8/19(日)	糸島医師会病院	☎(322)3631	
日・祝日	9:00~18:00	8/26(日)	有田病院	☎(322)2061	

●土・日・祝日について、上記時間外は、救急告示医療機関などへ電話でご相談の上、ご来院ください。  
 (救急告示医療機関) 有田病院☎(322)2061 井上病院☎(322)3437 渡辺整形外科病院☎(323)0013  
 (県救急医療情報センター) ☎(471)0099

●発熱、けいれんなど子どもの急な病気に関する相談を受け付けています。  
 小児救急医療電話相談 福岡県小児救急医療相談ダイヤル ☎#8000 福岡地域センター ☎(725)2540 相談時間 19:00~翌7:00

### 8月の健診などの日程

内 容	実施日(曜)	受付時間	場 所
4か月児健診	10(金)、29(水)	13:00~13:30	あごら
10か月児健診	8(水)、22(水)		
1歳6か月児健診	7(火)、23(木)、28(火)	9:30~11:00	あごら
3歳児健診	9(木)、21(火)、30(木)		
のびのび相談(育児相談)	31(金)	9:30~11:00	あごら
	6(月)	10:00~11:00	二丈庁舎
もぐもぐ教室(離乳食教室)	8(水)(要予約)	9:45~10:00	あごら
	10(金)、22(水)	9:00~10:30	あごら
母子健康手帳交付	10(金)、22(水)		
	3(金)、29(水)		市役所

問い合わせ 糸島市健康づくり課 ☎(332)2069

### 各種定例相談

相談内容	実施日	時間	場所
NPOに関する相談	毎週火	9:00~17:00	市NPO・ボランティアセンターこら糸島 ☎(324)9181(要予約)
職業相談		8:45~17:00	糸島市ふるさとハローワーク ☎(321)1610
消費生活相談		9:00~17:00	消費生活センター(市役所商工観光課内) ☎(332)2098
家庭児童相談	毎週月~金	8:30~17:00	市役所子ども課 ☎(332)2074
子育て支援相談		8:30~17:00	市役所子ども課(子育て支援センターは土曜日実施) ☎(321)0464
教育相談		10:00~18:00	市役所第二庁舎3階 ☎(324)4109
女性相談・DV相談		9:00~17:00	市役所人権政策課 ☎(322)2845
人権に関する相談	毎週月~土	9:00~17:00	糸島市人権センター ☎(322)5095

※実施日が各日と異なる場合は実施しません。

### 水道通番

期間	会社名	電話番号
7/30~8/5	(有)大塚設備	☎(324)2039
8/6~8/11	シナノ設備(株)	☎(324)2037/(327)0010
8/12	(株)水架設備	☎(324)9100/(323)3528
8/13	(有)豊栄設備	☎(322)3447
8/14	小池住宅産業(株)	☎(322)1822
8/15~8/19	NSK(株)糸島営業所	☎(324)9988/(323)0687
8/20~8/26	(有)西村住宅設備	☎(328)1530
8/27~9/2	(株)持田精工糸島支店	☎(323)8178

※[ ]内は、夜間・日曜祝日の電話番号。 ※修理は有料です。

### 在宅介護相談

相談窓口	電話番号
糸島市地域包括支援センター(糸島市健康福祉センターあごら内)	☎(321)0543
葛の里支援センター(特別養護老人ホーム内)	☎(324)2330
マイナスハウス支援センター(特別養護老人ホーム内)	☎(329)1501
仙寿苑支援センター(特別養護老人ホーム内)	☎(325)3379
志摩園支援センター(特別養護老人ホーム内)	☎(328)2121

※専門スタッフによる相談を24時間体制で行います。

日曜日	月曜日	火曜日	水曜日	木曜日	金曜日	土曜日
24時間テレビ 糸島会場 ボランティア スタッフ募集	日本テレビ系列のチャリティ番組、24時間テレビ「愛は地球を救う」では、運営に協力いただけるボランティアスタッフを募集します。 開催日時 [1日目] 8月25日(土) 13時~21時	[2日目] 8月26日(日) 9時~20時 集合会場 マルコーパリュウ波多 江店、マルショク南風店 問い合わせ 糸島くらしをを考える会前原募金会 会場実行委員会 ☎(322)3535	1 ●女性の心理カウンセリング 10:00~16:00 人権センター ☎(332)2075 (2日前までに要予約)	2 ●夏休み昆虫採集・標本づくり教室 9:00~16:00 伊都国歴史博物館と周辺 ※詳しくは11ページ	3 ●夏休み昆虫採集・標本づくり教室 9:00~16:00 伊都国歴史博物館と周辺 ※詳しくは11ページ	4 ●日本語教室 (日本語ひろば・いとしま) 10:00~11:30 人権センター/糸島市国際交流協会 ☎(332)9166
5 ●8・6平和劇自主公演 14:30~ 伊都文化会館 ※詳しくは13ページ	6	7 ●法律心配ごと相談 10:00~12:00 あごら ☎(324)1660 (要予約) ●人権相談 13:00~16:00 人権センター ☎(322)1697	8 ●日本語教室 (日本語ひろば・いとしま) 10:00~11:30 人権センター/糸島市国際交流協会 ☎(332)9166 ●こころの相談 13:30~16:30 あごら/福祉支援課 ☎(332)2073(要予約) ●社保・年金相談 10:00~15:00 人権センター/西福岡年金事務所 ☎(883)9962 (前日までに要予約)	9 ●女性の心理カウンセリング 10:00~16:00 ラポール ☎(332)2075 (2日前までに要予約) ●公立保育所すくすくサロン 10:00~12:00 神在保育所 ☎(323)1221 (予約不要)	10 ●職場の悩み相談 14:00~16:00 ラポール ☎(324)2800 (2日前までに要予約)	11 ●日本語教室 (日本語ひろば・いとしま) 10:00~11:30 人権センター/糸島市国際交流協会 ☎(332)9166 ●遺言・相続・成年後見制度 無料相談 10:00~12:00 あごら/あい豊サポート ☎(673)6696
12	13	14 ●人権相談 13:00~16:00 人権センター ☎(322)1697	15	16 ●女性の心理カウンセリング 10:00~16:00 人権センター ☎(332)2075 (2日前までに要予約)	17	18 ●夏休みみりごと手作りスイーツ教室 10:00~12:30 ラポール ☎(324)2800 ●行政相談 13:30~15:30 人権センター ☎(322)1697 ●司法書士による無料法律相談 10:00~13:00 ふれあい福岡県司法書士会福岡西支部 ☎(845)5822
19 ●納税相談 8:30~17:00 市役所収税課 ☎(332)2067	20 ●子育て応援講座 (生後6か月児対象) 13:30~15:00 子育て支援センター「すくすく」 ☎(321)0464	21 ●法律心配ごと相談 10:00~12:00 あごら ☎(324)1660 (要予約) ●人権相談 13:00~16:00 人権センター ☎(322)1697 ●裁判所親子見学会 13:30~ 福岡地方裁判所 ※詳しくは15ページ	22 ●日本語教室 (日本語ひろば・いとしま) 10:00~11:30 人権センター/糸島市国際交流協会 ☎(332)9166 ●人権相談 13:00~16:00 人権センター ☎(322)1697 ●裁判所親子見学会 ①10:00~ ②13:30~ 福岡地方裁判所 ※詳しくは15ページ	23 ●女性の心理カウンセリング 10:00~16:00 ラポール ☎(332)2075 (2日前までに要予約) ●公立保育所すくすくサロン 10:00~12:00 長糸保育所 ☎(323)2033(予約不要) ●子育て応援講座(生後8か月児対象) 13:30~15:00 子育て支援センター「すくすく」 ☎(321)0464	24 ●障がい者総合相談 13:30~16:00 糸島市障害者団体協議会事務所/福祉支援課 ☎(332)2073	25 ●日本語教室 (日本語ひろば・いとしま) 10:00~11:30 人権センター/糸島市国際交流協会 ☎(332)9166 ●糸島市人権・同和教育研究大会 9:00~16:00 伊都文化会館ほか/人権政策課 ☎(332)2075
26 ●スピリチュアルバスツアー (婚活イベント) 9:30~18:30 NPO・いとしま ☎090(9577)7424 (参加者募集中) ※詳しくは12ページ ●リサイクルプラザ抽選会 14:00~ リサイクルプラザ ☎(327)5330 (当日正午までに要申し込み) ●唐津街道前原宿「軽トラ市」 10:00~13:00 前原名店街/長田(オサダ)履物店 ☎(322)2240	27 ●子育て応援講座 (生後12か月児対象) 13:30~15:00 子育て支援センター「すくすく」 ☎(321)0464	28 ●法律心配ごと相談 10:00~12:00 あごら ☎(324)1660 (要予約) ●人権相談 13:00~16:00 人権センター ☎(322)1697	29	30	31 ●おもちゃ図書館いとつあごら/糸島市社会福祉協議会 ☎(324)1660	

**唐津街道前原宿 軽トラ市**

日時 8月26日(日)10時~13時 場所 前原名店街  
問い合わせ 長田(オサダ)履物店 ☎(322)2240

**編集後記** 毎年この時期になると糸島各地で緑の田園風景が広がり、爽やかな気持ちにさせられます。表紙の写真で紹介したのは波多江小学校の田植え授業風景。足を取られ、ひっくり返りながらも苗を植えていく様子はおもしろくもあり、将来の糸島を担う子どもたちの生き生きとした姿をうかがうことができます。

糸島では当たり前の光景かもしれませんが、当たり前の「糸島らしき」写真を取め、次代に伝えていくことが私たち広報マンの役目だと思っています。(友岡)