

議決結果一覧

賛否が分かれた案件

Table with columns for 議員名 (議席番号順) and 議案名. Rows include various council proposals such as '専決処分について' and '生活保護の「高齢加算」復活を要求する国への意見書'.

※有田継雄議長は、議長職のため表決(賛成、反対の意思表示)権はありません。(表の見方)○は賛成の議員、●は賛成でない議員

全会一致の案件

Table with columns for 付託委員会 and 議案名. Rows include '専決処分について(職員の公務中に生じた車両事故の損害賠償及び和解)' and '糸島市政治倫理条例の一部を改正する条例'.

6月定例会

一般質問

堀田 勉議員

校区まちづくり推進プロジェクトについて

問 行政区長、公民館長や主事の方の負担が増えるのではないかと。
答 校区の組織内に部会やプロジェクトチームを編成して権限と責任を分散するとともに、校区の人材を活用して、行政区長や公民館職員に負担がかからない工夫が必要と考えている。

入札制度改革について

問 地元産業や地元商店の育成という視点から、どのような取り組みを行うか。
答 地域経済の活性化、地場産業の振興等とのバランスが取れた入札制度の改革を推進するとともに、糸島で調達できるものは、可能な限り市内業者から購入する。

安心、安全まちづくりプロジェクトについて

問 自主防災組織の育成事業とは、どのようなものか。
答 自主防災組織については、モデル校区を設定し、福岡県から防災の

二丈庁舎の今後の利用について

問 新市基本計画には「二丈庁舎は要望を踏まえながら効果的な活用を図る」としているが、具体的な活用方法を伺う。
答 新市基本計画において、二丈庁舎については、事務スペースを除き、図書館および公民館機能を有した生涯学習施設等として有効活用を図る」としており、この方向性に沿って検討することとしている。

問 5年後も支所機能を残してほしいとの意見があるが、どのように考えるか。
答 支所の状況等を勘案する必要があるものの、特段の状況変化がない限りは、おおむね5年間をもって窓口業務は廃止したいと考えている。

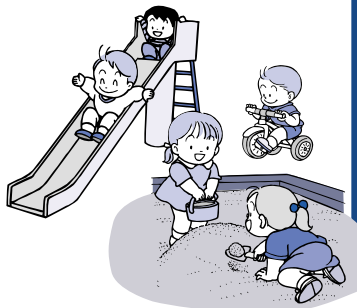
三嶋 栄幸議員

「糸島市まちづくり基本条例」について

問 なぜ、まちづくり基本条例が必要なのか。
答 自分たちの住む地域のことは自分たちで考え、自分たちで経営する時代となり、新市誕生を機に、市行政市民、議会のあるべき姿や責務を明確にし、それぞれが役割を果たし、住みよいまちをつくるための基本条例が必要と考えた。
問 条例制定に向けたスケジュールは、どのように考えているか。
答 本年度後半、公募市民による「まちづくり基本条例検討会議」を立ち上げ、勉強会および条例素案づくりを進めたい。その後、市民の意見の取り込みなどを行い、平成24年度中には条例案を市議会に上程したい。

公園新設について

問 人口1人当たりの公園面積が最低レベルにある波多江校区の公園問題を、どう解決するか。
答 都市公園法に基づく公園の面積の向上にはならないが、スポーツ・レクリエーションや子どもたちが遊べて憩える広場で、避難所機能も持たせた空間整備を実施していく。
問 波多江校区以外の校区から、どうしても公園を造ってほしいとの要望は出されているか。
答 1月以降、文書での要望はないが、旧二丈町で町民満足度調査の折、公園の設置について、町民のみなさんからの声が寄せられている。



問 新たな審議会の設置のほか、パブリックコメント、講演会、パネルディスカッション、校区懇談会、出前講座などの実施を考えているか。
答 新たな審議会の設置のほか、パブリックコメント、講演会、パネルディスカッション、校区懇談会、出前講座などの実施を考えている。

問 瑞梅寺川東地区の避難所および遊び場整備事業の目標年次を平成25年としているが、もう少し前倒しできないか。
答 目標を平成25年度と設定しているが、なるべく早く整備ができればと思う。