

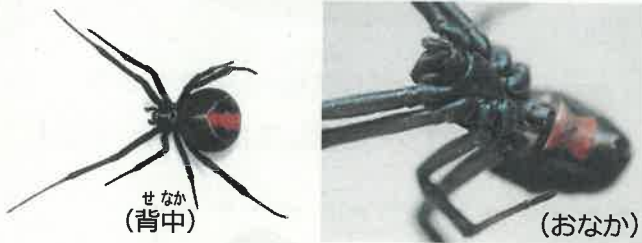
# さわらないで！ 怪しいクモにご用心！

とく ていがいらいせいぶつ  
 ~特定外来生物セアカゴケグモ・ハイイロゴケグモ~



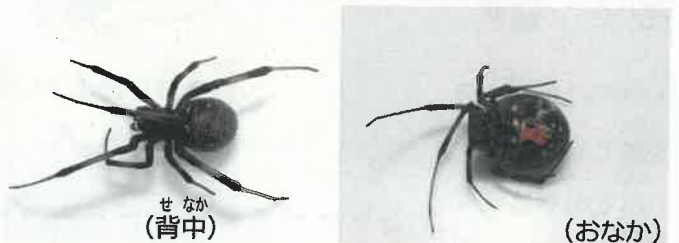
## ●セアカゴケグモやハイイロゴケグモってどんな生きもの？

### セアカゴケグモ



- くろいろ **せなか** (背中) と **あか** (おなか) に赤い模様
- おお **やく** (大きさ) は約10mm (メス)

### ハイイロゴケグモ



- ちやいろ **はいいろ** (茶色), **くろいろ** (灰色), **こたい** (黒色) など個体によって違う
- おなか** (おなか) に赤い模様
- おお **やく** (大きさ) は約10mm (メス)



すな どけい  
**おなかに砂時計のような赤い模様があるよ！**

どく も  
**どちらのクモも毒を持っているので、素手でさわらないでね！**



らん  
**どちらのクモも「卵のう」とよばれる卵がたくさん入った袋を作ります**



セアカゴケグモ



ハイイロゴケグモ (とげがある)

## ⚠️ 注意する場所

もの **物かげになるせまいところ**、**あたた** (あたた) **す** (す) **つく** (つく) **とく** (とく) **ちゆうい** (ちゆうい) **ひつよう** (ひつよう)  
**温かいところに巣を作るため、特に注意が必要です**

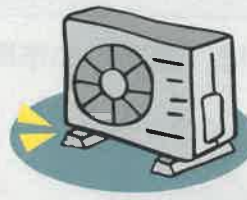
### いえ ・家のまわり



プランター



そと 外ばき



しつがいき エアコンの室外機



まど 窓わくの下

### ほか ばしょ ・その他の場所 (公園など)



ゆうぐ 遊具のうら



ベンチのうら



そっこう 側溝



じどうはんばいき 自動販売機

## もし、かまれてしまったら

※症状はさまざまですが、重症になることはあまりありません。ただし、小さな子ども、お年寄り、アレルギー体質の方は、注意が必要です



- かまれた部分をみずであらって水で冷やします



- 針で刺したように痛む
- 赤くはれる



- 様子を見ながら病院へ行きましょう
- ※できればクモを殺して持って行ってね!

重症化した場合は、息苦しさ、汗が出る、はき気、血圧が上がるなどの症状があります



## かまれないためには

- 肌を出さない
- 素手でさわらない

- 靴をはく前に、中にクモがはいっていないかを確認する

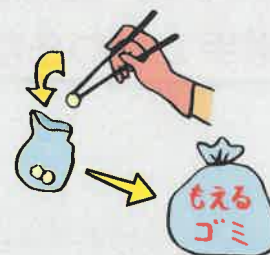


## 殺虫するには

- 市販の殺虫スプレーをかけるか、ふみつぶします

- 卵のうは、はしでつまんでビニール袋にいれて、殺虫

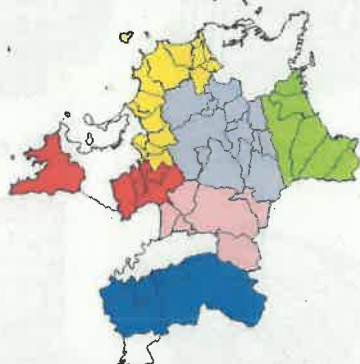
スプレーをかけてから、燃えるごみに出してください



★もっと詳しく知りたい方は、福岡県のホームページをご覧ください  
<http://www.pref.fukuoka.lg.jp/contents/seakagokegumo.html>



発見した場合は、最寄りの市町村または県保健福祉環境事務所に連絡してください



### 【参考】県保健福祉環境事務所の所管地域

- 筑紫保健福祉環境事務所 092-513-5611
- 宗像・遠賀保健福祉環境事務所 0940-36-2475
- 嘉穂・鞍手保健福祉環境事務所 0948-21-4975
- 北筑後保健福祉環境事務所 0942-30-1052
- 南筑後保健福祉環境事務所 0943-22-6963
- 京築保健福祉環境事務所 0930-23-9050

発行：福岡県環境部自然環境課  
 TEL: 092-643-3367 FAX: 092-643-3222  
 E-mail: shizen@pref.fukuoka.lg.jp