



令和6年度
コミュニティ・スクール可也

入学説明会

お子様のご入学を、職員一同
心より、お待ちしております。

令和6年2月5日

学校教育目標

ふるさと可也を愛し、他と共によりよく生きる子供の育成

めざす学校像

- ① 子供に居場所があり、安全
安心して、ぬくもりを感じる
あったかい学校
- ② 自らの学びを創り出すため
に、学校に行くのが楽しみ
となる学校
- ③ 笑顔と挨拶があふれ、地域
と共育する学びの環境が整
えられた学校

めざす子供像

- ① 自分のよさを実感し、互いに
認め合い、自他共に大切にで
きる子供
- ② 学ぶ力を身に付け、表現力を
高め、課題解決の達成感を味
わう子供
- ③ 自他の健康について考え、自
分の役割を果たし、目標に向
かって努力を惜しまない子供

めざす教師像

- ① 子供への温かさや愛情を注
ぎ、教育への使命感と責任感
をもった教師
- ② 令和の日本型学校教育の実
現に向け、自ら学び続け、専
門性を高める教師
- ③ 服務に厳正で信頼され、組織
の一員として明るく協働で
きる教師



今年度の
重点目標

自分のよさを実感し、自らの学びを創り出す子供の育成

あの子は
学校が
大好き
です



保護者の皆様へ

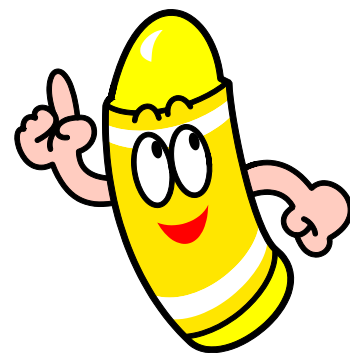
このスライドには、小学校生活を迎えるにあたって、配慮していただきたいことなどを簡単にまとめています。

また、それぞれの詳細は、配付しました入学説明のしおりをゆっくりとご覧ください。

最後になりますが、これらの資料をご覧になり、ご不明な点があれば、何なりと学校までご連絡ください。

目次

- 1 小学校生活を迎えるにあたって
 - ①入学前の心得②学用品
 - ③登下校 など
- 3 保健室より
- 4 学校給食について
- 5 特別支援教育について
- 6 校納金徴収や入学式など



令和6年度の学校教育目標や重点目標につきましては、
入学説明のしおりをご覧ください。

小学校生活を 迎えるにあたって

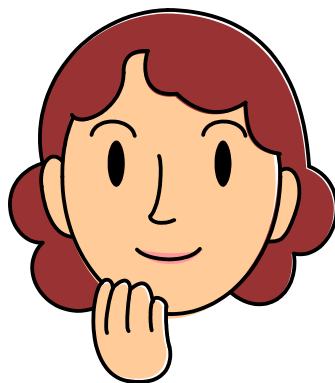


一段と成長して
ほしい

期待

うまくやって
いけるかしら

不安



小学校生活を迎えるにあたって

1 学校生活に楽しい期待をもたせてください！

学校は楽しい
ところだなあ



お友達が
たくさん
できるね



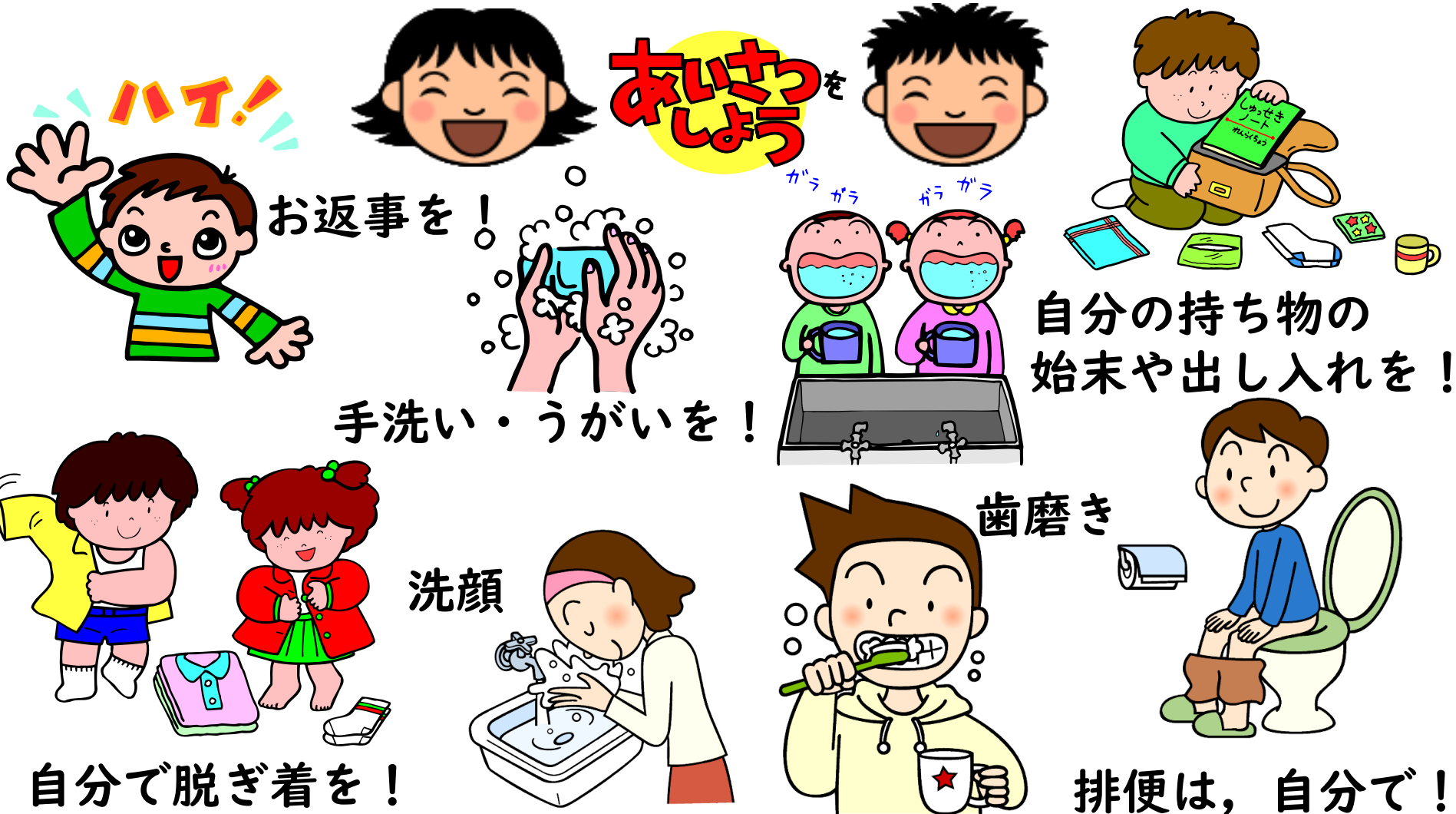
小学校生活を迎えるにあたって

2 友達と仲良く遊べるよ！



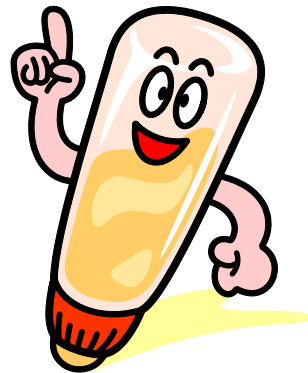
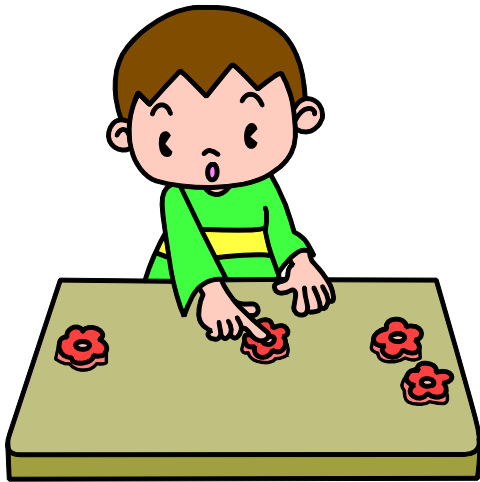
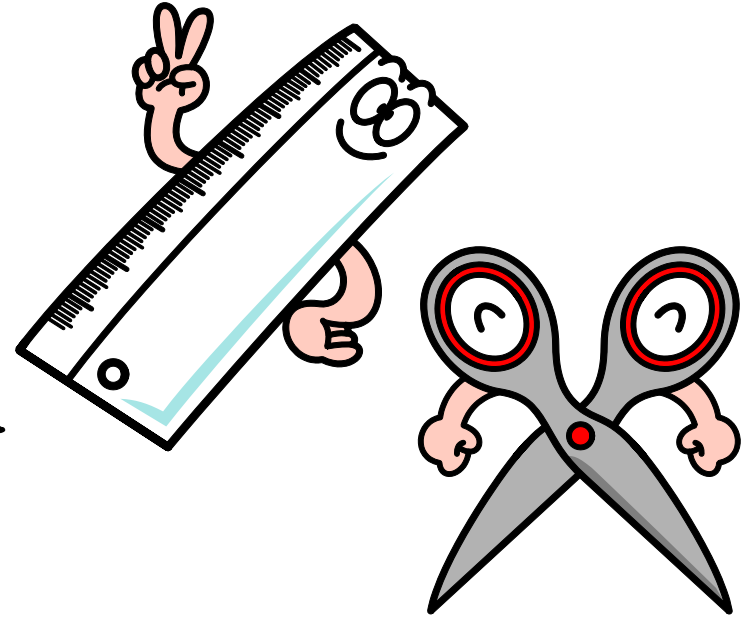
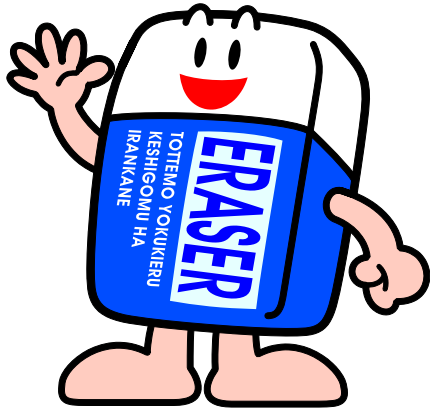
小学校生活を迎えるにあたって

3 自分のことは自分でがんばろう！



小学校生活を迎えるにあたって

4 物を大切にすることを！



小学校生活を迎えるにあたって

5 子どものよさをほめて！



保護者からの
「がんばったね」
が最高のご褒美

子どもは、
待っています



小学校生活を迎えるにあたって

6 服装や身だしなみは！

運動しやすい服装で！

活動しやすい服装・靴で！

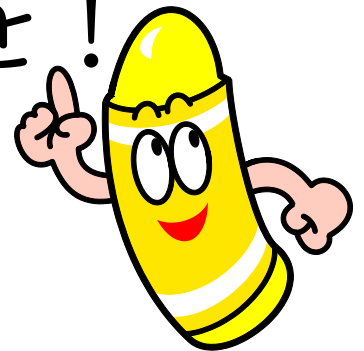
ハンカチはポケットに入れる習慣を！

ティッシュは、ランドセルへ！

給食エプロンは、自宅で洗濯を！

名札の着用を！

体操服は標準体操服を！



(1) 入学前の心得



- ◎自分でできることは自分で。
- ◎あいさつ、返事をする。
- ◎困ったことをきちんと伝える。
- ◎話をしっかりと聞く。
- ◎友達と仲良く遊ぶ。



先生や友達との出会い

学校は楽しいところ

学校への期待感をもたせましょう。

入学時の学用品について

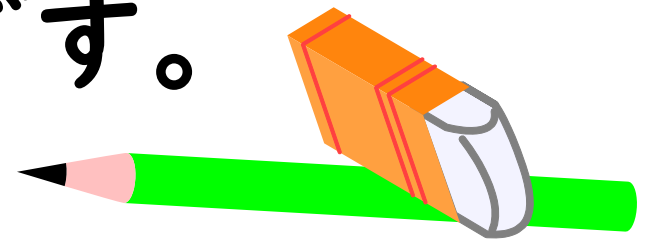
1 入学までに準備する物

詳細は入学説明のしおりをご覧ください！

筆記用具などの学習準備は、

学習の心構え

のあらわれです。



★シンプルなものをご準備ください。

(2) 学用品について



体操服



体操服袋



上靴



上靴袋

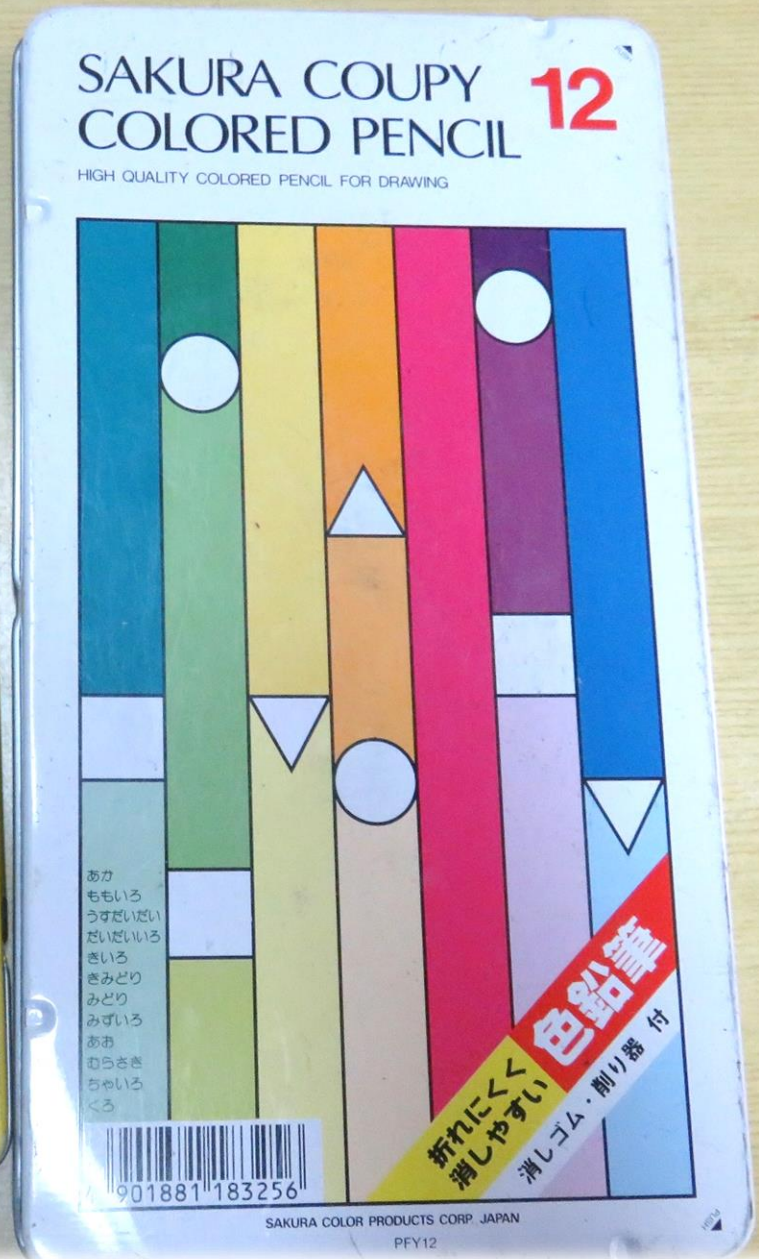
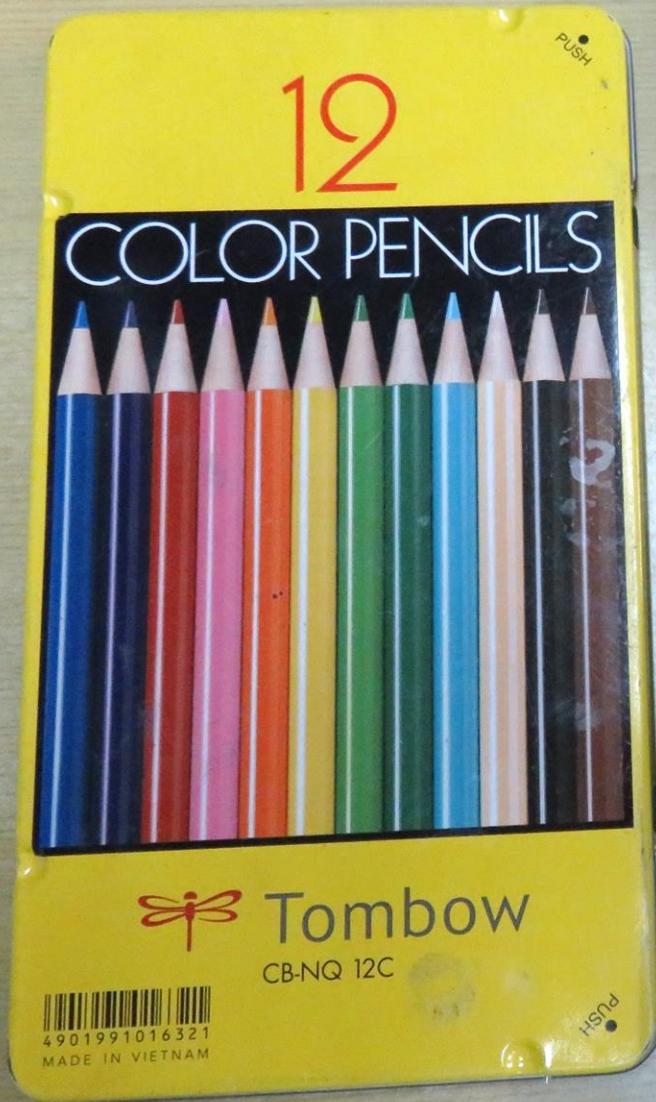




粘土・粘土板



色鉛筆



はさみ・のり



液状のり
アラビック
ヤマト
NA-50R 主成分:PVA
紙などの接着用
NET:50ml

- ものには 1つ1つにひらがなで記名を
- カード類は切り離して
- ビニール袋も外して



- 筆箱は、鉛筆が1本ずつ入れられるものを。
→キャップが必要なく、一目で何がどこに入っているかが分かる。
- 鉛筆は2B
- 消しゴムはシンプルで消しやすいもの



図書バッグ



マスク入れ





持ち手は

床に付かないよう

短めで

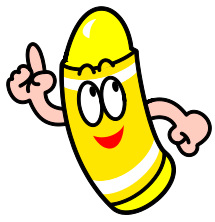
2 学用品以外の必要なもの

- ① 図書バック
- ② 体操服入れ
- ③ マスク入れ
- ④ 上靴入れ
- ⑤ ぞうきん 1枚

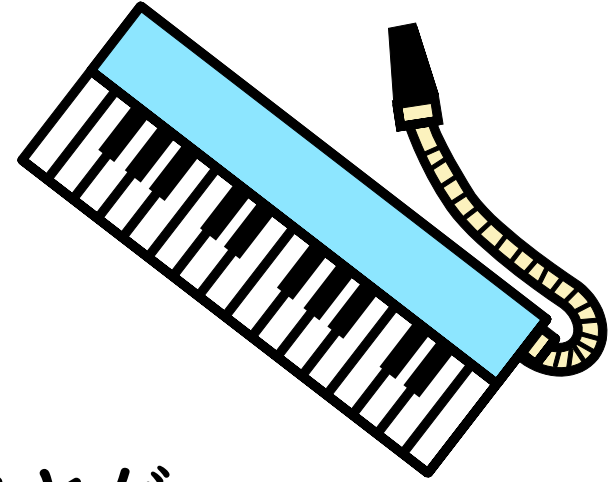
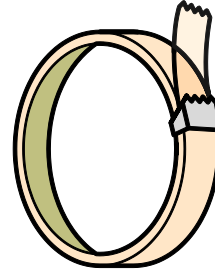
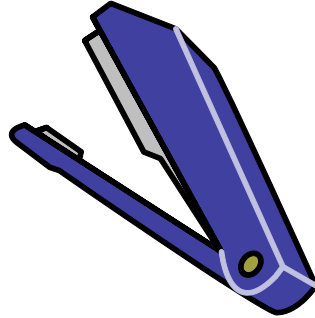
すべて
ひらがなで
記名を！

※ 市販のものでも構いません

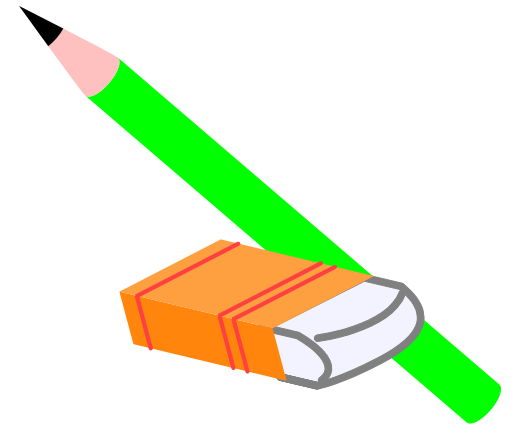
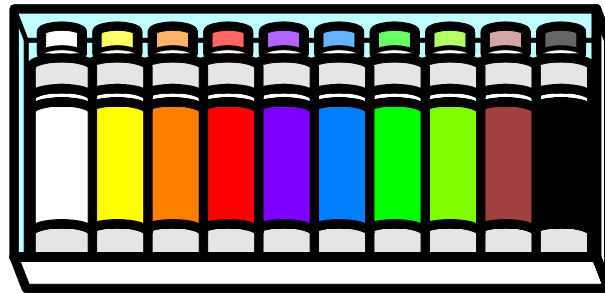
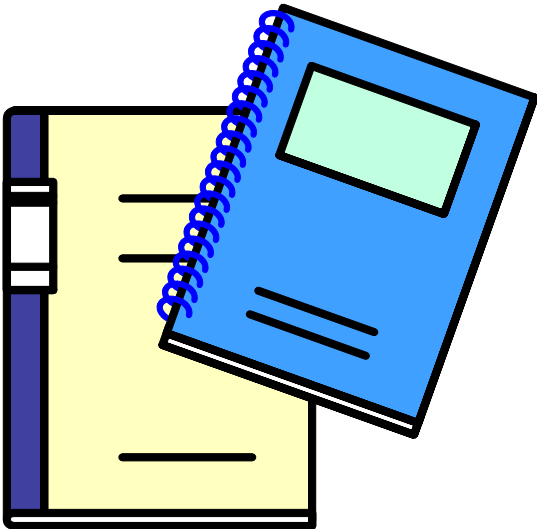




学習用具について



学用品について、お尋ねになりたいことが
ありましたら、学校まで連絡をお願いいたします。



安全な 登下校のために



安全な登下校のために！

いかにおすすめし



不審者に遭遇したら！

安全な登下校のために！

知らない人に
付いていかない
車にのらない
おおごえで叫ぶ
すぐに知らせる



安全な登下校のために！

いかにおすし

不審者に遭遇したら！

すぐに警察へ

そのあと学校へ連絡を！



安全な登下校のために！

- ① 朝は8:00～8:20までに登校
- ② 必ず通学路を（下校時も同じ）



入学前にお子様と一緒に、
通学路を何度も歩いておきましょう。

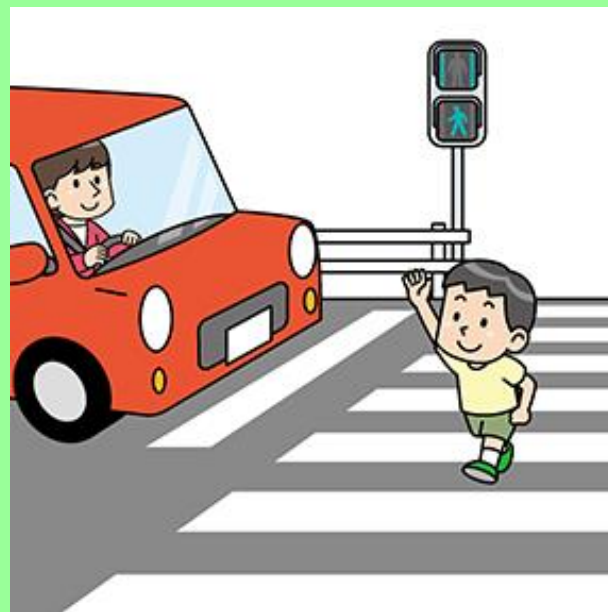
☆登下校について



お願い

安全な登下校をするために

- 通学路の確認
- 歩道を歩く
- 横断の仕方
- 信号の見方
- 止まる習慣



ご入学を心より
お待ちしております



保健室より



元気いっぱいの新1年生と会えるのを
楽しみにしています！

健康で楽しい学校生活を 過ごすために

1 規則正しい生活習慣

- 早寝・早起き・朝ごはん
- スマホ等のゲームやYouTubeは、
保護者が時間を決めて！



→睡眠は、9～10時間はとる

朝は一人で起きられるようにする

朝食は、体温を上げ体と脳を目覚めさせる

2 登校前の健康チェック

→「いつもと様子が違う！」がポイントです。

3 学校感染症

出席停止→医師の診断が必要ですが、診断書の提出は必要ありません。

インフルエンザ・風疹・水ぼうそう・はしか
おたふくかぜ・流行性角結膜炎・手足口病
溶連菌感染症・嘔吐下痢症・コロナ等

4 学校でのけがや病気の対応

○家庭に連絡し、お迎えに来て頂きます

・発熱時→37.5℃を超える時

・症状が重い(だるさ・腹痛・嘔吐・ぜんそく等)

○保健室

→学校から家庭及び医療機関までの応急処置をします。内服薬は使用しません。

○学校管理下(校内・通学路)でのけが

→病院を受診した場合「**スポーツ振興センター**」へ申請し、手続きが完了次第、給付金が家庭に支払われます。加入についての用紙は事前に配付しております。

5 定期健康診断

- 発育測定・視力・聴力・眼科
- 耳鼻科・歯科・尿検査
- 内科健診(結核, 運動器問診票・聴診)
- 心臓健診
(心臓病調査票・心電図)



6 その他

- 現在わかっている病気(むし歯・目・耳・鼻等)
→できるだけ入学前に治療を済ませてください



- 緊急時の連絡先

勤務先及び携帯電話番号

- 家庭環境調査，保健調査に必ず記入してください。途中変更があれば必ずクラス担任にお知らせください

○学校で衣類を汚してしまった場合

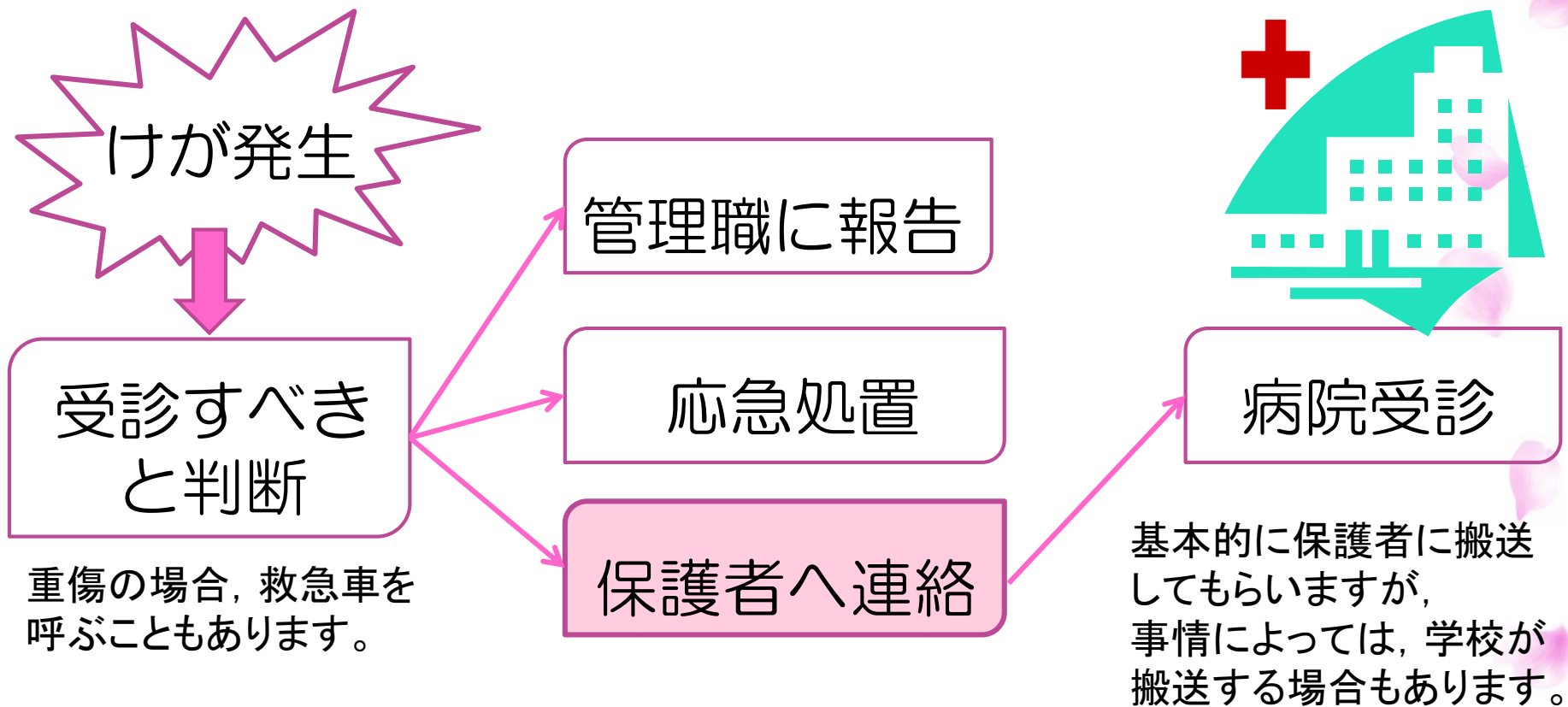
→**下着は新品**を，その他洋服を用意しています。

お子様がもし替えの下着や洋服で帰宅した場合は，下着は新品を，洋服は洗濯をしてから，学校まで持たせてください。

○年間を通じて，**必ずお茶(水筒)**を持たせてください。

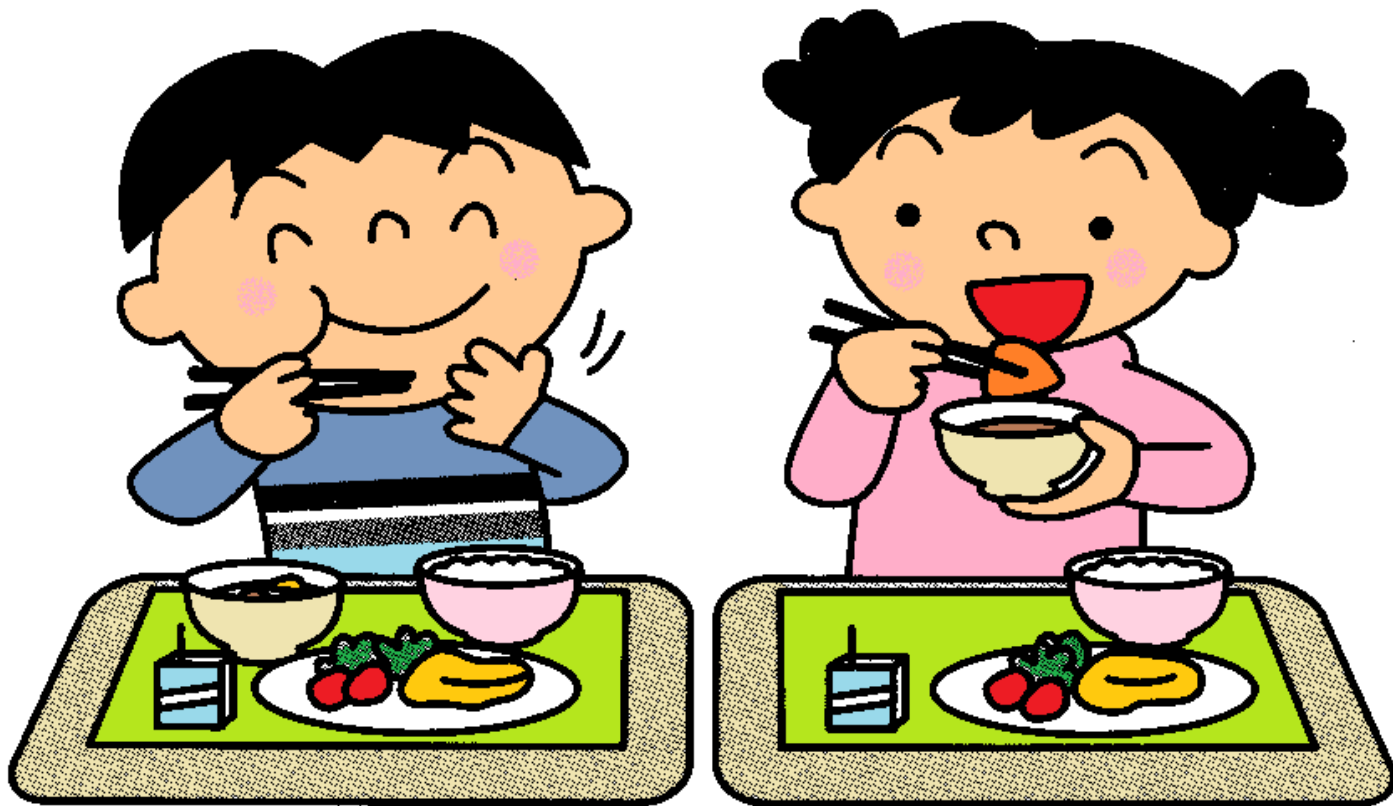


学校内でのけが発生時の流れ



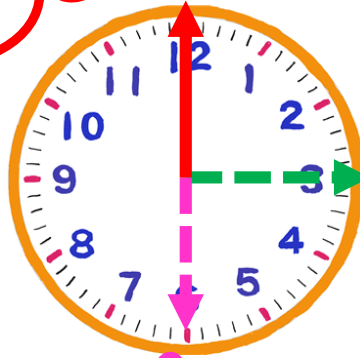
☆ 病院での処置やレントゲン撮影等で、**保護者の同意が必要**です。学校から連絡があった場合は、**速やかに学校（病院）まで**お願いします。

給食指導について



新1年生は，4月17日（水）から 給食が始まります！

13時までに
ごちそうさまと
片付けです



30分から，いただきます！
食べる時間は20分程です

12時15分～
手洗い・ワゴン受取り
配膳などの準備を
します

給食の形態

❀米飯：週4回 牛乳❀



本校の給食はとってもおいしいです！

給食の形態



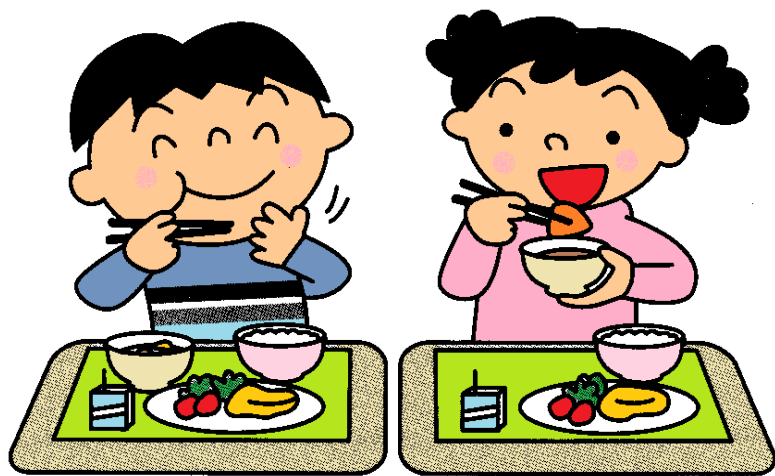
✿パン：週1回 牛乳✿



毎週，違う種類のパンが出ます！

糸島市では陶器の食器を使用しています！

ご家庭でも，陶器の食器を使う練習をするなど，陶器の食器の重さに慣れておいてくださいね。



保護者様へのお願い☆≡

- ①朝ご飯を食べさせて送り出してください。
- ②食事に関する自分のことは、自分でできるようにしてください。
(みかんの皮むき, 魚の食べ方など)
- ③基本的なマナーを教えてください。
(食器をもって食べる, 箸の持ち方など)
- ④できる範囲のお手伝いをさせてください。

★学校での準備等もスムーズに行うことができます★

食物アレルギーのお子様への対応

- ・ 対応が可能な場合のみ
除去食の提供をしています。

☆ 詳細をお聞きになりたい方は、
学校（栄養教諭）まで
ご連絡ください。

友達や周りの大人と

- 一方的に話すことが多い
- 一人遊びが多い
- 友だちとトラブルが多い



運動や学習面で

- 言葉が出にくい
- 授業中に教室から飛び出してしまう
- 文字を書くことや読むことが苦手



日常生活で

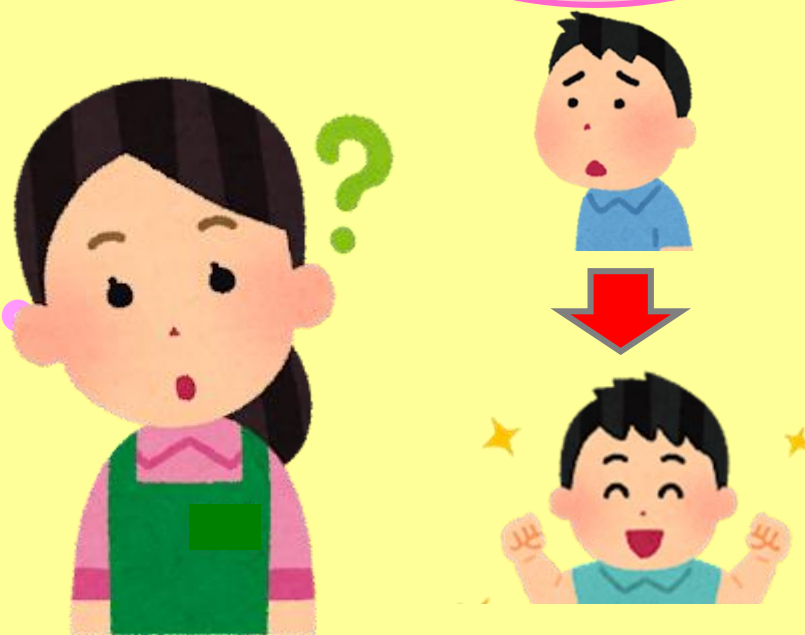
- 落ち着きがない、集中力がない
- ルールや約束事が守れない
- 準備や片付けが苦手
- 人混み、大きな音、光などの刺激が苦手
- 急な予定変更があると、混乱する



子どもからの
SOSのサインかも・・・

早期の
気づき

もしかしたら・・・



子どもに合った学びや支援を
提供できる「学びの場」

可也小学校の特別支援教育

通常の学級

通級指導教室



スマイル教室

交流および
共同学習

特別支援学級

ひまわり学級 

7学級(来年度8学級予定)

子どものニーズに応じた学びの提供

悩まずにご相談ください! 支援の方法を一緒に考えます



医療機関



福祉関係



心理士・SC



学校
担任・養護教諭・管理職
特別支援教育コーディネーター



放課後
ディサービス

校納金口座振替依頼書

口座登録確認書

こうふりネット

福岡銀行 でお願ひします！

4月26日が第1回目の
引き落としです。

教科書について

- 全児童に無償で配付されます。

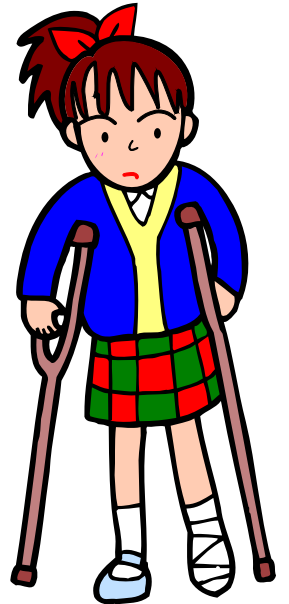
学校における 徴収金について

- 給食費 & スポーツ振興センター掛金
学級費は口座引き落としです

ご検討ください！

福岡県PTA連合会任意加入

小・中学生総合保障制度
(こども総合保険)



保護者が来校する際は！

1. 車の利用について

児童の登下校の時間帯は、**正門から入車し、通用門から出車**してください。一方通行でお願いします。

2. 校舎に入るとき

通常の日には**正面玄関**からどうぞ。

学習参観等の場合は、

児童昇降口からお入りください。

スリッパなどの上履きをお持ちください。

それから・・・

3. 欠席や遅刻連絡の仕方

令和6年度より、
系島市内全小中学校で、欠席／遅刻連絡の
システムが変更になります。

このシステムの導入で、いち早く子供の安全
が確認できるようになります。

なお、その詳細は、入学後にお伝えします。

令和6年度

第150回入学式

令和6年4月11日(木)

受付 8:40~9:00

開式 9:30 本校体育館

お間違えなく!

別途、糸島市より入学式の通知がご自宅に届きます。

お子様のご入学を



心よりお待ちしております！