

子どもたちのより良い教育環境について考える

【アンケート全体集計 No.2】

比率集計

糸島市学校規模適正化検討委員会

規模別比較〈小学校保護者〉

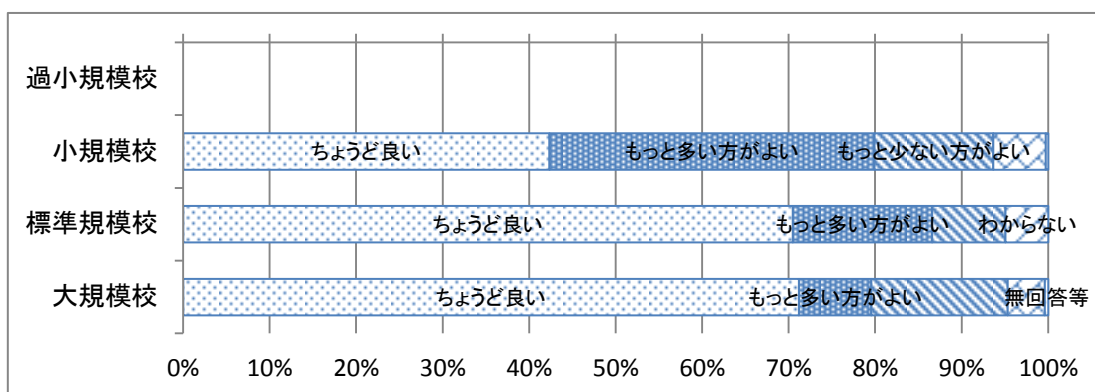
集計

■ 1学年の学級数についておたずねします

問1 あなたのお子様の学年の学級数について、どのように感じておられますか？（1つ）

1. ちょうど良い 2. もっと多い方がよい 3. もっと少ない方がよい 4. わからない

	過小規模校	小規模校	標準規模校	大規模校
ちょうど良い		42.3%	70.5%	71.2%
もっと多い方がよい		37.6%	16.1%	8.4%
もっと少ない方がよい		13.7%	8.5%	15.8%
わからない		6.1%	4.9%	4.3%
無回答等		0.3%	0.0%	0.4%
合計	0%	100%	100%	100%

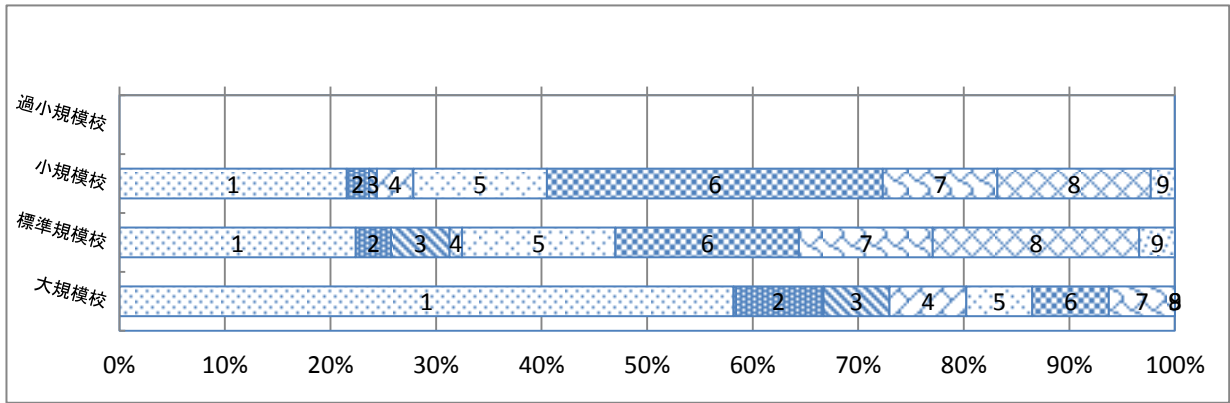


配布者合計914名に対し、83.8%にあたる766名から回答。

1学年の学級数については大規模校になるにしたがって「ちょうど良い」の割合が多く回答されている。小規模校では、「もっと多い方がよい」の割合が標準規模校・大規模校と比較した場合、その意識が高い。このことから小規模校の保護者は、学級の数は「もっと多い方がよい」と考えている傾向にある。

「もっと多い方がよい」の回答者

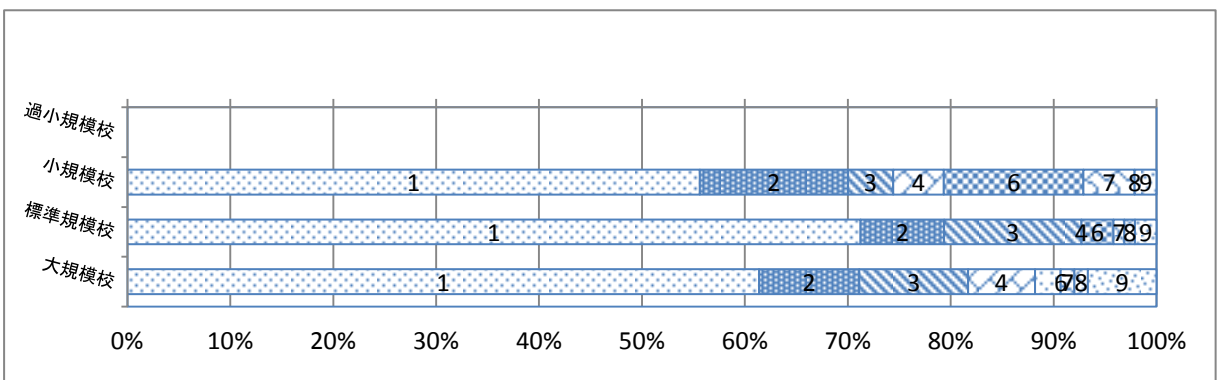
	過小規模校	小規模校	標準規模校	大規模校
1.きめ細やかな指導が行える		21.5%	22.4%	58.2%
2.学校行事やクラブ活動等において個別の活動機会を設定しやすい		2.1%	3.3%	8.5%
3.人間関係が深まりやすく、異なった学年との縦の交流も生まれやすい		0.7%	5.5%	6.3%
4.施設や特別教室、教材備品など余裕をもって利用できる		3.5%	1.2%	7.3%
5.多様な考え方に触れ、社会性や協調性を身につけられる		12.7%	14.5%	6.3%
6.人間関係に変化を持たせることができ、友達もたくさんできる		31.8%	17.4%	7.3%
7.競争意識が高まり、児童が互いに切磋琢磨し、たくましさ等が育める		10.9%	12.7%	6.3%
8.運動会や学習発表会などの学校行事が盛り上がる		14.5%	19.6%	0.0%
9.その他(具体的に)		2.3%	3.4%	0.0%
合計	0%	100%	100%	100%



小規模校、標準規模校とも特徴的な差はないが、「6. 人間関係の構築」、「5. 社会性協調性」の涵養についての関心が高い回答結果となっている。一方で、大規模校では、「1. きめ細やかな指導が行える。」が58.2%と高くなっている。

「もっと少ない方がよい」の回答者

	過小規模校	小規模校	標準規模校	大規模校
1. きめ細やかな指導が行える		55.6%	71.3%	61.4%
2. 学校行事やクラブ活動等において個別の活動機会を設定しやすい		14.4%	8.1%	9.7%
3. 人間関係が深まりやすく、異なった学年との縦の交流も生まれやすい		4.4%	13.3%	10.6%
4. 施設や特別教室、教材備品など余裕をもって利用できる		4.9%	0.0%	6.5%
5. 多様な考え方に触れ、社会性や協調性を身につけられる		0.0%	0.0%	2.5%
6. 人間関係に変化を持たせることができ、友達もたくさんできる		13.5%	3.1%	0.0%
7. 競争意識が高まり、児童が互いに切磋琢磨し、たくましさ等が育める		5.0%	1.0%	1.3%
8. 運動会や学習発表会などの学校行事が盛り上がる		0.0%	1.0%	1.3%
9. その他(具体的に)		2.1%	2.1%	6.7%
合計	0%	100%	100%	100%

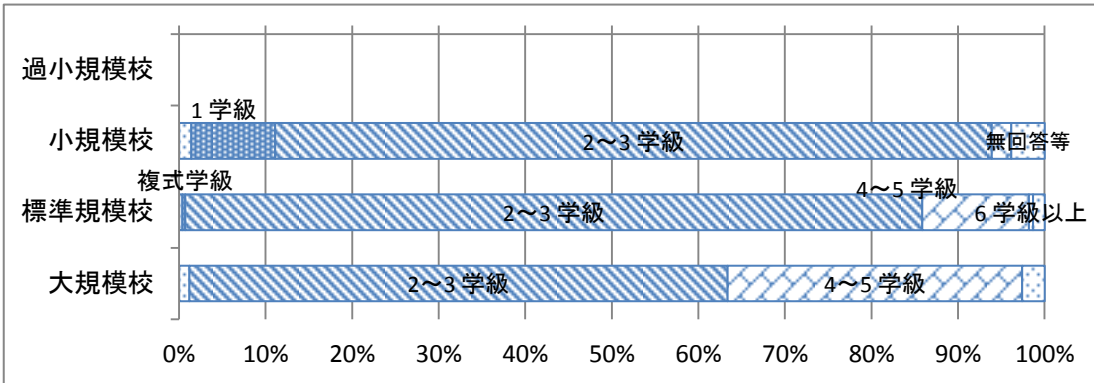


全体的に「1. きめ細やかな指導が行える。」ことに関心度合いが高い。学校規模が小さくなるほど「2. 学校行事やクラブ活動等において個別の活動機会を設定しやすい」の割合が高くなっている。

問2 国の基準では、1 学年2 学級～3 学級が望ましいとされていますが、あなたが理想と
思われる、小学校の1 学年あたり学級数は何学級ですか？（1 つ）

1. 複式学級 2. 1 学級 3. 2～3 学級 4. 4～5 学級 5. 6 学級以上

	過小規模校	小規模校	標準規模校	大規模校
複式学級		1.4%	0.4%	1.2%
1 学級		9.7%	0.4%	0.0%
2～3 学級		82.8%	85.2%	62.2%
4～5 学級		2.2%	12.3%	34.0%
6 学級以上		0.0%	0.5%	0.0%
無回答等		3.9%	1.3%	2.6%
合計	0.0%	100.0%	100.0%	100.0%



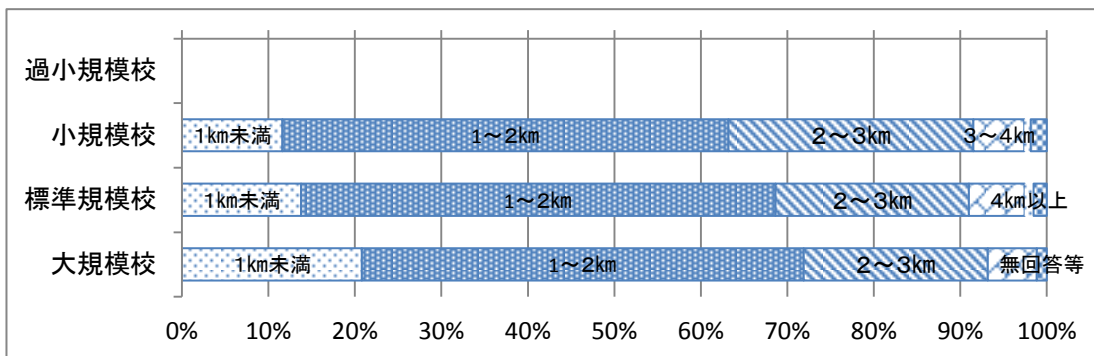
国の基準と同様に1 学年2～3 学級を理想とするが特に支持が高く、小規模校ではその傾向が強い。2～3 学級または4～5 学級を含めると学校規模別に関係なく90%以上が理想であると捉えている。小規模校では4 学級以上を望む声はほとんどない。

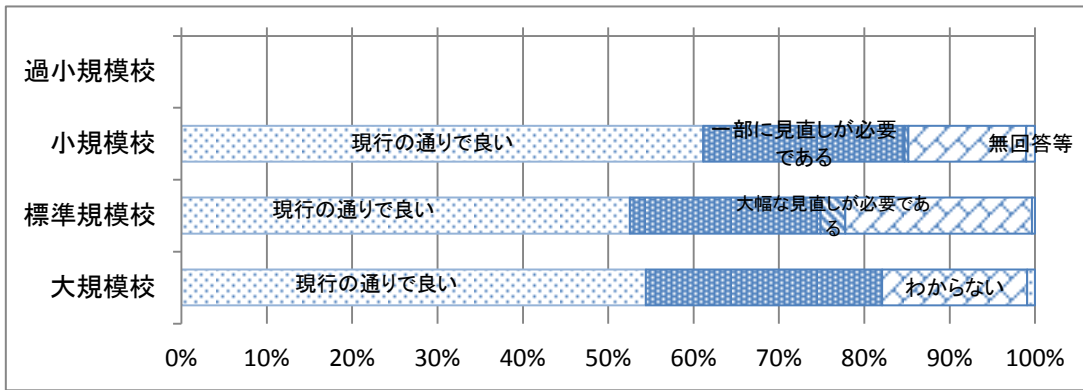
■ 通学距離、通学方法についておたずねします

問3 小学生の通学距離として望ましい距離についてお答えください。（1 つ）

1. 1 km 未満 2. 1～2 km 3. 2～3 km 4. 3～4 km 5. 4 km 以上

	過小規模校	小規模校	標準規模校	大規模校
1 km 未満		11.6%	13.8%	20.8%
1～2 km		51.6%	54.9%	51.1%
2～3 km		28.3%	22.4%	21.3%
3～4 km		5.9%	6.4%	5.7%
4 km 以上		0.7%	1.0%	0.0%
無回答等		1.9%	1.5%	1.1%
合計	0.0%	100.0%	100.0%	100.0%



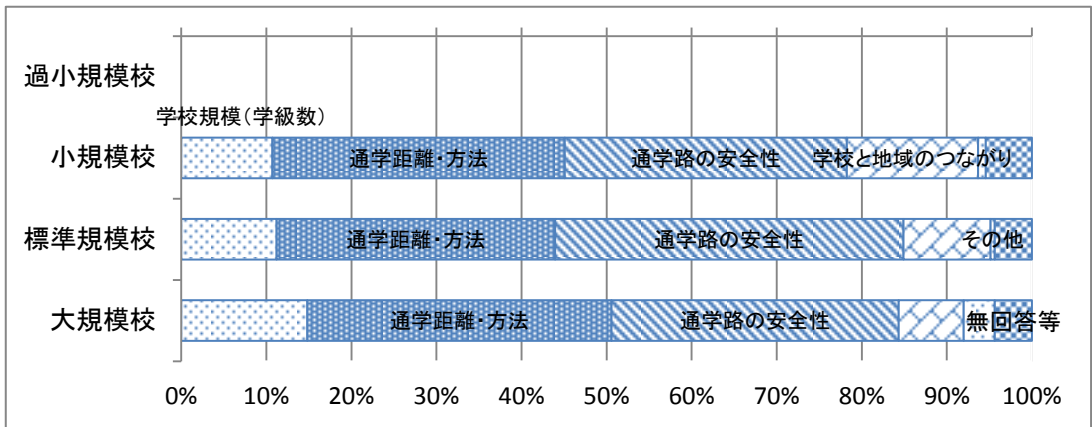


半数以上で「1. 現行のとおりで良い」と回答している。
 逆に、規模が大きくなるほど通学区域の見直しについての関心が高い。

問6 より良い教育環境を実現するために、もしも学校区の見直しや学校の統廃合を行うとしたら、その場合に最も配慮すべきことは何だと思われますか？（1つ）

- 1.学校規模(学級数) 2.通学距離・方法 3.通学路の安全性 4.学校と地域のつながり
 5.その他(具体的に)

	過小規模校	小規模校	標準規模校	大規模校
学校規模(学級数)		10.7%	11.2%	14.8%
通学距離・方法		34.4%	32.7%	35.8%
通学路の安全性		33.2%	41.0%	33.7%
学校と地域のつながり		15.4%	10.2%	7.7%
その他		0.9%	0.5%	3.6%
無回答等		5.4%	4.4%	4.4%
合計	0%	100%	100%	100%



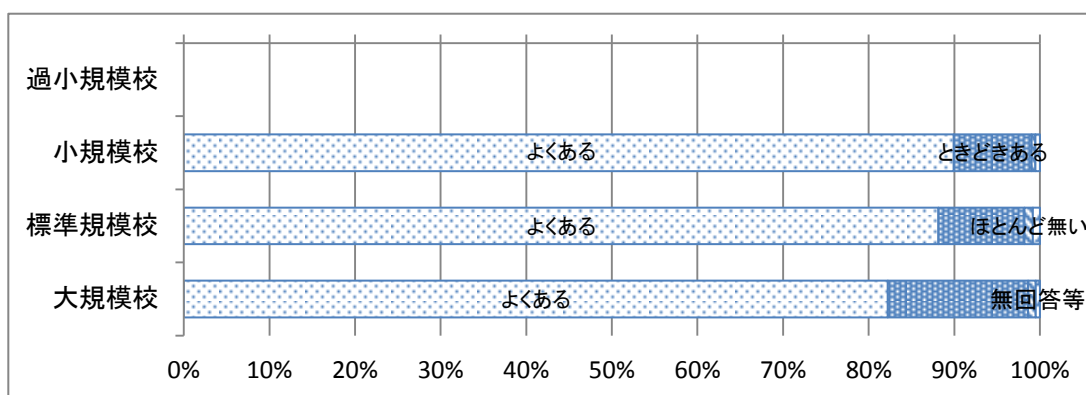
全体では通学距離・方法又は通学路の安全性に関心が高い。
 学校規模が小さくなるほど学校と地域とのつながりについての関心がより高くなっている。

問7 お子さんの学校生活で、次のようなことはどれくらいあると思われますか？
 (①～⑥についてそれぞれ1つ)

	よくある	ときどきある	ほとんど無い
①同じ学年の児童と仲良くなること	1	2	3
②他の学年の児童と仲良くなること	1	2	3
③担任の先生がていねいに勉強を教えてくれること	1	2	3
④担任の先生以外の先生と話したり相談すること	1	2	3
⑤運動会や学習発表会などが盛り上がること	1	2	3

①同じ学年の児童と仲良くなること

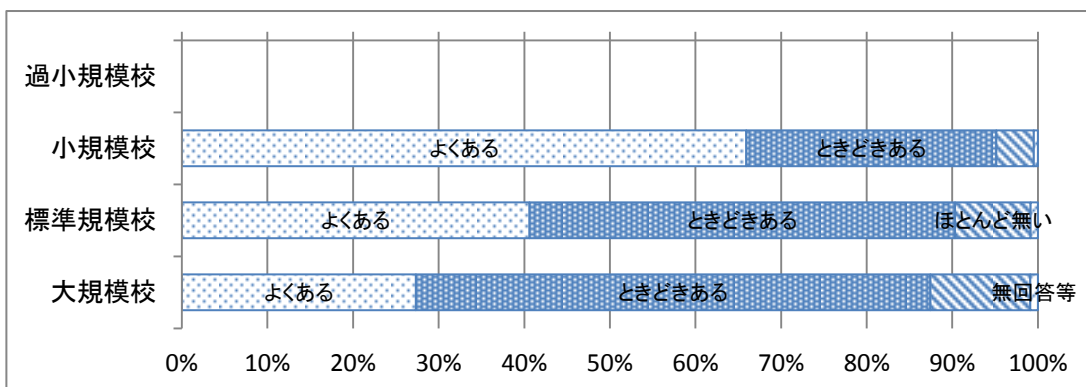
	過小規模校	小規模校	標準規模校	大規模校
よくある		89.9%	88.1%	82.3%
ときどきある		9.1%	10.0%	16.4%
ほとんど無い		0.4%	1.0%	0.9%
無回答等		0.5%	0.8%	0.5%
合計	0%	100%	100%	100%



学校規模が小さくなるほど、同じ学年の児童とのより密接な繋がりがあがる。

②他の学年の児童と仲良くなること

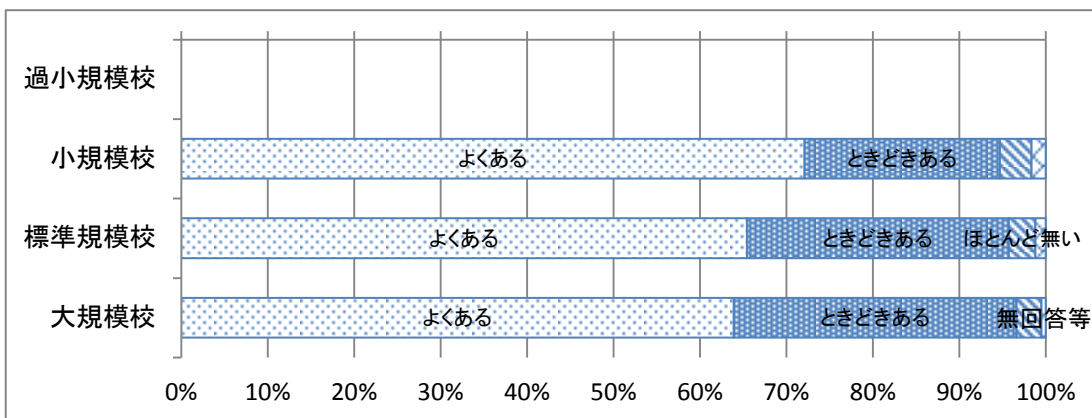
	過小規模校	小規模校	標準規模校	大規模校
よくある		65.9%	40.6%	27.3%
ときどきある		29.2%	49.7%	60.1%
ほとんど無い		4.4%	8.8%	11.7%
無回答等		0.5%	0.8%	0.9%
合計	0%	100%	100%	100%



学校規模が小さくなるほど、他の学年とのつながりは強い。

③担任の先生がていねいに勉強を教えてくれること

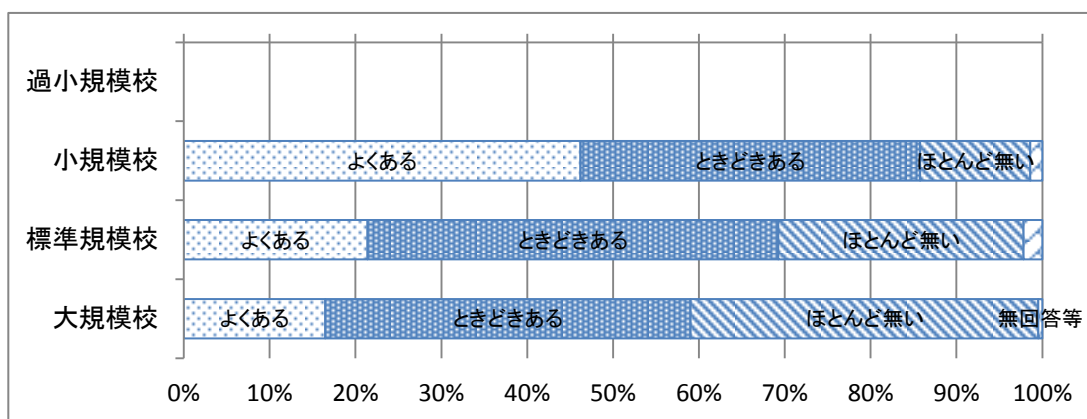
	過小規模校	小規模校	標準規模校	大規模校
よくある		72.1%	65.4%	63.9%
ときどきある		22.6%	30.3%	32.7%
ほとんど無い		3.7%	3.1%	2.9%
無回答等		1.7%	1.2%	0.5%
合計	0%	100%	100%	100%



学校規模が小さくなるほど、先生の指導が行き届きやすい傾向にある。

④担任の先生以外の先生と話したり相談すること

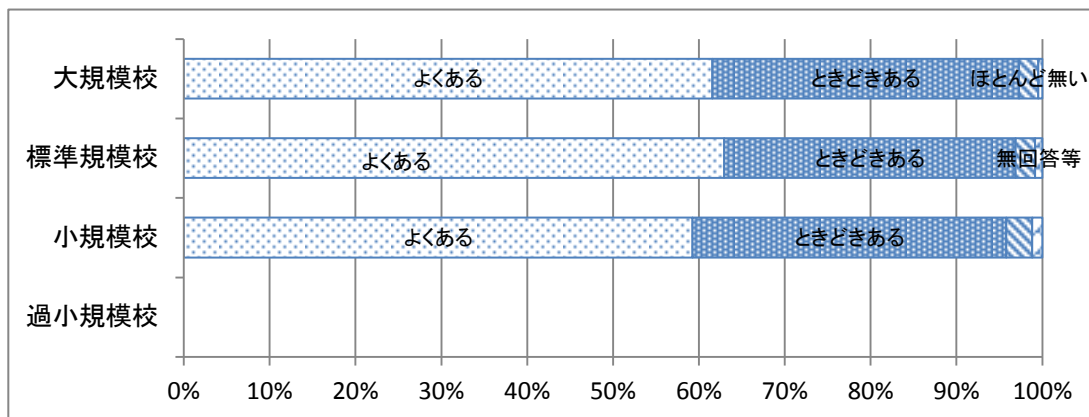
	過小規模校	小規模校	標準規模校	大規模校
よくある		46.2%	21.4%	16.5%
ときどきある		39.6%	47.8%	42.6%
ほとんど無い		12.8%	28.6%	40.5%
無回答等		1.4%	2.2%	0.5%
合計	0%	100%	100%	100%



規模が大きくなるほど担任以外の先生との係わりは薄くなっている。

⑤運動会や学習発表会などが盛り上がること

	過小規模校	小規模校	標準規模校	大規模校
よくある		59.3%	62.9%	61.5%
ときどきある		36.5%	33.9%	35.8%
ほとんど無い		3.0%	2.3%	2.2%
無回答等		1.2%	0.8%	0.5%
合計	0%	100%	100%	100%



行事の盛り上がりにおいては、大差はないが規模が大きくなるほど「よくある」が高い。

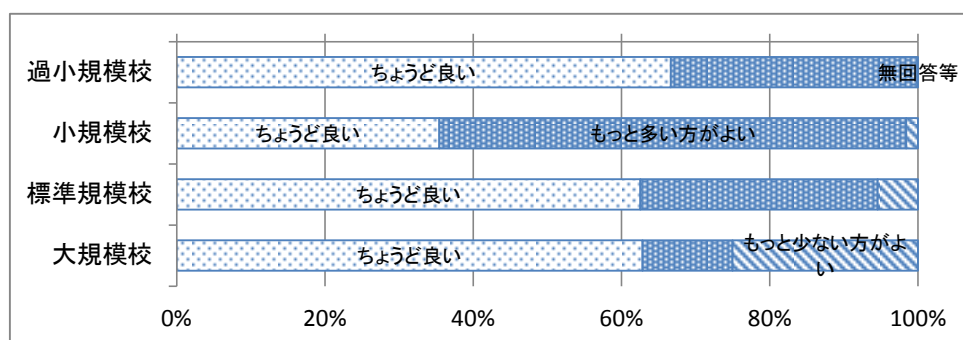
規模別比較〈小学校教員〉 集計

■ 1学年の学級数についておたずねします

問1 あなたが勤務する小学校の学級数についてどのように感じておられますか？（1つ）

1. ちょうど良い 2. もっと多い方がよい 3. もっと少ない方がよい

	過小規模校	小規模校	標準規模校	大規模校
ちょうど良い	66.7%	35.4%	62.6%	62.9%
もっと多い方がよい	33.3%	63.0%	32.0%	12.1%
もっと少ない方がよい	0.0%	1.6%	5.4%	25.0%
無回答等	0.0%	0.0%	0.0%	0.0%
合計	100%	100%	100%	100%

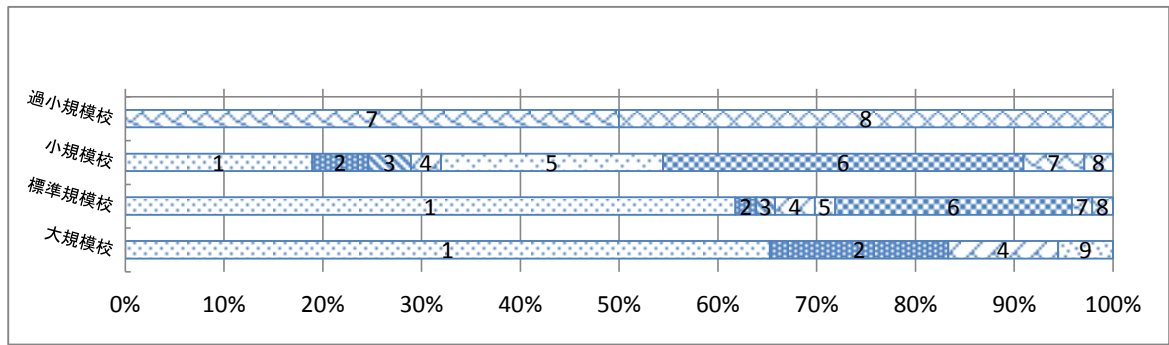


(教員定数)380名の5割にあたる配布者合計193名に対し、94.3%にあたる182名から回答。
 (※過小規模校の姫島小(1校)についてはサンプル数(3名)が少ないため、検証の対象から除く。)

標準規模校や大規模校では、「1.ちょうど良い」の回答割合60%を超えている。
 逆に小規模校では、「2. もっと多い方がよい」の割合は63%と高い傾向にある。

「もっと多い方がよい」の回答者

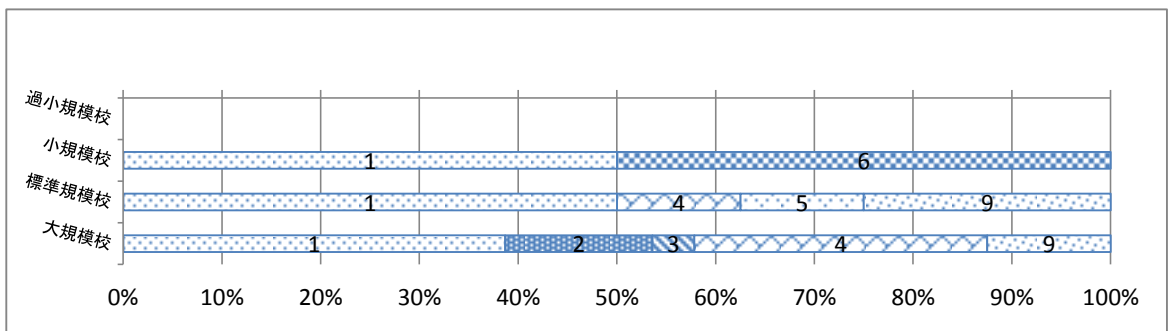
	過小規模校	小規模校	標準規模校	大規模校
1.きめ細やかな指導が行える	0.0%	18.9%	61.8%	65.3%
2.学校行事やクラブ活動等において個別の活動機会を設定しやすい	0.0%	5.7%	2.1%	18.1%
3.人間関係が深まりやすく、異なった学年との縦の交流も生まれやすい	0.0%	4.3%	1.9%	0.0%
4.施設や特別教室、教材備品など余裕をもって利用できる	0.0%	3.1%	4.0%	11.1%
5.多様な考え方に触れ、社会性や協調性を身につけられる	0.0%	22.5%	2.1%	0.0%
6.人間関係に変化を持たせることができ、友達もたくさんできる	0.0%	36.5%	23.9%	0.0%
7.競争意識が高まり、児童が互いに切磋琢磨し、たくましさ等が育める	50.0%	6.2%	2.1%	0.0%
8.運動会や学習発表会などの学校行事が盛り上がる	50.0%	2.9%	2.1%	0.0%
9.その他(具体的に)	0.0%	0.0%	0.0%	5.6%
合計	100%	100%	100%	100%



「もっと多い方がよい」の回答理由としては、少規模校では「5.社会性や協調性を身につけられる」や「6.人間関係の変化を持たせることができ、友達もたくさんできる」の回答割合が高い。一方で、大規模校で「1.きめ細やかな指導が行える」や「2.個別の活動機会を設定しやすい」の回答割合が高いが、これはクラス数の増加によるクラス単位の人数減の理由が考えられる。

「もっと少ない方がよい」の回答者

	過小規模校	小規模校	標準規模校	大規模校
1. きめ細やかな指導が行える	0.0%	50.0%	50.0%	38.7%
2. 学校行事やクラブ活動等において個別の活動機会を設定しやすい	0.0%	0.0%	0.0%	14.9%
3. 人間関係が深まりやすく、異なった学年との縦の交流も生まれやすい	0.0%	0.0%	0.0%	4.2%
4. 施設や特別教室、教材備品など余裕をもって利用できる	0.0%	0.0%	12.5%	29.7%
5. 多様な考え方に触れ、社会性や協調性を身につけられる	0.0%	0.0%	12.5%	0.0%
6. 人間関係に変化を持たせることができ、友達もたくさんできる	0.0%	50.0%	0.0%	0.0%
7. 競争意識が高まり、児童が互いに切磋琢磨し、たくましさ等が育める	0.0%	0.0%	0.0%	0.0%
8. 運動会や学習発表会などの学校行事が盛り上がる	0.0%	0.0%	0.0%	0.0%
9. その他(具体的に)	0.0%	0.0%	25.0%	12.5%
合計	0%	100%	100%	100%

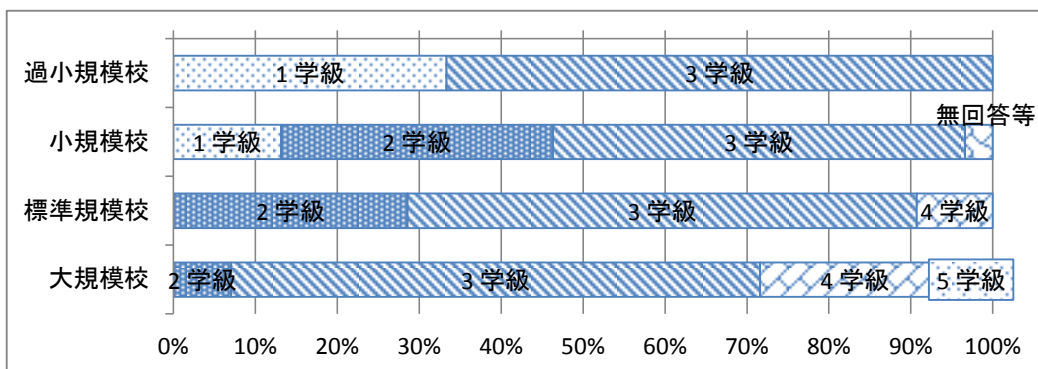


大規模校では4. 施設利用に関する理由から「もっと少ない方がよい」との回答29.7%と著しく高い。

問2 あなたが理想と思われる、1学年あたり学級数は何学級ですか？（1つ）

1. 1学級 2. 2学級 3. 3学級 4. 4学級 5. 5学級 6. 6学級以上

	過小規模校	小規模校	標準規模校	大規模校
1学級	33.3%	13.2%	0.0%	0.0%
2学級	0.0%	33.2%	28.6%	7.0%
3学級	66.7%	50.3%	62.1%	64.6%
4学級	0.0%	0.0%	9.3%	23.1%
5学級	0.0%	0.0%	0.0%	5.3%
6学級以上	0.0%	0.0%	0.0%	0.0%
無回答等	0.0%	3.4%	0.0%	0.0%
合計	100%	100%	100%	100%



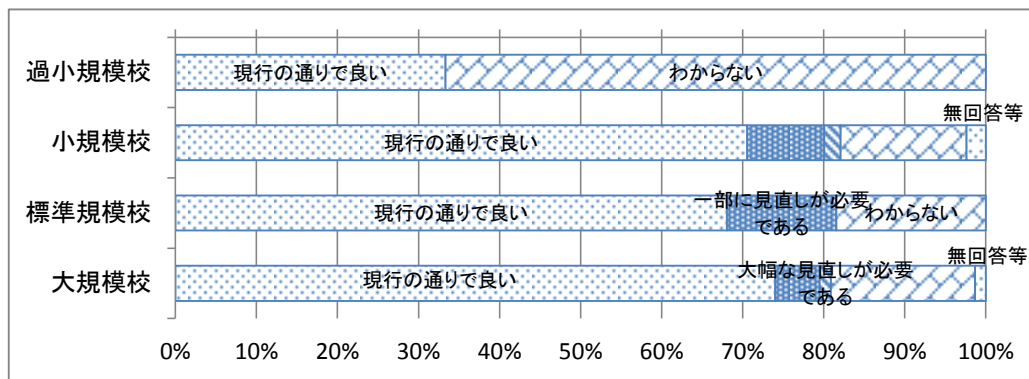
1学年3学級が全てで高い結果となっており、小規模校でも3学級を理想としている。

■糸島市の学校配置についておたずねします

問3 現在の小学校の配置（学校数、通学区の範囲）は適正だと思われますか？（1つ）

1. 大きな問題は無く、現行の通りで良い
2. 校区（区域）によっては大きな問題が生じており、一部に見直しが必要である
（具体的に： _____）
3. 全市的に問題が生じており、大幅な見直しが必要である
（具体的に： _____）
4. わからない

	過小規模校	小規模校	標準規模校	大規模校
現行の通りで良い	33.3%	70.5%	68.0%	74.0%
一部に見直しが必要である	0.0%	9.5%	13.5%	5.5%
大幅な見直しが必要である	0.0%	2.0%	0.0%	1.4%
わからない	66.7%	15.5%	18.4%	17.8%
無回答等	0.0%	2.4%	0.0%	1.3%
合計	100%	100%	100%	100%



※過小規模校である姫島小学校はサンプル数が少ないため検証の対象から除く。
 全体では70.9%で「1. 現行のとおりで良い。」と回答している。
 学校規模が大きくなる程その傾向は強い。
 次いで、「4. わからない。」が17.3%程度回答している。

【その他自由記載欄】

学級数ではなく、1クラスの人数に対する意見要望。

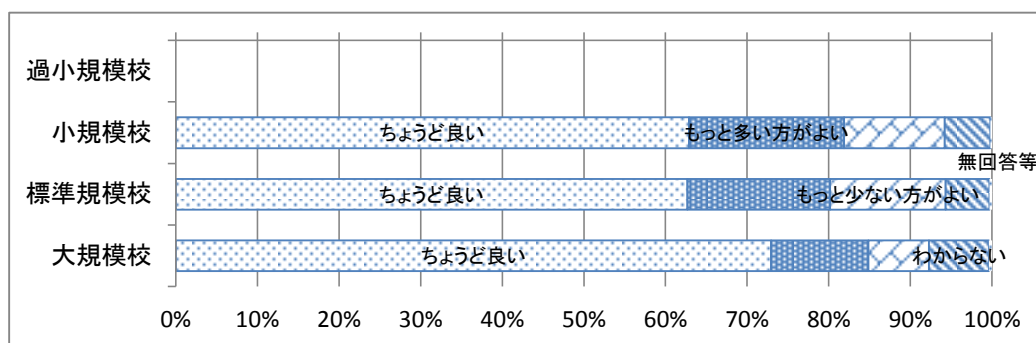
規模別比較〈小学校児童〉 集計

■ 1学年の学級(クラス)数についておたずねします

問1 今のクラスの友達の人数をどう思いますか？(1つ)

1. ちょうど良い 2. もっと多い方がよい 3. もっと少ない方がよい 4. わからない

	過小規模校	小規模校	標準規模校	大規模校
ちょうど良い		62.8%	62.7%	72.9%
もっと多い方がよい		19.0%	17.5%	11.9%
もっと少ない方がよい		12.3%	14.2%	7.4%
わからない		5.6%	5.3%	7.3%
無回答等		0.2%	0.3%	0.4%
合計	0%	100%	100%	100%



配布枚数917に対し、97.3%にあたる892名から回答。

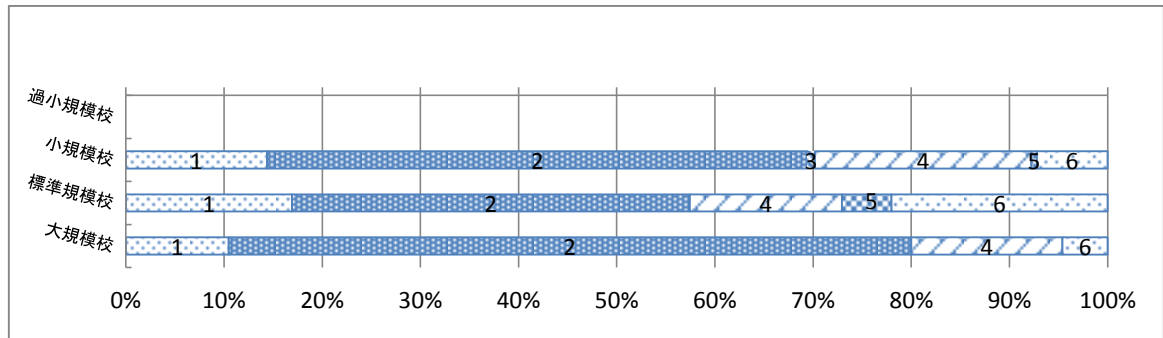
1学年の学級数については保護者回答と同様、大規模校になるにしたがって「ちょうど良い」の回答割合が高くなっている。小規模校・標準規模校では、「もっと多い方がよい。」と「もっと少ない方がよい。」の回答割合は、拮抗している。

これは、児童にとって、現状との比較対象が漠然として捉えたことによることも要因として考えられる。

問1-ア 「もっと多い方がよい」と答えた方におたずねします。それはなぜですか？
(複数回答可)

1. 周りのみんなと力を合わせて勉強や運動がしやすい
 2. 友達がたくさんできる
 3. いろんな先生と接することができる
 4. たくさんの子といろんな活動ができる
 5. 特になし
 6. 他に「もっと多いほうがよい」と思う理由があれば書いてください。
- ()

	過小規模校	小規模校	標準規模校	大規模校
1. 周りのみんなと力を合わせて勉強や運動がしやすい		14.4%	16.9%	10.5%
2. 友達がたくさんできる		55.1%	40.6%	69.5%
3. いろんな先生と接することができる		0.7%	0.0%	0.0%
4. たくさんの子といろんな活動ができる		22.1%	15.5%	15.4%
5. 特になし		0.6%	5.1%	0.0%
6. 他に「もっと多いほうがよい」と思う理由があれば書いてください。()		7.2%	22.0%	4.6%
合計	0%	100%	100%	100%

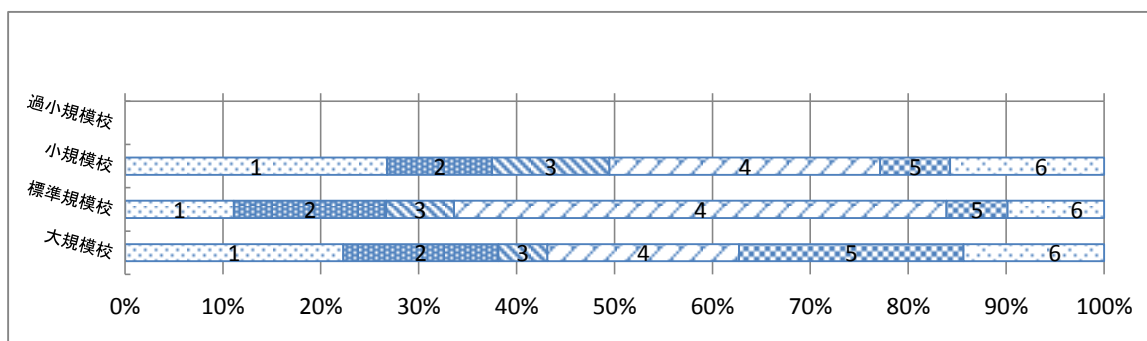


「もっと多いほうがよい」の回答理由は、学校規模に関係なく、「2. 友達がたくさんできる。」の理由が特に多く、2番目としては「たくさんの子といろんな活動ができる」の理由となっており、小規模校ほどその割合が高い。

問1-イ 「もっと少ないほうがよい」と答えた方におたずねします。それはなぜですか？
(複数回答可)

- | |
|---|
| <ol style="list-style-type: none"> 1. 先生が勉強や部活を細かく指導してくれる 2. クラスや学年全員で協力しやすい 3. 一人ひとりの活動の場が増える 4. ゆとりや安心感など、家庭的な雰囲気の中で勉強ができる 5. 特になし 6. 他に「もっと少ないほうがよい」と思う理由があれば書いてください。() |
|---|

	過小規模校	小規模校	標準規模校	大規模校
1. 先生が勉強や部活を細かく指導してくれる		26.8%	11.1%	22.3%
2. クラスや学年全員で協力しやすい		10.7%	15.6%	15.8%
3. 一人ひとりの活動の場が増える		12.0%	6.9%	5.0%
4. ゆとりや安心感など、家庭的な雰囲気の中で勉強ができる		27.6%	50.3%	19.6%
5. 特になし		7.2%	6.3%	22.9%
6. 他に「もっと少ないほうがよい」と思う理由があれば書いてください。()		15.7%	9.9%	14.4%
合計	0%	100%	100%	100%



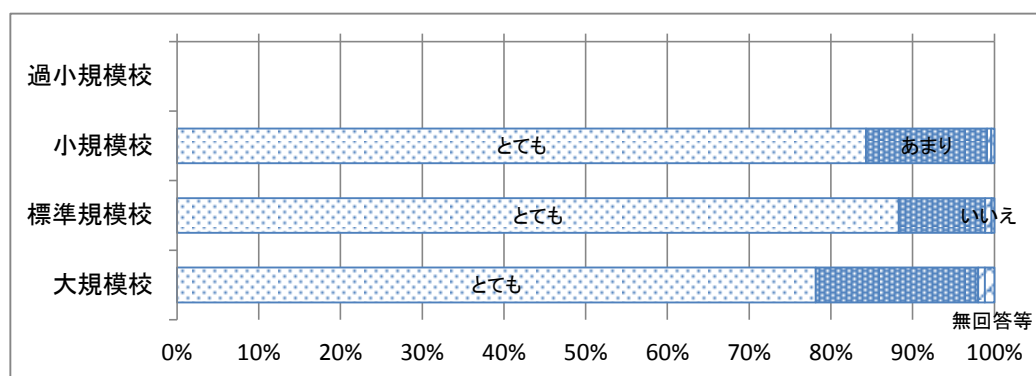
学校規模に関係なく、「学校での先生との繋がり、部活指導、クラスでの友達との協力関係、ゆとりや安心感」いずれもほぼ同程度の理由である。
 その他理由が学校規模に関係なく20%程度から回答されているが、内容としては「教室が狭い」などのクラスの人数に関する理由が多い。

問2 学校生活で、次のようなことはどれくらいありますか？
 (①～⑥についてそれぞれ1つ)

	とても	あまり	いいえ
①同じ学年の友達と仲良くしている	1	2	3
②他の学年の友達と仲良くしている	1	2	3
③勉強がよくわかる	1	2	3
④担任の先生以外の先生と話したり相談すること	1	2	3
⑤運動会や文化祭などが盛り上がること	1	2	3
⑥自分のやりたいクラブ活動や部活動ができること	1	2	3

①同じ学年の友達と仲良くしている

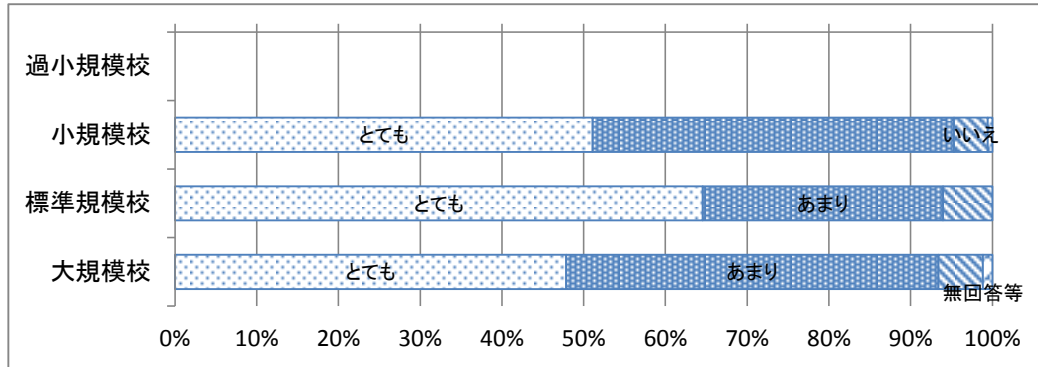
	過小規模校	小規模校	標準規模校	大規模校
とても		84.3%	88.3%	78.1%
あまり		14.8%	10.6%	19.9%
いいえ		0.5%	0.8%	0.8%
無回答等		0.4%	0.3%	1.1%
合計	0%	100%	100%	100%



「同じ学年の友達と仲良くしている」の回答は、標準規模校が一番割合が高くなっており、大規模校は若干低い。

②他の学年の友達と仲良くしている

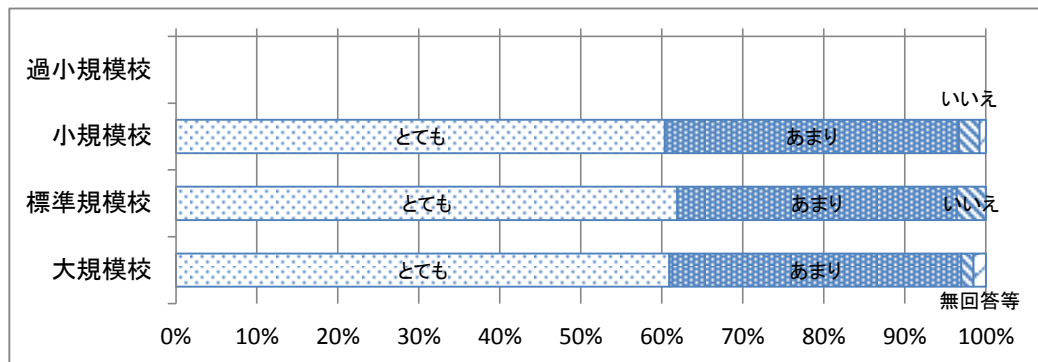
	過小規模校	小規模校	標準規模校	大規模校
とても		51.1%	64.6%	47.8%
あまり		44.2%	29.4%	45.6%
いいえ		4.1%	6.0%	5.5%
無回答等		0.6%	0.0%	1.1%
合計	0%	100%	100%	100%



「他の学年の友達と仲良くしている」の間では、「とても」と回答した割合は標準規模校が一番高くなっており、小規模校と大規模校は大差がない。

③勉強がよくわかる

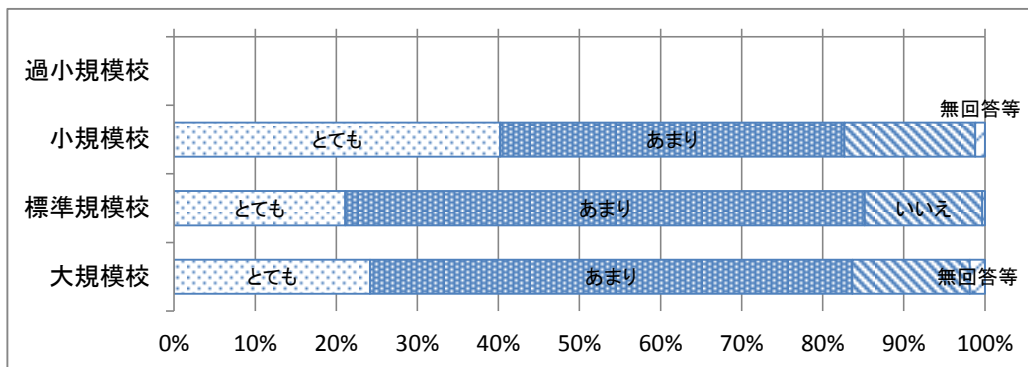
	過小規模校	小規模校	標準規模校	大規模校
とても		60.4%	61.9%	60.9%
あまり		36.3%	34.5%	36.0%
いいえ		2.6%	3.6%	1.5%
無回答等		0.8%	0.0%	1.5%
合計	0%	100%	100%	100%



「勉強がよくわかる」の間では、回答割合の規模別での大差はなく、「とても」の回答割合が60%程度となっている。

④担任の先生以外の先生と話したり相談すること

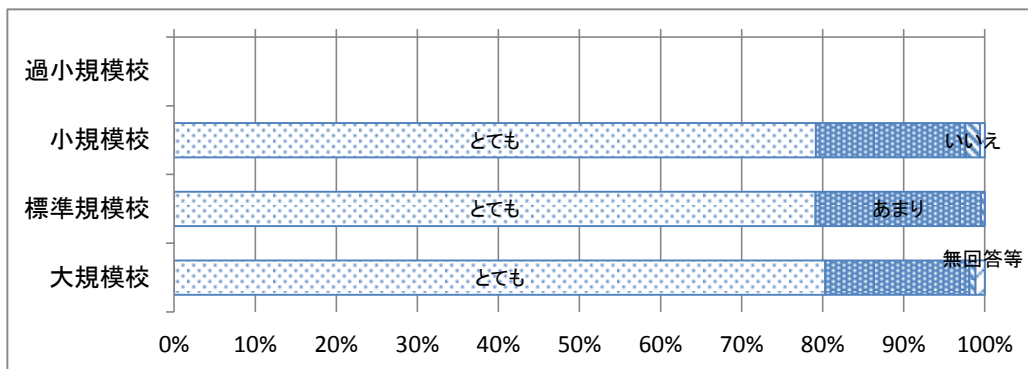
	過小規模校	小規模校	標準規模校	大規模校
とても		40.2%	21.1%	24.2%
あまり		42.5%	64.1%	59.5%
いいえ		16.2%	14.5%	14.4%
無回答等		1.2%	0.3%	1.9%
合計	0%	100%	100%	100%



「担任以外の先生と話したり相談すること」の間では、「とても」と回答した割合は小規模校が高くなっている。

⑤運動会や文化祭などが盛り上がること

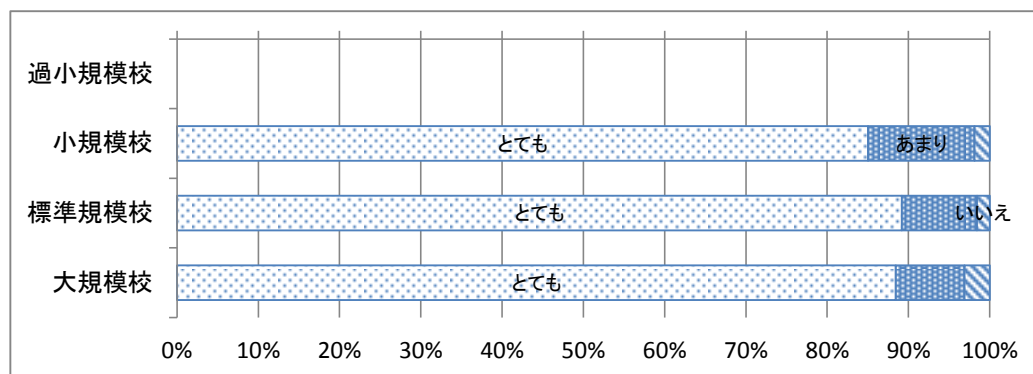
	過小規模校	小規模校	標準規模校	大規模校
とても		79.2%	79.1%	80.3%
あまり		18.5%	20.4%	17.8%
いいえ		1.8%	0.5%	0.8%
無回答等		0.6%	0.0%	1.1%
合計	0%	100%	100%	100%



「運動会や文化祭などが盛り上がること」の間では、「とても」と回答した割合は学校規模が大きくなるほど高くなっている。

⑥自分のやりたいクラブ活動や部活動ができること

	過小規模校	小規模校	標準規模校	大規模校
とても		85.0%	89.2%	88.4%
あまり		13.1%	9.3%	8.5%
いいえ		1.9%	1.6%	3.1%
無回答等		0.0%	0.0%	0.0%
合計	0%	100%	100%	100%



「自分のやりたいクラブ活動や部活動ができる」の間では、「とても」と回答した割合は標準規模校が一番高くなっている。「あまり」の回答割合は、小規模校が高くなっている。

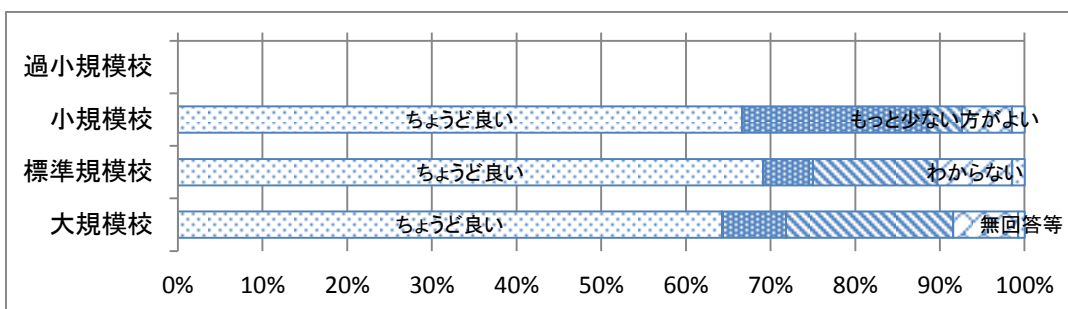
規模別比較〈中学校保護者〉 集計

■ 1学年の学級数についておたずねします

問1 あなたのお子様の学年の学級数について、どのように感じておられますか？（1つ）

1. ちょうど良い 2. もっと多い方がよい 3. もっと少ない方がよい 4. わからない

	過小規模校	小規模校	標準規模校	大規模校
ちょうど良い	0.0%	66.6%	69.1%	64.2%
もっと多い方がよい	0.0%	21.9%	5.9%	7.6%
もっと少ない方がよい	0.0%	4.1%	14.7%	19.7%
わからない	0.0%	5.9%	8.8%	7.7%
無回答等	0.0%	1.5%	1.5%	0.8%
合計	0%	100%	100%	100%

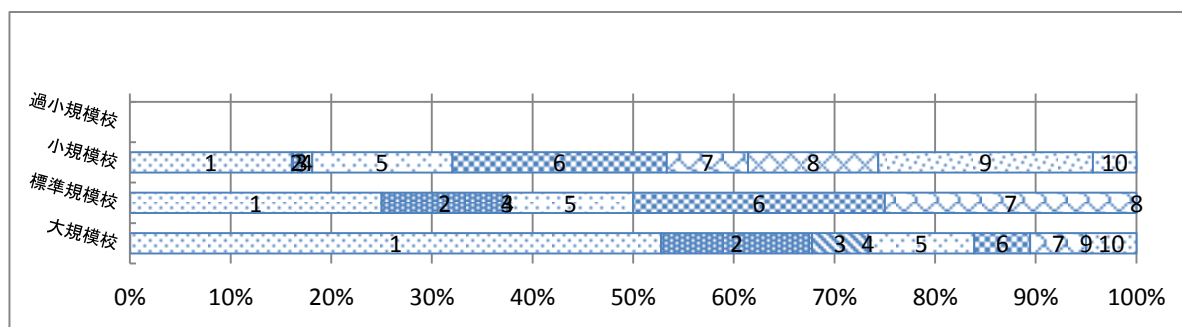


配布者合計382名に対し、94%にあたる359名から回答。

全体では「ちょうど良い」66.7%、「もっと多い方がよい」11.8%、「もっと少ない方がよい」12.8%。規模が小さくなるほど「2. もっと多い方がよい」の割合は高くなっている。規模が大きくなるほど「3. もっと少ない方がよい」の割合は高くなっている。

「もっと多い方がよい」の回答者

	過小規模校	小規模校	標準規模校	大規模校
1. きめ細やかな指導が行える	0.0%	16.1%	25.0%	52.8%
2. 学校行事やクラブ活動等において個別の活動機会を設定しやすい	0.0%	1.0%	12.5%	15.0%
3. 人間関係が深まりやすく、異なった学年との縦の交流も生まれやすい	0.0%	0.0%	0.0%	5.6%
4. 施設や特別教室、教材備品など余裕をもって利用できる	0.0%	1.0%	0.0%	0.0%
5. 多様な考え方に触れ、社会性や協調性を身につけられる	0.0%	13.9%	12.5%	10.6%
6. 人間関係に変化を持たせることができ、友達もたくさんできる	0.0%	21.3%	25.0%	5.6%
7. 競争意識が高まり、生徒が互いに切磋琢磨し、たくましさ等が育める	0.0%	8.1%	25.0%	5.6%
8. 体育祭や合唱コンクールなどの学校行事が盛り上がる	0.0%	12.9%	0.0%	0.0%
9. さまざまな種類の部活動が可能となり、選択の幅が広がる	0.0%	21.3%	0.0%	0.0%
# 10. その他(具体的に)	0.0%	4.3%	0.0%	5.0%
合計	0%	100%	100%	100%

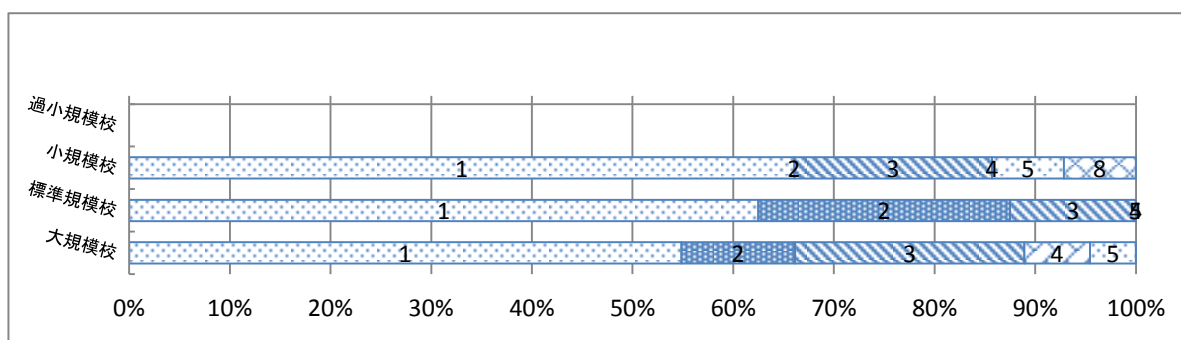


大規模校で「1. きめ細やかな指導が行える」、「2. 個別の活動機会を設定しやすい」の支持が多くなっているが、学級数を増やして1学級あたりの人数減を望む意見も含まれているものと思われる。

部活の選択肢が増えるなどの理由から規模が少なくなるほど「もっと多い方がよい」の支持が高くなっている。

「もっと少ない方がよい」の回答者

	過小規模校	小規模校	標準規模校	大規模校
1. きめ細やかな指導が行える	0.0%	66.1%	62.5%	54.9%
2. 学校行事やクラブ活動等において個別の活動機会を設定しやすい	0.0%	0.0%	25.0%	11.3%
3. 人間関係が深まりやすく、異なつた学年との縦の交流も生まれやすい	0.0%	19.6%	12.5%	22.8%
4. 施設や特別教室、教材備品など余裕をもって利用できる	0.0%	0.0%	0.0%	6.5%
5. 多様な考え方に触れ、社会性や協調性を身につけられる	0.0%	7.1%	0.0%	4.6%
6. 人間関係に変化を持たせることができ、友達もたくさんできる	0.0%	0.0%	0.0%	0.0%
7. 競争意識が高まり、生徒が互いに切磋琢磨し、たくましさ等が育める	0.0%	0.0%	0.0%	0.0%
8. 体育祭や合唱コンクールなどの学校行事が盛り上がる	0.0%	7.1%	0.0%	0.0%
9. さまざまな種類の部活動が可能となり、選択の幅が広がる	0.0%	0.0%	0.0%	0.0%
# 10. その他(具体的に)	0.0%	0.0%	0.0%	0.0%
合計	0%	100%	100%	100%

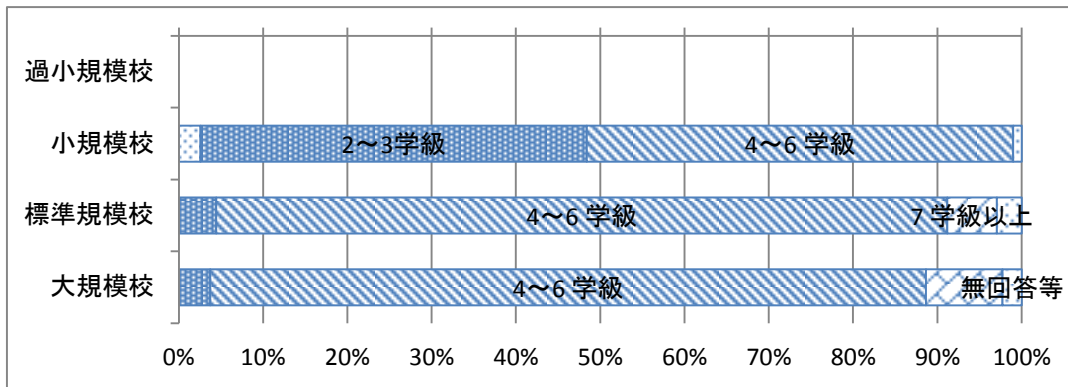


「もっと少ない方がよい」の理由は、生徒指導に関するものが多くを占めており、全体の61.2%、異学年との交流との観点から大規模校では「もっと少ない方がよい」との回答割合が高く、22.8%となっている。唯一、大規模校では施設利用の面から「もっと少ない方がよい」と回答されている。

問2 国の基準では、1 学年4 学級～6 学級が望ましいとされていますが、あなたが理想と思われる、中学校の1学年あたり学級数は何学級ですか？（1つ）

1. 1 学級 2. 2～3学級 3. 4～6 学級 4. 7 学級以上

	過小規模校	小規模校	標準規模校	大規模校
1 学級	0.0%	2.6%	0.0%	0.0%
2～3学級	0.0%	45.8%	4.4%	3.7%
4～6 学級	0.0%	50.6%	86.8%	84.9%
7 学級以上	0.0%	0.0%	5.9%	9.1%
無回答等	0.0%	1.0%	2.9%	2.3%
合計	0%	100%	100%	100%



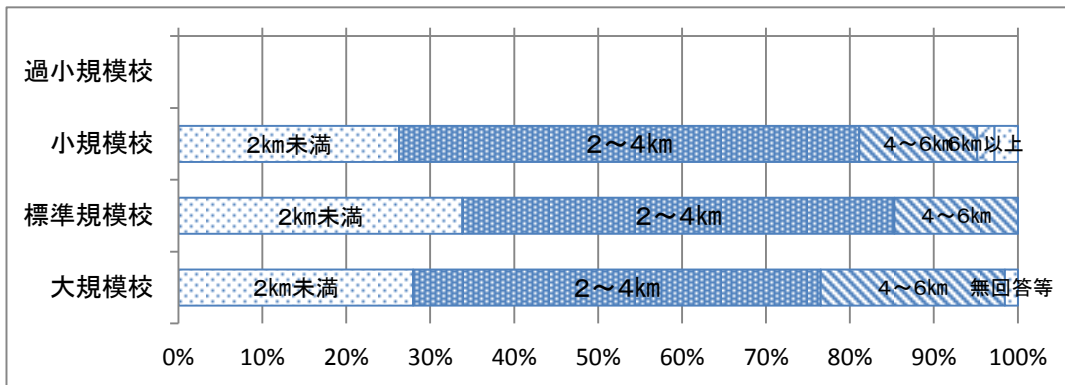
国の基準と同様に1学年4~6学級が(全体平均74.1)多い結果なっている。
 2~3学級は小規模校ほどその関心度が高い。また、4~5学級を含めると学校規模に関係なく90%以上支持されている。

■通学距離、通学方法についておたずねします

問3 中学生の通学距離として望ましい距離についてお答えください。(1つ)

1. 2km未満 2. 2~4km 3. 4~6km 4. 6km以上

	過小規模校	小規模校	標準規模校	大規模校
2km未満	0.0%	26.3%	33.8%	27.9%
2~4km	0.0%	54.8%	51.5%	48.6%
4~6km	0.0%	14.1%	14.7%	21.9%
6km以上	0.0%	2.1%	0.0%	0.0%
無回答等	0.0%	2.8%	0.0%	1.6%
合計	0%	100%	100%	100%

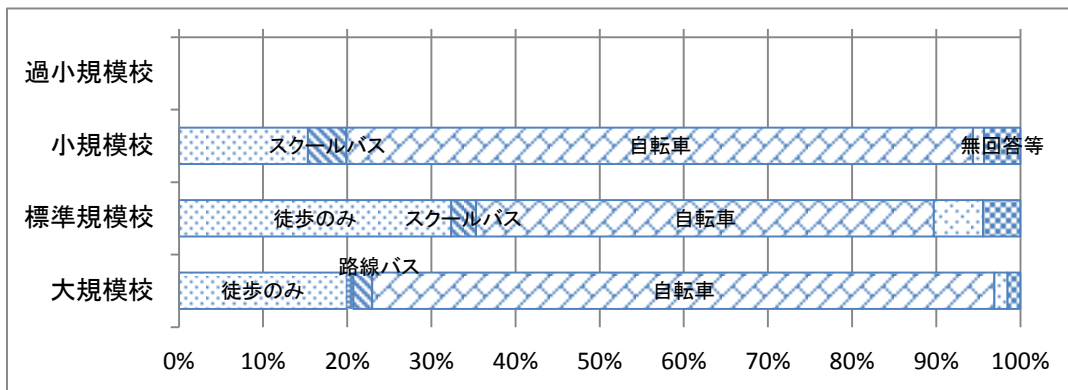


通学距離については、学校規模に関係なく50%以上が2~4km以内と回答。全体でも学校までの距離は6km以内とする回答が90%を超している。

問4 中学生の通学手法として望ましいものについてお答えください（1つ）

1. 徒歩のみ 2. 路線バス 3. スクールバス 4. 自家用車で送迎 5. JR
6. 自転車 7. その他（ ）

	過小規模校	小規模校	標準規模校	大規模校
徒歩のみ	0.0%	15.3%	32.4%	19.9%
路線バス	0.0%	0.0%	0.0%	0.8%
スクールバス	0.0%	4.6%	2.9%	2.3%
自家用車で送迎	0.0%	0.0%	0.0%	0.0%
JR	0.0%	0.0%	0.0%	0.0%
自転車	0.0%	74.5%	54.4%	73.9%
その他	0.0%	1.3%	5.9%	1.6%
無回答等	0.0%	4.3%	4.4%	1.5%
合計	0%	100%	100%	100%



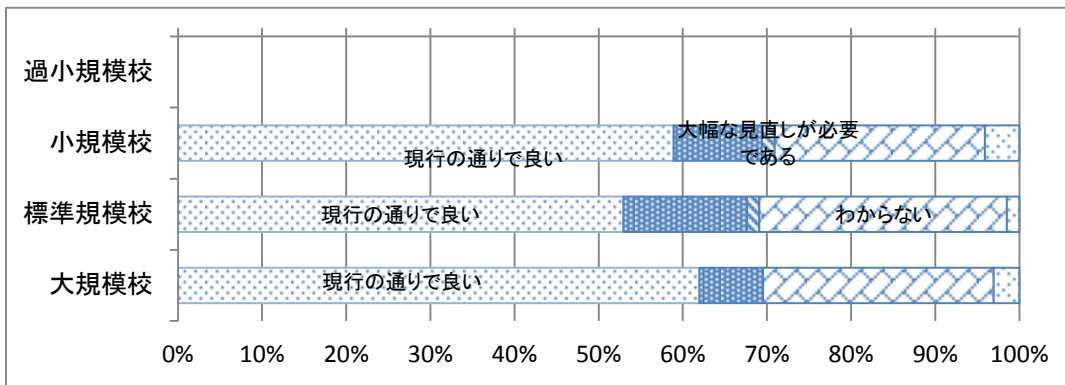
通学方法については、標準規模校では「自転車」が多い(54.4%)ものの「徒歩のみ」(32.4%)。全体としては「自転車」通学が多い。

■糸島市の学校配置についておたずねします

問5 現在の中学校の配置（学校数、通学区の範囲）は適正だと思えますか？（1つ）

1. 大きな問題は無く、現行のとおりで良い
2. 校区（区域）によっては大きな課題が生じており、一部に見直しが必要である
（具体的に： ）
3. 全市的に課題が生じており、大幅な見直しが必要である
（具体的に： ）
4. わからない

	過小規模校	小規模校	標準規模校	大規模校
現行の通りで良い	0.0%	58.9%	52.9%	62.0%
一部に見直しが必要である	0.0%	10.5%	14.7%	7.5%
大幅な見直しが必要である	0.0%	1.5%	1.5%	0.0%
わからない	0.0%	25.0%	29.4%	27.4%
無回答等	0.0%	4.1%	1.5%	3.0%
合計	0%	100%	100%	100%

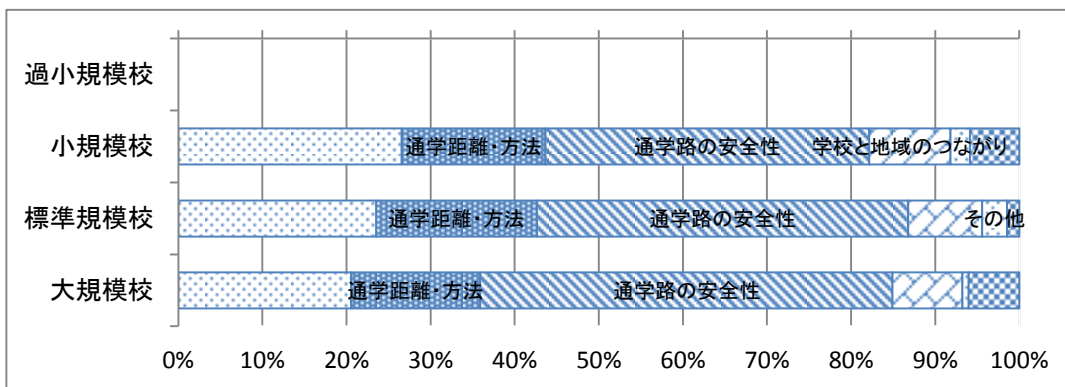


全体の58% が「現行のままでよい。」
 27.3% 「わからない」
 10.9% 「一部に見直しが必要」
 学校規模の違いによる大差はないが、規模が小さくなるほど通学区域に関する関心が高い。

問6 よりよい教育環境を実現するために、もしも学区の見直しや学校の統廃合を行うとしたら、その場合に最も配慮すべきことは何だと思われますか？（1つ）

- 1.学校規模(学級数) 2.通学距離・方法 3.通学路の安全性 4.学校と地域のつながり
 5.その他(具体的に)

	過小規模校	小規模校	標準規模校	大規模校
学校規模(学級数)	0.0%	26.6%	23.5%	20.5%
通学距離・方法	0.0%	17.1%	19.1%	15.3%
通学路の安全性	0.0%	38.5%	44.1%	49.0%
学校と地域のつながり	0.0%	9.7%	8.8%	8.3%
その他	0.0%	2.3%	2.9%	0.7%
無回答等	0.0%	5.9%	1.5%	6.0%
合計	0%	100%	100%	100%



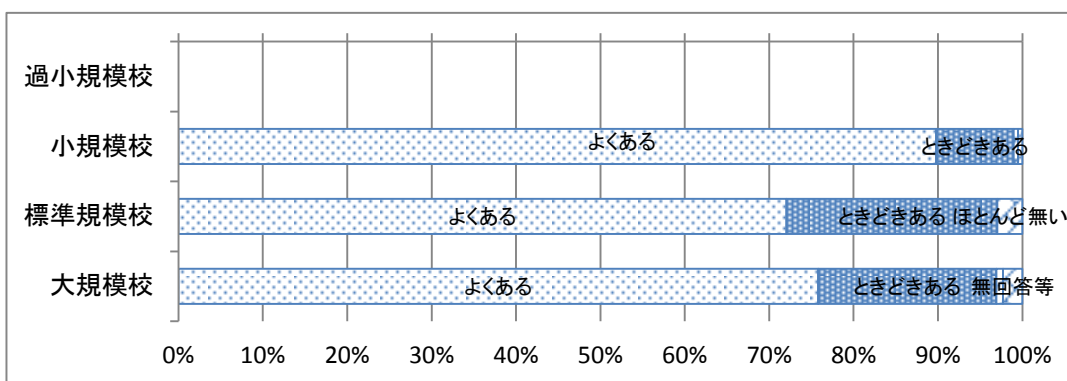
規模が小さくなるほど地域とのつながりについての関心が高い。
 規模が大きくなるほど通学路の安全性についての関心が高い。

問7 お子さんの学校生活で、次のようなことはどれくらいあると思われますか？
 (①～⑥についてそれぞれ1つ)

	よくある	ときどきある	ほとんど無い
①同じ学年の生徒と仲良くなること	1	2	3
②他の学年の生徒と仲良くなること	1	2	3
③担任の先生がていねいに勉強を教えてくれること	1	2	3
④担任の先生以外の先生と話したり相談すること	1	2	3
⑤運動会や文化祭などが盛り上がること	1	2	3
⑥自分のやりたいクラブ活動や部活動ができること	1	2	3

①同じ学年の生徒と仲良くなること

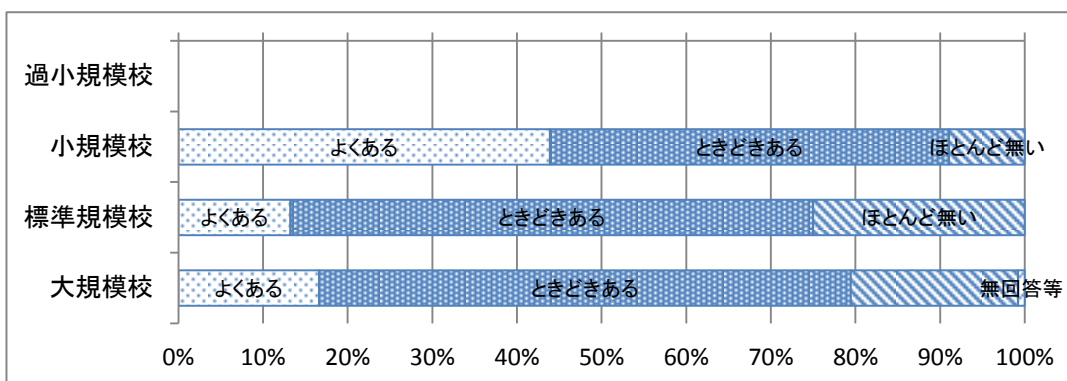
	過小規模校	小規模校	標準規模校	大規模校
よくある	0.0%	89.8%	72.1%	75.8%
ときどきある	0.0%	9.2%	25.0%	21.1%
ほとんど無い	0.0%	0.5%	2.9%	0.8%
無回答等	0.0%	0.5%	0.0%	2.3%
合計	0%	100%	100%	100%



学校規模が小さいほど同じ学年の生徒との繋がりが強い。

②他の学年の生徒と仲良くなること

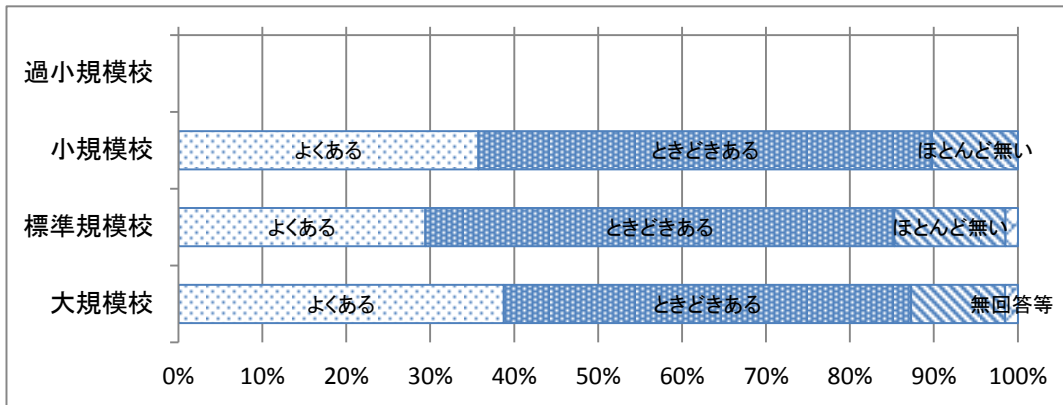
	過小規模校	小規模校	標準規模校	大規模校
よくある	0.0%	43.9%	13.2%	16.6%
ときどきある	0.0%	47.2%	61.8%	62.9%
ほとんど無い	0.0%	8.9%	25.0%	19.8%
無回答等	0.0%	0.0%	0.0%	0.8%
合計	0%	100%	100%	100%



学校規模が小さいほどが他学年とのつながりが強い。(大きくなるほど繋がりは薄くなっている。)

③担任の先生がていねいに勉強を教えてくれること

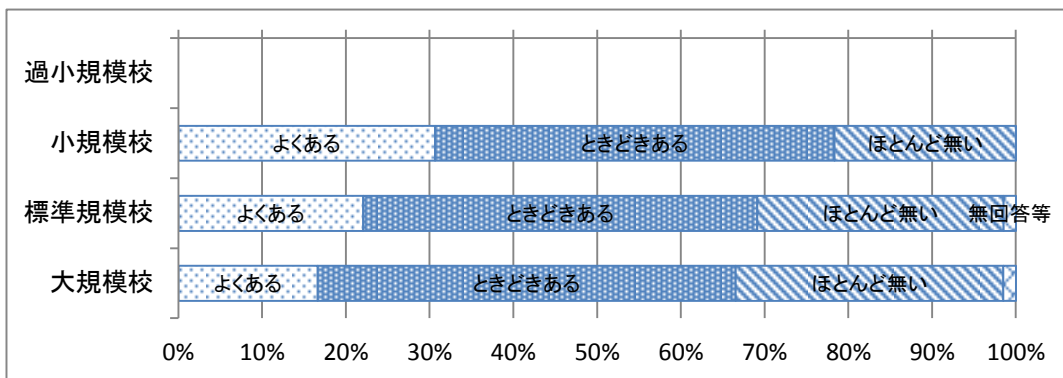
	過小規模校	小規模校	標準規模校	大規模校
よくある	0.0%	35.7%	29.4%	38.7%
ときどきある	0.0%	54.1%	55.9%	48.5%
ほとんど無い	0.0%	10.2%	13.2%	11.2%
無回答等	0.0%	0.0%	1.5%	1.5%
合計	0%	100%	100%	100%



学校規模による大差はないが、「よくある」、「ときどきある」を含めると規模が小さいほどその傾

④担任の先生以外の先生と話したり相談すること

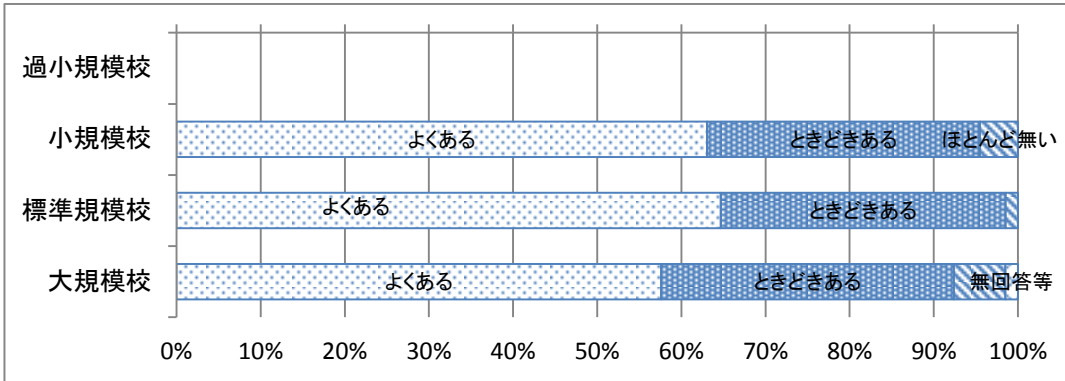
	過小規模校	小規模校	標準規模校	大規模校
よくある	0.0%	30.7%	22.1%	16.6%
ときどきある	0.0%	47.7%	47.1%	49.9%
ほとんど無い	0.0%	21.7%	29.4%	31.9%
無回答等	0.0%	0.0%	1.5%	1.5%
合計	0%	100%	100%	100%



学校規模による大差はないが、大きくなるほど担任以外の先生とのつながりが薄い。

⑤運動会や文化祭などが盛り上がること

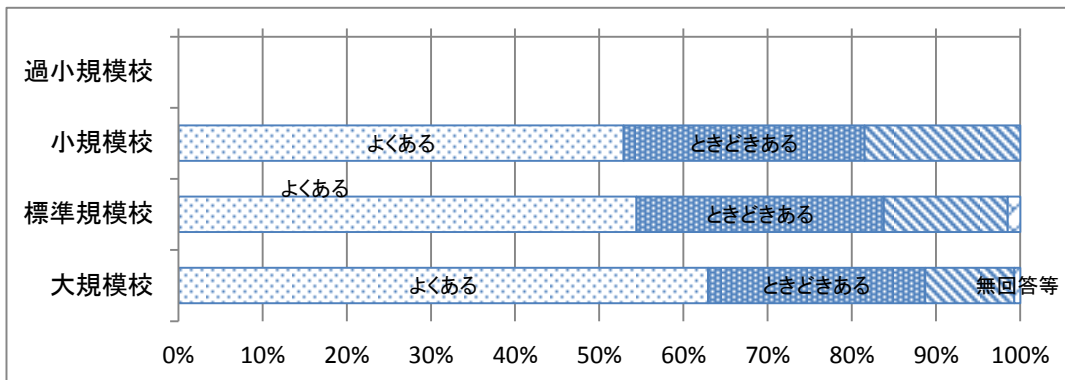
	過小規模校	小規模校	標準規模校	大規模校
よくある	0.0%	63.1%	64.7%	57.6%
ときどきある	0.0%	32.5%	33.8%	34.8%
ほとんど無い	0.0%	4.5%	1.5%	6.1%
無回答等	0.0%	0.0%	0.0%	1.5%
合計	0%	100%	100%	100%



学校規模による大差はないが、標準規模校では、「よくある」、「ときどきある」の比率(満足度)が高い。

⑥自分のやりたいクラブ活動や部活動ができること

	過小規模校	小規模校	標準規模校	大規模校
よくある	0.0%	52.9%	54.4%	62.9%
ときどきある	0.0%	28.6%	29.4%	25.8%
ほとんど無い	0.0%	18.5%	14.7%	10.6%
無回答等	0.0%	0.0%	1.5%	0.7%
合計	0%	100%	100%	100%



学校規模が大きくなるほど「よくある」「ときどきある」の比率(満足度)が高い。

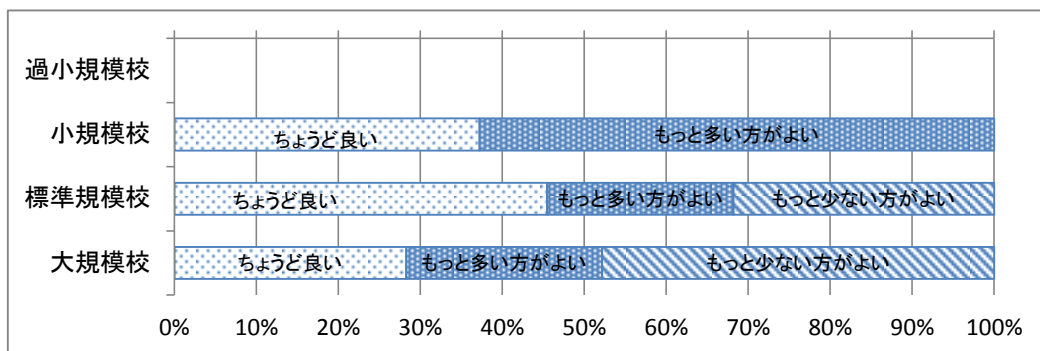
規模別比較〈中学校教員〉 集計

■ 1学年の学級数についておたずねします

問1 あなたが勤務する中学校の学級数についてどのように感じておられますか？（1つ）

1. ちょうど良い 2. もっと多い方がよい 3. もっと少ない方がよい

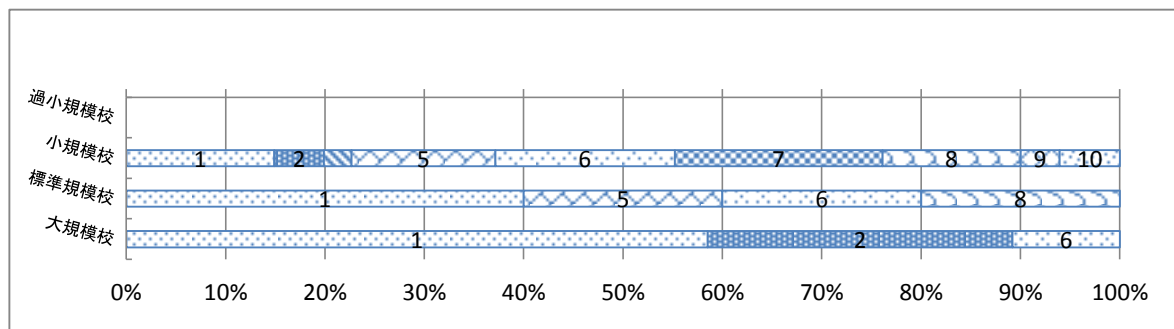
	過小規模校	小規模校	標準規模校	大規模校
ちょうど良い	0.0%	37.2%	45.5%	28.3%
もっと多い方がよい	0.0%	62.8%	22.7%	23.9%
もっと少ない方がよい	0.0%	0.0%	31.8%	47.8%
無回答等	0.0%	0.0%	0.0%	0.0%
合計	0%	100%	100%	100%



配布者合計(教員定数の5割)108に対し、97.2%にあたる105名から回答。
 全体では「ちょうど良い」37%、「もっと多い方がよい」36.5%、「もっと少ない方がよい」26.5%
 規模が大きくなるほど「もっと少ない方がよい」の割合が高くなっている。
 規模が小さくなるほど、「もっと多い方がよい」の割合が高くなっている。

「もっと多い方がよい」の回答者

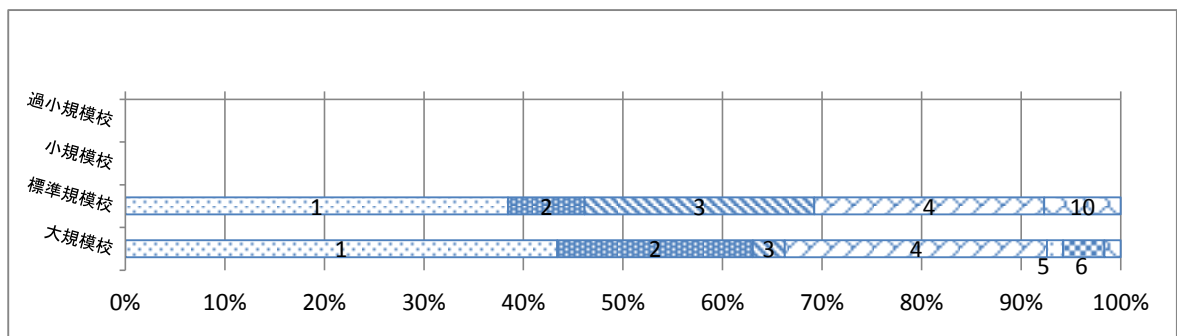
	過小規模校	小規模校	標準規模校	大規模校
1.きめ細やかな指導が行える	0.0%	14.9%	40.0%	58.5%
2.学校行事やクラブ活動等において個別の活動機会を設定しやすい	0.0%	5.0%	0.0%	30.7%
3.人間関係が深まりやすく、異なった学年との縦の交流も生まれやすい	0.0%	0.0%	0.0%	0.0%
4.施設や特別教室、教材備品など余裕をもって利用できる	0.0%	2.8%	0.0%	0.0%
5.多様な考え方に触れ、社会性や協調性を身につけられる	0.0%	14.5%	20.0%	0.0%
6.人間関係に変化を持たせることができ、友達もたくさんできる	0.0%	18.1%	20.0%	10.8%
7.競争意識が高まり、生徒が互いに切磋琢磨し、たくましさ等が育める	0.0%	20.9%	0.0%	0.0%
8.体育祭や合唱コンクールなどの学校行事が盛り上がる	0.0%	13.9%	20.0%	0.0%
9.さまざまな種類の部活動が可能となり、選択の幅が広がる	0.0%	3.9%	0.0%	0.0%
10.その他(具体的に)	0.0%	6.1%	0.0%	0.0%
合計	0%	100%	100%	100%



「もっと多い方がよい」の回答理由としては、小規模校では「6.人間関係の変化を持たせることができ、友達もたくさんできる」や「7.競争意識が高まり、生徒が互いに切磋琢磨し、たくましさ等が育める」の回答割合が特に高い。一方で、大規模校で「1.きめ細やかな指導が行える」や「2.個別の活動機会を設定しやすい」の回答割合が高いが、これはクラス数の増加によるクラス単位の人数減の理由が考えられる。

「もっと少ない方がよい」の回答者

	過小規模校	小規模校	標準規模校	大規模校
1.きめ細やかな指導が行える	0.0%	0.0%	38.5%	43.4%
2.学校行事やクラブ活動等において個別の活動機会を設定しやすい	0.0%	0.0%	7.7%	19.6%
3.人間関係が深まりやすく、異なった学年との縦の交流も生まれやすい	0.0%	0.0%	23.1%	3.2%
4.施設や特別教室、教材備品など余裕をもって利用できる	0.0%	0.0%	23.1%	26.3%
5.多様な考え方に触れ、社会性や協調性を身につけられる	0.0%	0.0%	0.0%	1.6%
6.人間関係に変化を持たせることができ、友達もたくさんできる	0.0%	0.0%	0.0%	4.2%
7.競争意識が高まり、生徒が互いに切磋琢磨し、たくましさ等が育める	0.0%	0.0%	0.0%	0.0%
8.体育祭や合唱コンクールなどの学校行事が盛り上がる	0.0%	0.0%	0.0%	0.0%
9.さまざまな種類の部活動が可能となり、選択の幅が広がる	0.0%	0.0%	0.0%	0.0%
10.その他(具体的に)	0.0%	0.0%	7.7%	1.6%
合計	0%	0%	100%	100%

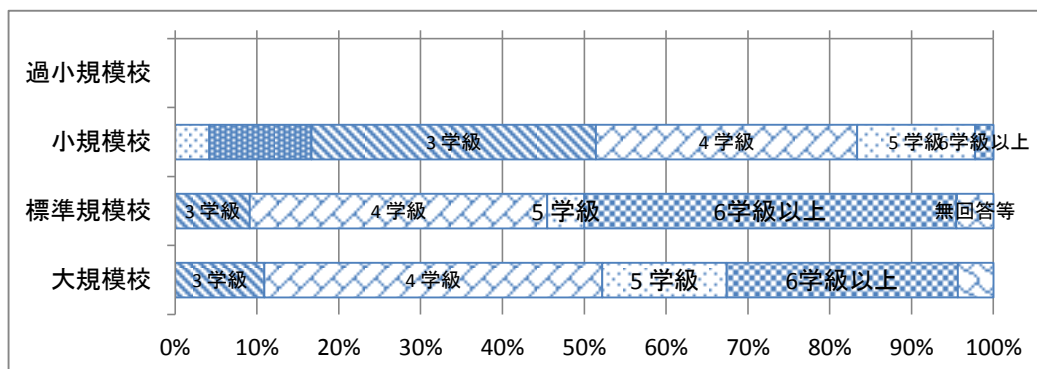


小規模校では、「もっと少ない方がよい」の回答はない。規模が大きくなるにつれ、「1.きめ細やかな指導が行える。」の回答が増えている。また、施設利用にあたっての利点や生徒指導上の問題から「もっと少ない方がよい」が挙げられている。

問2 あなたが理想と思われる、1学年あたり学級数は何学級ですか？（1つ）

1. 1 学級 2. 2 学級 3. 3 学級 4. 4 学級 5. 5 学級 6. 6 学級以上

	過小規模校	小規模校	標準規模校	大規模校
1 学級	0.0%	4.2%	0.0%	0.0%
2 学級	0.0%	12.5%	0.0%	0.0%
3 学級	0.0%	34.7%	9.1%	10.9%
4 学級	0.0%	31.9%	36.4%	41.3%
5 学級	0.0%	14.4%	4.5%	15.2%
6学級以上	0.0%	2.2%	45.5%	28.3%
無回答等	0.0%	0.0%	4.5%	4.3%
合計	0%	100%	100%	100%



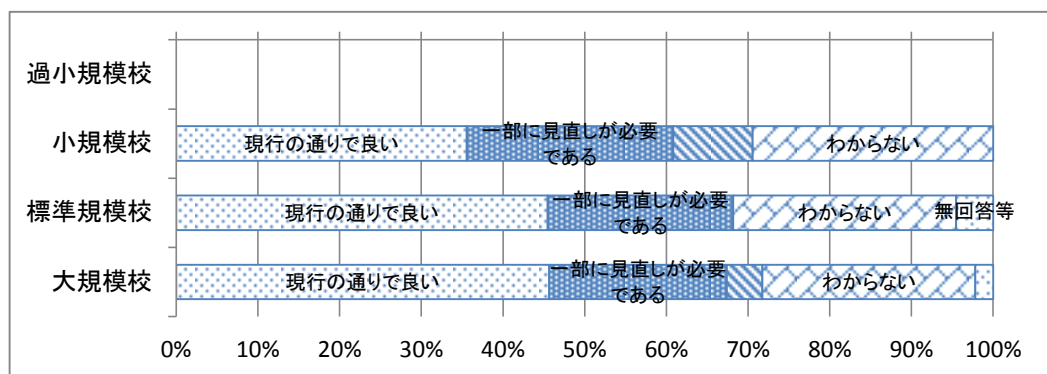
全体平均では「4学級」36.5%、「6学級以上」25.3%、「3学級」18.2%、「5学級」11.4%の順。1学年4学級が多い結果となっている。また、標準規模校、大規模校では6学級以上を望む回答があつている。「もっと多い方が良い」の回答理由から、1学級の人数を減らし、学級増を望んでいるとも考えられる。

■糸島市の学校配置についておたずねします

問3 現在の中学校配置（学校数、通学区の範囲）は適正だと思われますか？（1つ）

1. 大きな問題は無く、現行の通りが良い
2. 校区（区域）によっては大きな問題が生じており、一部に見直しが必要である
(具体的に：)
3. 全市的に問題が生じており、大幅な見直しが必要である
(具体的に：)
4. わからない

	過小規模校	小規模校	標準規模校	大規模校
現行の通りが良い	0.0%	35.6%	45.5%	45.7%
一部に見直しが必要である	0.0%	25.3%	22.7%	21.7%
大幅な見直しが必要である	0.0%	9.7%	0.0%	4.3%
わからない	0.0%	29.4%	27.3%	26.1%
無回答等	0.0%	0.0%	4.5%	2.2%
合計	0%	100%	100%	100%



全体の42.2%が「1. 現行のとおりで良い。」と回答している。

ついで、「4. わからない」が27.6%、一部に見直しが必要が23.2% 「見直しが必要である」の具体的な回答は、学校間の規模格差や通学区域の課題の記載が多い。

【その他自由記載欄】

小学校の学校関係者と同様、学級数ではなく、1クラスの人数に対する意見要望。教職員の配置増に対する意見が多数。

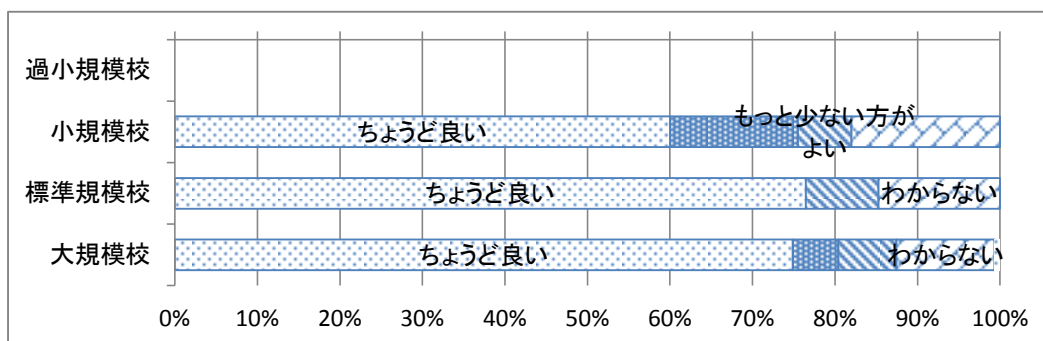
規模別比較〈中学校生徒〉 集計

■ 1学年の学級(クラス)数についておたずねします

問1 今のクラスの友達の人数をどう思いますか？(1つ)

1. ちょうど良い 2. もっと多い方がよい 3. もっと少ない方がよい 4. わからない

	過小規模校	小規模校	標準規模校	大規模校
ちょうど良い	0.0%	60.1%	76.5%	74.9%
もっと多い方がよい	0.0%	15.5%	0.0%	5.5%
もっと少ない方がよい	0.0%	6.5%	8.8%	7.0%
わからない	0.0%	18.0%	14.7%	11.9%
無回答等	0.0%	0.0%	0.0%	0.7%
合計	0%	100%	100%	100%



配布枚数382に対し、96.3%にあたる368名から回答。

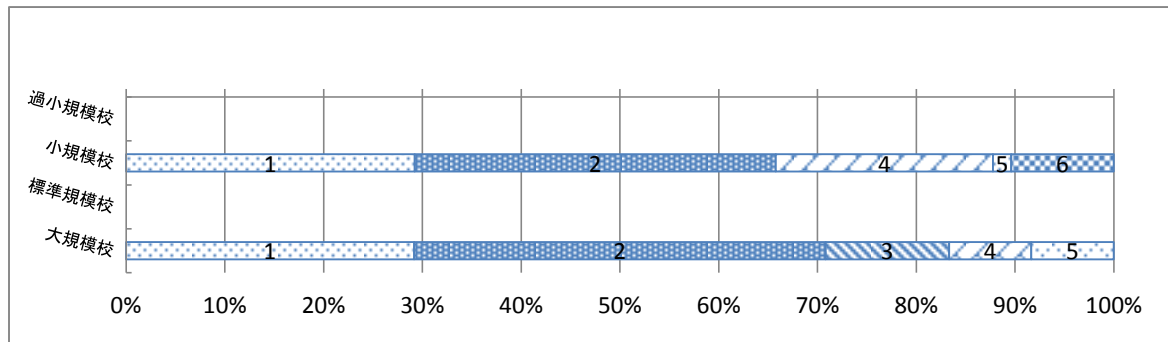
全体では「ちょうど良い」70.5%、「もっと多い方がよい」、「もっと少ない方がよい」ともに7%程度。全体の14.9%が「わからない。」と回答している。

1学年の学級数については規模が小さくなるほど「もっと多い方がよい」の割合が高くなっている。

問1-ア 「もっと多いほうがよい」と答えた方におたずねします。それはなぜですか？
(複数回答可)

1. 周りのみんなと力を合わせて勉強や運動がしやすい
2. 友達がたくさんできる
3. いろんな先生と接することができる
4. たくさんの子といろんな活動ができる
5. 特になし
6. 他に「もっと多いほうがよい」と思う理由があれば書いてください。
()

	過小規模校	小規模校	標準規模校	大規模校
1.周りのみんなと力を合わせて勉強や運動がしやすい	0.0%	29.2%	0.0%	29.2%
2.友達がたくさんできる	0.0%	36.6%	0.0%	41.7%
3.いろいろな先生と接することができる	0.0%	0.0%	0.0%	12.5%
4.たくさんの子といろいろな活動ができる	0.0%	22.0%	0.0%	8.3%
5.特になし	0.0%	1.9%	0.0%	8.3%
6.他に「もっと多いほうがよい」と思う理由があれば書いてください。()	0.0%	10.4%	0.0%	0.0%
合計	0%	100%	0%	100%

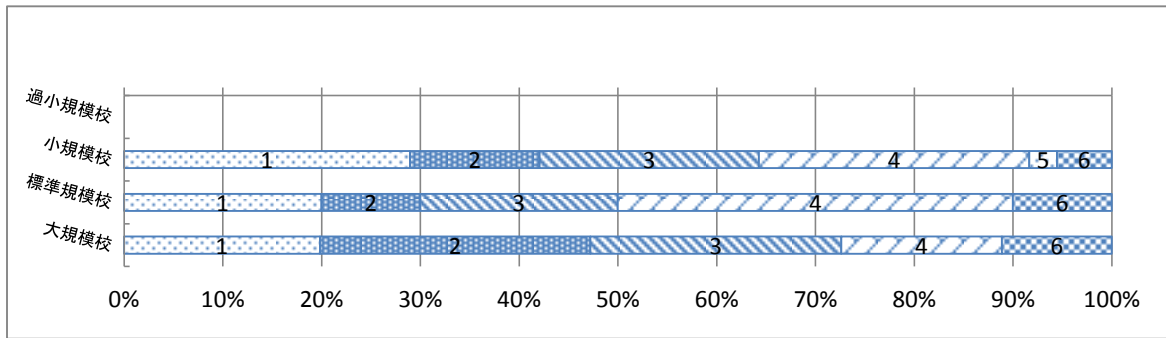


標準規模校では該当なし。
「たくさんの子と色々な活動ができる」の回答割合も学校規模が小さい学校が高くなっており、より多くの生徒と活動することへの希望が強い。

問1-イ「もっと少ない方がよい」と答えた方におたずねします。それはなぜですか？
(複数回答可)

- | |
|---------------------------------------|
| 1. 先生が勉強や部活を細かく指導してくれる |
| 2. クラスや学年全員で協力しやすい |
| 3. 一人ひとりの活動の場が増える |
| 4. ゆとりや安心感など、家庭的な雰囲気の中で勉強ができる |
| 5. 特になし |
| 6. 他に「もっと少ない方がよい」と思う理由があれば書いてください。() |

	過小規模校	小規模校	標準規模校	大規模校
1.先生が勉強や部活を細かく指導してくれる	0.0%	29.0%	20.0%	19.8%
2.クラスや学年全員で協力しやすい	0.0%	13.1%	10.0%	27.4%
3.一人ひとりの活動の場が増える	0.0%	22.2%	20.0%	25.4%
4.ゆとりや安心感など、家庭的な雰囲気の中で勉強ができる	0.0%	27.4%	40.0%	16.3%
5.特になし	0.0%	2.8%	0.0%	0.0%
6.他に「もっと少ない方がよい」と思う理由があれば書いてください。()	0.0%	5.6%	10.0%	11.1%
合計	0%	100%	100%	100%



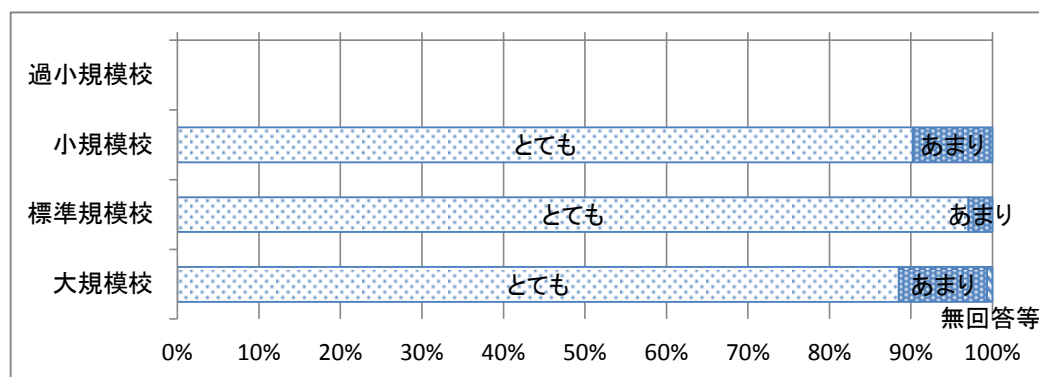
「先生が勉強や部活を細かく指導してくれる」「一人ひとりの活動の場が増える」の回答割合は、学校規模が大きくなるほど高くなっている。

問2 学校生活で、次のようなことはどれくらいありますか？（①～⑥についてそれぞれ1つ）

	とても	あまり	いいえ
①同じ学年の生徒と仲良くしている	1	2	3
②他の学年の生徒と仲良くしている	1	2	3
③勉強がよくわかる	1	2	3
④担任の先生以外の先生と話したり相談すること	1	2	3
⑤運動会や文化祭などが盛り上がること	1	2	3
⑥自分のやりたいクラブ活動や部活動ができること	1	2	3

①同じ学年の生徒と仲良くしている

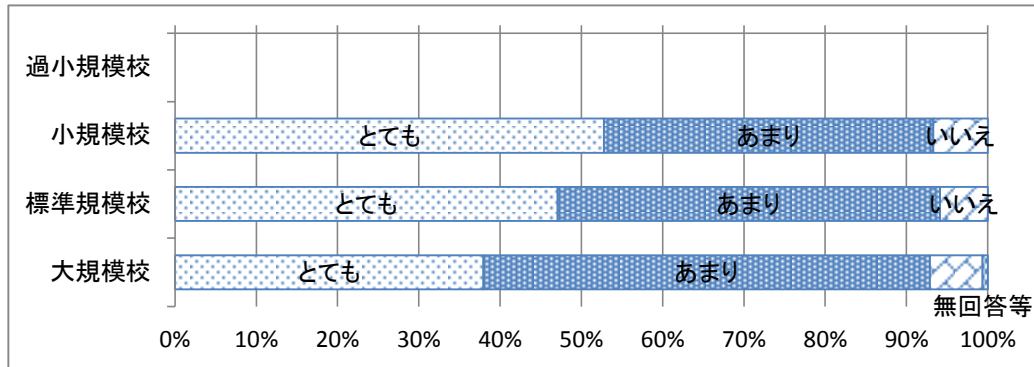
	過小規模校	小規模校	標準規模校	大規模校
とても	0.0%	90.2%	97.1%	88.5%
あまり	0.0%	9.8%	2.9%	10.8%
いいえ	0.0%	0.0%	0.0%	0.0%
無回答等	0.0%	0.0%	0.0%	0.7%
合計	0%	100%	100%	100%



「同じ学年の生徒と仲良くしている」の間では、標準規模校が「とても」の回答割合が一番高い。

②他の学年の生徒と仲良くしている

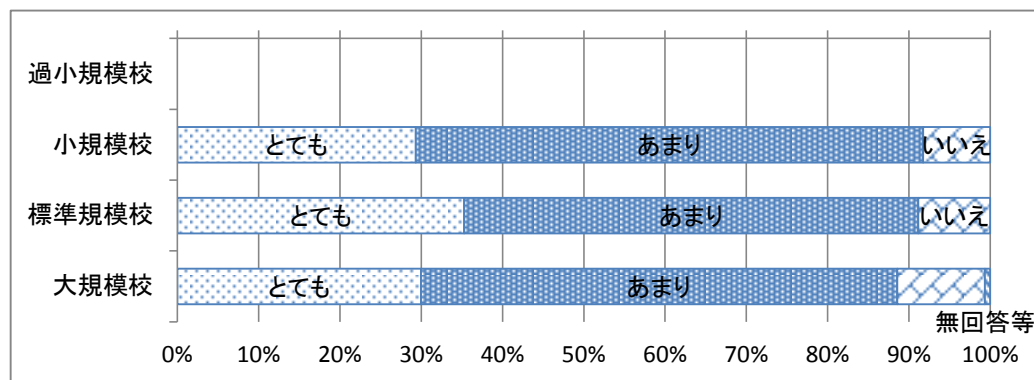
	過小規模校	小規模校	標準規模校	大規模校
とても	0.0%	52.8%	47.1%	38.0%
あまり	0.0%	40.5%	47.1%	54.9%
いいえ	0.0%	6.7%	5.9%	6.5%
無回答等	0.0%	0.0%	0.0%	0.7%
合計	0%	100%	100%	100%



学校規模が小さいほど「とても」の回答割合が高くなっており、学校規模が小さいほど他の学年生徒の交流が深まっている。

③勉強がよくわかる

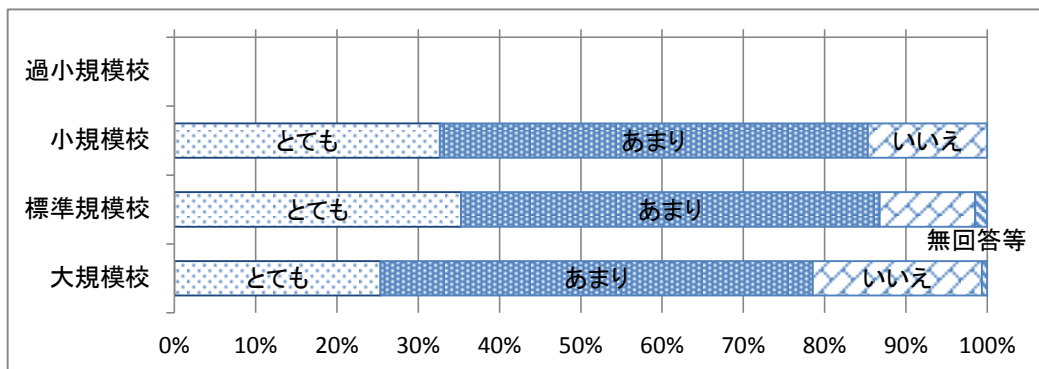
	過小規模校	小規模校	標準規模校	大規模校
とても	0.0%	29.3%	35.3%	30.0%
あまり	0.0%	62.4%	55.9%	58.6%
いいえ	0.0%	8.2%	8.8%	10.8%
無回答等	0.0%	0.0%	0.0%	0.7%
合計	0%	100%	100%	100%



学校規模による大きな差は見られないが、標準規模校では「とても」の回答割合が高くなっている。

④担任の先生以外の先生と話したり相談すること

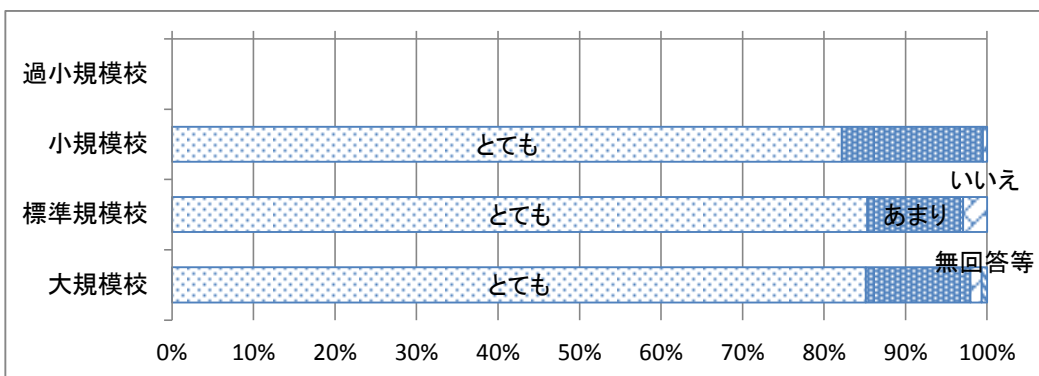
	過小規模校	小規模校	標準規模校	大規模校
とても	0.0%	32.7%	35.3%	25.4%
あまり	0.0%	52.6%	51.5%	53.2%
いいえ	0.0%	14.7%	11.8%	20.8%
無回答等	0.0%	0.0%	1.5%	0.7%
合計	0%	100%	100%	100%



「担任以外の先生と話したり、相談したりする」の間では、標準規模校が「とても」の割合が高くなっている。

⑤運動会や文化祭などが盛り上がること

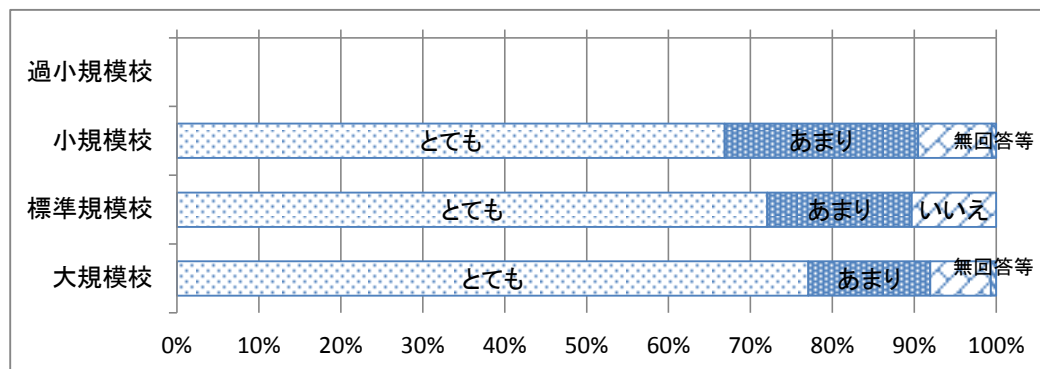
	過小規模校	小規模校	標準規模校	大規模校
とても	0.0%	82.2%	85.3%	85.1%
あまり	0.0%	17.3%	11.8%	12.8%
いいえ	0.0%	0.5%	2.9%	1.4%
無回答等	0.0%	0.0%	0.0%	0.7%
合計	0%	100%	100%	100%



学校規模による大差はないが、規模が大きくなるほどその満足度は高くなっている。

⑥自分のやりたいクラブ活動や部活動ができること

	過小規模校	小規模校	標準規模校	大規模校
とても	0.0%	66.9%	72.1%	77.1%
あまり	0.0%	23.6%	17.6%	14.9%
いいえ	0.0%	9.0%	10.3%	7.4%
無回答等	0.0%	0.5%	0.0%	0.7%
合計	0%	100%	100%	100%



規模が大きくなるほどその満足度は高くなっている。