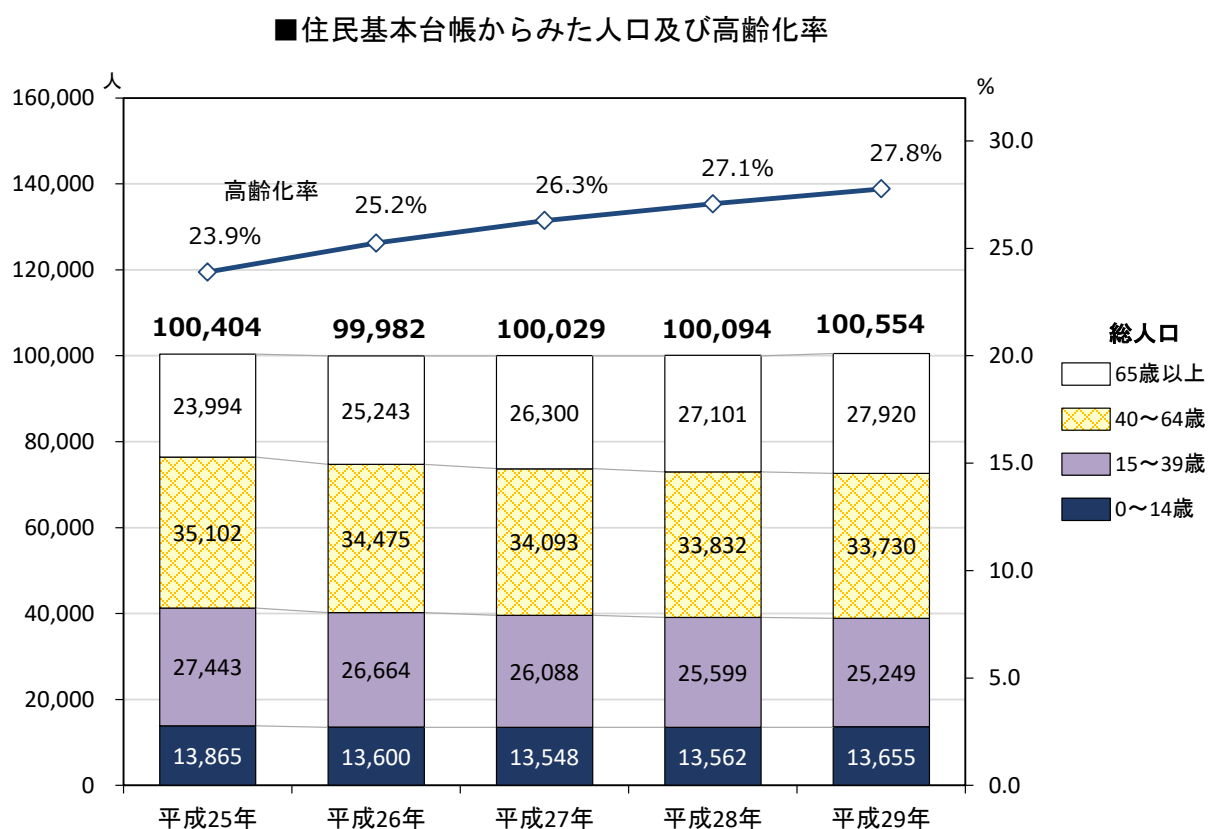


## 第2章 本市の高齢者等を取り巻く現状

### 1. 人口及び世帯の状況

#### (1) 人口構造の推移

平成25年から平成29年までの住民基本台帳人口をみると、総人口は平成26年まで減少していたものの、平成27年からは僅かずつ増加に転じています。年齢階層別にみると、65歳以上の老年人口は増加し続けていますが、64歳までの人口は減少しています。



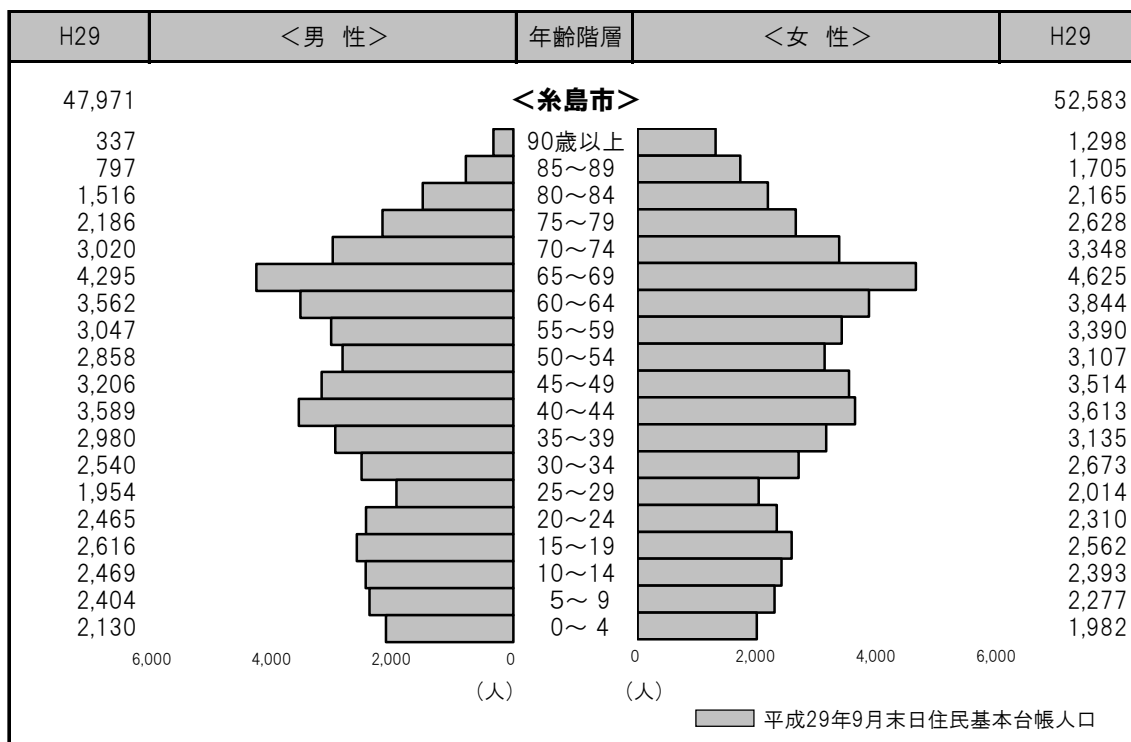
資料：住民基本台帳（各年9月末日現在）

注：高齢化率（%）＝65歳以上人口÷総人口×100

(2) 人口ピラミッド

平成29年9月末日現在の住民基本台帳人口に基づく5歳階級別人口ピラミッドをみると、最も多いのは65～69歳となっています。これは、いわゆる「団塊の世代」が65歳に移行した影響といえます。

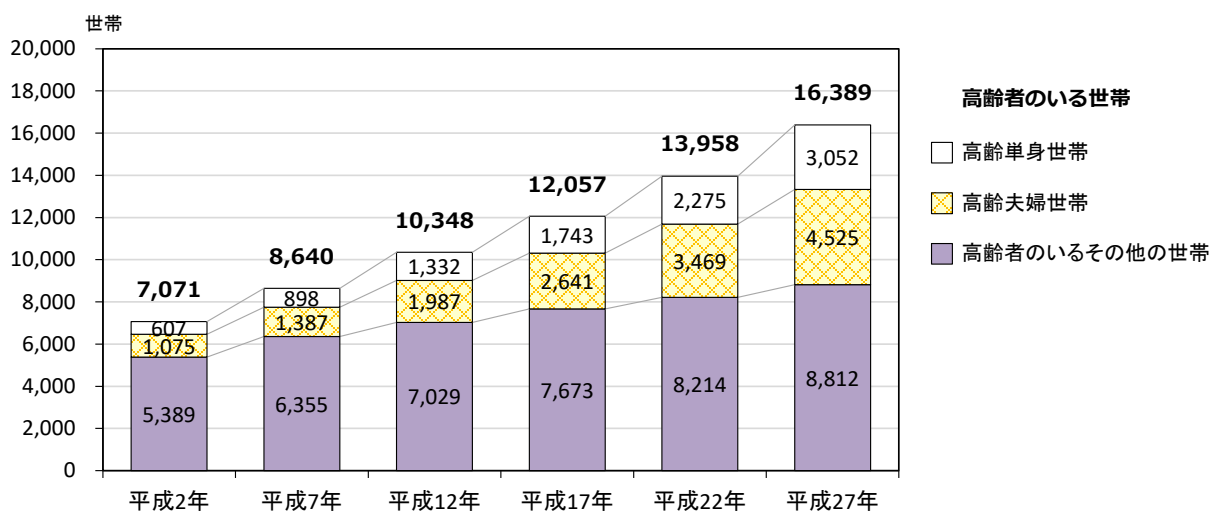
■ 5歳階級別人口ピラミッド



### (3) 世帯構造の推移

65歳以上の高齢者のいる世帯について、平成2年から平成27年までの長期的な世帯数の推移を国勢調査で見ると、高齢者のいる世帯で最も多いのは、子や孫と同居している“高齢者のいるその他の世帯”ですが、顕著に増加しているのは高齢単身世帯、高齢夫婦世帯で、平成27年の一般世帯数に占める割合はそれぞれ、高齢単身世帯が8.8%、高齢夫婦世帯は13.0%となっています。

■ 高齢者のいる世帯の状況の推移



	平成2年		平成7年		平成12年		平成17年		平成22年		平成27年	
	世帯数	構成比 (%)	世帯数	構成比 (%)	世帯数	構成比 (%)	世帯数	構成比 (%)	世帯数	構成比 (%)	世帯数	構成比 (%)
高齢者のいる世帯	7,071	34.4	8,640	34.7	10,348	36.6	12,057	38.7	13,958	41.4	16,389	47.3
高単身世帯	607	3.0	898	3.6	1,332	4.7	1,743	5.6	2,275	6.7	3,052	8.8
高夫婦世帯	1,075	5.2	1,387	5.6	1,987	7.0	2,641	8.5	3,469	10.3	4,525	13.0
高その他の世帯	5,389	26.3	6,355	25.5	7,029	24.8	7,673	24.6	8,214	24.4	8,812	25.4
一般世帯数	20,529	100	24,920	100	28,310	100	31,145	100	33,720	100	34,685	100

注1：高齢単身世帯：65歳以上の一人のみの一般世帯

注2：高齢夫婦世帯：夫65歳以上、妻60歳以上の夫婦1組のみの一般世帯

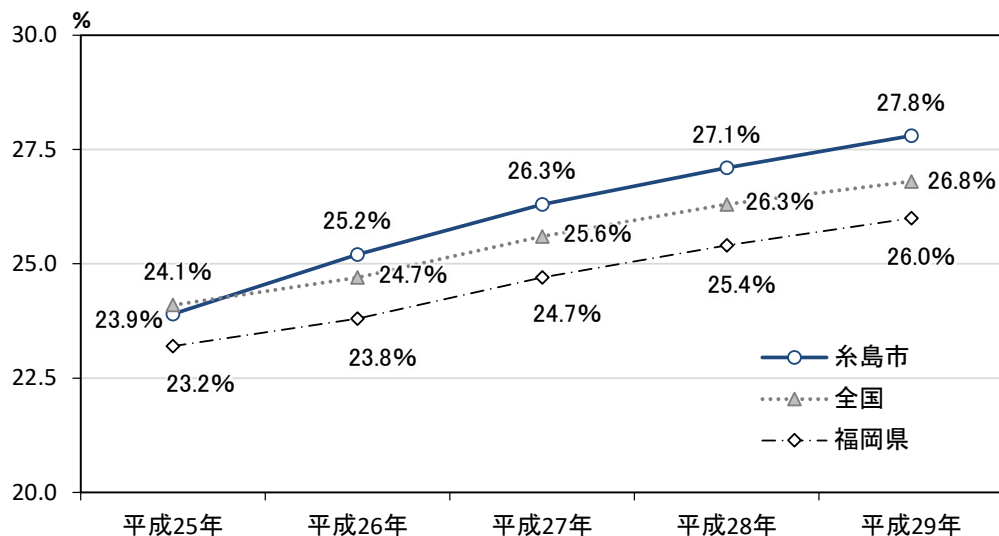
注3：構成比(%)は一般世帯数を100としたときの比率

資料：各年国勢調査

#### (4) 高齢化率の推移

総人口に占める65歳以上人口の割合（高齢化率）について、平成25年から平成29年までの推移を住民基本台帳人口でみると、本市の高齢化率は全国、福岡県と同様、増加傾向となっていますが、高齢化率は福岡県平均、全国平均よりも高い水準で推移しています。

■ 高齢化率の推移



注：高齢化率（%）＝65歳以上人口÷総人口×100

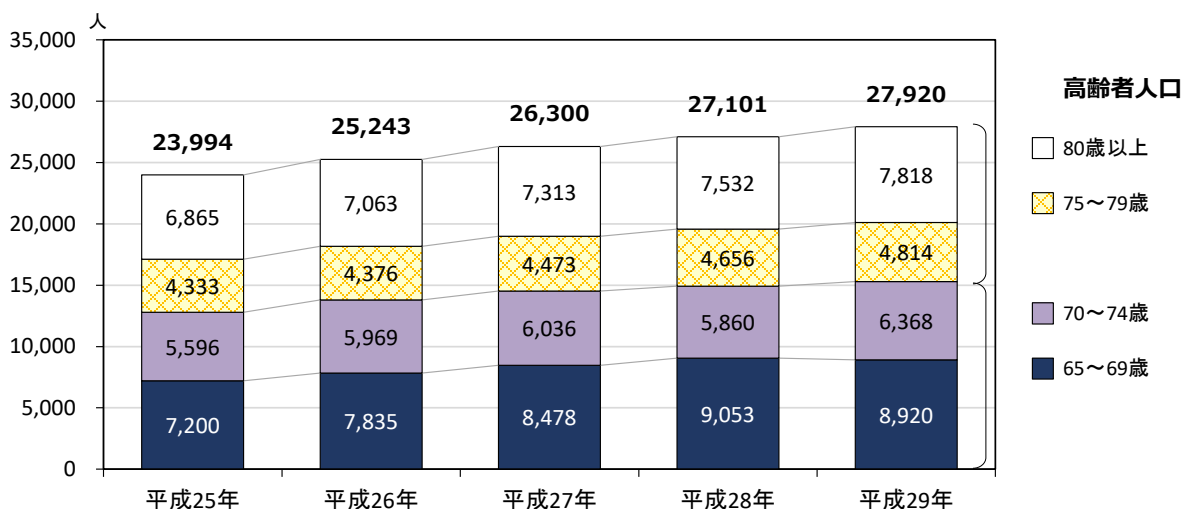
資料：糸島市は住民基本台帳（各年9月末日現在）

福岡県、全国は住民基本台帳（平成25年は3月31日現在、平成26年以降は1月1日現在）

(5) 高齢者の人口構造

65歳以上の高齢者人口について、前期高齢者（65～74歳）、後期高齢者（75歳以上）別に住民基本台帳人口でみると、前期高齢者はいわゆる団塊の世代が移行した影響を受け、急激に増加しています。後期高齢者も増加し続けており、特に80歳以上の人口が大きく増加しています。総人口に占める割合をみると、平成25年の前期高齢者は12.7%、後期高齢者は11.2%でしたが、平成29年は前期高齢者が15.2%、後期高齢者は12.6%で、前期高齢者の伸びが顕著です。

■ 高齢者の人口構造



	平成25年		平成26年		平成27年		平成28年		平成29年		伸び率 (H29/H25)
	人数 (人)	構成比 (%)	人数 (人)	構成比 (%)	人数 (人)	構成比 (%)	人数 (人)	構成比 (%)	人数 (人)	構成比 (%)	
糸島市 高齢者人口(65歳以上人口)	23,994	23.9	25,243	25.2	26,300	26.3	27,101	27.1	27,920	27.8	1.164
前期高齢者	12,796	12.7	13,804	13.8	14,514	14.5	14,913	14.9	15,288	15.2	1.195
65～69歳	7,200	7.2	7,835	7.8	8,478	8.5	9,053	9.0	8,920	8.9	1.239
70～74歳	5,596	5.6	5,969	6.0	6,036	6.0	5,860	5.9	6,368	6.3	1.138
後期高齢者	11,198	11.2	11,439	11.4	11,786	11.8	12,188	12.2	12,632	12.6	1.128
75～79歳	4,333	4.3	4,376	4.4	4,473	4.5	4,656	4.7	4,814	4.8	1.111
80歳以上	6,865	6.8	7,063	7.1	7,313	7.3	7,532	7.5	7,818	7.8	1.139
総人口	100,404	100.0	99,982	100.0	100,029	100.0	100,094	100.0	100,554	100.0	1.001

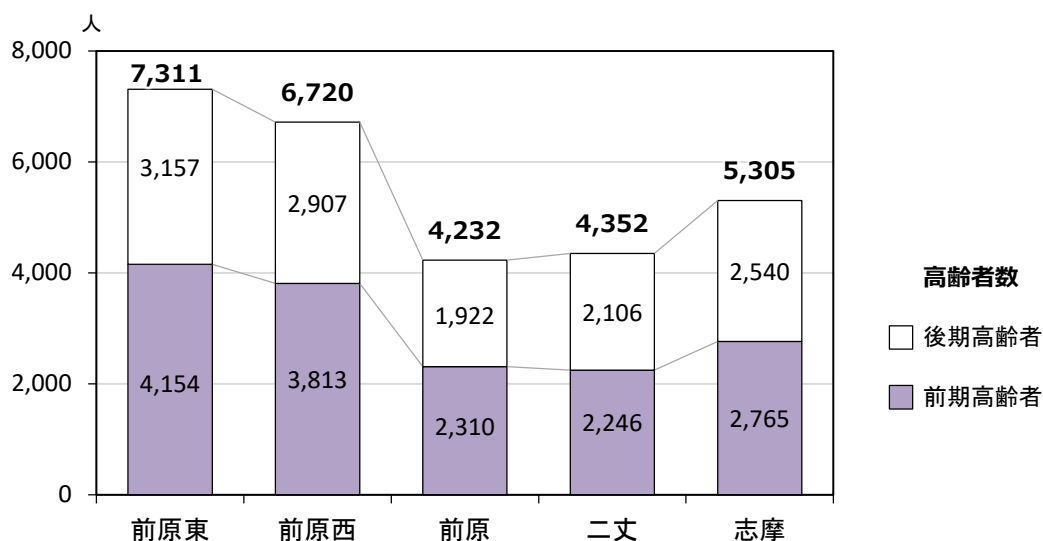
資料：住民基本台帳（各年9月末日現在）

(6) 日常生活圏域別の状況

本市では、おおむね中学校区を単位として、5つの日常生活圏域を設定しています。

平成29年9月末日現在の住民基本台帳人口を圏域別にみると、65歳以上の高齢者人口が最も多いのは前原東地区(7,311人)、次いで前原西地区(6,720人)の順となっていますが、高齢化率は二丈地区が34.7%で最も高く、次いで志摩地区(32.0%)の順となっています。

■日常生活圏域別にみた高齢者人口及び高齢化率



圏域	小学校区	総人口	前期高齢者 (65~74歳)	後期高齢者 (75歳以上)	高齢者数 (65歳以上)	H29.9月末 高齢化率	(参考) H26.9月末 高齢化率
前原東	波多江	12,445	1,720	1,298	3,018	24.3	21.5
	東風	8,704	994	777	1,771	20.3	18.9
	怡土	7,146	1,440	1,082	2,522	35.3	30.6
	計	28,295	4,154	3,157	7,311	25.8	23.1
前原西	前原	11,551	1,487	1,198	2,685	23.2	21.4
	南風	8,934	945	654	1,599	17.9	15.6
	加布里	7,317	1,381	1,055	2,436	33.3	29.6
	計	27,802	3,813	2,907	6,720	24.2	21.7
前原	前原南	9,427	1,378	1,056	2,434	25.8	24.7
	長糸	2,061	314	368	682	33.1	31.7
	雷山	3,824	618	498	1,116	29.2	26.6
	計	15,312	2,310	1,922	4,232	27.6	26.2
二丈	一貴山	3,402	637	570	1,207	35.5	31.0
	深江	5,126	899	803	1,702	33.2	29.6
	福吉	4,018	710	733	1,443	35.9	33.7
	計	12,546	2,246	2,106	4,352	34.7	31.3
志摩	可也	8,740	1,359	1,155	2,514	28.8	25.8
	桜野	2,553	421	440	861	33.7	31.0
	引津	5,306	985	945	1,930	36.4	33.4
	計	16,599	2,765	2,540	5,305	32.0	29.1
総計		100,554	15,288	12,632	27,920	27.8	25.2

資料：住民基本台帳