

いとしま

3-1
2013
No.76

いとしま
No.76



福吉小児童vsロンドン五輪選手 鬼ごっこで世界の速さを実感

昨年のロンドンオリンピック陸上男子100mで、準決勝まで勝ち進んだ山縣亮太選手が、2月15日に福吉小学校を訪れました。子どもたちは、山縣さんの中学・高校時代の話やオリンピック体験談を聞いた後、グラウンドで山縣さんと本気の鬼ごっこを楽しみました。

特集 原始～古代の伊都・斯馬 —その繁栄の足跡—

- 糸島市からのお知らせ P8～
- 博物館たより P17
- くらしの情報 P20～
- 講座&イベント案内 P22～
- 市民のページ P25
- いとしまの出来事 P26～

山縣亮太選手が、中学当時、陸上の指導を受けた福島の有田慶彦先生(現・福吉小3年1組担任)を訪ねました。

■平成25年3月1日 福岡県糸島市発行 ☎092(323)1111
糸島市公式ホームページアドレス <http://www.city.itoshima.lg.jp>



防災行政無線放送確認ダイヤル
☎0120(315)470

国民年金基金は、税制面でこんなに有利!

自営業、フリーランスの方など、国民年金の保険料を納めている60歳未満の方(国民年金の第1号被保険者)がご加入できる公的な年金制度です。

【お家のりせ】
平成25年4月から、日本国内に住居を有する18歳以上65歳未満で国民年金に任意加入されている方は国民年金基金に加入できるようになりました!

1 年金を納めている時は、国民年金の保険料控除となり、所得税や住民税が軽減されます。
2 年金を納めていない時は、国民年金基金の掛金は実質、約21万円(所得控除20%、住民税10%)で済みます。
3 年金を掛け取れる時も国民年金基金は、国民年金等の年金と併せて公的年金等控除の対象となります。
4 万一の時の一時金を受け取る選択一時金は全額非課税扱いとなります。

資料請求・ご相談・お問い合わせは、お気軽に今すぐこちらへ!
フリーダイヤル ☎0120・65・4192
福岡県国民年金基金
TEL092-413-8713 FAX092-414-5502
ホームページ <http://www.fukuokakin.or.jp>

知らないあなたは損をしている!!

伊都文化会館にて借金問題無料相談会
3月12日(土)・24日(日) 10時～16時
伊都文化会館大ホール

借金問題、借入問題など、一人で悩んでいても解決しません。私たちが司法書士にご相談下さい。お客様にあった解決方法をご提案いたします。

分りやすく丁寧な説明と、迅速な対応でスムーズに解決していただき、大変感謝しております。ありがとうございます。

伊都文化会館 司法書士法人 鷹(まる)法務事務所
〒818-0001 福岡県糸島市伊都町1-2-3
☎0120-29-0416 ☎0800-200-1883

花粉症対策

マスクやめがねなどでできるだけ花粉を付着させないこと、またバランスのとれた食事を意識し、特にカルシウムを取ることが心掛け、日常のストレスをためない事も大切な予防策のひとつです。

糸島薬局 ☎092-322-2241 糸島市前原中央2丁目3-33

シルバーに"まかせんしゃい" 困りごととサービス

高齢者の不便や不安を解消します

サービス内容:
①電球・蛍光灯の交換
②家具の軽易な移動
③浴槽の清掃
④窓ガラスの清掃
⑤床掃除
⑥軒先のすだれ掛け
⑦換気扇の清掃、他

ご利用の方はお電話をください/受付時間(9時～16時)
公益社団法人糸島市シルバー人材センター ☎(322)5111

二丈絆太鼓十周年記念公演

4月6日(土) 4月7日(日)
開場 17:00 開演 18:00 開場 12:00 開演 13:00

伊都文化会館大ホール
前売券 2,000円 / 当日券 2,500円 (3歳以下無料)
チケット販売場所 一見山登り場(二丈石橋) 電話先(セツ4474番)
-主催- 二丈絆太鼓 (092-325-1328)

熊本県産杉・桧・珪藻土の自然素材。

アレルギー、喘息、アトピー、化学物質過敏症
お悩みの方に、大変よろこばれています。

完成見学会
日時:3/9(土)・10(日)10:00～17:00
会場:福岡市東区高見台1丁目15-16
※詳しい場所はお問い合わせ下さい。

熊本住宅建設(株) ☎0120-575774

市のフェイスブックページで糸島の新鮮な情報を発信しています。 <http://www.facebook.com/city.itoshima.jp>

糸島市の木・花・キャラクター・シンボルカラー
市の木 カエデ
市の花 ハマボウ
市のキャラクター いとゴン
市のシンボルカラー 黄色

伊都・斯馬

その繁栄の足跡

玄界灘に突き出し、朝鮮半島と二衣帯水の地にある糸島半島。

朝鮮半島との交流は縄文時代に遡り、稲作・鉄器文化をいち早く受容するなど、

弥生時代以降はわが国の対外交渉の拠点でした。

3世紀に記された中国の史書『魏志倭人伝』に登場する

伊都国の地として知られますが、邪馬台国の時代以前から、

すでに伊都国は歴代王を中心とする統治機構を成立させ、

政治的中枢の地として繁栄を極めました。

平原王墓から出土した日本最大の銅鏡

「内行花文鏡(国宝)」をはじめとする

内行花文鏡(国宝)
直径46.5cm、日本最大

伊都・斯馬の正しい理解から
日本黎明期の歴史を
知ることができる

丸山 雍成さん

倭人在葦方東南大海之中(中略)東南陸行五百里到伊都國官曰爾支剌曰泄謨爾榘渠爾有千餘戸廿有王皆統屬女王國郡使往來常所駐

自女王國以北其戸數遠里可得略載其餘葦方遠絶不可得詳次有(中略)

※漢文は『魏志倭人伝』より引用

多数の貴重な遺物や遺跡は、伊都国の圧倒的な存在感を今に伝えます。

ヤマト王権が畿内に成立した古墳時代になると、かつての伊都国の

繁栄は影を潜めますが、その地理的重要性は揺るぎませんでした。

伊都国と別に存在したとされる斯馬国を含む糸島地域は、

対外交渉の拠点から徐々に軍事拠点へと性格を変えながら、

課せられた使命を果たしました。このように、国家形成に大きな影響を

与えた糸島の先人達の足跡―その一部を、ここに紹介します。

自女王國以北其戸數遠里可得略載其餘葦方遠絶不可得詳次有(中略)
群諸韓真及耶使使國管臨津搜露伝送文書賜遣之物諸女王不得差錯

輪笥(大宰府天満宮所蔵-国宝)

中国・唐の時代に書かれた類書(百科事典のようなもの)。「魏志倭人伝」に引用された「漢志」という地誌の文章を掲げており、その一部「邪居伊都傍斯馬」が、伊都国と斯馬国が連続していたことを示唆している。



写真提供:本館歴史学

の繁栄跡が見つかっており(6ページ参照)、斯馬国の拠点として注目されます。

これまで、志摩地域は伊都国の一部との考え

方が主流でしたが、少なくとも

3世紀には伊都国とは別に独自の

性をもった「斯馬国」があったと考えざるべきです。

古代の糸島は日本黎明期において、政治・外交の中核を担った地であり、

重要な鍵を握っています。未だ明らかではない糸島の古代の様相を明らかにすることで、もしかしたら日本の歴史観に一石を投じるような面白い発見につながるかもしれません。今後、

大きな視点でさまざまな角度から歴史が考察され、より一層研究が発展することを期待しています。



丸山 雍成(九州大学名誉教授/志摩師吉)
『日本近世交遊史の研究』で日本学士院賞受賞。著書に『邪馬台国 魏使が歩いた道』など多数。

3世紀ごろの対外交渉のルート

『魏志倭人伝』では、中国の使者は、その出先機関である葦方郡を出て朝鮮半島西岸沿いに狗邪韓国(釜山)へ至り、対馬国・支国(管城)・末盧国(唐津)を経て伊都国に入ったことが記されている。



古代の糸島(伊都・斯馬)の地形

加布里湾・今津湾は、かつては内側へ深く入り込んでおり、それより北(現志摩地域～福岡市西区元岡・今津)が斯馬国、南(現二丈・前原地域～福岡市西区今宿)が伊都国だったと推定される。



丸山 雍成(九州大学名誉教授/志摩師吉)
『日本近世交遊史の研究』で日本学士院賞受賞。著書に『邪馬台国 魏使が歩いた道』など多数。

陸行五百里到伊都國 渠觚有千餘戸 世有王皆統屬 女王

伊都から

三雲南小路王墓 (市指定史跡)

江戸時代に発見された時の記録書を基に行なった発掘調査で、王墓の直跡(右)と王妃または王女の墓(左)を発見。発見時には35面の銅鏡や剣などがあつたと記録されており、約2000年前の初代伊都国王墓と考えられる。



平原王墓に副葬された品々 (国宝)

日本最大の内行文文鏡(直径48.5cm)を含む40面の銅鏡、多様なアクセサリーなど、副葬品の豪華さは傑出しており、出土品はすべて国宝に指定されている。内行文文鏡の文様は、太陽とその光をモチーフにしているとの説が有力だ。副葬品の銅鏡は、埋葬時にすべて故意に破砕されており、呪術的儀礼が執り行われた可能性がある。



『魏志倭人伝』に「世有王」とあり、どの地域よりも早い段階から王主導による国際的な交渉を行った伊都国。それを裏付けるように、いわゆる三種の神器(鏡・剣・玉)を副葬する三雲南小路・井原健溝・平原の三王墓が確認されています(※井原健溝王墓は江戸時代の記録書より推定)。

- 他にも『魏志倭人伝』は伊都国について、
- 一大率(邪馬台国から派遣された最高官僚)が周辺諸国を監察している。
 - 邪馬台国の女王・卑弥呼宛ての文書や荷物をすべてチェックし、間違いなく卑弥呼へ届ける
 - 中国帯方郡からの使者はこの地に滞在する。
- どの内容を記しており、邪馬台国が行う対外交渉において、伊都国は極めて特異で重要な役割を担っていたことが分かります。



復元・妻棺に埋葬された伊都国王

記録書から復元した三雲南小路王墓の埋葬状況。当時では最高級の銅鏡を多数副葬し、棺外の土上付近に、朱(赤色顔料)を充填した小壺が添えられていた。

平原王墓 (国指定史跡)

2世紀末ごろに曾根丘陵に築かれ、昭和40年に偶然発見された。副葬品の内容から、女性の王であったと考えられる。日向峠から昇る朝日に遺体を結ぶ直線上から、鳥居状遺構や直径70cmの大柱の痕跡が見つかった。



古墳時代になり、ヤマト王権の地方支配が強化された5世紀には全国的に前方後円墳の築造が低迷する傾向にある中、伊都国東部では、4世紀の若八幡宮古墳(徳永)から6世紀中ごろの大塚古墳(今宿)まで、連続と首長層の前方後円墳が築かれました。甲冑を副葬する古墳が若八幡宮古墳・鋤崎古墳(今宿青木)・兜塚古墳(飯氏)と一地域に集中するのも稀なことです。

このことは、政治的にも軍事的にも、王権にとってこの地の首長との連携が不可欠であったことを物語っています。



怡土城跡 (国指定史跡/高祖・大門・高来寺)

大宰府防衛の最前基地として高祖山西斜面に築かれた古代山城。吉備真備が指揮を執り756年に築城開始、12年の歳月を経て完成した。現在も長大な土塁の一部や建物の礎石などが残っている。

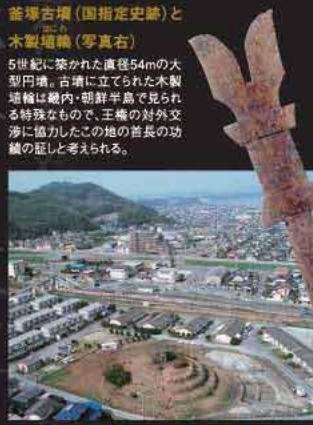


怡土城跡から出土した鬼瓦



一貴山跡子塚古墳 (国指定史跡)

玄界灘沿岸最大規模(103m)を誇る4世紀の古墳。全メッキされた方格状銅鏡1面、内行文文鏡1面、王権との関係が深い三角縁神獣鏡8面などを副葬。玄界灘一帯に強い影響力を及ぼした人物の墓と推察される。



百雲古賀崎古墳出土 半楯環頭大刀(柄部)

朝鮮半島情勢が緊迫化した6世紀には、古墳の副葬品として武器や道具が多く埋納された。これら裝飾付大刀は、重層的に重要な人物に対し、王権から下賜された可能性が高いといわれている。

律令期の713年に発せられた「諸国郡郷名善好字令」に基づき、それまで当て字も散見されていた全国の地名が、漢字二文字に統一されることになりました。伊都も「伊斗」「伊観」と表記されていましたが、この令に基づき新たに「怡土」の二字が当てられ、以後、明治29年の糸島郡誕生まで「怡土郡」としての歴史を刻みました。



福岡県警察 西警本部 (現台)

今宿五郎江大塚遺跡の発掘調査で、彩色の発色で集落を再現した。伊都国は内外との交通の拠点として機能した。写真提供：福岡市埋蔵文化財調査課



深江井牟田遺跡の 朱浪土器

酒地頭給遺跡跡の碧玉

【今宿五郎江大塚遺跡】南北270m・東西200mに及び大規模な範囲を、深さ1~2mの断面V字形の溝で囲んだ環濠集落。炭浪土器、銅鏡片、ガラス玉、土器、石器、漆製品など、多種多様な遺物が出土している。また環濠外の集落からは鍛冶工房が見つかり、国内最古のカマドを備えた建物内から約1000点の鉄片も発見されている。伊都国の王都である三雲・井原遺跡に直結する港灣の拠点集落として機能するとともに、東の奴国に隣接する交通の要衝でもあった。



特集
 原始～古代の伊都・斯馬
 —その繁栄の足跡—



正倉院文書
 『筑前国嶋郡川辺里戸籍』複製(九州国立博物館蔵)
 702年に作成された。現存するわが国最古の戸籍。有力豪族である大領・肥後守景記を司る卜部(うらべ)、大神部(おのみわべ)などの氏族名が残る。昨年、国分松本遺跡(太宰府市)で見つかった、川辺里の氏族名などが記された「嶋評」木簡とともに、戸籍制度導入前の貴重な資料である。



元岡G6号墳(石室部分)
 7世紀中ごろに築かれた直径18mの円墳(多角形墳の可能性もある)。紀年銘大刀(下記参照)の出土から、この地の有力豪族の墓と考えられる。

正倉院文書「川辺里戸籍」で確認される肥後一族は、高い航海術を生かした水軍力を備えた集団で、「筑紫君磐井の乱」(527年)の後に北部九州へ進出、以後嶋郡を筑前国における最大拠点としました。
 また、『日本書紀』には、602年、撃新羅將軍として来日皇子(聖徳太子の弟)が2万5,000人の兵とともに嶋郡に建駐したと記述されています。
 この時期の前後に築造された元岡・桑原地区の遺跡群からは、王権から軍事的な人物に贈られたと思われる装飾付大刀など武具が多数出土し、8世紀には、有事に備え西日本最大規模の製鉄が行われました。国家的軍事の最前線として的一面が見て取れます。

嶋、そして



一の町遺跡の大型建物跡
 弥生時代中期から後期の集落で、11.3m×8.4mと当時では最大級の大型建物跡を含む建物群となる。銅鏡片・朝鮮半島系土器など交易による遺物の他、2万点を超える土器片が出土しており、斯馬島の拠点集落として機能していたと考えられる。

新町遺跡・御床松原遺跡

出土 貨泉・半兩鏡
 中国との交易を示す貴重な資料。糸島は貨泉の出土が多い。



加布里濱から東を望む
 かつては糸島半島の東西に海が流入していた。現在、加布里濱から今津濱にかけて広がる標高5m以下の低地帯は、江戸時代に実施された干拓事業によるものである。

平野が少ない斯馬国には、漁業を主な生業とし舟の操縦に長けた海人たちが集落を形成していました。国の境を越えて玄界灘を往来していた彼らは、時に水先案内人として、国家的な対外交流の一翼を担うこともありました。
 『日本書紀』神功皇后46年条で、王権の朝鮮半島・百済との交易ルート開拓に当たり、斯摩宿禰という人物がパイプ役として両国の橋渡しを担ったことが記されています。彼の詳細は不明ですが、斯馬(志摩)出身の人物だった可能性があります。沿岸部に銅鏡を副葬した前期古墳が集中することも、王権主導の対外交渉開始時において、斯馬国が培ってきた航海術が必要だったことをうかがわせます。



新町支石墓群(国指定史跡)
 稲作開始期の約2500年前に朝鮮半島南部から伝わった墓で、大きな上石を人頭大くらの石で支える構造。遺体は土中の木棺・巻棺・石棺などに埋葬された。砂丘であったため、この時期の埋葬人骨(14体)が良好な状態で残存していた。



弥生文化の始まりを担った人々

渡来文化である支石墓に埋葬されていたのは、技術伝習を携す能吏人の系譜を引く人物だった。土着の人々が先遣文化を受け入れていた様子うかがえる。また、写真の人物の左大腿骨には、磨製石鏃が刺さっていた。当時の戦死者として注目される。

志麻(志摩)

怡土郡と同様に、713年の令に基づき、斯馬・斯摩・嶋と書き表された地名は「志麻」の二字に改められました。
 古代以降、「志麻(志摩)」の字が用いられるようになり現在に至っています。



写真提供：福岡市埋蔵文化財センター

元岡・桑原遺跡群の大規模製鉄遺構(上) / 鍛冶道具(下・桑原石ヶ元古墳群、元岡・桑原遺跡群)



斜面に築いた製鉄炉27基が確認され、途中で捨てられた大量の鉄屑により谷は埋め尽くされていた。このような8世紀の大規模製鉄は、大宰府による官営であった可能性が高い。石ヶ元古墳に副葬された鍛冶道具から、6世紀中ごろには本格的に採炭開始されていたと思われる。

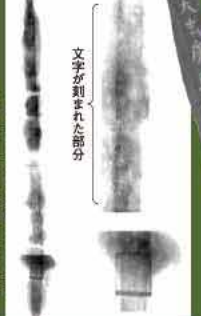
元岡G6号墳出土 庚寅銘大刀が語るもの

糸島 福岡の市境に位置する元岡G6号墳。ここから、大蔵庚寅正片月六日庚寅日時作凡凡工里(※)は線かこの19文字が記された大刀が発見された。
 庚寅は西暦570年に相当。わが国で磨を使用した最古の実例であり、554年に百済から唐博士が来日したとの日本書紀の記述を裏付ける。さらに、この時期4例目の金象嵌大刀であることも判明した。当時の他の金象嵌大刀が、雄略天皇や百済王などにゆかりのあるものであることから、この古墳の被葬者も卓越した地位にあったことが想定され、軍事拠点化する嶋郡の重要性を傍証している。

庚寅銘大刀の

エックス線写真(左)とレプリカの一部(右)

文字を削み、金をはめ込む金象嵌の技法が用いられていた。金の含有率は98%と高純度である。



写真提供：福岡市埋蔵文化財調査課

旁國遠絶不可次有斯馬國
 國次有都彌奴國次有好

斯馬国の港湾集落

西には引津湾に面する新町遺跡と御床松原遺跡が、東には旧今津湾に面する元岡・桑原遺跡群が港湾集落として存在する。これらの集落からは乗浪土器(4ページ参照)や朝鮮半島系遺物が多数出土しており、この地の人々が交易に従事していたことが分かる。
 なお、中国新8〜23年の時代を中心に製造された貨幣(貨泉)は、御床松原遺跡の他、新町、上磯子、元岡、今宿、三坂七尾の各遺跡から計18枚が出土し、全国でも突出している。交流で手に入れた「宝器」として珍重された他、糸島では、実際に貨幣として用いられた可能性も指摘されており、この地の先進性をうかがうことができる。



御床松原遺跡

標高4〜5mの低砂丘上に広がる海人の集落。石鏃、土鏃、釣針、ヤスなどの漁具が多く出土した。

年を取っても、住み慣れた地域で暮らしたい

高齢者福祉サービス と 高齢者虐待の防止



■高齢者福祉サービス

年を取っても住み慣れた地域で暮らしたい……そんな願いをかなえるために、市では次の高齢者福祉サービスの提供を行っています。

これらの福祉サービスが利用できる人は、市内に居住するおおよそ65歳以上の高齢者となります。

■在宅での生活を支援します

●配食サービス事業
ひとり暮らしなどで、買い物や調理が難しく、家族などの協力が得られない人に対し、安否確認を兼ね、栄養バランスの取れた弁当を届けます。



●訪問理髪サービス事業

寝たきりなどが原因で、理美容店に行くことができない人の自宅を訪問し、理髪を行います。



●緊急通報装置貸与事業

ひとり暮らしなどで、健康面に不安がある場合、家の中で緊急事態が発生したときに通報を行う装置を貸し出します。必ず

要に応じて消防署や家族などに緊急連絡を行います。

●日常生活用具貸付事業

心身機能の低下で、防火などへの配慮が必要なひとり暮らしの人などに、火災報知器や自動消火器、電磁調理器を提供します。

●移送サービス事業

公共交通機関などの利用が難しい、在宅の寝たきりや常に車いすを利用している人を、移送用車両で病院などに送迎します。



■要介護状態になるのを予防

●生きがい健康づくりデザイン事業

家に閉じこもりがちの人が要介護状態にならないように、市内の施設に送迎し、レクリエーションなどを行います。

●軽度生活援助事業

生活機能の低下が疑われるひとり暮らしの人などに、在宅での自立した生活が続けられるように、ホームヘルパーなどが訪問し、部屋の掃除



や買い物、除草など、日常生活上の援助をします。

●介護予防住宅改修補助事業

自宅での転倒の危険性がある人が、転倒により要介護状態にならないよう、手すりや入浴補助用具などの設置にかかる住宅改修費用の一部を助成します。
※住民税非課税世帯が対象です。

■家族介護者を支援します

●介護用品貸付サービス事業

紙おむつや尿取りパッドが必要な、介護保険の要介護1以上の認定を受け、かつ介護保険料の所得段階が第1～4段階の在宅の人に、紙おむつなどを現物貸付(委託業者が配達)します。

●緊急ショートステイ事業

介護保険の認定を受けていない人のお世話をしている人が、急な用事などで世話ができないときに、一時的に特別介護老人ホームで預かります。

●特殊寝台等貸与事業

施設や病院に入所、入院している人が、一時的に自宅や家族の元に帰るときに介護



用ベッドを貸与します。

●高齢者等住宅改修助成事業

介護保険で要支援1以上の認定を受け、かつ介護保険料の所得段階が第1～3段階の人に対し、高齢者介護のための住宅改修をするときに、介護保険の住宅改修の対象工事とならない工事費用の一部を助成します。

●徘徊高齢者等位置検索サービス事業

徘徊などで所在不明となったときに、家族が現在位置を検索できるサービスを提供します。

●SOSシステム

徘徊などで所在不明になったときに、警察署や市役所、消防本部などの機関がFAX回線などによるネットワークで早期の発見と身柄の保護に努めます。

■利用について

事業ごとに利用回数などの上限や利用者負担金などがあり、内容が異なります。

利用を希望される場合、糸島市地域包括支援センターなどの職員が、自宅を訪問し、状況の確認を行います。

■防ごう、高齢者虐待

■高齢者虐待の防止、高齢者の養護者に対する支援等に関する法律

この法律は、高齢者が尊厳を保ち生きていけるよう、虐待の防止と早期発見・対応を図り、養護者の支援を行い、その負担の軽減を図るために定められたものです。

●こんな高齢者はいませんか

①暴力を受けている、怒鳴られている、年金を取られるなどと訴えている

②あざや傷があるのに理由を聞いても分からない

③家族が介護でとても疲れている、高齢者の悪口を言っている

④高齢者を訪ねると家族に嫌がられたり、会わせてもらえない

⑤家の周囲にごみが放置されていたり、臭いがする

⑥郵便受けが新聞や手紙でいっぱいになっている

⑦家から怒鳴り声や泣き声が聞こえたり、大きな物音がする

⑧暑い日や寒い日、雨の日などに高齢者が長時間外にいる

⑨介護が必要な状態なのにサービスを利用している様子がない

⑩高齢者の服が汚れていたり、お風呂に入っていない様子がない

虐待防止のため

■気がかりなことがあれば、相談窓口へ情報提供を

虐待の疑いや恐れがある人を発見した人は、情報提供を行うように法律で義務付けられています。市民のみさんからの情報提供は、高齢者を虐待から守るための大きな力になります。

虐待を未然に防ぎ、早期の支援を可能とし、虐待を受けている人と虐待をしている人の双方の救済につながります。

なお、守秘義務により、誰が通報したのか周囲に漏れることは決してありません。虐待の疑いを感じたら安心して情報提供をしてください。

●虐待に当たる行為

法律では、次の5つの行為を挙げています。

【身体的虐待】たたく、つねる、殴る、蹴る、やけどを負わせる、ベッドに縛り付けるなど

【心理的虐待】排泄などの失敗を嘲笑する、それを人前で話すなどして恥をかかせる、子ども扱いする、怒鳴る、ののしる、悪口を言う、無視するなど

【性的虐待】キスやセックス、性器への接触を強要する、排泄の失敗などに対して懲罰的に下半身を裸にして放置するなど

【経済的虐待】本人のお金なのに必要な額を渡さない、使わせない、年金や預貯金などを本人の意思利益に反して使用する、本人の不動産を本人に無断で売却するなど

【介護・世話の放棄・放任】空腹、脱水、栄養失調の状態のまま放置、入浴させない、おむつなどを放置、劣悪な状態・住環境に放置、必要とする介護・医療サービスを制限したり使わせないなど

■相談窓口(福祉サービスと虐待)

担当地区	施設名	電話番号
波多江・東風・怡土校区	糸島市地域包括支援センター	☎(321)0543
前原・南風・加布里校区	富の里支援センター	☎(324)2330
前原南・長糸・雷山校区	マイネスハウス支援センター	☎(329)1501
一貴山・深江・福吉校区	仙寿苑支援センター	☎(325)3379
可也・引津・桜野校区	志摩園支援センター	☎(328)2121

■高齢者福祉サービスおよび高齢者虐待の相談窓口

お住まいの校区や地区の窓口を確認し、まずはお電話ください。



糸島市福祉支援課 ☎(332)2073

問い合わせ

糸島市公式HPより 高齢者福祉 高齢者虐待

検索

ITOSHIMACITY INFORMATION

糸島市公式ホームページで詳細情報を公開しています。
http://www.city.itoshima.lg.jp

4月1日現在の所有者に課税されます 軽自動車やバイクなどの申告手続き

問い合わせ 糸島市税務課 ☎(323) 1111
糸島市公式HPより 軽自動車税 検索

軽自動車などの申告
軽自動車税は、その年の4月1日現在の所有者に課税されます。所有者が変わったり、廃車した場合は、手続き(申告)が必要です。

手続きがない場合、手放した車両の分まで税金を支払わなければならないとなりますので、早めに手続きをしてください。

手続きが必要な場合
①軽自動車(バイク)や小型特殊自動車などを含む)を売却・譲渡したとき
②廃車したとき
③盗難に遭ったとき
④他市町村へ転出したとき

●手続きは速やかに
軽自動車やバイクなどを所有した場合は15日以内、また、廃車・売却、所有者(納税義務者)が市外へ転出した場合なども同様に15日以内に手続きが必要です。

なお、車種ごとの手続き場所は表1のとおりです。

表1 軽自動車やバイクなどの車種ごとの手続き場所

車種	手続き場所
原動機付自転車(125cc以下のバイク)	糸島市市民部税務課 糸島市前原西1丁目1番1号 ☎(323)1111 (内線1433)
小型特殊自動車(農耕作業用など) ミニカー	軽自動車検査協会福岡主管事務所 福岡市東区箱崎心頭2丁目2番49号 ☎(641)8926
軽自動車	(社)全国軽自動車協会連合会福岡県事務取扱所 福岡市東区箱崎心頭2丁目2番51号 ☎(641)0431
125ccを超え、250cc以下のバイク	
二輪の小型自動車(250ccを超えるバイク)	九州運輸局福岡運輸支局 福岡市東区千早3丁目10番40号 ☎050(5540)2078

軽自動車税の減免
「毎年、申請が必要です」
身体障害者手帳や療育手帳、精神障害者保健福祉手帳などを所持している人やその人の移動のために家族が使用する軽自動車の税金は、障害の状況

により、1人につき1台に限り減免されます。ただし、減免の申請が必要です。

また、普通車で減免を受ける場合は該当しません。

申請期間
納税通知書(5月上旬に送付)が届いてから5月24日(金)まで

軽自動車税の課税免除
古物商許可証または質屋許可証を所持している個人や法人が所有する、販売(展示目的)の車両については、申し出により軽自動車税が免除されます。

申し出期間
4月2日(火)～8日(月)

小型特殊自動車の申告
農耕トラクターやコンバインなどの農耕作業用自動車のほか、小型特殊自動車に分類されるフォークリフトやショベルローダーなどは、軽自動車税の課税対象になります。

これらを所有する人や法人は、軽自動車税の申告をして標識ナンバープレート)の交付を受けてください。

表2 小型特殊自動車の範囲と税額

区分	小型特殊自動車	
	農耕作業用自動車	農耕作業用以外
全長	制限なし	4.7m以下
全幅	制限なし	1.7m以下
全高	制限なし	2.8m以下
総排気量	制限なし	
最高速度	35km/h以下	15km/h以下
構造	農耕トラクター 農業用薬剤散布車 コンバイン など	ショベルローダー フォークリフト など
税額	1,600円	4,700円

●公道を走らなくても該当
軽自動車税は、軽自動車などの所有に対する「物件税」です。公道を走らない車両でも、道路運送車両法で定められた小型特殊自動車であれば課税されます。

なお、全長などが表2の範囲を超えている場合は大型特殊自動車に該当し、固定資産税(償却資産)の課税対象になりますのでご注意ください。

申請に必要なもの
①印鑑
②車名、車台番号、全長などの規格が分かるもの

嘱託職員を募集します 高齢者福祉相談業務・教育相談室教育相談員

問い合わせ 糸島市福祉支援課 ☎(332) 2073
糸島市学校教育課(志摩庁舎) ☎(332) 2091

高齢者福祉相談業務
任用予定 1人
受験資格 ①平成7年4月1日までに生まれた人
②年間を通して職務に従事できる健康な人
職務内容 高齢者などに対する相談・高齢者宅への訪問業務、高齢者福祉に関する業務、高齢者虐待防止に関する業務など
要件 社会福祉士資格、保健師免許、看護師免許所持者、普通自動車運転免許所持者
会場 糸島市役所本庁舎
勤務時間 原則として8時30分～17時15分(週4日程度)
報酬月額 18万2000円
※通勤手当や賞与などの諸手当はありませぬ。
※市の駐車場を利用される場合は、駐車場料金が控除されます。
※市ホームページからもダウンロードできます。

申し込み問い合わせ
糸島市福祉支援課
☎(332)2073
教育相談室教育相談員
任用予定 1人
受験資格 年間をとおして職務に従事できる健康な人
職務内容 小・中学校の児童生徒および保護者などの教育上の相談に対する指導・助言など
要件 小・中学校または高等学校の教員免許を有し、小・中学校または高等学校で10年以上の教員経験を有する人
会場 糸島市役所志摩庁舎
勤務場所 糸島市教育相談室
勤務時間 原則として9時30分～18時(週4日程度)
報酬月額 19万円
※通勤手当や賞与などの諸手当はありませぬ。
※市の駐車場を利用される場合は、駐車場料金が控除されます。
※市ホームページからもダウンロードできます。

申し込み問い合わせ
糸島市学校教育課(志摩庁舎)
☎(332)2091
【共通事項】
申込方法 申込書と受験票に必要事項を記入し、3か月以内に撮影した写真(正面、無帽、無背景、縦4cm×横3cm)を貼付し、担当課窓口にて直接持参してください。
申込書受付期間 3月1日(金)～3月15日(金)(土・日を除く8時30分～17時15分(必着))
※書類が不備の場合は再提出となりますので、早めに提出してください。
任用期間 平成25年4月1日(月)～平成26年3月31日(月)
試験日 3月20日(水・祝)
受験上の注意 平成25年度に糸島市非常勤嘱託員に任用予定の人は受験できません。
試験内容 作文および面接
合格発表 3月22日(金)
発表方法 ①市役所本庁舎玄関前に合格

者(受験番号)を掲示します。
②受験者全員に郵送で通知します。
※電話での可否の問い合わせには応じられません。
身分 地方公務員法に規定する非常勤の特別職員(地方公務員)
休職制度 年次有給休暇、特別休暇などがあります。
社会保険 健康保険、厚生年金、雇用保険などに加入(自己負担あり)



ITOSHIMACITY INFORMATION

経済的理由で進学や修業が困難な人に 奨学資金・技能習得資金を支給・貸与します

問い合わせ 糸島市人権政策課 ☎(332) 2075
糸島市公式HPより 奨学資金 検索

糸島市奨学資金

経済的理由で高等学校などへの進学が困難な人を対象に奨学資金を支給します。

対象となる人

生活保護世帯、市民税(所得割)非課税世帯、児童扶養手当受給世帯および就学援助受給世帯の人

資金の種類と支給額

- 入校支度金(一時金) 3万円
- 奨学資金(月額) 6000円
- 修学資金(月額) 10万円

対象となる学校

通信制を除く高等学校、高等専門学校、専修学校の高等課程、特別支援学校の高等部など。

※申請書は3月19日(火)4月1日(月)～4月30日(火)

※申請書は3月19日(火)

から糸島市人権政策課、二丈・志摩支所総合窓口で配布します。

若年者専修学校等 技能習得資金

中学・高校の新卒者で、経済的理由で専修学校などで修業することが困難な人を対象に技能習得資金を貸与します。

資金の種類と貸与額

- 入校支度金(一時金) 10万円
- 修学資金(月額) 3万円
- 修学資金(月額) 5万3000円

4月1日(月)～4月30日(火)

※申請書は、糸島市人権政策課で配布します。

※世帯の所得や入校される学校によっては、貸与できない場合があります。詳しい内容は問い合わせください。

※申請書は3月19日(火)

休日に市役所本庁舎を開庁します 平日の来庁が難しい人などご利用ください

問い合わせ 各担当課にお問い合わせください
糸島市公式HPより 休日開庁 検索

市民サービスの向上と引越しシーズンの窓口混雑を緩和するため、市役所本庁舎を休日に開庁します。

国民年金の加入・国民年金保険料の免除等申請
【介護保険課】
介護保険の異動受付
【子ども課】
児童手当・児童扶養手当資格異動など、保育所・児童クラブ入所申請、乳幼児・ひとり親家庭等医療証の資格異動等
【福祉支援課】
重度障害者医療の資格異動の受付
【学校教育課】
区域外就学申請、就学援助相談、就学援助申請
※就学援助申請は、4月のみの取り扱いになります。

市民サービス向上と引越しシーズンの窓口混雑を緩和するため、市役所本庁舎を休日に開庁します。

国民年金の加入・国民年金保険料の免除等申請
【介護保険課】
介護保険の異動受付
【子ども課】
児童手当・児童扶養手当資格異動など、保育所・児童クラブ入所申請、乳幼児・ひとり親家庭等医療証の資格異動等
【福祉支援課】
重度障害者医療の資格異動の受付
【学校教育課】
区域外就学申請、就学援助相談、就学援助申請
※就学援助申請は、4月のみの取り扱いになります。

市民サービス向上と引越しシーズンの窓口混雑を緩和するため、市役所本庁舎を休日に開庁します。

国民年金の加入・国民年金保険料の免除等申請
【介護保険課】
介護保険の異動受付
【子ども課】
児童手当・児童扶養手当資格異動など、保育所・児童クラブ入所申請、乳幼児・ひとり親家庭等医療証の資格異動等
【福祉支援課】
重度障害者医療の資格異動の受付
【学校教育課】
区域外就学申請、就学援助相談、就学援助申請
※就学援助申請は、4月のみの取り扱いになります。

市民サービス向上と引越しシーズンの窓口混雑を緩和するため、市役所本庁舎を休日に開庁します。

国民年金の加入・国民年金保険料の免除等申請
【介護保険課】
介護保険の異動受付
【子ども課】
児童手当・児童扶養手当資格異動など、保育所・児童クラブ入所申請、乳幼児・ひとり親家庭等医療証の資格異動等
【福祉支援課】
重度障害者医療の資格異動の受付
【学校教育課】
区域外就学申請、就学援助相談、就学援助申請
※就学援助申請は、4月のみの取り扱いになります。

市民サービス向上と引越しシーズンの窓口混雑を緩和するため、市役所本庁舎を休日に開庁します。

国民年金の加入・国民年金保険料の免除等申請
【介護保険課】
介護保険の異動受付
【子ども課】
児童手当・児童扶養手当資格異動など、保育所・児童クラブ入所申請、乳幼児・ひとり親家庭等医療証の資格異動等
【福祉支援課】
重度障害者医療の資格異動の受付
【学校教育課】
区域外就学申請、就学援助相談、就学援助申請
※就学援助申請は、4月のみの取り扱いになります。

障がい者の減免・割引制度

問い合わせ 各お問い合わせ先にご連絡ください
糸島市公式HPより 公共料金等の割引 検索

障害者手帳を所持している人は、手帳の種類や障害の程度により、次の項目の割引・減免の制度を受けることができます。

NHK放送受信料の減免

障害の程度や世帯員の課税などの状況に応じて、NHK放送受信料の全額または、半額の免除を受けることができます。



自動車税の減免

次の要件を満たす場合は、普通自動車税、自動車取得税、軽自動車税の減免を受けることができる場合があります。

有料道路通行料の割引

身体障害者手帳または療育手帳のA判定をお持ちの人は、

公共交通機関の運賃割引

身体障害者手帳または療育手帳をお持ちの人は、バスや電車などの公共交通機関

タクシー料金の割引

身体障害者手帳または療育手帳を提示すると、タクシー料金が10%割引になります。



- 要件 障がい者本人または、同一生計者が所有し、ほとんどの場合、障がい者の用事で使用していること。
- 自動車税・自動車取得税 西福岡県事務所 ☎(735)6214
- 軽自動車税 糸島市税務課 ☎(332)1111

福祉タクシー利用券綴を 3月29日から発行予定です

市では、在宅の重度の障がい者の日常生活と社会活動の範囲の拡大を図ることを目的に、タクシー料金助成事業(一部助成)を行っています。

平成25年度の「福祉タクシー利用券」を3月29日(金)から発行する予定です。対象者の条件がありますので、問い合わせください。

申請には、各種障害者手帳、印鑑を持参してください。

糸島市福祉タクシー利用券 小型 初乗運賃 平成25年3月31日まで

※写真は平成24年度分

問い合わせ 糸島市福祉支援課 ☎(332) 2073

ITOSHIMACITY INFORMATION

平成25年度 市民提案型まちづくり事業を募集 市は、まちづくりに積極的な団体を応援します

問い合わせ

糸島市地域振興課 ☎(332) 2062

糸島市公式HPより 市民提案型まちづくり 検索

補助団体の要件

対象団体 次の要件をすべて満たし、営利・政治・宗教活動を目的としていない団体

- ①市内に主たる事務所や活動拠点を有すること
- ②原則として1年以上の活動実績があること
- ③3人以上で構成されていること
- ④構成員の過半数が市内に住所を有すること、または市内に在勤、在学していること

対象事業 市民団体などが自主的・主体的に取り組む事業のうち、地域の活性化や課題解決が図られる事業

※公開プレゼンテーションへの参加が助成の条件です。

市では、市民が主役のまちづくりを推進するため、多様な市民ニーズを促し、市民団体の自由な発想を生かした効果的なまちづくり事業を応援します。

事業概要 提案された事業内容を審査し、採択した事業に、必要経費を設定金額に応じて助成します。

募集期間 3月15日(金)～4月12日(金)

応募先 地域振興課(市役所本庁舎2階)に提出

申請書提出場所 地域振興課・NPO・ボランティアセンター、ホームページ

※3月1日(金)より配布開始

事業期間 補助金交付決定日から平成26年03月31日まで

『平成24年度の報告会』を開催します 『平成25年度の説明会』

今年度に助成を受けた16団体による事後報告会と次年度の説明会を開催します。

- 日時** 4月8日(月)
報告会13時～ 説明会17時～
- 場所** 市人権センター3階大会議室



昨年の公開プレゼンテーションの様子

シリーズ国保

70～74歳の1割負担が据え置きになります

問い合わせ

糸島市国保年金課 ☎(332) 2071

70～74歳の人の病院などで支払う一部負担金が、法令の改正により平成26年3月31日まで1割のまま据え置かれることになりました。

更新した高齢受給者証を自宅に郵送します

一部負担金の1割負担据え置きに伴い、平成25年4月以降に使用する「国民健康保険高齢受給者証(白色)」を、3月下旬に普通郵便で世帯主宛てに郵送します。

4月以降に病院などを受診するときは、新しい高齢受給者証を使用してください。

※保険証はそのまま使用してください。

更新の対応方法

国民健康保険に加入している70～74歳の人で、現在2割(ただし平成25年3月31日までは1割)と記載された高齢受給者証を持っている人

※現役並み所得者の3割負担は変更ありません。



腎臓疾患患者福祉給付金(後期分)の申請を受け付けます

問い合わせ

糸島市福祉支援課 ☎(332) 2073

糸島市公式HPより 夜間透析 検索

県では、就労などにより、夜間に人工透析による治療を受けている人に、通院に伴う交通費の一部を助成しています。

対象者 福岡県内に居住し、次の要件をすべて満たす人。ただし、所得制限があります。

- ①身体障害者手帳(じん臓機能障害)の交付を受けていること。
- ②夜間(17時以降)の人工透析回数が1か月に5回以上あること。
- ③通院距離(自宅から医療機関までの距離)または、通院費用が次のア～ウのいずれかに該当すること。
- ア、自家用車使用の場合、通院距離が片道10km以上であること。
- イ、公共交通機関使用の場合、1か月2,000円以上の運賃を負担したこと。
- ウ、タクシー使用の場合、領収書に基づき、1か月2,000円以上の負担をしたと認められること。
- ④その他の制度で交通費の補助を受けていないこと。

給付金額 月額2,000円

対象期間 平成24年10月～平成25年3月

受付期間 3月29日(金)

申請に必要なもの

- ①福岡県腎臓疾患患者福祉給付金認定申請書
- ②通院証明書
- ③受給資格者が属する世帯主の住民票の写し(続柄記載があるもの)
- ④受給資格者と扶養義務者の前年の所得課税証明書
- ⑤債権者登録申出書
- ⑥通帳の契約内容部分の写し
- ※③～⑥は、今年度初めて申請をする場合、または変更がある場合のみ必要です。

子ども会育成会をご存じですか 研修会を実施します

問い合わせ

糸島市生涯学習課 ☎(332) 2092

子ども会育成会の新役員向け研修会を開催します

子ども会と子ども会育成会の仕組みを正しく理解していただき、子ども会活動のさらなる充実、活性化を図ります。

日程・研修会場

- ①3/13(水) 志摩第二庁舎会議室1
- ②3/21(木) 深江公民館大ホール
- ③3/26(火) 市役所本庁舎501会議室

※3会場とも内容は同じです。

時間 いずれも19時30分～21時
※19時から受付開始

対象者 子ども会育成会新役員、子ども会指導者になれる人、その他子ども会および子ども会育成会にご協力いただける人など。

子ども会は、子どもの社会性を養う場です

子ども会とは、子どもたちが地域の仲間と楽しく遊ぶための子ども会です。子ども会の活動で、年齢の異なる子どもたちが地域の仲間と集団で活動しながら、社会性や協調性、責任感などを学びます。その活動は、子ども自身により運営されることが理想です。

子ども会をサポートする子ども会育成会

子ども会育成会は、子どもを持つ保護者ももちろん、地域に住むすべての人たちが会員です。子ども会が自由で積極的に活動できるように、環境整備や金銭的な支援など側面から援助することを目的とします。

現在、市内には約190の子ども会育成会がありますが、子どもの保護者で構成されている場合がほとんどです。地域みんなで子どもを支える組織が子ども会育成会の理想的な形です。次代を担うたいせつな子どもを地域のみならず育てる環境づくりにご協力をお願いします。

ITOSHIMACITY INFORMATION

さんかく情報局

「わが社も応援!Happy子育て」写真展作品募集

問い合わせ

糸島市人権政策課 ☎(332) 2075

糸島市公式HPより 子育て応援宣言

検索

仕事も家庭もたいせつにしたい

育児・介護休業法や次世代育成支援対策推進法など、子育てや介護を行う労働者を支援する制度は少しずつ進んでいます。

しかし、働く女性の約6割が、いまだに出産・育児を機に退職している現状があります。退職の理由として、「家事・育児に専念するために自発的に辞めた」という回答が39%ある一方で、「仕事を続けたかったが、育児と仕事の両立の難しさで辞めた」という回答も26%あります。

出産後も働き続けたい女性や家事・育児にもっと参画したい男性にとって、育児支援制度の整備は必要です。そして、その制度を利用する人のためにも、企業全体で従業員の子育てを応援する雰囲気づくりが欠かせません。

福岡県では、身に付けた職業経験を中断することなく、子育てを応援宣言企業登録マーク

増えています
子育て応援宣言企業

福岡県では、身に付けた職業経験を中断することなく、子育てを応援宣言企業登録マーク

をしながら働き続けることができる社会の実現をめざしています。男女従業員の子育てを支援するための具体的な取り組みを企業・事業所のトップが宣言し、県に登録するのが「子育て応援宣言企業」登録制度です。

現在、子育て応援宣言企業として登録している企業は県内で4000社を超え、市内でも70社を超えています。

あなたの会社も子育て応援宣言してみませんか

子育て応援宣言企業に登録すると、県や市の入札参加資格審査での加点制度が利用できたり、企業のイメージアップにつながったりとさまざまなメリットがあります。

子育てを応援する取り組み、従業員の性別や人数、雇用形態は問いません。また、育児休業に関する限りに限らず、職場として仕事と子育てを応援する内容であれば宣言できます。詳しくは福岡県子育て応援宣言のホームページをご覧ください。

子育て応援宣言企業in糸島 「わが社も応援!Happy子育て」写真展

作品募集

子育て応援宣言企業として、子育て支援の取り組みを推進している企業をより積極的にPRするため、従業員のみならずの子育ての姿を撮影した写真を募集します。寄せられた応募写真と企業紹介を併せた写真展を、男女共同参画センターや市行事の会場で開催し、市ホームページでも広く市民のみなさんに紹介します。応募の詳細は市ホームページから「子育て応援宣言」で検索してください。



わが社イチオシの子育てパパ・ママの写真をぜひ応募ください

「イクメン!カジダン!新九州男児」

◆写真を貸し出します

近ごろは、子育てを楽しむパパ=「イクメン」や家事に積極的な男性=「カジダン」の姿を目にする機会が増えてきました。性別を問わず、家庭や地域で多様な関わりを持つことは、豊かな人生を送ることにつながります。

◆地域の行事などで「イクメン」や「カジダン」の写真を展示しませんか

市では、九州各県・市の男女共同参画センター合同プロジェクトで開催した「新九州男児」の写真を貸し出します。表情豊かに生活する「イクメン」「カジダン」の写真は、見る人の心を温かくしてくれます。ぜひご利用ください。

写真貸出に関する問い合わせ
男女共同参画センターラポール
☎(324) 2800

博物館だより

3月24日(日)まで

冬季企画展開催中!

伊都国歴史博物館

近世糸島

「藩」と「村」をキーワードに、絵図や古記録などから糸島の近世をひも解きます。江戸時代の糸島はどのよう

に治められていたのか、またその中で、さまざまな問題と向き合いながら協力して暮らした村の人びとの姿などを紹介しています。彩色豊かで、丁寧に描かれた絵図類は必見です。

志摩歴史資料館

糸島のひなまつり2013

糸島市内を中心に集められた華やかなひな人形が展示室内いっぱいになり並びます。



博多人形師の佐藤好昭氏が収集した伝統的なひな人形

問い合わせ

伊都国歴史博物館 ☎(322) 7083
志摩歴史資料館 ☎(327) 4422

こころコラム

少年兵士問題に立ち向かう

前原中学校 3年 吉野 絢奈

「撃て、撃て!」目隠しをされ、大人に叫ばれ、怖くて引き金を引いた。誘拐されてから毎日、人を殺す練習をさせられた。

これは私が出会ったコンゴの元少年兵士の体験談である。友を殺し、麻薬も使った。そんな世界から奇跡的に抜け出した彼は今、少年兵士問題を解決するための活動を行っている。

今も30~50万人もの少年兵がいるという。私は思った。

「大人にとっ て、子どもは、どんな存在なのか。日本では、愛しい存在である。そうやって愛されている私には、こ

の事が事実だと受け入れるのは難しく、つらかった。一つだけ分かったことは、これが続いているは、絶対にいけないということ。私にできることは何か。私は、この現状を伝えていこうと決めた。

しかし、ある大人にはこう言われたこともあった。「自衛隊が何かを派遣して現地で子どもを救い出すなら分かるが、この問題を中学生が人に伝えて、何が起きるのか」

確かに分からない。例え少年兵が救われても、人を殺した子どもを受け入れてくれる故郷はなく、やがて生きるために兵士になり、今度は自分が子どもを誘拐する側となる…。この負のサイクルを私が止められる

はずがない。だが、元少年兵の彼は「生き残った私には命をかけて世界に少年兵の現状を伝える責任がある」と言っている。ならば、私たちも同じなのではないか。偶然日本という平和な国に生まれているが、生きている者として彼のよう

に活動する責任があるのではないか。自分には解決できない問題だと決めつけてしまっているのだろうか。ひどい目に遭っている子どもの存在すら知らずに生きてゆけるのか。それとも、自分にできることを探したとえ解決できない問題だと

しても立ち向かおうとするのか。私は迷わず立ち向かう方を選びたい。「大人にとって子どもとは、どのような存在なのだろう。どんな国に生まれても、この問いに答えたい。愛しい、大事、未来を担うたいせつな存在」という答えが返ってくる日が来るために。

**ダイニングバー
nico (ニコ)**

地元糸島を愛するパブリックバーとしてJR筑前原原駅前にオープン以来、おかげさまで今春で1周年を迎えることとなりました。洋食がメインですが、食材の旬の時期によっては、和食もご用意しています。お好きな飲み物でゆったりとおくつろぎください。

所在地
糸島市原前中央2-1-21(3階)
営業時間
19:00~26:00
問い合わせ ☎(321)0825
ホームページ
<http://www.dining-nico.jp>



問い合わせ 糸島市農業振興課 ☎(332)2087

**くつろぎダイニング
和楽mama(わがママ)**

栄養士が作る野菜料理中心のヘルシーランチバイキングのお店です。店内では作家さんたちの手作り雑貨などを販売している他、講座や心身ケアも開催中。アットホームな空間でくつろぎと癒やしを提供させていただきます。

所在地
糸島市加布里1023番地
営業時間
ランチタイム 11:30~14:30
ティータイム 15:00~17:30
問い合わせ ☎(324)0319
ホームページ
<http://wagamama.jimdo.com/>



われら

**地産地消
応援団**

糸島市では、市長を応援団長、市内飲食店や食品加工業者、宿泊施設、農畜海産物直売所などを応援団員とした「地産地消応援団」を発足させ、地産地消の推進を図っています。さあ、あなたの周りで、地産地消応援団を掲げている店舗を探してみてください。

地産地消応援団員は、随時募集しています。お気軽にお問い合わせください。

**いとしまエコライフのススメ
~今日からあなたもエコ達人~ No.22**

**「芥屋地域環境保全ボランティアグループ」が
環境美化で知事表彰を受けました**

2月6日に平成24年度環境美化推進功労者等知事表彰の表彰式が行われ、「芥屋地域環境保全ボランティアグループ」に、福岡県知事から表彰状が授与されました。

同グループは、平成12年から、毎週土曜日に志摩芥屋の海岸で漂着ごみなどの清掃を実施。平成19年からは、芥屋漁港内に繁殖するアオサを漁業者などと協力して除去し、地域環境の保全に努めています。

他にも、地元小学校で漂着ごみについての講話や海岸清掃体験のサポートを行うなど、環境学習にも貢献しています。

グループのみなさんの話では、「清掃を始めたころは、しゃがんでごみを拾い出すと、そこだけでごみ袋がいっぱいになるほどの多さだったが、地道な

活動の成果により、今では1時間で数百メートルも清掃できるようになった」とのこと。

このきれいになっていくことへの喜びが、さらなる活動へのエネルギーになっているそうです。



表彰式に出席したメンバー。左から北原達亮さん、久保秀明さん、東志節さん、高山香月さん

ごみを
分けて
資源に

可算ごみの
量の変化

平成23年4月~平成24年1月	21,779トン
平成24年4月~平成25年1月	21,977トン
前年比	+0.9%

問い合わせ

糸島市生活環境課
☎(332)2068
FAX(321)1139

訪問購入(買取)に関する法律の一部が改正されました

訪問購入にストップ

古い洋服や不要品を引き取るなどと言って家に上がり込んだ業者から、貴金属をわずかな金額で買い取られたという相談が、全国で急増していました。

そこで、そういった「訪問購入(買取)」を規制すべく、特定商取引法の一部が改正されました。

法律が改正されたとはいえ、すぐに訪問購入(買取)がなくなるわけではありません。

もちろん、すべてのケースが悪質商法とはいえ、適正な取引とみなされる場合もあります。困ったことや気になることがあれば、すぐにご相談ください。

【主な改正内容】

- ◆勧誘の際に、購入業者の氏名や購入物品の種類、勧誘目的について、事前に告げる義務があります。
- ◆勧誘を希望していない人に対する勧誘が禁止されました。また、勧誘の意思確認が業者に義務付けられ、いらぬと断った人に対する再度の勧誘が禁止されました。
- ◆訪問購入(買取)もクーリング・オフの対象となり、契約書面を受け取ってから8日間は、物品の引渡自体を断ることができます。また、この期間内に買い取った物品を購入業者が、別の第三者に売却した場合は、消費者に対し、すぐに連絡することが義務付けられました。これらの内容に違反があった場合、その事業者は行政処分の対象となります。

糸島市消費生活センター 高額賞金が当たった!?

ある日「さん」の元へ「重要!」と書かれた封書が海外から届きました。驚いて中を見ると、懸賞総額100億円の文字が目に入り、思わず自分が当たった!?と誤ってしまいました。事務手数料として1万円が必要と書かれていたので、すぐに支払おうとしたが、「懸賞に対してエントリー資格が確認されました。登録すればあなたに代わってエントリー手続きをします。」と書かれた注意書きに気付きました…。

このように、高額な賞金に当選したと誤解を招く手紙が届いたという相談が、全国で多数寄せられています。一度、手数料を振り込んでしまうと、「今回は外れたので次の懸賞へエントリーするための手数料が必要」と何度も請求されたり、カード引き落としの手続きをすると定期的に口座から引かれ、知らぬ間に高額を支払ってしまうというケースもあります。同じように海外宝くじの購入を勧める案内文書が届く場合もありますが、海外の宝くじを国内で購入するのは法律で禁止されています。

このような文書が届いても無視をして、絶対に振り込まないようにしましょう。

問い合わせ

糸島市消費生活センター ☎(332)2098 月~金曜日(土・日・祝日を除く)9時~17時

生活の豆知識

まずは
ご相談を

まずは
ご相談を

くらしの 情報

3月

日	月	火	水	木	金	土
						1 2
3	4	5	6	7	8	9
10	11	12	13	14	15	16
17	18	19	20	21	22	23
24	25	26	27	28	29	30
	31					

納期内にまよう
納めよう

3月の納期

- 市県民税……………随時
- 固定資産税……………随時
- 国民健康保険税……………10期分
- 介護保険料……………10期分
- 後期高齢者医療保険料……………9期分
- 保育料……………3月分
- 市営住宅家賃……………3月分

いとしま TOPICS

● 尊い命を救った4人に 表彰状が贈られました

火災現場で人命救助を行った4人、林啓一郎さん、山下聖一さん、田原耕一さん、高見速人さんの功勞を称え、2月14日に糸島市消防本部消防長室で表彰状が授与されました。林さんと山下さんは1月13日に高田で、田原さんと高見さんは同月22日に井原で発生した火災現場に誰よりも早く駆け付け、計4人を救助されました。



左から林さん、山下さん、田原さん、高見さん

平成25年度糸島市文化協会 会員を募集します

- 対象 現在、市内に拠点を置き芸術文化活動をしている団体や個人(ただし、音楽部門、演劇部門は、団体のみ募集します)
- 募集部門
 - 【美術部門】絵画・書道 写真・手描・押し花 陶芸など
 - 【文芸部門】俳句・短歌・風詩・川柳など
 - 【生活文化部門】茶道・香道・書道・和太鼓・吹奏楽・三味線・民謡・歌謡・コーラス・長唄・大正琴・詩吟など
 - 【演劇部門】日本舞踊・詩舞・バレエ・ダンス・伝承芸能など
 - 会費 (中学生以下無料)
 - 【団体会員】1人につき年額 1,000円
- ※団体は5人以上であること。
※開会費は11月に伊都文化会館で芸術の祭典を開催予定。
【申込方法】糸島市文化課に備え付けの申込用紙に必要事項を記入し、文化課に提出してください。
【申込期限】3月29日(金)
※随時加入できますが「芸術の祭典」へ参加する場合は7月中旬までに加入してください。
【問い合わせ】糸島市教育委員会文化課(文化協会取次窓口) ☎(092)20603

青年団員を募集します

糸島市青年団では、ふるさと糸島の発展に役立ちたいという思いを胸に、さまざまな活動に取り組んでいます。
糸島市生涯学習課 ☎(092)20602

申し込み・問い合わせ

糸島市生涯学習課 ☎(092)20602

平成25年度第1回甲種 防火管理新規講習の開催

糸島市消防本部では、甲種防火管理新規講習を実施します。
【日時】4月25日(木)・26日(金)の2日間
9時～16時30分
【場所】糸島市消防本部3階研修室

申込期間

3月18日(月)～4月19日(金)
【受付場所】糸島市消防本部予防課

案内・申込書記布場所

糸島市消防本部予防課 ☎(092)424222

司法書士による 無料法律相談会

振り込め詐欺や架空請求などの悪質な請求、多重債務・相続・遺言など身近な法律トラブルについての相談会です。事前予約は不要、秘密も厳守されます。
【日時】3月30日(土)
10時～13時

【個人会員】

年額 2,000円
【主な行事】11月に伊都文化会館で芸術の祭典を開催予定。
【申込方法】糸島市文化課に備え付けの申込用紙に必要事項を記入し、文化課に提出してください。
【申込期限】3月29日(金)
※随時加入できますが「芸術の祭典」へ参加する場合は7月中旬までに加入してください。
【問い合わせ】糸島市教育委員会文化課(文化協会取次窓口) ☎(092)20603

ドリームトレイサー スタンプを大募集

ドリームトレイサーは、市内

会場 深江公民館

福岡県司法書士会福岡西支部 ☎(0945)58222

あなたの気づきか たいせつな命を救います

国では自殺者の多い3月を自殺対策強化月間と定めています。自殺の予防には、周囲のみならず自分が悩んでいる人に気づき、声をかけ、必要な支援につなげるなど、温かく見守ることが大切です。

この機会に、自分や周りの人の 心の健康について考え、悩んでいる人がいる場合は、相談機関へ相談してください。

【電話相談】ふくおか自殺予防ホットライン(24時間年中無休) ☎(092)070803
【精神科医師による面談】☎(092)070803

こころの健康相談(無料)

【日時】毎月第1～4水曜日
13時30分～14時30分
※前日までに要予約
【会場】糸島保健福祉事務所
【連絡先】糸島保健福祉事務所 ☎(092)206026
【カウンセラー】対面相談 ☎(092)206026
【119】の相談(無料)

平成24年度は市民まつり の27時間耐久餅つきに挑戦し、 クリスマスには団員がサント なつてプレゼントの配達を行っ た。ユニークな事業を行いま した。

糸島市図書館 蔵書点検が終了しました

平成24年度は市民まつりでの27時間耐久餅つきに挑戦し、クリスマスには団員がサントなつてプレゼントの配達を行うなど、ユニークな事業を行いました。また、中高生を対象にしたジュニアリーダーズクラブ「どんぐりに」ボランティアアスタツプとして参加し、青少年の健全育成にも一役買っています。
あなたも糸島で元気いっぱい活動してみませんか。
対象 18歳以上で糸島市や市近郊に住住する人
申し込み・問い合わせ 糸島市青年団事務所 ☎(092)20603

申し込み・問い合わせ

糸島市青年団事務所 ☎(092)20603

糸島市の人口(1月末現在)

校区名	人口(人)	男性(人)	女性(人)	世帯数(世帯)
波多江	12,283	5,897	6,386	4,909
東風	8,147	4,025	4,122	3,216
前原	11,034	5,184	5,850	4,385
前原南	8,905	4,169	4,736	3,609
南風	8,826	4,234	4,592	2,986
加布里	7,480	3,524	3,956	2,919
長糸	2,124	1,005	1,119	758
雷山	3,790	1,839	1,951	1,416
怡土	7,478	3,661	3,817	2,791
一貴山	3,568	1,679	1,889	1,306
深江	5,318	2,451	2,867	2,058
福吉	4,158	1,939	2,219	1,531
可也	9,056	4,331	4,725	3,250
桜野	2,704	1,290	1,414	932
引津	5,609	2,634	2,975	2,080
合計	100,480	47,862	52,618	38,146
先月比		-37	-17	29

糸島市の交通事故・火災発生状況(1月中)

交通事故		火災発生	
件数	57件	件数	3件
死者	0人	建物	3件
傷者	72人	その他	0件
		救急車出動	337件

編集後記

「伊都国っていつ滅んだんですか?」と市民のみなさんに聞かれるたびに、地元の歴史を知ってもらおう機会が必要だと思っていました。伊都国は、決して滅んだわけではなく、古墳時代以降は畿内のヤマト王権の下、外交拠点から軍事拠点へと性格を変えながら、その責務を果たしていったのです。
今号の特集では、そのごく一部のご紹介でしたが、斯馬国の存在についても認識を深めていただけたら幸いです。もっと詳しく知りたい人は、ぜひ伊都国歴史博物館・志摩歴史資料館へどうぞ!(三嶋)

いとしま Event Guide in Itoshima 講座&イベント案内



二十歳以上限定「トム・ソーヤーの冒険」

みんなのコンサートin伊都文化会館



響ホール室内合奏団のみなさん

毎回みなさんの身近な場所で気軽に本格的な生演奏を楽しめると好評の「みんなのコンサート」。今回は、「響ホール室内合奏団」団員による弦楽五重奏を企画しました。ヴァイオリン(2人)、ヴィオラ、チェロ、コントラバスの5人編成。弦楽器の音の重なりをお楽しみください。

響ホール室内合奏団

北九州市の音楽専用ホール・響ホールの初代館長の熱意から「響ホール室内合奏団」という名称で1998年に結成。響ホールを拠点に地域に根付いた活動を続ける一方、2003年より2年続けて英国公演を行い、2006年韓国国際音楽祭に招聘される。2008年には創立10周年を記念して、北九州、和歌山、東京にて公演を行う。2011年には韓国ソウルアートセンター室内合奏ホールのこけら落とし公演に出演。また、北九州の姉妹都市である仁川広域市(韓国)にて交流演奏を行うなど、国内外で活動の場を広げている。2003年北九州市市民文化奨励賞受賞。2005年特定非営利法人を設立。現在団員19人。

今回の出演者



森田 輝美さん (ヴァイオリン) 山下 陽子さん (ヴァイオリン) 松原 陽子さん (ヴィオラ) 岸本 善輝さん (チェロ) 武富 祐子さん (コントラバス)

演奏曲目

- ・四季より「春」第一楽章
- ・ハンガリー舞曲第五番
- ・となりのトトロ
- ・見上げてごらん夜の星を
- ・情熱大陸 他

3月20日(水・祝) 開場13時30分、開演14時(1時間短縮)
 伊都文化会館ホワイエ 無料
 伊都市文化課 ☎(332)2093

アグリコラポイントししま第7回ワークショップ「糸島産産物の地域ブランド化」パート2

地域資源を活用した新品種の創出など、6次産業化の応用編です。専門家による分析や成功事例から、ブランド化について考えます。

- 【講演】
 ①「糸島と“香の野菜”久保田農園」久保田農園会長 久保田 稔さん
 ②「JA糸島産直市場 伊都菜彩の経過報告と今後の取り組み」JA糸島 直販担当部長 小金丸 肇さん
 ③「ニーズに基づく商品開発と研究機関との連携方法」九州沖縄農業研究センター 後藤 一寿さん

3月20日(水・祝)14時~17時
 九州大学伊都キャンパス 総合学習プラザ2階大講義室
 伊都市農業振興課 ☎(332)2087

親子スキントッチ教室

身近なものを使ったマッサージや手遊び、ふれあい遊びを行います。

3月16日(土)10時~12時
 健康福祉センターあごら 児童幼児親子15組
 3月12日(火)までに要申し込み
 申し込みman:紺川
 Eメール p-ravi.mb5@ezweb.ne.jp
 申し込みman:肥田 ☎090(116)3621

映画「トム・ソーヤーの冒険」上映会

アメリカ開拓時代、ミシシッピ川沿いで大自然を元気に駆け回るトム・ソーヤーの大冒険。1980年に放送された名作アニメの編集版。

3月16日(土)10時10分~11時40分
 糸島市二文庁舎3階303会議室 無料(申し込み不要)
 糸島市図書館二文館 ☎(332)2118

東洋医学豆講座

東洋医学の健康法や病気予防への活用として、家庭でできるツボ健康法を実践形式で学べる講座を開催します。

3月10日(日)13時~15時
 深江公民館 無料
 30人(申し込み不要)
 糸島鍼灸マッサージ師会 ☎(322)3815
 Eメール hari_tokuji@yahoo.co.jp



スキルアップ講座の様子

響ホール室内合奏団のみなさん



竹の子祭り体験の様子

モノに出あう。コトに出あう。ヒトに出あう。それは、明日のたからものー

婚活フォーラム「いとしま婚活応援フォーラム~婚活が地域を元気にする?~」

結婚するとはどういうことなのか、現代の結婚事情に詳しい講師を招き、「小さな親切 大きな幸せ」と題して話をいただきます。併せて、いとしまロマンス会議主催の平成24年度婚活支援事業の報告を行い、真剣に結婚を希望する若者の婚活の応援と地域のつながりについて考えます。
 【講師】
 山崎 雅子さん(公益財団法人 福岡県地域福祉財団)
 ※「いとしまロマンス会議」とは…市と関係団体が連携して婚活支援を推進していくための組織です。

3月17日(日)14時~16時 (開場13時30分)
 伊都文化会館視聴覚室 無料(申し込み不要)
 NPOいとしま お結び事業部(糸島市池647-2) ☎090(957)7424(馬場)
 Eメール info@omusubi.com
 ホームページ http://www.i-omusubi.com

松林の枝拾いアクション~美しい里浜を未来へ・100万本の枝拾い!~



松枯れが進む芥屋~野北地区

松枯れの感染源の一つとなる「落ち枝」。これは、機械を使った枯れ木の林外搬出では拾いきれないもので、松林内に無数に点在しています。放置しておくと、さらなる松枯れの原因となるため、市民ボランティアの手により、まずは100万本の回収をめざします。昼食はおにぎりとしし鎖を用意します(有料200円)。

第1回:3月3日(日)10時~12時30分
 第2回:3月23日(土)10時~12時30分
 小雨決行
 市立芥屋公民館駐車場 (芥屋グラウンド横)
 ※100人程度(申し込み不要)
 片長靴、軍手、タオル、長靴
 ※地域ネットワーク 里浜つなぎ隊(選考)
 Eメール satohama.pr@gmail.com

里山を守る会「竹の子祭り体験」

タケノコを掘って、食べて、里山保全! 期間中はいつでも参加可。事前予約してお越しください。



3月20日(水・祝)~4月30日(火)10時~15時
 有田神社周辺竹林(糸島市有田) 無料 ※掘った皮付きタケノコ1kg500円(茹でたものもあります)
 ※長靴、軍手※掘は無料で貸し出します
 ※毎日各20人程度(要予約)
 車有り
 里山を守る会(有田) ☎090(3734)2690

糸島市林業研究クラブ主催 シイタケ菌打ち体験

クヌギの原木にドリルで穴を開け、シイタケの菌筒を金づちで打ち込みます。

1年後の来年の秋には、ぶつくりとした肉厚のシイタケが収穫でき、安心安全の美味しいシイタケを味わうことができますよ。

- 【内容】
 ①シイタケ栽培方法の講習
 ②シイタケの菌筒

3月30日(土) 9時~12時ごろ(小雨決行)
 1口2,800円 (菌筒10cm、長さ1mの楠筒原木5本持ち帰り)
 40分(1人何口でも可) 要事前申し込み(40口になり次第受け付け終了)
 糸島ファームパーク伊都園 ☎(322)7661

志願いきいき女性の会主催 スキルアップ講座(3月開催分)

男女共同参画の心豊かな社会をめざし、女性支援の活動として、スキルアップ講座を行っています。1日のみの参加もできます。

- ①11日(月)陰陽のバランスを知って健康になろう…羽根田 裕子さん
 - ②13日(水)ベビーマッサージ体験会…菊池 悦子さん
 - ③22日(金)親子で楽しむリトミック…菊池 悦子さん・大木 奈々さん ※いずれも10時30分~
- 男女共同参画センターかかやき(可也公民館) 20人(要事前申し込み) 500円(資料代) ☎090(4403)1312(菊池) Eメール shima@iki.bbq.jp

【略語の説明】 会=会場 開=所在地、場所 開=問い合わせ 対=対象 内=内容 定=定員 開=募集期間 開=講師 料=料金、費用 集=集合場所 駐=駐車場 持=持参するもの 託=託児 申=申し込み 開=開催、開催時間 締=締め切り 休=休館日 他=その他

元気自慢! 小さなオールラウンドプレーヤー

東風小学校5年生
馬場 涼平君(洞北/11歳)

第32回全日本バレーボール小学生大会全国大会出場
第20回中部地区小学生バレーボール新人大会 優勝



ある雑誌で、「日本一元気と紹介されたジュニアバレーボールチーム『東風カブト』。そのチームの新主将になった馬場涼平君。現在、部員数6人とギリギリの人数ですが、どこにも負けないう大きな声を出し合って、週5日の練習を楽しんでいます。

昨年は、チーム結成からわずか3年で全国大会出場を果たし、強豪チームとして注目を集めました。しかし、6年生引退後の新チームは、5年生2人、3年生1人、2年生1人、1年生2人で、試合経験者は涼平君のみ。1年生のサーブ成功率はわずか30%で、技術的にもまだまだです。それでも、いつも声を掛け合い、チ

ームプレーをたいせつにする彼らは、2月に行われた第20回中部地区小学生バレーボール新人大会で、優勝を果たしました。

その時の立役者が、攻守の要で、オールラウンドプレーヤーの涼平君。身長141cmと小柄ながら抜群の腕力でコート中を動き回りプレーでも精神面でもチームの核として後輩たちを引っ張ります。得意技はレシーブ。どんなに強くて難しい角度のボールにも、体を張って飛び付く身のこなしが自慢です。

普段の練習は、女子6人チームの東風ハッピー」と切磋琢磨。体育館には、常に元気な声が響き渡りますが、権崎和也監督の

機が飛ぶと一瞬で静まり、監督の言葉に全神経を傾ける、その集中力は大人顔負けです。

後れを取るまいと、率先して練習に励み、バレーボールというチームプレーをおし、素直に、ひた向きに努力することのたいせつさを学んでいる涼平君たち。

「九州の頂点に立つ」という高い目標に向かい、きつと自分たちの力で、前チームを上回る、新たなチームワークを作り上げることでしょ。

楽しんで学ぶことはなし、ただひたすら努力のみ。



元気に素直に練習に励む東風カブトと東風ハッピーのメンバー

みんなで遊ぼう

二丈交流体験広場

市民と都市住民の農業体験の場、憩いと交流の場として設置されている二丈交流体験広場をご存じですか。

約2万㎡の敷地には、誰でも自由に利用できる「ふれあい広場」や、農業研修施設(宿泊施設)・体験農園などがあります。

ふれあい広場 (駐車スペース 83台)



芝生スペース

遊具施設



グラウンドスペース

借も利用しています



農業研修施設、体験農園 (駐車スペース 19台)



農業研修施設、体験農園の利用は、新たな農業の担い手となる農業研修生が対象です。利用の際は、申請による許可が必要です。詳しくはお問い合わせください。

二丈交流体験広場 (糸島市二丈深江2131番地1)

問い合わせ 糸島市農業振興課 ☎(332)2087

広々としたふれあい広場の芝生スペースは、開園時間中は公園として誰でも自由に利用できます。

また、グラウンドスペースは、申請による許可が必要です。「市民と都市住民の交流事業」や「校区振興協議会、行政区などの行事」のスポーツイベントなどに利用することができます。

使用は無料です。ぜひご利用ください。

休園日 12月31日～翌年の1月4日
開園時間 (ふれあい広場) 8時～17時 (7月～9月は、8時～19時)



うちの子 紹介30

桐原 大翔くん(長男・左)
将都くん(次男・右)
(5歳と3歳/浦志)
智史さんと和子さんの長男・次男

面 白い性格の大翔は、いつも家族の盛り上げ役。スイミング教室では、だんだん級が上がり、帽子の色が替わるのを喜んでます。そんなお兄ちゃんの影響もあり、将都も最近では水に落ちるようになりました。

夕食作りや片付けを手伝ってくれる優しい兄弟。これからいろんなことにチャレンジして、挨拶のできる子になってね。

市民のみなさんのお子さんへのメッセージをお待ちしています。
申し込み・問い合わせ/糸島市秘書広報課 ☎(332)2111



左から清水ミチコさん、指揮者の藤野浩一さん、小原孝さん、島田歌穂さん

豪華メンバーによるコンサート

伊都文化会館で宝くじおしゃべり音楽館

宝くじの収益が社会貢献につながっていることの周知・広報の一環として、全国で開催されているコンサートが2月9日、伊都文化会館にやってきました。テレビでお馴染みの清水ミチコさんの軽快なトークが会場を和ませ、またミュージカルなどで活躍する女優の島田歌穂さんやラジオNHK-FM「弾き語りフォーユー」で知られるピアニストの小原孝さん、東京ニューシティ管弦楽団の共演により、数々の名曲が奏でられ、聴衆を魅了していました。

志摩中陸上部が2年連続で優勝

快晴の下、第43回糸島駅伝大会

糸島の新春恒例のイベント「糸島駅伝大会」が2月3日、可也小学校をメイン会場に開催されました。43回を迎える同大会には、われこそはと市外からもたくさんチームが参加します。今年は全52チームが参加し、可也山を2周する全長約26キロのコースで、優勝を懸けたデッドヒートを繰り広げました。最後は、志摩中学校陸上競技部が1時間28分44秒のタイムで2位以下を3分以上引き離しゴール。昨年に続き2大会連続で優勝を飾りました。



毎年、市外から多くの選手が自分の限界に挑戦しに訪れる

地域独自の路線バスを運行

買い物や通院など高齢者の移動をサポート

一貴山校区の自主運行バスの運行開始式が1月29日、一貴山公民館で行われました。自主運行バスとは、地域のボランティアが運転手を務め、車両や燃料などの運行費を市が負担するものです。地域と市が協働で運行するため、路線などを細かく設定し、高齢者などの移動手段を確保できる他、家族の負担が減らせる効果があります。式典が終わると、早速、利用者が乗り込み第1便が出発しました。



利用者に乗せた自主運行バスの第1便が出発した



事業の安全な運行を祈念して厳かな式典が行われた

人口増加で活気あるまちづくりを

前原東土地区画整理事業が着工

糸島高等学校東側(糸島市篠原・浦志他)で始まる「前原東土地区画整理事業」の起工式が、1月29日に執行されました。将来にわたって持続可能な糸島市をめざし、約20ヘクタールの大規模な宅地開発が進められ、2年後以降、約1,000戸・3,600人を擁する一つの「まち」が、少しずつ形になっていく予定です。この事業が、地域発展の起爆剤となることに大きな期待がかかります。

白砂青松の里浜を未来へ

深刻な松枯れ対策へ、官民協働でシンポジウム

海岸線の松枯れを止め、かつての美しい姿を蘇らせようと、2月17日、芥屋地区で300本の松の植樹を行い、志摩中学校体育館で「松林保全再生シンポジウムin糸島」が開催されました。この中で、専門家から「松の保全地域を決定し、場所によっては広葉樹へ樹種転換すること」などの必要性が示されました。今後は、害虫の習性、薬剤空中散布の時期、松や広葉樹の特性など、知識を共有し、より良い方向へ導くために議論する場ももたれる予定です。



早速、市民による枝拾いで、害虫駆除をしようと呼び掛けられた(22ページ参照)

大きな箸で大きな幸せを

新婚を祝う野北久米地区の伝統行事

聖徳太子の弟、来目皇子ゆかりの地である志摩野北久米地区で1月20日、伝統行事「大箸祝い」が行われました。久米神社と壇安神社の氏子によって受け継がれ、毎年、新婚の夫婦に柳の木で作った直径約5cm、長さ40cmもの大きな箸が贈られます。大きな柳の箸には、風雪に耐える力で、家庭円満、ご飯をたくさん食べて、元気な子どもが生まれてくるようにとの願いが込められています。この日、平野敏郎さん・彩加さん夫妻に贈られました。



新婚の平野夫妻に、柳の木で作った大箸が贈られた