

# いとしま

9-1

2012  
No.64



## 糸島ふるさと大使・ 山内恵介さんに会いに行こう！

10月6日(土)・7日(日)開催の「第2回糸島市民まつり」。  
山内さんには、10月6日に伊都文化会館で行われる  
「山内恵介ふるさとふれあいコンサート」にご出演いただきます。  
糸島出身の演歌界のプリンスに、会場で熱い声援を送りましょう。



特集

## なぜ今、 糸島のクラフト なのか

～成長し続ける芸術のまち～

- 糸島市からのお知らせ P8～
- 博物館だより P18
- くらしの情報 P20～
- 第2回糸島市民まつり P23
- 講座&イベント案内 P24～
- いとしまの出来事 P26
- 市民のページ P27

8月16日糸島市役所に来庁された  
山内恵介さん(背景は可也山)



# なぜ今、糸島のクラフトなのか

## 成長し続ける芸術のまち

糸島市に点在する120余りのクラフト工房。

版画や陶器、木工、染め物、ガラス細工など、

その種類はさまざま。

作家の多くが、糸島に「魅力」を感じて

市外から移り住んできたという。

彼らはなぜ糸島を選ぶのか、糸島の魅力は何なのか、

そしてその先に見える

「糸島のクラフト」の未来を探る。

### 10軒から120軒へ クラフト作家が急増

「20年前、糸島に工房は10軒ぐらいしかなかったよ」。そう語るのは、糸島の地で30年以上も創作活動続ける「恵水窯」の鎌田恒之さん。工房の数が僅か十数年で10倍以上に急増した。

鎌田さんによると、当時はクラフト作家同士の横のつながりが無く、みんなで集まって、作品をどう販売・展開していくかなど話し合ったことは一度もなかったという。そんなクラフト作家に転機が訪れたのは、平成2年4月のこと。

それぞれの作家が抱いていた「作品を多くの人に見てもらいたい」という想いが膨れ上がり、これまで一緒に考えを語り合ったこともなかった作家同士が意気投合。これを機に「志摩の五月」というイベントが始まった。

「このイベントをとおして、市内外を問わず作家たちの作品を愛用する人たちが増え、糸島市外から作品の創作の地を求めて移り住む人も増

えてきたのかもしれない。あくまで一説だけどね」と鎌田さんは語る。

### 糸島のクラフトは まだ伝統の 「伝」の字の入り口

糸島のクラフト作家のほとんどは、市外から移り住んできた人たちである。その作家たちに共通しているのは、彼らが糸島の地に腰を据え、生計を立てていること。地域の行事にも積極的に参加し、地域に溶け込んでいるという点だ。

鎌田さんは、糸島のクラフトは、伝統の文字の「伝」の入り口に立ったばかりで、これからの次代の作品がとても楽しみだと語る。

糸島の風土を気に入り、住み始めた作家たちの子どもや孫の世代というのは、純粹に糸島で生まれ育っていくわけ、その糸島の自然や暮らしの中で得る経験が作品に強く出てくるはず。それぞれのクラフト工房が子や孫の世代に移りつつある今、糸島のクラフトは成長し続けているといえる。

## 糸島の自然と暮らしが クラフトの新しい伝統を創る

どぼう けいすいがま  
**土房 恵水窯**  
(糸島市志摩野北)

かまた つねゆき  
**鎌田 恒之さん**

糸島クラフトフェスの先駆けとなった「志摩の五月」の第一人者。

学校を卒業後、滋賀県で信楽焼を修業。30年前に糸島市志摩野北に窯を構え、型にとられない考え方でオリジナリティーのある作品を生み出す。

作品の中にはリアルな生き物をかたどったものもあり、鎌田さんの言葉を借りれば、「糸島で生まれ育った経験・感覚が作品に生かされている」ことを感じることができる。



鎌田さんの自信作の一つ  
魚の「おかあさん」



ITOSHIMA  
CRAFT





マコさんが愛用するクラフト作家の作品

クラフト作家さんたちが作る作品には、何一つとして同じ作品はありません。だから「クラフトフェス」や「いとしま応援プラザ」に並んでいる作品の中から、自分がこれだと思える作品に出会えた時は思わず笑みがこぼれてしまいます。

少し前までは、買ってきただけの作品を棚に飾って楽しんでいただけですが、ふと思っただけです。「こういう作品は飾ってあげたいやダメ。使ってこそ価値が出るものだ」って。

だから、時々なんですけど、自分のお気に入りの作品でコーヒーや料理などを提供しています。

ふと容器に目をやると「あれ、いつもと違うカップだ」と、その少しの違いに気付

いてもらえるだけでうれいんです。

それがお客さんとの話題にもなるし、糸島のクラフトのPRにもつながると思うんです。

私がいとしま応援プラザを訪れる理由は他にもあります。以前のようにいろいろな工房に足を運ばなくても、一度にたくさんさんの作品を見ることができるので、一つ一つの作品をゆっくり見ることが出来ます。おまけに知らなかった作家さんも知ることが出来るんですよ。

また、応援プラザのスタッフの方とお話することもひとつの楽しみですね。糸島の情報をたくさん知ることができ、逆に私がお店のお客さんから教えてもらった情報をお話することで、お互いにお得な情報交換ができています。

これは私だけの話ではなくてクラフト作家さんたちもみんなそう。このいとしま応援プラザを中心に作家さんたちが盛り上がりつつ、糸島のクラフトを元気にしてほしいなって思います。

## 糸島の自然の織りなすリズムが作品に力を与えてくれる



### RUSTIC BARN (糸島市志摩桜井)

#### 野見山 真才子さん

12年前にカフェ・ラステックバーンをオープン。大阪出身の真才子さん(通称マコさん)は福岡や東京などにも住んだことがあり、ちょっとしたきつかけでイタリアのフィレンツェでも1年ほど暮らす。この時に田舎暮らしの格好良さに憧れ、糸島に住むことに。「笑顔があれば、ほとんどのことは解決できる」をモットーに居心地の良いお店づくりを心がけている。



欲しいと感じる作品に出会った時心の底から笑顔になれます

糸島を知ったのは今から11年前でした。私は愛知県出身、妻が北海道出身と糸島に全く縁もゆかりもなかった私たちがこの地へと導いてくれたのは、唐津焼でした。

たまたま知人に唐津焼が大好きな人がいて、作品を見た時にその土味に一気に惹かれ、唐津焼の窯元に弟子入りすることを決めました。

です。修業を終えた後、一度愛知に戻りましたが、原点である唐津焼を身近に感じたくて、戻ってくることに決めました。

家庭の都合で唐津ではなく、糸島に住むことになったのですが、愛知での都会

生活と比較して、糸島の自然そのままの生活の違いに感動を覚えました。人柄の良さ。美味しい食材。そして私の大好きな山、妻が大好きな海。私たちの欲することをすべて満たしてくれるものがこの糸島にはあります。

**自然が刻むリズム**

私たちが愛知で陶芸をしているところは、陶芸と日常生活は切り離して考えていました。自然に囲まれた中で生活をしているうちに、その間違いに気付かされました。

朝起きて家の中を掃除したり、家の近くに借りてい

工房の屋号でもある“ろくろ”の匠の技が作品からうかがえる



る畑で野菜を作ったりと、自然に感じているすべてのことが分かります。歌手でいえばこのリズムを詞に変えていくのでしょうか、僕はこれを作品として表現していきます。このリズムが作品という形で上手く表現できたとき、見る人に糸島の味が伝わっていくのだと思います。



### 窯元ろくろ (糸島市志摩桜井)

#### 浅見 大輔さん、貴子さん

2005年に糸島の地に移り住み、さまざまな苦難を乗り越え、今年1月に志摩桜井に移転。春にようやく窯に火を入れる。これまでに愛知県常滑焼(とこなめやき)を1年、佐賀県唐津焼を10年修業するなど、修業歴はクラフト作家の中でも長い。

妻の貴子さんは調理師免許も持ち、いつの日か自分たちの作った作品に料理を盛り付け、訪れる人に振る舞いたいと夢を膨らませる。





## 第5回

# 糸島クラフトフェス

9/16(日)、17(月・祝)、18(火)

時間 10時～18時 ※初日のみ12時開始

場所 志摩中央公園(糸島市志摩初18番地)

入場料 無料

交通 【自動車】無料駐車場有り(市役所志摩庁舎)

【公共交通機関】JR筑前前原駅北口より臨時バス(有料)

問い合わせ 糸島クラフトフェス実行委員会 ☎080(3999)9716

詳しくはホームページ  
をご覧ください

<http://itofes.com>

16日(日)、17日(月・祝)は  
音楽イベント&  
今年の新企画  
お楽しみ抽選会

他、期間中  
飲食ブース、  
手作り体験なども  
楽しめます！

## 手に取り、じっくり楽しんでほしい

僕たち作家は、クラフトを生業とし、プロとして作品を創り続けています。陶器でいえば、デザインから窯入れまですべての作業を自分でこなし、お客さまが手に入れたいと思うようなオリジナリティと質の高さを常に追い求めています。

「糸フェス」は、今年で5回目を迎えるわけですが、これまでのクラフトフェスをとおして、それぞれの作家が感じてきたことを作品でどう表現するのが、糸島クラフトのこれからの在り方の一つの大きな分岐点になるのではないかと考えています。

今回初めて「糸フェス」にいらっしゃる方には、それぞれの作品をじっくり楽しんでもらい、何度も足を運んでいただいている方には、作家の成長ぶりを見てほしいですね。

児島さんの作品

Studio MUSICA  
(糸島市志摩桜井)

児島 和孝さん  
糸島クラフトフェス  
実行委員長



いろいろなクラフト作家の作品が展示・販売されている「いとしま応援プラザ」

糸フェスと  
同時開催

### 糸島クラフト見本市

9/16(日)、17(月・祝)、18(火)

時間 10時～18時

場所 いとしま応援プラザ  
(糸島市役所志摩庁舎  
第二庁舎1階)

問い合わせ

糸島市ブランド推進課  
☎(332)2096

## 作家との信頼関係を築き 糸島のクラフトを元気に

現在、「いとしま応援プラザ」では、約50のクラフト作家さんの作品を展示・販売しています。どの作品も個性豊かで、その人の持つ人柄がよく出ているので、販売している私自身も思わず購入したくなるほど魅力的です。この魅力を十分に発揮できるように、最低でも月に1回、季節やイベントに応じて展示

作品の配置換えを行うなどの工夫をしています。ただ、みなさんに勘違いしてほしくないのは、「いとしま応援プラザ」は

ただの販売所ではないということです。多くの作家さんとお客さんが集まるこの場所には、毎日のように糸島の情報が訪れるお客さんには、その作家さん一人ひとりが持っているエピソードや作品の特徴などをお話することができ、作家さんには愛用者の声・ニーズを伝えることができます。こうした循環を上手に続けていくためにも、私たちが「いとしま応援プラザ」と作家さんの相互の協力がとても重要だと思っています。糸島のクラフトが元気になるような仕組みを考えていくことが、この場所の役目だと思っています。



いとしま応援プラザ  
(糸島市志摩初)

桑野 陽子さん



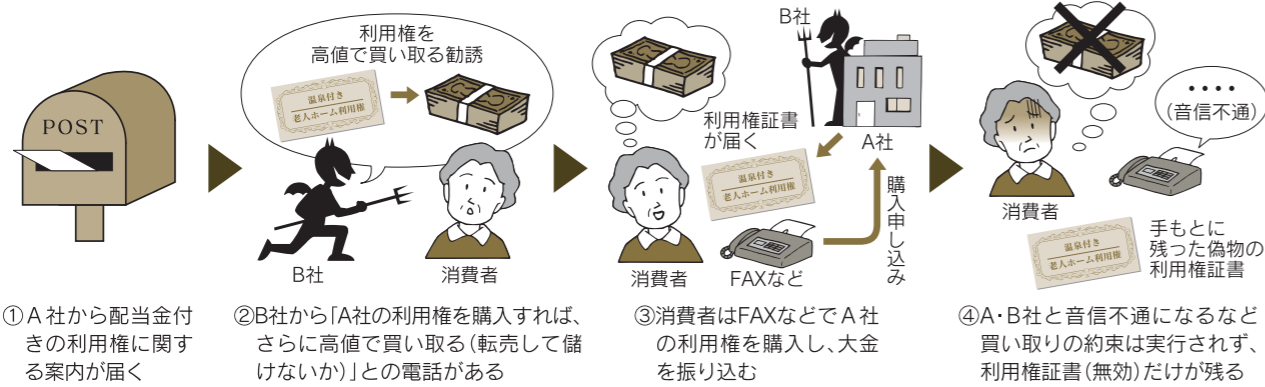
## 劇場型勧誘によるトラブル相談が増えています！

劇場型勧誘とは、複数の事業者が高く買い取ると信じ込ませて大金を振り込ませる手口です。

<騙されないために…>

- 「絶対に儲かる」「確実に値上がりする」などといった儲け話には、絶対に乗らない。
- あいまいな返事はせずに、きっぱりと断る。

例：温泉付き老人ホーム利用権購入の電話勧誘



## 啓発講座

### 「子育て世代のためのマネー講座」

お金がかかる時だからこそ、賢くやり繰りしましょう！

|     | 第1回                                                | 第2回                                             | 第3回                                              |
|-----|----------------------------------------------------|-------------------------------------------------|--------------------------------------------------|
| テーマ | 「教育資金をやり繰りしよう！」                                    | 「家を持つ？ 持たない？」                                   | 「家計簿を活用しよう！」                                     |
| 内容  | 学費や塾など、教育に関するお金をうまくやり繰りするコツを聞いてみませんか？              | 住宅を購入する場合に知っておきたいこと、賃貸住宅の利点と注意点など、いろいろ聞いてみませんか？ | つけてみたいと思っても、なかなかうまく続かない家計簿…。うまく続けるコツなどを聞いてみませんか？ |
| 開催日 | 10月13日(土)                                          | 11月10日(土)                                       | 12月1日(土)                                         |
| 講師  | おくしけいこ 小串 恵子さん(日本FP協会所属、金融庁より「金融知識普及功労者」として表彰を受ける) |                                                 |                                                  |

#### 各回とも共通

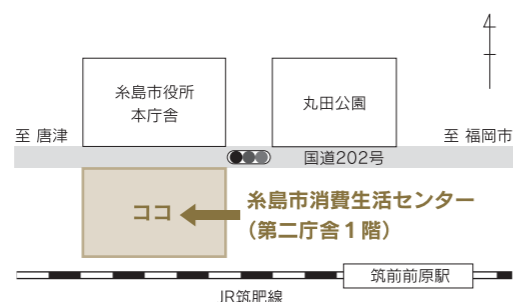
- 時間 10時～12時
- 定員 30人(先着順・事前申込制)
- 場所 伊都文化会館 研修室(前原東2-2-7)
- 申込先 糸島市消費生活センター ☎(332)2098
- 託児 各回とも定員15人(先着順)  
※対象年齢は3か月以上就学前まで

まずは、ご相談を お気軽にお電話ください。

糸島市消費生活センター  
糸島市前原西一丁目1番1号  
(糸島市役所第二庁舎1階)

☎(332)2098

相談日時 月～金曜日の  
9時～17時  
(土・日・祝日は除く)



トラブルに遭わないようにしましょう！

## 出前講座

随時受付中

地域の集まりや趣味活動のサークルの場など、短時間でも、少人数でも対応します。

あなたの「困った！」に  
専門相談員がお応えします。

布団・リフォーム  
訪問販売

投資詐欺

# 糸島市消費生活センターへ

インターネット  
料金請求

サラ金・借金

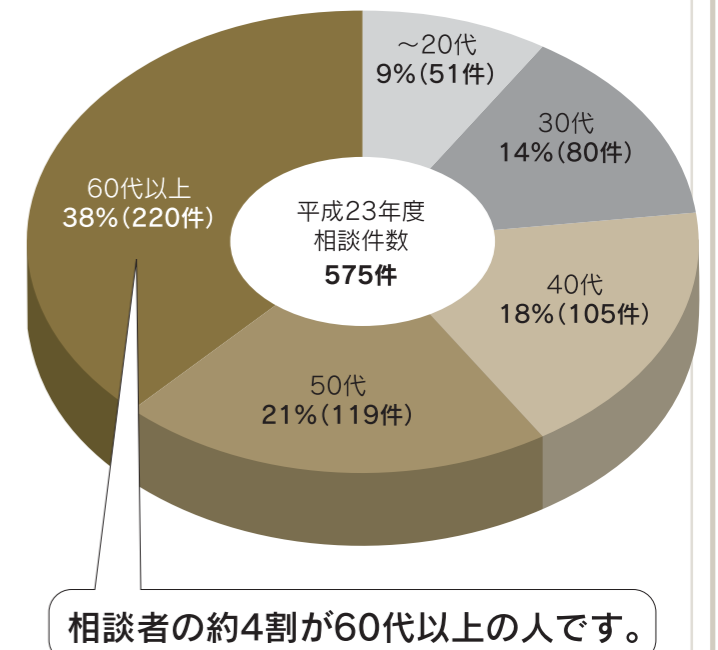
ひとりで悩まず  
相談しましょう

ひんが暮らう・高齢者夫婦は要注意！  
糸島市消費生活センターへの相談者は、60代以上の人が全体の約4割を占めています(図1)。  
この傾向は福岡県全体での割合より高くなっており、ひとり暮らしの人や高齢者夫婦などが被害に遭いやすいようです。身近な人が注意して見守りましょう。  
多岐にわたる相談内容  
相談内容は金銭に関する内容が目立ちます(表1)。  
その他、訪問販売による工事や売買の契約、携帯電話などでのワンクリック詐欺などが相変わらず多く見られますが、最近の傾向として投資詐欺のような悪質な事案やスマートフォンなどのトラブルなどが増えてきているようです。  
物を買うときや契約をするときには、すぐに判断せず、本当に必要なものか、今必要なものかなどをじっくり考えるようにしましょう。

表1 ■相談が多かった商品とサービス (上位5項目) (平成23年度)

| 商品・サービス名                | 件数  |
|-------------------------|-----|
| 1位 フリーローン・サラ金・借金問題      | 79件 |
| 2位 住宅工事・布団などの訪問販売       | 75件 |
| 3位 有料サイト利用料の不当請求        | 72件 |
| 4位 劇場型勧誘※・投資詐欺(※左ページ参照) | 35件 |
| 5位 携帯電話に関する契約・料金トラブル    | 28件 |

図1 ■平成23年度の糸島市消費生活センターへの相談件数と相談者の年代別割合



トラブル急増中！



# ITOSHIMACITY INFORMATION

糸島市公式ホームページで詳細情報を公開しています。  
<http://www.city.itoshima.lg.jp>

## 糸島みんなで節電キャンペーン実施中 素敵な糸島特産品が650名様に当たる

問い合わせ

糸島市生活環境課 ☎(332)2068  
糸島市公式HPより [節電キャンペーン](#)

検索

抽選で650名様に  
下記の賞品の  
いずれかが当たる

賞品総額  
200万円相当

- ①糸島の農産品詰め合わせ(3,000円相当)
  - ②糸島のお米5キロ
  - ③④らーめん10食入
  - ④糸島牡蠣2キロ
  - ⑤糸島はるかコンフィチュール(ジャム) & クリームサンド詰め合わせ
  - ⑥伊都物語のむヨーグルト詰め合わせ
  - ⑦「きららの湯」入湯・食事利用券5,000円
- ※①～⑥は各100名様、⑦は50名様



※写真はイメージです。

毎月検針時に届く  
「電気ご使用量のお知らせ」  
をご覧ください

ご請求予定額は、実際にお支払いただく金額と異なる場合があります。  
当月ご使用量は、前年同月に比べ-15%(対前月-19%)となっております。

この数字が-10%以上の世帯  
および事業所は応募できます。

拡大

市では、楽しみながら節電に取り組んでもらうため、抽選で素敵な糸島特産品などが当たる節電キャンペーンを行っています。

**応募条件** 前年同月分と比較して、10%以上節電できた糸島市内の世帯および事業所

※応募者は、市民または市内事業所(電気ご使用量のお知らせ)に記載の人であること。

※電気使用契約が複数ある場合は、応募は主たる契約分に限る。

**対象期間** 7月分から9月分の

電気使用量  
※毎月応募可能(最高3回まで)。

**募集期限**  
10月31日(水)必着

**応募方法** 応募用紙に記入の上、毎月の検針時に配布される「電気ご使用量のお知らせ」の写しを貼付して糸島市生活環境課まで提出郵送可)してください。

※応募用紙は、糸島市役所「エニ・志摩支所、各市立公民館で配布している他、市のホームページからもダウンロードできます。

| 項目        | 金額/電量 | 単位  |
|-----------|-------|-----|
| 請求予定額(税込) | 3,825 | 円   |
| ご使用量      | 219   | kWh |
| 基本料金      | 1,155 | 円   |
| 電灯        | 735   | 円   |
| ガス        | 1,181 | 円   |
| 水道        | 1,078 | 円   |
| その他       | 105   | 円   |
| 電気料金      | 32    | 円   |
| 電気料金      | 420   | 円   |
| 電気料金      | 52    | 円   |

## 第3回地域活性化 プランコンテストを開催します

問い合わせ

糸島市学研都市推進課 ☎(332)2064  
糸島市公式HPより [地域活性化プラン](#)

検索



昨年のプラン発表会の様子

### 糸島地域活性化プラン コンテストとは?

九州大学地域活性化団体 iTOP と糸島市が主催するこの取り組みは、9月19日(水)9月23日(日)の日程で市民や企業、行政、そして全国から集まった32人の大学生が、共に糸島を考え、議論し、魅力的な糸島をめざしていくためのアイデアや企画を競い合うコンテストです。

参加する学生は市民のみならずと交流する中で糸島を知り、地域の意見を反映したプランを本気で考えます。

### コンテストの目的

糸島活性化のためには、学生のアイデアだけでなく、市民のみなさんの声やアイデアを取り入れることが不可欠です。そこで、本コンテストを地域と学生の交流の場とし、市民と学生とを目的としています。

またコンテストをとおして、糸島の魅力を参加学生へ、更には全国へと発信していくことをめざしています。参加学生には、プラン考案をとおして自らの知識を実社会に応用するための新たな視点を育ててもらい、この糸島で成長してもらいたいと願っています。

### 糸島ブランドの確立 市民と学生で築く "糸島らしさ"

美味しい食材・海と山に囲まれた美しい自然・暮らしやすさ:多くのイメージが浮かぶものの、全国ブランドにはもう一歩と、今回のコンテストのテーマ

は「糸島ブランドの確立」です。糸島が本来持つ魅力と新たな発想を組み合わせ、全国に知れ渡るような、他の地域にはない独自の魅力作りをめざします。

**発表会に来てみませんか  
みなさんが審査員です**

参加学生がみなさんから得た意見を組み込み、4泊5日の合宿をとおして練り上げたプランを発表します。本コンテストでは、参加者のみなさんにも審査員となって投票していただき、「市民賞」を決定します。

このコンテストで「最優秀プラン」に選ばれたプランは、学生や市民、企業、行政が一丸となり「事業計画チーム」を結成し、実現化をめざします。

### iTOP (九州大学地域活性化団体)

私たちiTOPは、第二の故郷である糸島の活性化に本気で取り組んでいます。私たちだけでは力不足かもしれませんが、市民のみなさんと共に取り組めば、必ずこの糸島を盛り上げることができると考えています。今後ともよろしくお願いたします。



お問い合わせ  
①ホームページ  
iTOP  
<http://itop.jp.com/>

②メール  
[itobiz@i-topinfo](mailto:itobiz@i-topinfo)  
<http://itobiz2012.itop.jp.com>

日時 9月23日(日)14時  
場所 市役所本庁舎新館501会議室

このまちを変える可能性を持つプランの発表を自分の耳で聞き、評価してみませんか。みなさんが望むプランを実現していくためにも、たくさんのご参加をお待ちしています。※参加費、申し込みは不要。お気軽にお越しください。



# ITOSHIMACITY INFORMATION

## 児童扶養手当の支給要件が一部改正 配偶者からの暴力被害者も受給できるようになりました

問い合わせ

糸島市子ども課 ☎(332) 2074

糸島市公式HPより

◆児童扶養手当とは  
父母の離婚や父母の死亡などによって、父または母と生計を同じくしていない児童について、手当を支給する制度です。その目的は、母子・父子世帯な

平成24年8月から、児童扶養手当の支給要件に配偶者からの暴力(DV)が出された場合が加わりました。

児童扶養手当を受給するためには、申請が必要で、下記の要件に該当している人は、申請の翌月分から受給できます。

請求者本人と同居の扶養義務者(父母、兄弟など)には所得制限があります。

### 支給の制限

平成23年中の所得が、表1の額(本人の場合は、一部支給欄の額)以上であるときは支給されません。

### 手当の月額 表2

- ① 父母が婚姻(事実婚を含む)を解消した児童
- ② 父(母)が死亡した児童
- ③ 父(母)が重度の障害にある児童
- ④ 父(母)が生死不明の児童
- ⑤ 父(母)から1年以上遺棄されている児童
- ⑥ 母(父)が裁判所からのDV保護命令を受けた児童
- ⑦ 父(母)が1年以上拘禁されている児童
- ⑧ 母が婚姻によらないで生まれた児童

この生活の安定を図り、自立を促進することにあります。



■表1 所得制限額表

| 扶養親族などの数 | 請求者本人      |            | 扶養義務者など    |
|----------|------------|------------|------------|
|          | 全部支給       | 一部支給       |            |
| 0人       | 190,000円   | 1,920,000円 | 2,360,000円 |
| 1人       | 570,000円   | 2,300,000円 | 2,740,000円 |
| 2人       | 950,000円   | 2,680,000円 | 3,120,000円 |
| 3人       | 1,330,000円 | 3,060,000円 | 3,500,000円 |
| 以降1人につき  | 380,000円加算 | 380,000円加算 | 380,000円加算 |

※所得=(年間収入金額-給与所得控除)-80,000円-主な控除(障がい者控除など)

■表2 手当の月額(平成24年度)

| 区分   | 児童1人           | 児童2人            | 児童3人            |
|------|----------------|-----------------|-----------------|
| 全部支給 | 41,430円        | 46,430円         | 49,430円         |
| 一部支給 | 9,780円~41,420円 | 14,780円~46,420円 | 17,780円~49,420円 |

※児童が4人以上のときは、1人増えるごとに3,000円加算されます。

## 特定健診を受けて 生活習慣病予防に努めましょう

受診率目標  
42% (昨年の約2倍)

問い合わせ

糸島市健康づくり課 ☎(332) 2069

糸島市公式HPより

9月からは、がん検診と同時に実施の総合健診に加え、下記の病院でも受診できます。

### 9月から個別特定健診も 始まります

生活習慣病は、自覚症状が現れにくく放置されることが多いため、結果的に脳卒中や心疾患を引き起こす原因になります。年に1度健診を受診し、身体の状態を確認し、生活習慣の改善につなげていくことがたいせつです。

市では、糸島市国民健康保険加入者を対象に、特定健診を実施しています。平成23年度の健診受診者は44,455人で、受診率は23% (暫定値)。その結果を見ると、検査結果に心配のない人は約4割治療中で、コントロール良好な人を含む。半数以上の人に何らかの注意が必要なが分かりました。

### 総合健診の日程

| 会場    | 実施日(曜日)                                                                        |
|-------|--------------------------------------------------------------------------------|
| ふれあい  | 10/19(金)                                                                       |
| 深江公民館 | 9/26(水) ※9/10(月)まで受付                                                           |
| 姫島福祉館 | 10/31(水)<br>(特定健診のみ)                                                           |
| あごら   | 10/25(木)・26(金)・28(日)・29(月)<br>11/2(金)・7(水)・14(水)・15(木)・25(日)・26(月)・28(水)・29(木) |

◎総合健診を希望する場合  
電話または、健康情報誌の添付はがきで、糸島市健康づくり課へ申し込みください。

### 受診方法 次の2通り



※該当者には、8月下旬に特定健診受診券を郵送しています。

### 個別特定健診指定医療機関一覧

| 医療機関名        | 電話番号        | 医療機関名        | 電話番号        | 医療機関名          | 電話番号        |
|--------------|-------------|--------------|-------------|----------------|-------------|
| 有田病院         | ☎(322) 2061 | 古賀泌尿器科・皮フ科医院 | ☎(323) 6321 | 原田病院           | ☎(322) 1515 |
| 石川内科胃腸科クリニック | ☎(331) 8300 | 小富士病院        | ☎(328) 2334 | 福吉病院           | ☎(326) 5503 |
| 糸島医師会病院      | ☎(322) 3631 | 産乃宮内科胃腸科医院   | ☎(323) 1515 | フクヨ耳鼻咽喉科医院     | ☎(324) 1133 |
| 井上病院         | ☎(322) 3437 | 舌間整形外科医院     | ☎(322) 1131 | フクヨ内科医院        | ☎(324) 0676 |
| 岩隈医院         | ☎(328) 2525 | 進藤医院         | ☎(323) 5656 | 藤沢内科クリニック      | ☎(323) 0081 |
| 上田内科医院       | ☎(325) 3370 | 田中病院         | ☎(322) 2031 | 古川医院           | ☎(322) 2059 |
| 衛藤医院         | ☎(322) 3051 | 田中みのる内科      | ☎(331) 2210 | まさき循環器科内科クリニック | ☎(330) 7070 |
| 太田脳神経外科医院    | ☎(323) 1251 | 知花医院         | ☎(322) 1155 | 松田ひふ科医院        | ☎(322) 2381 |
| 大塚内科・神経内科医院  | ☎(331) 9010 | 筒井内科医院       | ☎(322) 1211 | みぞべ内科循環器医院     | ☎(322) 2672 |
| 沖永内科クリニック    | ☎(324) 8939 | 富田クリニック      | ☎(324) 0022 | 宮内医院           | ☎(328) 0877 |
| 奥医院          | ☎(327) 0788 | 友田外科医院       | ☎(322) 3363 | 都田医院           | ☎(325) 1141 |
| 可也病院         | ☎(327) 0131 | 中村循環器科心臓外科医院 | ☎(324) 6000 | 森内科神経内科医院      | ☎(324) 5525 |
| 鎌田医院         | ☎(322) 2156 | 橋本医院         | ☎(329) 1383 | やなぎもと内科        | ☎(324) 4691 |
| 菊池内科医院前原     | ☎(324) 4653 | 波多江外科医院      | ☎(322) 2541 | 山本胃腸科医院        | ☎(323) 5531 |
| 桑野医院         | ☎(323) 1311 | はまだ内科クリニック   | ☎(321) 1100 | 渡辺整形外科クリニック    | ☎(322) 1023 |



# ITOSHIMACITY INFORMATION

糸島市公式ホームページで詳細情報を公開しています。  
<http://www.city.itoshima.lg.jp>

## 9月1日からポリオの定期予防接種ワクチンが 不活化ポリオワクチンに変わります

問い合わせ

糸島市健康づくり課 ☎(332) 2069  
糸島市公式HPより [不活化ワクチン](#) [検索](#)

今年の9月1日から、ポリオの定期予防接種ワクチンが、生ポリオワクチンから、不活化ポリオワクチンに一斉切り替えになります。これにより、集団の経口接種から、個別医療機関での皮下注射になります。市では、次のとおり不活化ポリオワクチンの予防接種を実施いたします。対象者には、案内と予診票を個別に通知します。

- 生ワクチンをすでに1回接種している人
  - ↓ 不活化ワクチンを3回接種してください
  - 不活化ワクチンを1〜3回接種している人
  - ↓ 不活化ワクチンが合計4回になるよう接種してください
- 今年9月1日(土)の導入は、全額公費負担です。追加接種は、初回終了後6か月以上の間隔を空けて1回(自費)となります。



## 腎臓疾患患者福祉給付金(前期分) 申請を受け付けます

問い合わせ

糸島市福祉支援課 ☎(332) 2073  
糸島市公式HPより [透析 給付](#) [検索](#)

- 県では、就労などにより夜間に人工透析による治療を受けている人に、通院に伴う交通費の一部を助成しています。
- 対象者**  
福岡県内に居住し、次の要件をすべて満たす人(所得制限有)。
- ① 身体障害者手帳(じん臓機能障害)の交付を受けている
  - ② 夜間(17時以降)の人工透析回数が1か月に5回以上ある
  - ③ 通院距離(自宅から医療機関までの距離)または、通院費用が次のア〜ウのいずれかに該当する
- ア・自家用車使用の場合、通院距離が片道10km以上ある
- イ・公共交通機関使用の場合、月に2000円以上の運賃を負担したウ・タクシー使用の場合、領収書に基づき、月に2000円以上の負担をした
- ④ その他の制度で交通費の補助を受けていない
- 給付金額**  
月額2000円
- 対象期間**  
4月〜9月
- 受付期限**  
9月28日(金)
- 申請に必要なもの**
- ① 福岡県腎臓疾患患者福祉給付金認定申請書
  - ② 通院証明書
  - ③ 受給資格者が属する世帯全員の住民票の写し(続柄記載があるもの)
  - ④ 受給資格者と扶養義務者の前年の所得・課税証明書
  - ⑤ 債権者登録申出書
  - ⑥ 通帳の契約内容部分の写し
- ※⑤と⑥は今回初めて申請をする場合または、変更がある場合のみ必要。

## 9月12日に全国瞬時警報システム 全国一斉自動放送試験を行います

問い合わせ

糸島市危機管理課 ☎(332) 2110  
糸島市公式HPより [警報 試験](#) [検索](#)



市役所本庁舎に設置されているJ-ALERT

糸島市では、地震・津波や武力攻撃などの災害時に備え、全国瞬時警報システム(J-ALERT)を整備しています。

今回は、全国瞬時警報システムの動作確認のため、次の日程で、国から配信された情報について実際に防災行政無線を用いた試験放送を実施することになりました。

市内176か所に設置している防災行政無線から一斉に試験放送が行われますので、ご理解とご協力をよろしくお願い申し上げます。

**日時**  
9月12日(水)  
10時ごろと10時30分ごろの2回実施します。

**放送内容**  
これは試験放送です。こちらは、防災糸島市です。チャイム

※全国瞬時警報システム(J-ALERT)とは  
津波警報、緊急地震速報、弾道ミサイル情報などといった対処に時間的余裕のない事態に関する緊急情報を、消防庁から人工衛星を用いて送信し、市区町村の同報系防災行政無線を自動的に起動させることにより、住民に瞬時に伝達するシステムです。

## 9月10日(月)〜16日(日)は 自殺予防週間です

問い合わせ

糸島市福祉支援課 ☎(332) 2073  
糸島市公式HPより [自殺予防](#) [検索](#)

- 自殺で亡くなる人は、全国で14年連続3万人を超え、糸島市内でも、毎年30人前後の人が自殺で亡くなっています。この数は、交通事故死の約7倍に相当します。
- 福岡県では、9月10日の世界自殺予防デーにちなんで、毎年、9月10日〜16日の一週間を自殺予防週間とし、自殺予防に関する幅広い啓発活動を推進しています。
- この機会に、自分の心の健康について考え、「眠れない」「気分が沈む」など悩んでいる人、また身近に悩んでいる人がいる場合は、相談機関へ早めに相談してください。
- あなたの気づきが命を救うかもしれません。
- ふくおか自殺予防ホットライン(電話相談)  
☎(592)0783
- 相談日時**  
年中無休、24時間対応
- 相談料**  
無料
- こころの健康相談(精神科医師による面談)  
福岡県糸島保健福祉事務所
- 相談日時**  
※前日までに要予約  
相談日時 毎月第1〜4水曜日 13時30分〜14時30分
- 相談料**  
無料
- 会場**  
福岡県糸島保健福祉事務所
- こころの相談(カウンセラーによる面談)  
糸島市福祉支援課  
☎(332)2073
- ※要事前予約
- 相談日時**  
毎月第2水曜日 13時30分〜16時30分
- 相談料**  
無料
- 会場**  
糸島市健康福祉センターあこら



# ITOSHIMACITY INFORMATION

## さんかく情報局

男女共同参画地域づくり学習会、あすばる出前講座

問い合わせ

糸島市人権政策課 ☎(332) 2075

糸島市公式HPより 支援事業 あすばる

検索

市では、男女共同参画推進登録団体支援事業の一環として男女共同参画を推進する団体を支援しています。

### まえばる女性ネットワーク 男女共同参画 地域づくり学習会

まえばる女性ネットワークは、お互いの個性や生き方を認め合い、学びながら、誰もが住みよい地域づくりを目的に活動しています。

今回は子育て、女性の参画、自己啓発、健康をテーマに学習会を開催します。

- 内容** 下記別表のとおり
- 会場** 男女共同参画センターラポール大講習室
- 対象** 一般
- 定員** 各50人(グループワークのみ20人)
- 申込期限** 開催日前日まで
- 参加費** 無料
- 託児** 無料(3か月〜就学前)
- 託児申込期限** 各回1週間前までに申し込み

**申し込み・問い合わせ**  
まえばる女性ネットワーク事務局  
☎FAX(324)5226  
**対応時間** 18時以降

### ■(別表)学習会の内容

| 日時                       | 内容                             | 講師                               |
|--------------------------|--------------------------------|----------------------------------|
| 9月28日(金)<br>10:00~12:00  | 講演&交流会<br>「今!地域ぐるみの子育てが未来を開く」  | 泊 武人さん<br>(子ども会指導者の会 会長)         |
| 10月13日(土)<br>13:30~15:30 | ワールドカフェ<br>「しゃべって得するカフェしませんか?」 | 岩永 真一さん<br>(福岡テンジン大学 学長)         |
| 10月30日(火)<br>13:30~15:00 | グループワーク「見つめよう私を!」              | 女性相談員<br>(糸島市 人権政策課)             |
| 11月17日(土)<br>13:30~15:30 | 健康体操実技指導<br>「健康寿命をUPさせよう!」     | こが みどりさん<br>(ダンス講師&ダンスサークルパセリ代表) |

## 二丈男女共同参画ネットワーク 二丈ひとの輪ネット講演会

### 「あすばる出前講座 in 糸島市」

男女共同参画のまちづくりをテーマに、9月、10月、1月の3回にわたり講演会を行います。

#### ●第1回講演会●

- 日時** 9月29日(土) 13時30分~15時30分
- 会場** 糸島市立深江公民館3階ホール
- 内容**

- ①対談「トップに聞く 男女共同参画のまちづくり」  
(糸島市長:松本 嶺男、元あすばる館長:高山史子さん(前大木町副町長))
- ②講話「世代を超え、性別を超えて造る新しい糸島市」(高山史子さん)

- 定員** 150人
- 参加費** 無料(申込不要)
- 託児** 無料(6か月~就学前)
- 託児申込期限** 9月22日(土・祝)



松本市長



講師:高山 史子さん

問い合わせ

二丈ひとの輪ネット会長 谷口洋子

☎・FAX(325) 0341

あすばる出前講座とは

福岡県男女共同参画センター「あすばる」が、男女共同参画社会づくりを推進するため、県内3か所を実施しているものです。

糸島市国保年金課  
☎(332) 2071

# 国民健康保険税の 特別徴収・普通徴収をご存じですか

### 特別徴収と普通徴収

特別徴収とは、日本年金機構などの年金保険者が年金から国民健康保険税を差し引いて納付する方法です。

これに対し、納付書や口座振替で納付する方法を普通徴収といいます。

納付方法が変更になる場合があります。

### 特別徴収に該当する条件

- ①世帯主が国保の被保険者で、世帯の被保険者全員が65歳〜74歳であること。
- ②年金受給額が、年額18万円以上で、1回に差し引かれる国保税が介護保険料と合わせて、年金額の2分の1を超えないこと。

### 納期と税額

納期は、世帯主が受給している年金の支給月(年6回)で、税額については、別表のとおりです。

### 納付方法の変更もできます

過去に国保税の未納がない人は、特別徴収を普通徴収(口座振替に限る)に変更することができます。

この場合、振替口座の名義人が国保税を社会保険料控除として申告できるようにする必要があります。

希望される場合は次の手続きが必要です。

- 従前から口座振替で国保税を納付していた人  
↓市役所で手続きしてください。
- ①国民健康保険証  
②印鑑(認め印可)

納付書で納付していた人  
↓糸島市指定金融機関などに口座振替依頼書を提出した上で、市役所で手続きをしてください。

- ①国民健康保険証
- ②通帳
- ③金融機関届出印

### 市役所での手続きに必要なもの

- ①国民健康保険証
- ②口座振替依頼書本人控え
- ③印鑑(認め印可)

### 国民健康保険の加入者は申告が必要です

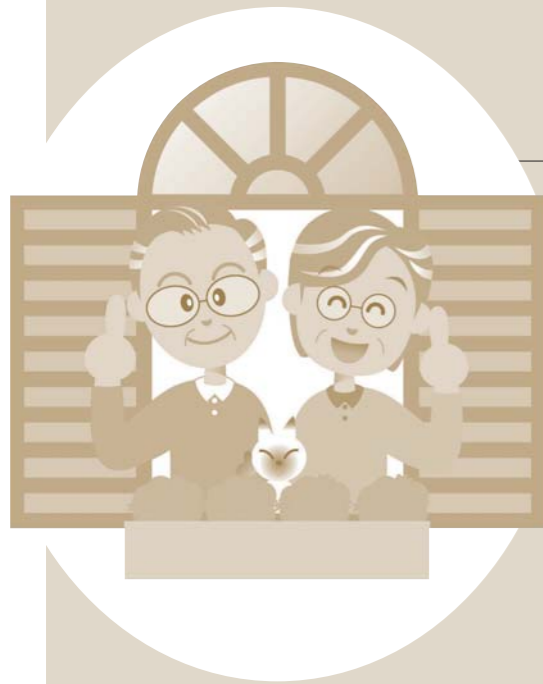
収入が全くない人や、遺族年金などの非課税所得のみの人でも、申告が必要です。

申告をしないと、国保税の軽減措置が受けられなかったり、高額療養費の算定時に自己負担限度額が高くなったりと、不利益を受けることがあります。

必要に応じて所得の調査を行うことがありますので、ご協力をお願いします。

### ■(別表)国保税の納期と税額

| 納期(年金支給月) | 特別徴収される1回当たりの税額                             |
|-----------|---------------------------------------------|
| 4月(仮徴収)   | 前年度の年間の税額を6回で割った額(特別徴収が継続している人は前年度2月の税額と同額) |
| 6月(仮徴収)   |                                             |
| 8月(仮徴収)   |                                             |
| 10月(本徴収)  | 今年度の年間の税額から、仮徴収の税額を差し引いた残りを3回で割った額          |
| 12月(本徴収)  |                                             |
| 2月(本徴収)   |                                             |





# いとしまエコライフのススメ ～今日からあなたもエコ達人～

No.16

## かわいいコンポスト「エコルン」!

白を基調にしたおしゃれなデザイン。コンパクトサイズで、部屋の中にもマッチするかわいい段ボールコンポストです。

## 中身もエコ

エコルンには、荒廃竹林から作った竹パウダーが使用されています。ごみの減量と荒廃竹林対策、ダブルでエコができる、それがエコルンなのです。

## 補助金でお得に購入

市では、ごみ減量化のため、コンポストを購入した市民のみなさんに補助金を交付しています。これからの季節は、段ボールコンポストの利用に最適な時期。あなたも、野菜くずや魚の骨、天ぷら油など、生ごみを処理できる段ボールコンポストでエコしてみませんか。



かわいい段ボールコンポスト「エコルン」

| 商品名                   | 定価     | 市補助額 | 販売場所                         |
|-----------------------|--------|------|------------------------------|
| エコルン<br>(色:グリーン、オレンジ) | 1,360円 | 600円 | 玄菱エレクトロニクス二丈工場<br>☎(329)2001 |
| すてんなな君ゼロ              | 1,000円 | 500円 | JA糸島アグリ店舗<br>☎(327)2740      |

段ボールコンポストの使い方のお出前講座を行っています。5人以上集まれば、職員が出向いて説明します。

ごみを分けて資源に

可燃ごみの量の変化

|                 |         |
|-----------------|---------|
| 平成23年4月～平成23年7月 | 8,731トン |
| 平成24年4月～平成24年7月 | 9,061トン |
| 前年比             | +3.78%  |

## 問い合わせ

糸島市生活環境課  
☎(332)2068  
FAX(321)1139

# 博物館だより

## 伊都国歴史博物館 ● 秋季特別展

### 玄界灘続倭人伝 ―末廬・伊都・奴の古墳文化―

会期 10月6日(土)～11月25日(日)

● 開館時間9時～17時 ● 月曜日休館(月曜日が祝日の場合は火曜日)

糸島地方には、1000基を超える大小の古墳が残り、全国でも有数の古墳密集地帯として知られています。市内には、一貴山銚子塚古墳や釜塚古墳など、北部九州最大級の古墳が数多く存在し、出土したさまざまな副葬品からも被葬者の生前の威光を偲ぶことができます。

近年は、元岡古墳群で装飾大刀や紀年銘大刀が相次いで発見されるなど、糸島地方の古墳文化に注目が集まっています。



鋤崎(すきさき)古墳の石室(福岡市)

その力の源はどこにあったのか、また、糸島の古墳の規模や形、副葬品はどのようなものが発見されているのか、などなど、これまでに明らかになった当地方の古墳文化について、近隣の福岡、唐津地方の有名な古墳の最新情報や新発見の出土品との比較をとおしてご紹介します。

問い合わせ  
伊都国歴史博物館  
☎(322)7083



丸隈山古墳(福岡市)から出土した六獣鏡

# 「こええあうために」

## 障がい者をこえて――

No.3

9月は「障害者雇用支援月間」です。障がい者が安心して働くためには、事業主や職場の理解と協力が必要です。

市は障がい者が自らの能力を生かし、障がいの有無にかかわらず「共に働く」社会の実現をめざしています。

そのため、平成22年度から障がい者雇用専門員を配置し、障がい者の就労の支援を行っています。平成22年度は9人、平成23年度は8人の就労への手助けを行いました。

今回は、就労して前向きに頑張っている人の、雇用者・仕事仲間・ご家族からの声をご紹介します。



「建秀ブロック株式会社」(糸島市潤)勤務  
長田修さん(仮名)

## 知

障がいのある長田さん。これまでは、企業や職場の人たちの障がいに対する理解が浅く、会社を転々としていました。

2年前、就職活動をしてきた長田さんと、障がい者

雇用に関心を持っていた社長の意向がマッチし、入社となりました。

## 宗隆文社長から――

障がい者雇用は初めてで、採用した以上、長く勤めてほしいと思っていました。従業員間の関係づくりが大事だと思い、仕事の内容など、すべて従業員と相談しながら決めました。

当社の業務はコンクリート系の建築材料の製造で、事故を心配していましたが、声掛けなどの工夫をし、現在まで事故は起こっていません。

最初は体力が無くきつそうでした。しかし、最近は何が引き締まり、体調の管理もできています。無遅刻、無欠勤で頑張っています。

## 仕事仲間から――

入社当初は、仕事の内容を一度に教えると、覚え切れずに忘れることもありましたが、そこで、一つの作業が終わることに報告してもらい、その後、次の指

示を出すよう工夫しました。今では仕事に慣れ、時間はかかっても丁寧な作業をしてくれています。

社員旅行や新年会にも参加し、彼なりに楽しんでくれています。

## ご家族から――

修はおばあちゃん子で、何をすることも祖母が先に判断する傾向があり、人任せにする一面がありました。しかし、入社後、徐々に変化が現れています。

入社当時に、就労支援センターの担当の人から、作業内容をメモするようにアドバイスを受け、帰宅後、メモを見ながら作業を振り返っていました。そんな姿を見ると成長したなど、感無量でした。

また、以前は風邪をひくことが多かったのに、今では病気もせず元気に仕事に出かけています。これからも、修が自分で判断し行動できるように、見守りたいと思います。

平成25年4月1日から障がい者の法定雇用率が引き上げになります

| 事業主区分       | 法定雇用率 |             |
|-------------|-------|-------------|
|             | 現行    | 平成25年4月1日以降 |
| 民間企業        | 1.8%  | 2.0%        |
| 国、地方公共団体    | 2.1%  | 2.3%        |
| 都道府県等の教育委員会 | 2.0%  | 2.2%        |

※障がい者を雇用しなければならない事業主の範囲が従業員56人以上から50人以上に変わります。

## 問い合わせ

糸島市福祉支援課  
☎(322)2073



# くらしの 情報

|    |    |    |    |    |    |    |    |   |
|----|----|----|----|----|----|----|----|---|
| 9月 | 日  | 月  | 火  | 水  | 木  | 金  | 土  | 日 |
|    | 2  | 3  | 4  | 5  | 6  | 7  | 8  | 1 |
|    | 9  | 10 | 11 | 12 | 13 | 14 | 15 |   |
|    | 16 | 17 | 18 | 19 | 20 | 21 | 22 |   |
|    | 23 | 24 | 25 | 26 | 27 | 28 | 29 |   |
|    | 30 |    |    |    |    |    |    |   |

納期内に納めましょう

9月の納期

|            |     |
|------------|-----|
| 国民健康保険税    | 4期分 |
| 介護保険料      | 4期分 |
| 後期高齢者医療保険料 | 3期分 |
| 保育料        | 9月分 |
| 市営住宅家賃     | 9月分 |

## エフエム福岡 「ぶらり糸島」 収録見学&DJ体験

毎週日曜日、好評放送中の「ぶらり糸島」。

夏休み特別企画として、7月30日、市内の小中学生を招いてスタジオ見学会を行いました。

大きな特殊機材が並ぶスタジオの様子に興味津々の子どもたち。地元糸島をPRする番組が、さまざまな作業を経て作られる様子を間近で学んでいました。

パーソナリティーの大田ちよさんらスタッフの指導のもと、実際に自分で原稿を作成。録音にも楽しそうに挑戦していました。



ヘッドホンを着け、DJになりきる子どもたち

## いとしまTOPICS

### 身体障害者(児)巡回相談 伊都文化会館で開催

県では、身体障がい者(児)や戦傷病者を対象に補装具の巡回相談を行います。

**相談内容** 肢体不自由の補装具支給の要否判定や処方など

※座位保持装置や車いすは、事前に相談ください。

**日時** 9月25日(火)9時30分～14時

**会場** 伊都文化会館

**持参するもの** 印鑑、身体障害者手帳または戦傷病者手帳

**問い合わせ** 糸島市福祉支援課

☎(032)2073

### 高齢者・障害者の 人権あんしん相談強化週間

9月10日～16日は全国一斉「高

労働者・使用者は問いません。(秘密厳守、予約不要)

**日時** 9月19日(水)20日(木)9時～20時

**会場** 県福岡労働者支援事務所(福岡市中央区赤坂1-8-8 福岡県福岡西総合庁舎5階)

**電話相談** ☎(735)6149

**相談料** 無料

**相談員** 同所職員、弁護士

**問い合わせ** 福岡県福岡労働者支援事務所 ☎(735)6149

### 司法書士による無料法律相談会 気軽に相談ください

振り込め詐欺や架空請求などの悪質商法、相続、遺言など身近な法律トラブルについての相談

### 有害鳥獣の捕獲のお知らせ

農作物被害防止のため、有害鳥獣の捕獲を行います。

**期間** 9月1日(土)～10月31日(水)

**銃器による捕獲** カラスドバト、ヒヨドリ、イノシシ

**罾による捕獲** イノシシ、アナグマ

**区域** 市街地を除く市内全域(民家付近は銃器による捕獲は行いません。)

**お願い** 里山へ入るときは、明るい色の服装をお願いします。

**従事者** 有害鳥獣捕獲員

**問い合わせ** 福岡県新社会推進部生活安全課 ☎(643)3124

### 糸島市農林土木課 無料公証相談会

公証人が相続や遺言、年金分割などの身近な問題の相談に応じます。

| 日時                     | 会場                                 |
|------------------------|------------------------------------|
| ① 9/19(水) 13:00～16:00  | 糸島市役所本庁舎 新館4階 403会議室 (糸島市前原西1-1-1) |
| ② 10/17(水) 13:00～16:00 | 高齢者福祉施設二丈苑 (糸島市二丈深江1293-1)         |

**予約受付期限** ①9月14日(金)まで ②10月15日(月)まで

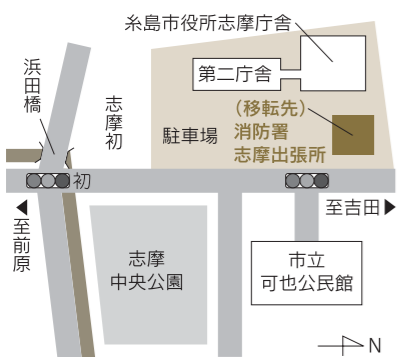
**予約受付時間** 9時～17時

**相談料** 無料(1件30分程度)

**予約・問い合わせ** 福岡公証役場(担当 龍) ☎(741)0310

### ねりんスポーツ・文化祭 参加者募集

福岡県では、高齢者の生きがいづくりや健康づくりを支援す



### 職場のパワハラ、セクハラ 集中相談会

職場のパワハラやセクハラへの悩みについて相談に応じます。

のため、毎年「ねりんスポーツ・文化祭」を開催しています。

**種目** 卓球やゲートボール、将棋など全20種目

**参加資格** 県内在住の60歳以上の

※日時場所申し込み方法は種目ごとに異なります。詳しくはホームページをご覧ください。

**申し込み** <http://www.pref.fukuoka.lg.jp/e02/nerin-kouyu12.html>

**問い合わせ** 福岡県新社会推進部県民文化スポーツ課

☎(643)3407

☎(584)3377

### 消防署志摩出張所を 移転します

現在の消防署志摩出張所は、昭和47年に建てられたもので、

**試験日** 11月23日(金・祝)

**試験種類** 全種類(甲・乙・丙)

**試験会場** 福岡大学

**申請方法** 願書または、インターネットによる申請

**申請期間** 9月13日(木)～9月28日(金)

**※郵送は、9月28日(金)消印有効**

**申請先** (財)消防試験研究センター 福岡県支部(T810-0034 福岡市博多区下呉服町1-15 ふくおか石油会館3階)

**願書配布場所** 糸島市消防本部予防課、消防署前原・二丈志摩出張所

**試験準備講習会を開催**

**講習日** 11月10日(土)・11日(日)

**場所** 糸島市消防本部

**問い合わせ** 糸島市消防本部予防課 ☎(322)4222

**9月11日は「警察相談の日」**  
市役所に出張相談所を開設

糸島警察署では、犯罪の被害防止などに関する相談や警察に対する要望・意見にお応えする出張相談所を開設します。

**日時** 9月10日(月)9時～16時

**場所** 糸島市役所新館4階

**協力** 糸島市役所、糸島保健福祉事務所

**問い合わせ** 糸島警察署総務課 ☎(323)0110



**【ホールイベント・講演会】**

◎山内恵介ふるさとふれあいコンサート◎  
「糸島ふるさと大使」の山内恵介さんが熱唱します！  
日時 10月6日(土)13時開場、13時30分開演  
場所 伊都文化会館  
入場料 プレミアム席2,500円(CD付き)、  
一般席1,500円



山内恵介さん

◎さかなクン講演会◎  
カラフルなハコフグの帽子がトレードマークのさかなクンがやってくる！  
日時 10月7日(日)  
13時30分開場、14時開演  
場所 二丈中学校 体育館  
入場料 中学生以上500円(抽選券付き)、  
小学生200円、小学生未満無料(保護者同伴)



さかなクン ©2012 ANNA 登録商標 TM

**第3回【糸島を歩こう！】**

ウォーキングで市民まつり志摩会場へGO！  
日程 10月6日(土)  
前原小学校グラウンドスタート→市民まつり志摩会場ゴール  
＜13キロコース＞  
受付8時30分～9時30分 スタート9時45分  
＜20キロコース＞  
受付7時30分～8時30分 スタート8時45分  
参加費 大人1,500円 子ども(小学生以下)無料  
※中学生以下は保護者同伴  
参加賞 グルメグランプリで使える食事券1,100円分(大人のみ) 他  
申込方法 FAXまたはメールでのみ受け付けます。  
申込締切 9月21日(金)  
その他 当日申し込み不可、ペット同伴・ベビーカー使用不可、荷物預かりなし



**第2回 糸島市民まつり**

**10月6日(土)・7日(日)**

テーマ「いとしまの力」

市民まつりまであと1か月となりました。グルメグランプリや花火大会、芸能人によるステージなど、楽しいイベントが盛りだくさんです。



**市民まつり振興会員募集**

市民まつりは、振興会の会費、市からの補助金、花火協賛金などで運営しています。みなさんのご協力をお願いします。  
会費  
[個人] 1口…1,000円、[企業] 1口…5,000円  
[団体など] 1口…2,000円  
[花火協賛金] 1口…5,000円



**婚活イベント 参加者募集！**

出会いのきっかけがない独身男女に出会いの場を提供し、真面目な恋愛・結婚を応援します。1泊2日で、糸島市民まつりと姫島を満喫する姫島巡り愛ツアー！  
※詳しくは25ページをご覧ください。

**申し込み・問い合わせ**

糸島市民まつり振興会事務局 〒819-1116 糸島市前原中央二丁目13番16号(前原郵便局南側)  
☎(324)3741 FAX(324)3743 ホームページ <http://itoshimamatsuri.com/>  
メール [contact@itoshimamatsuri.com](mailto:contact@itoshimamatsuri.com) または糸島市地域振興課 ☎(332)2062

**カラーコーディネーター 検定3級試験対策講座**

ファッションやインテリアなど、さまざまな職場で生かせる資格です。

日時 10月15日・22日・29日、11月12日(いずれも月曜日、全4回)  
9時30分～16時30分

※11月7日(水)・8日(木)開催の就職支援セミナーを受講することが必須条件です。

対象 就労をめざす女性  
募集人員 40人(最少開講人数10人)  
受講料 5,000円(テキスト代別)  
託児 要申し込み。1日2,000円(6か月～就学前)  
申込期限 10月1日(月)  
会場・申し込み・問い合わせ 男女共同参画センターラポール  
☎・FAX(324)2800

糸島地方酪農青年部では、若い女性のみなさんにもっと酪農を知ってもらうための体験ツアーを開催します。牛や牛乳、乳製品などに興味のある人のご参加をお待ちしています。

**第20回酪農体験ツアー 参加者募集(女性限定)**

詳しい請求方法については、厚生労働省のホームページをご覧ください。相談ダイヤルに問い合わせください。  
請求期限 平成25年1月15日(火)  
相談ダイヤル ☎0120(500)002  
対応時間 平日9時～18時

集合場所 ふくおか県酪農業協同組合福岡西営業所  
対象 10人程度  
定員 10人程度  
※応募多数の場合は抽選  
内容 乳搾りや餌やり、牛の世話、搾りたての牛乳を使った石窯焼きピザ・生キャラメルチーズ作り、試食など  
宿泊 前原セントラルホテル(JR筑前前原駅前)  
参加費 5,000円(宿泊費、食事代込み)  
応募方法 ①住所②名前③年齢④電話番号⑤靴のサイズを記入し、はがき、電話・FAX・メールのいずれかの方法で申し込み  
応募締切 9月10日(月)  
発送先住所 福岡県青年司法書士協議会

〒819-0373 福岡市西区周船寺1-13-4 「酪農体験ツアー」実行委員会(担当:宮司)  
申し込み・問い合わせ ☎(800)1033 FAX(800)6980 Eメール itorakuseinen\_2011@yahoo.co.jp  
違法年金担保金融 質屋110番  
年金などを担保に貸し付けを行う業者から借入れをした場合の返済に関する相談、損害賠償請求に関する相談、その他多重債務相談に関して、司法書士が無料で電話相談、面談相談に応じます。  
日時 9月8日(土) 10時～16時  
電話相談 ●  
相談ダイヤル ☎724(9)505  
面談相談 ●  
会場 福岡県司法書士会館(福岡市中央区舞鶴3-2-23)  
予約・問い合わせ ☎(400)8970 福岡県青年司法書士協議会

**糸島市の交通事故・火災発生状況(7月中)**

| 交通事故 |     | 火災発生  |      |
|------|-----|-------|------|
| 件数   | 62件 | 件数    | 4件   |
| 死者   | 1人  | 建物    | 3件   |
| 傷者   | 77人 | その他   | 1件   |
|      |     | 救急車出動 | 352件 |

※右表の「糸島市の人口」の記載について

住民基本台帳法の改正に伴い、日本人と同様に外国人住民についても住民票が作成され、住民基本台帳が整備されることになりました。そのため、平成24年7月末現在以降の人口・世帯数については、外国人住民を含んだ数値を記載しております。

**編集後記**

4年に1度の祭典、夏季オリンピック(ロンドン)が終わりましたが、糸島では、熱いビッグイベントが続いています。KBCオーガスタ、サンセットライブに続き、糸島クラフトフェスが9月16日～18日に行われます。今号の特集でも紹介していますが、クラフト作家のみなさんの熱い想いを感じながら、みんなで盛り上がりましょう。(友岡)

**糸島市の人口(7月末現在)**

| 校区名 | 人口(人)   | 男性(人)  | 女性(人)  | 世帯数(世帯) |
|-----|---------|--------|--------|---------|
| 波多江 | 12,345  | 5,930  | 6,415  | 4,923   |
| 東風  | 8,079   | 3,992  | 4,087  | 3,162   |
| 前原  | 10,989  | 5,148  | 5,841  | 4,349   |
| 前原南 | 8,825   | 4,117  | 4,708  | 3,557   |
| 南風  | 8,791   | 4,220  | 4,571  | 2,953   |
| 加布里 | 7,534   | 3,559  | 3,975  | 2,914   |
| 長糸  | 2,122   | 1,005  | 1,117  | 759     |
| 雷山  | 3,819   | 1,857  | 1,962  | 1,409   |
| 怡土  | 7,500   | 3,667  | 3,833  | 2,780   |
| 一貴山 | 3,616   | 1,707  | 1,909  | 1,303   |
| 深江  | 5,347   | 2,471  | 2,876  | 2,048   |
| 福吉  | 4,181   | 1,942  | 2,239  | 1,523   |
| 可也  | 9,055   | 4,336  | 4,719  | 3,222   |
| 桜野  | 2,696   | 1,282  | 1,414  | 923     |
| 引津  | 5,651   | 2,661  | 2,990  | 2,091   |
| 合計  | 100,550 | 47,894 | 52,656 | 37,916  |
| 先月比 | 593     | 314    | 279    | 355     |



# いとしま Event Guide in Itoshima 講座&イベント案内



モノに出あう。  
コトに出あう。  
ヒトに出あう。  
それは、明日の  
たからもの—

## 見本市 糸島クラフト見本市

糸島のクラフト・工芸作品を一  
堂に集め、バイヤーを招待する見  
本市を開催します。(一般入場可)

9月16日(日)、17日(月・祝)・  
18日(火) 10時~18時  
④いとしま応援プラザ  
(糸島市役所志摩庁舎・第二庁舎1階)  
④糸島市ブランド推進課 ☎(332) 2096

## ウォーキング 糸島観光フレッシュガイド 歴女・歴男の 霊峰雷山ウォーキング

神功皇后が渡海遠征に当たって  
祈願した霊峰雷山の歴史を学び、歴  
史を体験しませんか。

9月22日(土・祝) 9時30分~15時  
④雷山国際キャンプ場駐車場  
④500円(保険代など) ④40人  
④9月15日(土)までに要事前申し込み  
④糸島観光協会前原支所 ☎(322) 2098

## 学ぶ 糸島コミュニティー事業研究会 糸島竹糖フォーラム講演会

【演題】絶対成功する？ブランディ  
ング、マーケティングの秘訣  
【講師】佐藤剛史さん(九州大学大  
学院農学研究院助教)

9月26日(水) 13時30分~  
④健康福祉センターふれあい  
④無料 ④60人  
④9月21日(金)までに要事前申し込み  
④事務局 ☎090(1178) 1237

## 志摩いきいき女性の会主催 スキルアップ講座(9月の開催日時)

男女共同参画の心豊かな社会をめざし、女性支援の活動として、  
スキルアップ講座を行っています。1日のみの参加もできます。

- ① 3日(月) インテリアコーディネート
  - ② 5日(水) 整理収納講座 ~クローゼット編~
  - ③ 12日(水) ベビーマッサージ体験会
  - ④ 18日(火) 大人も子どももリトミック
  - ⑤ 19日(水) 整理収納講座 ~クローゼット編~
  - ⑥ 24日(月) 子どもの安全を守る食と生活
  - ⑦ 26日(水) ブログ入門講座
  - ⑧ 28日(金) カメラの使い方・写し方・写り方
- ※②⑦は10時~  
①③④⑥⑧は10時30分~  
⑤は19時~
- ④男女共同参画センターかがやき(可也公民館横)  
④20人(要事前申し込み)  
④500円(資料代) ④19日(水)のみ  
④菊池 ☎080(4403) 1312  
Eメール shima@iki.bbq.jp

## 婚活&出会い 姫島巡り愛ツアー 姫島と糸島市民まつりを楽しもう!!

本気で出会いの場を求めるみなさん! 姫島でのイベントと、楽しいステージ  
&激うまグルメで盛り上がる市民まつりに参加して、気の合う人生のパートナ  
ーを探しましょう!

| 1日目                  | 2日目               |
|----------------------|-------------------|
| 10:00 受け付け、開会        | 9:00 朝食、姫島散策と料理教室 |
| 10:30 自己紹介・交流タイム     | 13:00 フリータイム      |
| 11:30 糸島グルメグランプリ参加   | 14:20 姫島発         |
| 15:50 岐志発(姫島へ)       | 14:40 岐志着         |
| 16:10 姫島着            | 15:00 カップリングタイム   |
| 17:00 キャンドル制作        | 16:00 終了、解散       |
| 18:00 バーベキュー大会       |                   |
| 19:30 キャンドル点灯、交流イベント |                   |
| 23:00 男女それぞれの旅館で就寝   |                   |

10月6日(土)10時~  
7日(日)16時(1泊2日)  
④可也公民館(志摩初18番地)  
④20歳以上~40歳未満の糸島市  
内に在住、通勤する人または、糸  
島に興味がある独身の社会人  
④男性1万円 女性9,000円  
④男女各12人  
④9月20日(木)(要申し込み)  
④糸島市民まつり振興会事務  
局(〒819-1116 糸島市前原  
中央2-13-16)  
☎(324) 3741  
FAX(324) 3743  
ホームページ  
http://itoshimatsuri.com/  
Eメール  
contact@itoshimatsuri.com  
※9月28日(金)以降のキャン  
セルは参加費の返金はでき  
ません。

## 学ぶ ファームパーク伊都国 公開講座

「やってみたいけど、なかなか一歩前に踏み出せない、機会がない」。そんなあ  
なたを後押しする公開講座を、盛りだくさんに開催します。この機会に『あなた  
の新しいこと』始めてみませんか。

| 講座名              | 内容                                                              | 講座日                                                               | 講座料                           | 定員  |
|------------------|-----------------------------------------------------------------|-------------------------------------------------------------------|-------------------------------|-----|
| はじめてのDIY         | やってみたいけど道具がない、やり方が分からない。そんな初心者の方を対象に、間伐材を利用してベンチやテーブルなどの木工品を作成。 | 9月~11月の第2・4土曜日の全6回(9月8日、22日/10月13日、27日/11月10日、24日) 毎回9時30分~15時30分 | 全6回1万円(別途材料代がかかります)           | 5人  |
| Winter フラワー スクール | 冬に楽しめる花の育て方教室。種まきから鉢上げ、定植まで。                                    | 9月9日(日)種まき、10月14日(日)鉢上げ、11月11日(日)プランター植えの全3回 毎回10時~12時            | 35株持ち帰り 1,000円 70株持ち帰り 2,000円 | 20人 |
| そば打ち教室「そば打ち名人」   | 誰でも体験できる、そば打ち講座のご案内。自分で丹精込めて作ったそばは、美味しいこと間違いなし!                 | 10月10日(水)、11月13日(火)、12月11日(火)の全3回 毎回10時開始                         | 5,000円                        | 20人 |
| フラワーアレンジメント      | 地元で育った草花を使ってオリジナル作品作り。季節の移り変わりを肌で感じ取ってください。                     | 毎月第1日曜日 第1回目 10月7日(日)から全6回 毎回10時開始                                | 6,600円(別途材料代がかかります)           | 20人 |

④④ファームパーク伊都国 ☎(322) 7661  
④毎週月曜日は休館日(月曜日が祝日のときは翌日が休館日)

## アート 赤米田んぼ花見会

田んぼの稲穂が黄金色に変わる季節、二丈吉井の田んぼはあかね色に染まります。古代から伝わる「赤米」を使った田んぼアートの観賞会に出かけませんか?

20m×100mの田んぼ2枚に  
どんな文字が浮かび上がるのか...  
お楽しみに!




9月16日(日)16時ごろ~  
④二丈吉井  
(まむし温泉より500mほど登った田んぼ)  
④二丈赤米生産組合 ☎(326) 5075

## コンサート 開館1周年記念事業 図書館ミニコンサート


昨年10月に開館した二丈館と志摩館の1周年! 図書館で音楽にふれて、図書館をもっと身近に感じてください!

- 志摩館
  - 青空保育園 和太鼓演奏
  - あかおかずのり 『家族のぬくもりコンサート』
  - 読み聞かせなど
- 二丈館
  - モヘンジョダロ・ミックスのコンサート
  - 読み聞かせなど(志岐有子さん・川口正人さん)

いずれも 入場無料です



あかおかずのり  
家族愛をテーマに福岡、熊本を拠点に音楽活動をしているフォークシンガー。志摩師吉在住。



モヘンジョダロ・ミックス  
河合拓始さん、小瀬泉さんの2人で結成。河合さんは全国各地で演奏活動をするピアニスト・作曲家。小瀬さんとのユニットで鍵盤ハーモニカを楽しく演奏。二丈深江在住。

9月23日(日)10時~  
④糸島市図書館志摩館 ☎(332) 2119

10月20日(土)10時~  
④糸島市図書館二丈館 ☎(332) 2118

## 初めての おはなし会 大人のための おはなし会

おはなしボランティア伝々虫による大人のためのストーリーテリングです。

9月19日(水)10時~12時  
④伊都文化会館 和室 ④なし  
④糸島市図書館 ☎(321) 1432

## 体験 家族で満喫! 水源地「椿ヶ鼻」

私たちの生活を潤す水の「水源地」に宿泊し、森林保全体験・トレッキングなどを楽しみます。

9月29日(土)~30日(日)1泊2日  
④福岡市役所集合・解散 ④1人2,000円  
④小学生を含む家族など  
④9月11日(火)までに要申し込み  
④福岡都市圏広域行政事業組合 ☎(733) 5004

〔略語の説明〕 ④=会場 ④=所在地、場所 ④=問い合わせ ④=対象 ④=定員 ④=募集期間 ④=講師 ④=料金、費用 ④=集合場所 ④=駐車場 ④=持参するもの ④=託児 ④=申し込み ④=開催、開館時間 ④=締め切り ④=休館日 ④=その他



### いつかはオリンピックの舞台へ

(株)フォーリーフジャパン  
川上 由貴さん(川付出身/24歳)

第41回全日本実業柔道個人選手権大会70kg級優勝  
第6回東アジア柔道選手権大会70kg級 3位



柔道に目覚めたのは、テレビでアニメ『YAWARA!』を見て、「面白そう」と思った9歳の時。週2日、川付から波多江の柔道教室に通い、前原中学校・福岡舞鶴高等学校・福岡大学へ進学後も柔道漬けの毎日を送りました。「練習はきついな」。柔道をやめたいと思ったことは数知れず。小学生の時先輩から「あんたには柔道しかないやろ?」と言われて練習を続け、大学時代も「輝ける時間は今しかない」との恩師の言葉に、「後で戻りたいと思っても、その時には柔道ができる環境にはない。今できることをやろう」と思い直しました。つまずくたびに、支えてくれる人が

いたから続けられたと感謝しています。現在、東京で一人暮らし。体力強化・健康維持のため、練習後はプロテインを補給し、食事は野菜から食べ始めるなど工夫しています。昨年、全日本実業柔道個人選手権大会で優勝。今年5月には、韓国で開催された東アジア柔道選手権大会で初の国際大会を経験。けがで歩くのがやっとの状態



闘志溢(あふ)れる目で一瞬の隙をうかがう

況の中3位入賞を果たしました。ロンドンオリンピックメダリスト・松本薫さんとは同僚の関係。金メダル獲得の瞬間、客席で飛び上がり喜びを分かち合いました。普段、一緒に練習する中で、柔道に対する意識の高い彼女から、いい影響を受けているとか。当面の目標はオリンピック強化選手に選ばれること。松本選手という偉大な同志とともに、これからも柔道一直線で突き進みます。



けがを押して臨んだ初の国際大会でメダルを獲得(右から2番目)

### いとしまの出来事

#### 空き缶の糸島地図が出現

作りながら人のつながりを実感(感)

約6万個の空き缶を使い、子どもたちが糸島の地図を作るイベントが7月28日と29日の2日間、イオンスーパーセンター志摩店の駐車場で行われました。

会場に用意された15メートル四方の板の上に、集まった空き缶で、陸は緑、海は青の空き缶を使うなど糸島半島を上手く表現。

イベントを企画した糸島青年会議所の田中顕治委員長は「作りながら人のつながりを感じてもらえたと思う」と笑顔で語っていました。



晴天の下、子どもたちが力を合わせて、糸島の地図を完成させた

#### 糸島の森の恵みを実感

姫島の子どもたちが空中滑空

今年7月にオープンした「フォレストアドベンチャー・糸島」に8月7日、姫島の小・中学生9人が訪れ、滑空など41の遊具を体験しました。

普段は海に囲まれ、なかなか山に行く機会がない姫島の子どもたちに、糸島の森を五感で感じてもらうと同施設が招待。

志摩中学校姫島分校3年生の須田勝也君は「ジェットコースターよりも迫力があります」と満面の笑みで楽しんでいました。



滑空を体験し、思わず絶叫する子どもたち

#### 見て見て! 流れ星が見えたよ

親子で夏の星空を観察

土星や火星、この時期に見える星座など天体望遠鏡を使って天体観測を行う親子観望会を8月12日、志摩中央公園で開催しました。

九州大学で天文学を研究している藤原智子先生をはじめ、「星空案内人」をめざす九大生、ボランティアなどの協力もあり、分かりやすい解説を交えながら実際に天体を観察。

初めて見る望遠鏡を通した星空の世界に、子どもたちからは歓喜の声が上がっていました。



数種類の天体望遠鏡を使って夏の星空を観察

#### うちの子紹介 24

永田 千尋 ちゃん(長女・左)  
周 慈 くん(長男・右)  
(8歳と6歳/二丈福井)  
剛久さんと博子さんの長女・長男

時々けんかもするけど、とても仲良し姉弟。千尋はピアノと日舞の練習に励んでいて、歌が上手。将来はAKB48に入りたいそうです。周慈は図鑑が大好きで、動物や恐竜に詳しい動物博士。小学校で新しい友だちができて毎日が楽しそうです。

今後元気に素直に、のびのび育ててほしいです!

市民のみなさんの、お子さんへのメッセージをお待ちしています。  
申し込み・問い合わせ/糸島市秘書広報課 ☎(332)2111