

糸島市運動公園等整備構想 資料編

糸島市運動公園等整備構想検討委員会.....	1
糸島市運動公園等整備構想検討委員一覧	
糸島市運動公園等整備構想検討委員会 開催日程	
糸島市運動公園等整備構想検討委員会用資料【候補地選定】	
糸島市運動公園等整備構想検討委員会用資料【導入機能検討】	
市民アンケート結果（概要版）.....	22

【別冊】

- 運動公園等の整備に関する方針（平成25年12月）
- 総合運動公園等に関する調査報告書（平成25年9月）
（糸島市議会総合運動公園等調査特別委員会）

糸島市運動公園等整備構想検討委員会

糸島市運動公園等整備構想検討委員一覧

所 属	肩書	氏 名	区 分
九州大学 大学院 工学研究院 附属アジア防災研究センター	教授	三谷 泰浩	学識経験者（防災関連）
九州大学 基幹教育院 キャンパスライフ・健康支援センター	教授	熊谷 秋三	学識経験者（スポーツ関連）
社会福祉法人 慈愛会 養護老人ホーム篠原の里	施設長	田中 英樹	学識経験者 （防災関連（避難所設営））
伊都文化会館	前館長	近藤 泰造	学識経験者（施設管理運営）
糸島市体育協会	会長	山田 修嗣	体育・スポーツ活動団体代表者
糸島市スポーツ推進委員会	委員長	肥田 剛	体育・スポーツ活動団体代表者
有限会社 照健	代表 取締役	中川 征史郎	体育・スポーツ活動団体代表者 （健康づくり）
ISC 糸島スポーツクラブ	代表	吉村 耕治	市民代表（市民スポーツ）
糸島防災士会 てまがえ隊	会長	有松 智文	市民代表（防災関連）
糸島市行政区長会	会長	柚木 利道	市民代表（行政区長会）
いとしまの遊び場ったい！		那須 きよみ	市民代表（子育て支援団体）
市民代表	公募 委員	福島 春夫	公募委員
市民代表	公募 委員	飯田 武正	公募委員
福岡銀行 パブリックソリューション部	主任 調査役	今泉 節	学識経験者 （PFI・インフラ投資グループ）

糸島市運動公園等整備構想検討委員会 開催日程

開催日	名称	検討事項
平成 26 年 8 月 22 日	第 1 回運動公園等整備構想検討委員会	整備場所選定の方法について 導入機能検討の方法について
平成 26 年 10 月 28 日	第 2 回運動公園等整備構想検討委員会	整備場所選定項目について 導入機能検討について
平成 27 年 1 月 30 日	第 3 回運動公園等整備構想検討委員会	整備場所選定項目について 整備候補地現地確認



図 1-1 運動公園等整備構想検討委員会の様子（第 2 回）



図 1-2 運動公園等整備構想検討委員会整備候補地現地確認の様子（第 3 回）

糸島市運動公園等整備構想検討委員会用資料【候補地選定】

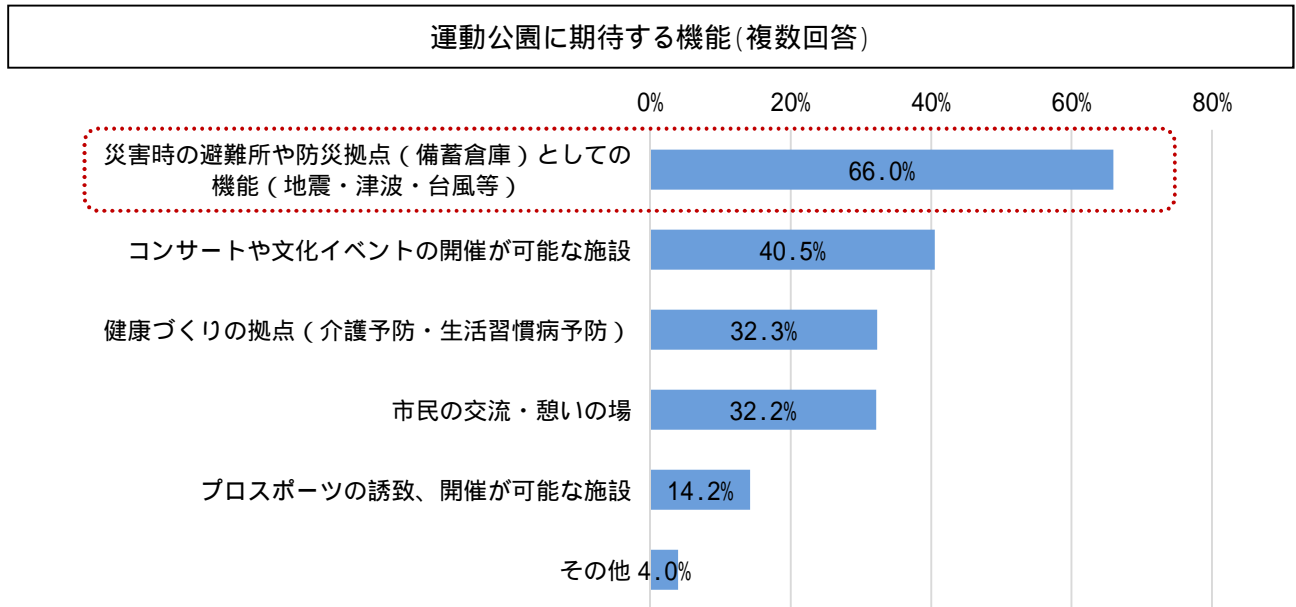
1. 市民アンケート・委員調査票結果分析

1.1. 整備場所選定について

1.1.1. 市民アンケート

(1) 防災施設機能

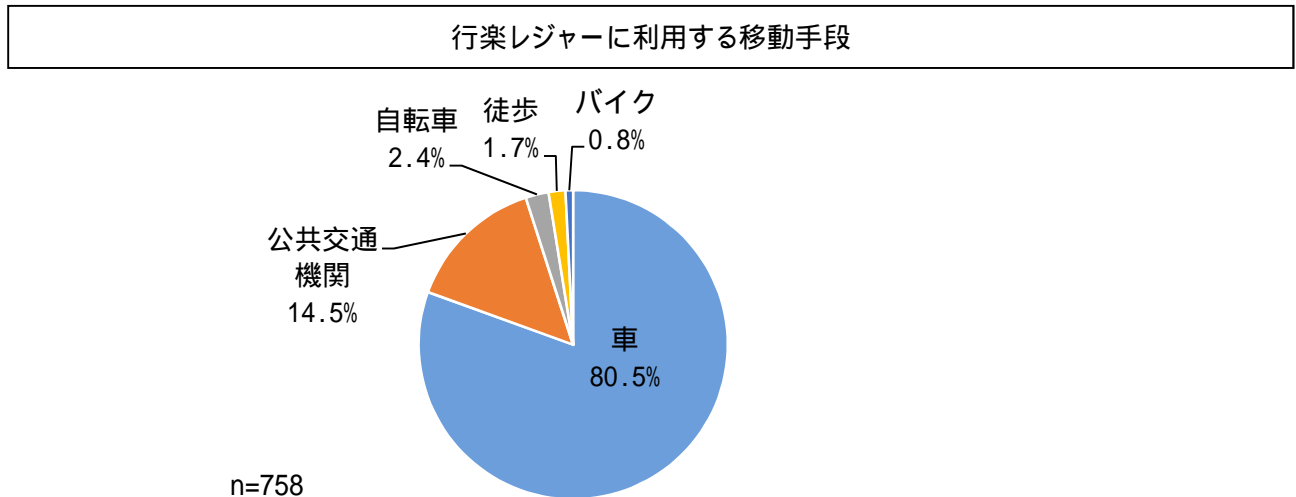
運動公園に期待する機能として「災害時の避難所や防災施設としての機能(地震・津波・台風等)」の回答が約7割となり、防災施設機能が求められていることがわかりました。防災施設機能を満たす条件として、整備場所選定に際しては、防災に関する観点から候補地の絞り込みを行います。



(2) アクセス

行楽・レジャーに利用する移動手段は約8割の人が車と回答しており、車を利用したアクセスについての配慮が必要であることがわかりました。また、車での来訪者を主とした駐車場整備が必要と考えられます。

整備場所選定に際して、広域幹線道路からの距離や前面道路の幅員及び多方面からのアクセスを評価項目とすることで車でのアクセス性に配慮し、また、十分な駐車場を確保できる敷地面積を想定しました。



その他、多目的体育館（運動公園）に対するご意見・ご要望の中で以下のような回答があり、交通の利便性が良い場所への整備を期待する要望が多くありました。

No.	意見・要望
1	災害を考えると市の中心近く（老若男女）誰でも行きやすいところに避難所を兼ねた公園、建物を希望する。
2	交通の便が良いところ、誰でも行けるところ。
3	建設予定地区希望条件・自然環境に囲まれている。交通の便が良い。 <u>周辺住民に迷惑にならない。</u>
4	体育館までの道路を整備してほしい。（曾根体育館は、大勢の人が集結すると混みすぎる。）
5	駅（電車）やバスなどの利用ができ、日頃から、生活の中でスムーズに市民が利用できるよう、立地条件の良いところが良い。
6	駅からの送迎バスは必須だと考えて、立地を考えるべき。
7	交通利便性の良い高齢者利用度が高くなる施設。
8	糸島市の広域に1施設だと、利用者の格差がでると思われる。予算的に前原・志摩・二丈に各施設は無理と思われるので、 <u>糸島市の中心で公共交通機関等便利な地域に建設してもらいたい。</u>
9	私の住んでいるところは二丈なので前原方面に多目的体育館ができれば年をとっているのが大変だと思います。 <u>二丈の方にできれば大いに利用したい</u> と思います。
10	車社会であることから、スポーツ施設に予算捻出のため、目的地は <u>農地の安い所を広く選定したほうが良い。</u>

1.1.2. 委員調査票

委員調査票においても、同様に交通の利便性を求める意見が多く、その他、複数のアクセス路やアクセス道路整備の検討意見もありました。

No.	意見・要望
1	<u>各種大会会場として利用</u> するには交通アクセスの良さが必要
2	各種大会開催できるよう交通機関の利便性を考慮する
3	<u>複数のアクセス経路を明確にする</u>
4	<u>アクセス道路の整備とサイン、移動ルートが孤立化しない場所</u>
5	民間進出を考慮して、 <u>市民が行動しやすい場所に設置を検討する</u>
6	<u>幹線道路からの進入道路等の計画を施設整備計画と同時に進める</u>
7	<u>周辺道路整備</u>

2.整備場所選定の方針

多目的体育館の整備場所に関しては「運動公園等の整備に関する方針」より、市の財政状況や将来の市民負担などを考慮し、運動公園等の既存施設の周囲の用地をできるかぎり取得し面積を拡大する方針とし、既存の運動施設から候補地を抽出し、最も適当と考えられる場所を選定します。

また、用地の取得や施設の整備にあたっては、既存施設の統合や廃止もあわせて検討します。

3.整備場所選定の条件

「運動公園等の整備に関する方針」により、多目的体育館は運動施設や防災施設の拠点施設と位置づけられています。

(1)運動施設としての整備場所の条件

運動施設としての多目的体育館の整備場所については市民利用を第一に考え、糸島市内のどこからでもアクセスしやすい場所にあり、利便性の高い場所に立地することが望まれます。

(2)防災施設としての整備場所の条件

防災施設としての多目的体育館の整備場所は、全国からの支援物資の受け入れ、自衛隊や災害ボランティアなど防災関係機関の災害支援拠点として利用できるよう、広い敷地を確保できることや風水害や原発事故などを想定し、極力影響が少ない場所であることが望ましいです。

(図 2-1)整備場所の条件

広い敷地を確保できる場所
市の内外からアクセスしやすい場所
風水害や原発事故などを想定し、極力影響が少ない場所

整備場所の必要敷地面積は、先行事例を参考にした下記の概略の算定から約 50,000 m²とします。

(表 3-1)概算必要敷地面積

	名称	概要	必要敷地面積
1	多目的体育館 (延床面積約 10,000 m ²)	メインアリーナ、サブアリーナ、武道場、トレーニング室、多目的運動室を主な運動施設とする多目的体育館及び災害発生時の災害備蓄庫等。	約 10,000 m ²
2	公園・広場 (防災拠点としての施設等)	市民の交流スペースとしての広場・公園及び災害発生時の支援物資の集積場等。	約 13,000 m ²
3	駐車場・駐輪場	約 600 台以上が駐車できる駐車場及び駐輪場。	約 17,000 m ²
4	その他 (敷地内の歩道や車路)	その他付帯施設、敷地内の歩道、車路等。	約 10,000 m ²
		合 計	約 50,000 m ²

4.整備場所選定の考え方

4.1. 基本方針

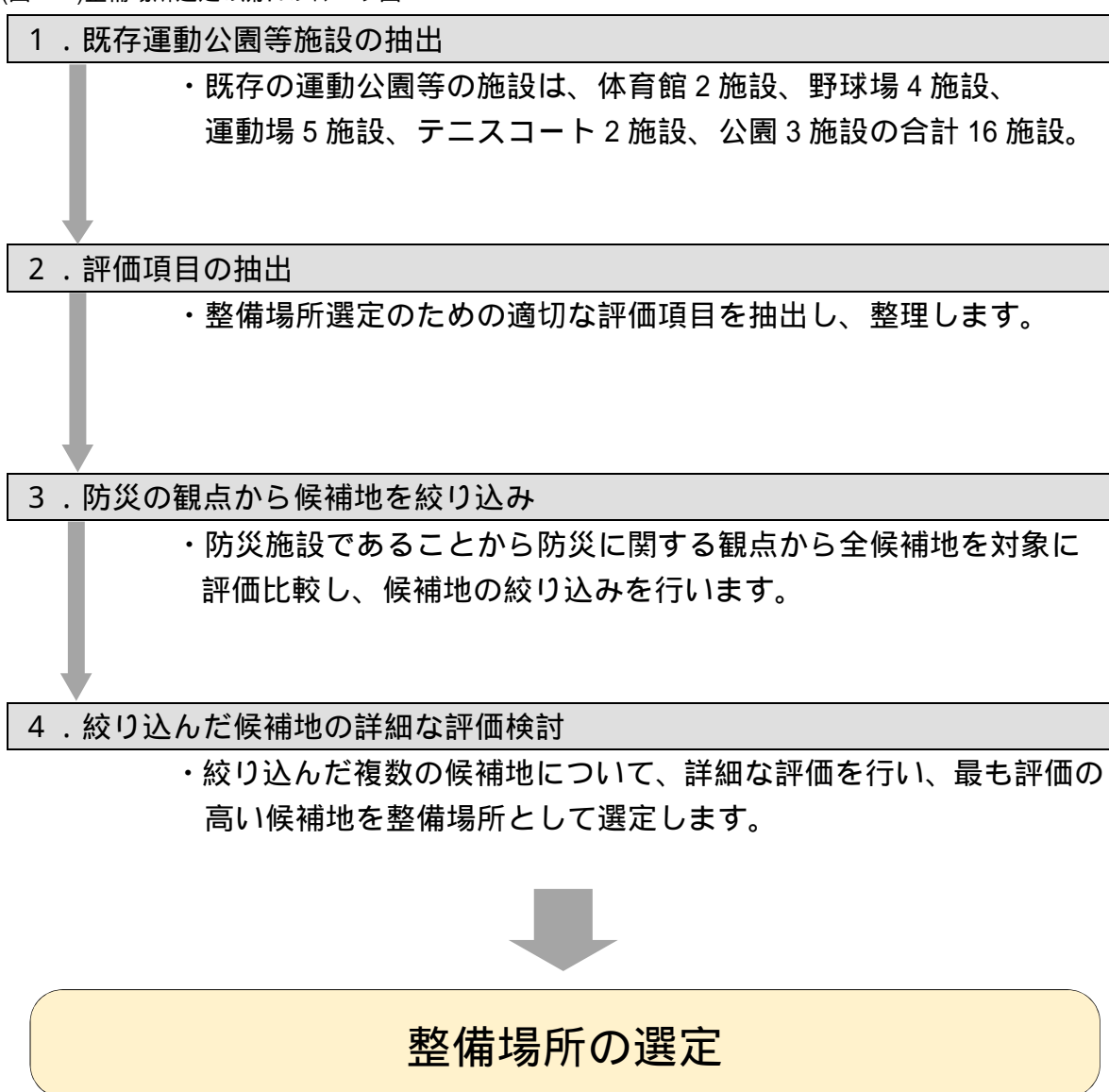
運動公園等の既存施設の周囲の用地をできる限り取得し、面積を拡大する方針であることから、既存施設の立地場所を候補地として抽出を行います。

抽出された候補地について、まずは、防災の観点から立地条件の確認を行い、防災施設機能を満足する候補地の絞り込みを行います。絞り込んだ候補地を、適切な評価項目に基づき評価し、最終的な整備場所を選定します。

4.2. 整備場所選定の流れ

下図に、整備場所選定の流れのイメージ図を示します。

(図 4-1)整備場所選定の流れのイメージ図



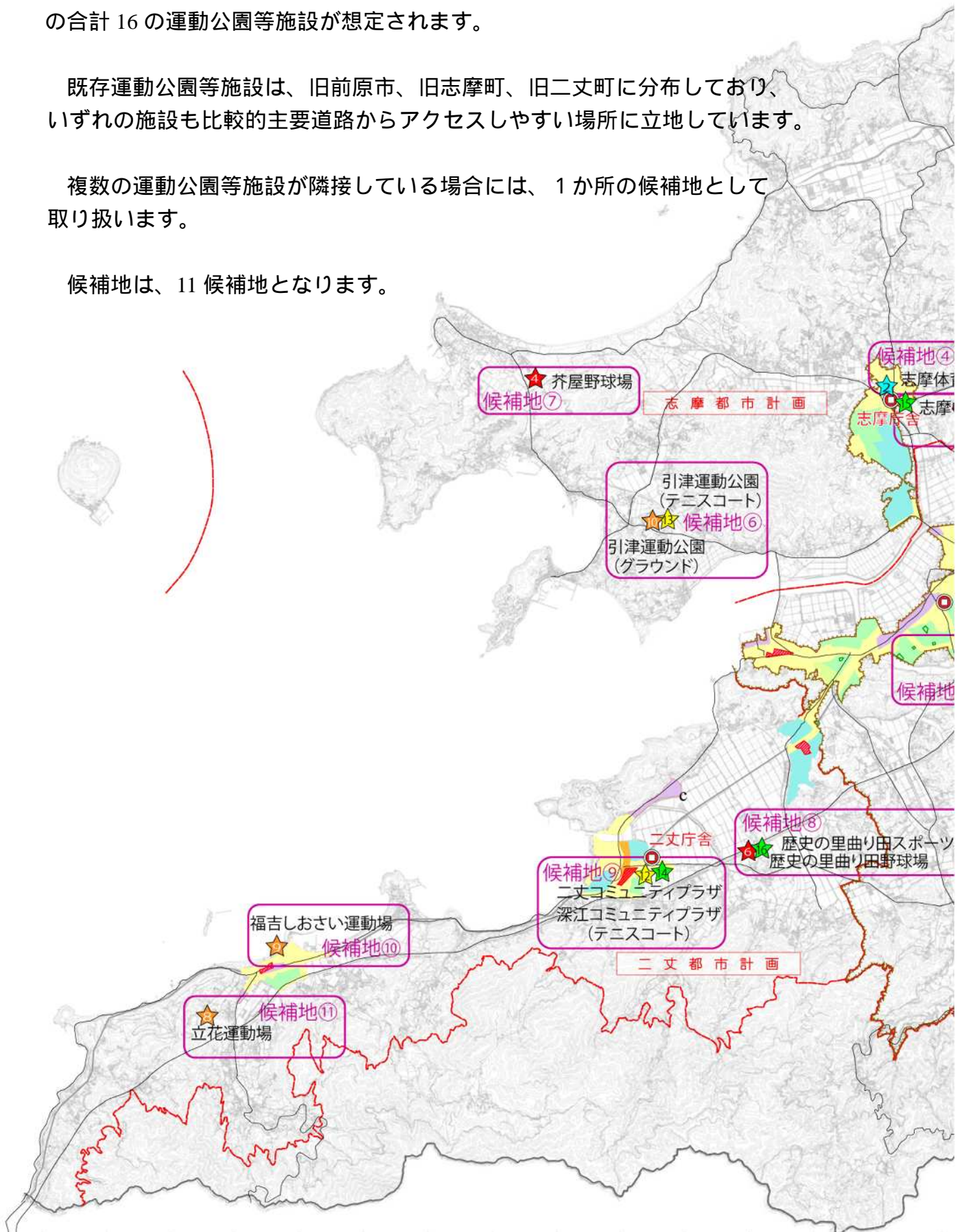
5.既存運動公園等施設

整備場所の候補地として、糸島市内にある体育館2施設、野球場4施設、運動場5施設、テニスコート2施設、公園3施設の合計16の運動公園等施設が想定されます。

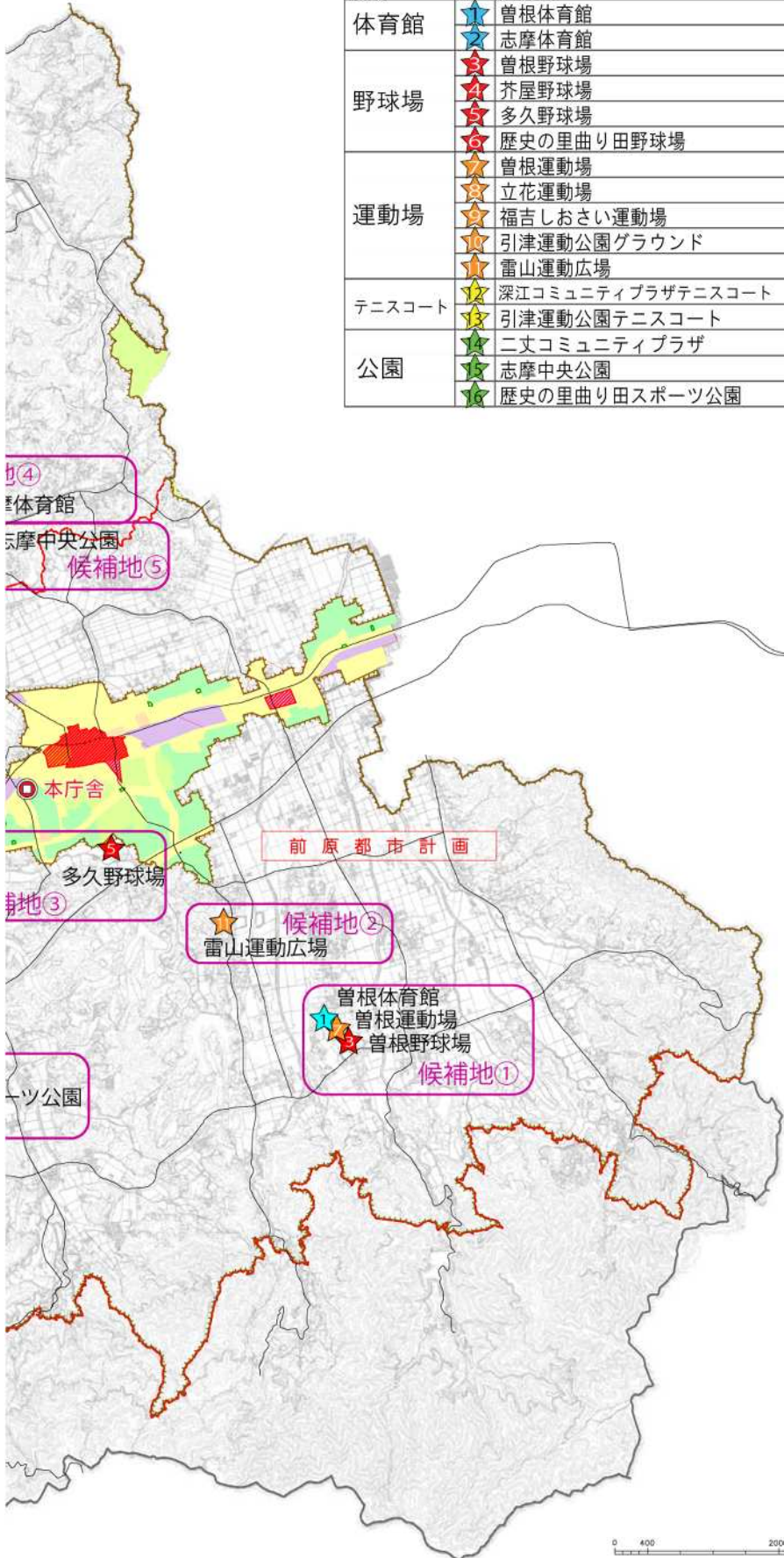
既存運動公園等施設は、旧前原市、旧志摩町、旧二丈町に分布しており、いずれの施設も比較的主要道路からアクセスしやすい場所に立地しています。

複数の運動公園等施設が隣接している場合には、1か所の候補地として取り扱います。

候補地は、11候補地となります。



分類	No.	施設名	設置年	位置	敷地面積
体育館	★	曾根体育館	S55	曾根68番地1	約12,700㎡
	★	志摩体育館	S58	志摩初72番地1	約2,000㎡
野球場	★	曾根野球場	S53	曾根68番地1	約14,300㎡
	★	芥屋野球場	S55	志摩芥屋26番地1	約10,700㎡
	★	多久野球場	H1	多久132番地	約8,800㎡
	★	歴史の里曲り田野球場	H5	二丈石崎280番地	約10,200㎡
運動場	★	曾根運動場	S53	曾根68番地1	約10,500㎡
	★	立花運動場	S57	二丈吉井3152番地3	約14,000㎡
	★	福吉しおさい運動場	H7	二丈吉井4232番地20	約17,900㎡
	★	引津運動公園グラウンド	H12	志摩御床2211番地	約22,000㎡
	★	雷山運動広場	H21	蔵持681番地1	約7,400㎡
テニスコート	★	深江コミュニティプラザテニスコート	S61	二丈深江1144番地	約1,500㎡
	★	引津運動公園テニスコート	H12	志摩御床2211番地	約1,000㎡
公園	★	二丈コミュニティプラザ	S61	二丈深江1145番地3他	約5,700㎡
	★	志摩中央公園	H1	志摩初25番地1他	約22,000㎡
	★	歴史の里曲り田スポーツ公園	H5	二丈石崎224番地1他	約19,200㎡

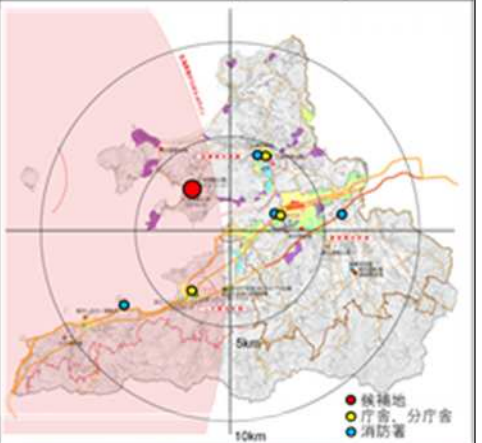
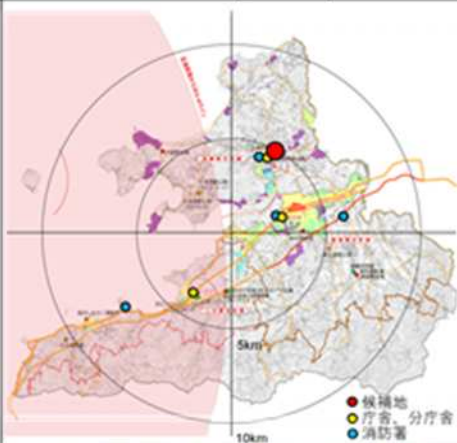


5.1. 候補地の詳細

① 曾根体育館・曾根野球場・曾根運動場			② 雷山運動広場			③ 多久野球場		
所在	曾根 68 番地 1		所在	蔵持 681 番地 1		所在	多久 132 番地	
区域	市街化調整区域		区域	市街化調整区域		区域	市街化調整区域	
建蔽率	60%		建蔽率	60%		建蔽率	60%	
容積率	200%		容積率	200%		容積率	200%	
敷地面積	現敷地(市有地)	約 37,500 m ²	敷地面積	現敷地(市有地)	約 7,400 m ²	敷地面積	現敷地(借地)	約 15,000 m ²
				市有地	約 18,000 m ²			
敷地面積	体育館	約 12,700 m ²	敷地面積	運動場	約 7,400 m ²	敷地面積	野球場	約 15,000 m ²
	野球場	約 14,300 m ²						
	運動場	約 10,500 m ²						
<p>約1万年以前に出来た台地。自然にできた急斜面。山地などを切り開いた平地。土を盛って造成された、平地及び斜面。</p>			<p>約1万年以前に出来た台地。台地・段丘などに細水流や地下水の働きによって出来た低い所。</p>			<p>山地・丘陵などの傾斜地。山麓部に堆積した岩屑等で出来ている地盤。山地などを切り開いた平地。土を盛って造成された、平地及び斜面。</p>		

(出典: 国土地理院、土地条件図)

④ 志摩体育館		⑤ 志摩中央公園		⑥ 引津運動公園 (テニスコート・運動場)	
所在	志摩初 72 番地 1	所在	志摩初 25 番地 1 他	所在	志摩御床 2211 番地
区域	第 1 種住居	区域	第 1 種住居	区域	市街化調整区域
建蔽率	60%	建蔽率	60%	建蔽率	60%
容積率	200%	容積率	200%	容積率	200%
敷地 面積	現敷地(市有地) 約 2,000 m ²	敷地 面積	現敷地(市有地) 約 22,000 m ²	敷地 面積	現敷地(市有地) 約 23,000 m ²
敷地面積	体育館 約 2,000 m ²	敷地面積	公園 約 22,000 m ²	敷地面積	テニスコート 約 1,000 m ² 運動場 約 22,000 m ²

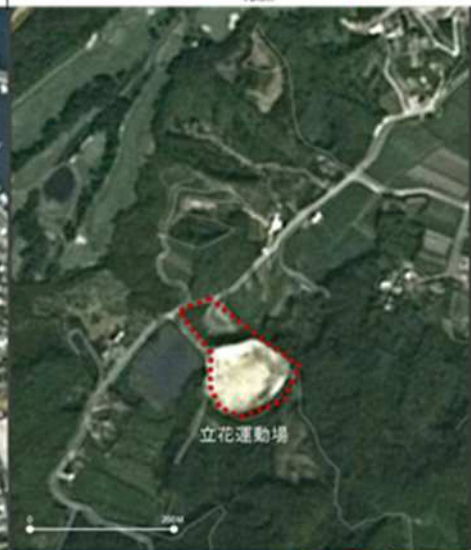
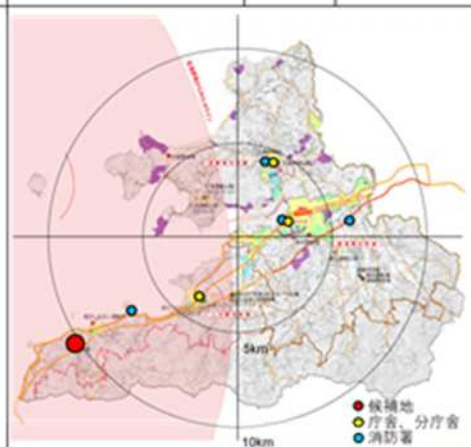
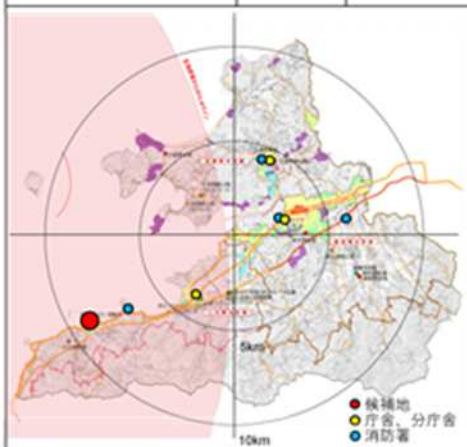


(出典:国土地理院, 土地条件図)

⑦ 芥屋野球場			⑧ 歴史の里曲り田スポーツ公園・野球場			⑨ 二丈深江コミュニティプラザ		
所在	志摩芥屋 26 番地 1		所在	二丈石崎 224 番地 1 他		所在	二丈深江 1144 番地他	
区域	市街化調整区域		区域	-		区域	第 2 種住居地域	
建蔽率	60%		建蔽率	60%		建蔽率	60%	
容積率	200%		容積率	200%		容積率	200%	
敷地 面積	現敷地(市有地)	約 10,700 m ²	敷地 面積	現敷地(市有地)	約 29,400 m ²	敷地 面積	現敷地(市有地)	約 7,200 m ²
敷地面積	野球場	約 10,700 m ²	敷地面積	野球場	約 10,200 m ²	敷地面積	テニスコート	約 1,500 m ²
				公園	約 19,200 m ²		公園	約 5,700 m ²
<p>波浪、沿岸流、風によって運ばれた砂からなる小丘。</p>			<p>山地・丘陵などの傾斜地、山地などを切り開いた平地。</p>			<p>波浪、沿岸流、風によって運ばれた砂からなる小丘。</p>		

(出典:国土地理院、土地条件図)

⑩ 福吉しおさい運動場			⑪ 立花運動場		
所在	二丈吉井 4232 番地 20		所在	二丈吉井 3152 番地 3	
区域	-		区域	-	
建蔽率	60%		建蔽率	60%	
容積率	200%		容積率	200%	
敷地 面積	現敷地(市有地)	約 17,900 m ²	敷地 面積	現敷地(市有地)	約 14,000 m ²
敷地面積	運動場	約 17,900 m ²	敷地面積	運動場	約 14,000 m ²



(出典: 国土地理院, 土地条件図)

6.評価項目の抽出

防災機能を備えた市民のための多目的体育館であることから、まず防災の観点から候補地の絞り込みを行います。次に、絞り込んだ複数の候補地について詳細な評価を行い、最も評価の高い候補地を整備場所として選定します。

6.1. 防災の観点から候補地を絞り込む評価項目

防災機能を備える施設として避難所となることを考慮し防災の観点から評価項目を抽出しました。

(表 6-1)防災対応の評価項目

評価項目		評価内容	
防災対応	津波の影響	A	津波浸水想定区域に該当しない
		B	主要道路へ至る経路が津波の影響を受ける
		C	津波浸水想定区域に該当する
	1	津波発生時の防災施設としての機能を考慮した場合に、敷地及び主要道路へ至る経路が津波の影響を受けにくい場所にあることが望ましいです。敷地が「糸島市津波ハザードマップ」の浸水想定区域に該当しない場合は最も評価の高いAとし、主要道路へ至る経路が「糸島市津波ハザードマップ」の浸水想定区域に該当する場合は評価をBとします。敷地が「糸島市津波ハザードマップ」の浸水想定区域に該当する場合は最も評価の低いCとします。	
	水害の影響	A	洪水浸水想定区域に該当しない
		B	主要道路へ至る経路が水害の影響を受ける
		C	洪水浸水想定区域に該当する
	2	水害発生時の防災施設としての機能を考慮した場合に、敷地及び主要道路へ至る経路が水害の影響を受けにくい場所にあることが望ましいです。敷地が「糸島市洪水・土砂災害ハザードマップ」の浸水想定区域に該当しない場合は最も評価の高いAとし、主要道路へ至る経路が「糸島市洪水・土砂災害ハザードマップ」の浸水想定区域または過去の集中豪雨時の浸水区域に該当する場合は評価をBとします。敷地が「糸島市洪水・土砂災害ハザードマップ」の浸水想定区域に該当する場合は最も評価の低いCとします。	
	土砂災害の影響	A	土砂災害警戒区域に該当しない
		B	主要道路へ至る経路が土砂災害の影響を受ける
		C	土砂災害警戒区域に該当する
	3	土砂災害発生時の防災施設としての機能を考慮した場合に、敷地及び主要道路へ至る経路が土砂災害の影響を受けにくい場所にあることが望ましいです。敷地が「糸島市洪水・土砂災害ハザードマップ」の土砂災害警戒区域に該当しない場合は最も評価の高いAとし、主要道路へ至る経路が「糸島市洪水・土砂災害ハザードマップ」の土砂災害警戒区域に該当する場合は評価をBとします。敷地が「糸島市洪水・土砂災害ハザードマップ」の土砂災害警戒区域に該当する場合は最も評価の低いCとします。	
	地震の影響	A	50年 5%の確率で震度5強以上になる
		B	50年 5%の確率で震度6弱以上になる
		C	50年 5%の確率で震度6強以上になる
4	国の地震調査委員会が作成した「確率論的地震動予測地図」を用いて、今後50年で5%の確率でどの程度の震度に見舞われるかを評価します。より高い震度となる敷地のほうが活断層の影響を受けやすいと判断されます。建築基準法の耐震基準に基づき、旧耐震診断のチェック部分(一次設計)に該当する震度5強以上の場合は最も評価の高いAとし、震度6弱以上の場合は評価をBとします。建築物の規模に応じて行う新耐震基準の二次設計に該当する震度6強以上となる場合は最も評価の低いCとします。 「50年 5%の確率」は、地震調査委員会が「見舞われる確率が“高い”と呼んでいる確率に相当します。		
原子力災害の影響	A	UPZ ¹ 範囲に位置しない	
	B	UPZ範囲に隣接する	
	C	UPZ範囲に位置する	
5	原子力災害発生時の防災施設としての機能を考慮した場合に、原子力災害の影響を受けにくい場所にあることが望ましいです。「糸島市原子力災害広域避難個別計画」に基づき、糸島市内の避難すべき区域の範囲UPZに敷地が該当せず隣接していない場合は最も評価の高いAとし、UPZに敷地が隣接している(約5km内外)場合は評価をBとします。敷地がUPZに該当している場合は最も評価の低いCとします。		

¹ 緊急時防護措置を準備する区域、原子力施設から概ね半径30km圏内。

6.2. 絞り込んだ候補地の詳細な評価項目

整備場所選定の評価項目として、「立地環境」「利便性」「周辺環境」「用地取得」の4つの視点から評価項目を整理します。

(3) 利便性

糸島市内からのアクセス性を考慮し、旧1市2町の中心市街地からの距離、最寄駅からの距離、敷地周辺の道路状況について評価項目を抽出しました。

(表 6-2)利便性の評価項目

評価項目		評価内容		
利便性	1 駅からの距離	A	駅から5km未満	
		B	駅から5km以上8km未満	
		C	駅から8km以上	
	<p>公式スポーツの開催時やイベント時に施設利用者が公共交通を利用することを想定し、最寄駅からの距離が近いことが望ましいです。</p> <p>駅からの移動手段としてバス等を想定し、時速を30キロと仮定し10分程度でたどり着く距離を5km、15分程度でたどり着ける距離8kmを基準とします。敷地が最寄駅から5km未満の場合は最も評価の高いAとし、最寄駅から5km以上8km未満の位置にある場合は評価をBとします。敷地が最寄駅から8km以上の位置にある場合は最も評価の低いCとします。</p>			
	2 広域幹線道路からの距離	A	広域幹線道路から5km未満	
		B	広域幹線道路から5km以上8km未満	
		C	広域幹線道路から8km以上	
	<p>施設利用者が車を利用することを想定し、広域幹線道路からの距離が近いことが望ましいです。</p> <p>車の時速を30キロと仮定し10分程度でたどり着く距離を5km、15分程度でたどり着ける距離8kmを基準とします。敷地が広域幹線道路から5km未満の場合は最も評価の高いAとし、広域幹線道路から5km以上8km未満の位置にある場合は評価をBとします。敷地が広域幹線道路から8km以上の位置にある場合は最も評価の低いCとします。</p>			
	3 旧前原市、旧志摩町、旧二丈町の中心市街地(旧庁舎)からの距離	A	旧1市2町の中心市街地からの距離が近く偏りが無い	
		B	旧1市2町の中心市街地からの距離が近いまたは偏りが無い	
		C	旧1市2町の中心市街地からの距離が遠く偏りがある	
	<p>旧1市2町の中心市街地(中心点を旧庁舎の位置と仮定)から近く、偏りが無いことが望ましいです。敷地から3庁舎までの距離の平均と偏差(偏り)が、11候補地から各庁舎までの距離の平均と偏差の平均よりいずれも小さい場合は、距離が近く偏りが無いと判断し、最も評価の高いAとします。また、どちらか一方の値が大きくなる場合は評価をBとします。いずれも大きい場合は、平均より遠く偏りがあると判断し、最も評価の低いCとします。</p>			
4 現行施設利用への影響	A	利用者への影響が小さい		
	B	利用者への影響が大きい		
	C	利用者への影響が非常に大きい		
<p>多目的体育館を中心とする運動公園の整備に際して、現行施設が廃止されることにより、現利用者への影響がないことが望ましいです。</p> <p>整備方針に示されている運動施設の利用団体数、利用人数の平均値をそれぞれ算出し、平均値より利用団体数及び利用人数がいずれも少ない候補地については、A評価とし、どちらか片方が少ない場合はB評価とします。平均値より利用団体数及び利用人数がいずれも多い候補地については最も評価の低いCとします。</p> <p>今回事業では多目的体育館を整備する方針としているため、現行の体育館を廃止する場合には、新しい多目的体育館が整備されるので利用者への影響は無いと判断し、平均値の算定に含めていません。</p>				

(4) 立地環境

前面道路の幅員、多方向への避難経路、本庁舎との距離などから評価項目を抽出しました。

(表 6-3)立地環境の評価項目

評価項目		評価内容		
立地環境	前面道路の幅員	A	前面道路の幅員が8m以上	
		B	前面道路の幅員が6m以上8未満	
		C	前面道路の幅員が6m未満	
	1	<p>大型バスや自衛隊車両等の緊急車両の通行を想定して、前面道路の幅員が十分に確保されていることが望ましいです。</p> <p>車両制限令により2.5m車幅の車が通行できる道路幅員が6mであることから、6m以上の幅員であることが最低条件であり、6m未満の道路にのみ接している敷地の場合は、最も評価の低いCとします。</p> <p>これに対して、道路幅員8m以上の道路に敷地が接している場合は、歩道を併設することが可能であるため、最も評価の高いAとし、前面道路が6m以上8m未満の場合は評価をBとします。</p>		
	多方面からのアクセス	A	3方面以上のアクセス	
		B	2方面のアクセス	
		C	1方面のアクセス	
	2	<p>災害時に1つの経路が断絶された場合にも、アクセス路が複数ある場合には施設利用が継続できるため、多方面へのアクセスが確保されていることが望ましいです。</p> <p>施設整備に伴い道路が新設されることも考慮し、敷地周辺の幹線道路の本数を多方面へのアクセス路と考え評価します。</p> <p>敷地周辺の幹線道路が3つ以上の場合、最も評価の高いAとします。敷地周辺の幹線道路が2つの場合は評価をBとし、敷地周辺の幹線道路が1つのみの場合は最も評価の低いCとします。</p>		
	本庁舎からの距離	A	本庁舎から5km未満	
		B	本庁舎から5km以上8km未満	
		C	本庁舎から8km以上	
	3	<p>災害拠点としての機能を十分に発揮するためには、本庁舎からの行き来がしやすい場所にあることが望ましいです。</p> <p>車の時速を30キロと仮定し10分程度でたどり着く距離を5km、15分程度でたどり着ける距離8kmを基準とします。敷地が本庁舎から5km未満の場合は最も評価の高いAとし、本庁舎から5km以上8km未満の位置にある場合は評価をBとします。敷地が本庁舎から8km以上の位置にある場合は最も評価の低いCとします。</p>		
	標高	A	標高が10m超	
		B	標高が5m以上10m以下	
		C	標高が5m未満	
4	<p>津波や水害の影響を考慮し、敷地の標高が高いことが望ましいです。</p> <p>福岡県周辺の平均海面は東京湾平均海面とほぼ同じであるため、東京湾の平均海面を基準(標高0m)とした高さを国土地理院の地図から確認します。</p> <p>津波特別警報が発令される5m、10m、10m超を基準として、標高が10m超の場合は最も評価の高いAとし、標高が5m以上10m以下の場合は評価をBとします。標高が5m未満の場合は最も評価の低いCとします。</p>			
前面道路から主要道路に至る経路の安全性 前面道路とは敷地に接する道路で敷地に至るアクセス路のこと。	A	前面道路の歩道設置率が70%以上		
	B	前面道路の歩道設置率が50%以上70%未満		
	C	前面道路の歩道設置率が50%未満		
5	<p>前面道路には歩道が設置され歩行者の安全性が確保されていることが望ましいです。</p> <p>歩道が前面道路の一定区間(主要道路に至るまでの区間)のうち50%未満敷設されていない場合はもっとも評価が低いC評価とします。</p> <p>歩道が前面道路の主要道路に至るまでの経路の70%以上敷設されている場合は最も評価の高いA評価とし、50%以上敷設されている場合はB評価、50%未満の場合はC評価とします。</p>			

(5) 周辺環境への配慮

交通量の増大や夜間の体育館利用による住宅地への影響などの評価項目を抽出しました。

(表 6-3)周辺環境の評価項目

評価項目		評価内容		
周辺環境	周辺住民への影響	A	住宅地が隣接していない	
		B	住宅地が一部隣接している	
		C	住宅地が隣接している	
	1	<p>交通量の増大や夜間の多目的体育館利用による住宅地の影響が懸念されるため、敷地周辺に住宅地が隣接していないことが望ましいです。</p> <p>敷地の周辺に住宅地が隣接していないか、または一部が隣接しているか、あるいは、敷地の周囲が住宅地と隣接しているかを評価します。</p> <p>敷地が住宅地と隣接していない場合は評価をAとし、敷地の一部が住宅地に隣接している場合は評価をBとします。敷地周囲がすべて住宅地に隣接している場合は、最も評価の低いCとします。</p>		
	糸島市の都市計画上の位置づけ	A	住居地域の指定地区に隣接していない	
		B	住居地域の指定地区に一部隣接している	
		C	住居地域の指定地区に隣接している	
	2	<p>将来の周辺住民への影響と敷地の拡張可能性を確保するため都市計画によって敷地周辺が住居地域の指定を受けていないことが望ましいので、敷地の周辺の都市計画上の位置づけについて評価を行いました。</p> <p>敷地が住居地域の指定地区に隣接していないか、または一部が隣接しているか、あるいは敷地の周囲が住居地域の指定地区に隣接しているかを評価します。</p> <p>敷地が住居地域の指定地区に隣接していない場合は評価をAとし、敷地の一部が住居地域の指定地区に隣接している場合は評価をBとします。敷地周囲がすべて住居地域の指定地区に隣接している場合は、最も評価の低いCとします。</p>		
	自然環境への影響	A	用地確保のため既存の緑地等が消失しない	
		B	用地確保のため既存の緑地等が一部消失する	
		C	用地確保のため既存の緑地等が消失する	
	3	<p>今回想定する施設規模では、環境影響評価法及び条例の対象事業には該当しません。ただし、環境影響評価の観点から動植物が生息できる緑地等が大規模に失われることは好ましくないため、用地確保のために既存の緑地等が消失するかどうかを評価します。</p> <p>環境省の現存植生図から連続する植生の範囲を確認し、植生が消失しない場合は最も評価の高いAとします。50%未満が消失する場合は評価をBとし、50%以上が消失する場合は最も評価の低いCとします。</p>		
農業への環境的影響	A	農地(南側を除く)が隣接していない		
	B	農地(南側を除く)が一部隣接している		
	C	農地(南側を除く)が隣接している		
4	<p>周辺が農地の場合に、施設整備後の日中の日影等による農作物の生育への影響が出るのが懸念されます。また、夜間の照明による農業への影響も考慮する必要があります。</p> <p>日中の日影に配慮し、影の落ちない敷地の南側を除いて農地と隣接しているかどうか評価します。敷地の南側を除いて農地が隣接していない場合は最も評価の高いAとし、一部が農地に隣接している場合は評価をBとします。敷地の南側を除いてすべて農地と隣接している場合は最も評価の低いCとします。</p> <p>夜間照明による影響は、設備の工夫等で配慮することを検討します。</p>			

(6) 用地取得

市の財政負担軽減の観点から、民有地取得や造成等の条件によって事業スケジュールが長期化することや、財政負担に与える影響を検討すること等から評価項目を抽出しました。

(表 6-4) 用地取得の評価項目

評価項目		評価内容		
用地取得	必要用地取得にかかわる費用	A	用地取得費用が財政に与える影響が少ない	
		B	一定程度の用地取得費用が想定される	
		C	過大な用地取得費用が想定される	
	1	<p>必要敷地面積約 50,000 m²を確保するために、周辺の民有地を取得する必要がありますが、財政負担の観点からなるべく取得する用地費用が少ないことが望ましいです。</p> <p>周辺の路線価から推定される地価を必要用地取得面積に乗じて、概算の用地取得費用を算出し過大な用地取得費が想定されるかを評価します。市一般会計の投資的な経費規模である 30 億円の 5% 未満 (1.5 億円未満) となる場合は最も評価の高い A とします。また、投資的な経費規模の 30 億円の 15% 未満 (4.5 億円未満) の場合は評価を B とし、15% 以上 (4.5 億円以上) となる場合は最も評価の低い C とします。</p>		
	造成	A	造成工事が想定されない	
		B	一定程度の造成工事が想定される	
		C	大規模な造成工事が想定される	
	2	<p>取得する民有地の大小にかかわらず、がけ地や山裾に敷地が位置する場合には大規模な造成工事が必要になり、スケジュールや事業費に影響がでます。大規模な造成工事が想定されない敷地であることが望ましいです。</p> <p>造成工事が想定されない場合は最も評価の高い A とします。</p> <p>必要敷地面積約 50,000 m²の過半 (約 25,000 m²) の用地を取得する場合、または、盛土又は切土の前後における地盤の高さの差が 2m 以上となる部分の面積の合計が 3,000 m²以上である場合には大規模な造成工事が想定されると判断し、いずれかに該当する場合は最も評価の低い C とし、これに該当せず用地取得後何等かの造成工事が発生する場合は評価を B とします。</p>		
	敷地の拡張性	A	居住地を含まない敷地拡張が 2 案以上	
		B	居住地を含まない敷地拡張が 1 案	
		C	居住地を含む敷地拡張が 1 案	
	3	<p>敷地周辺の状況によっては、必要敷地面積約 50,000 m²を確保する方法が複数考えられる場合があります。また、市敷地周辺の拡張範囲に居住地が含まれる場合には、住民の立ち退き等取得することが困難であることが想定されるため、居住地が含まれないことが望ましく、かつ、敷地確保の複数案が考えられる方が用地取得の観点から望ましいです。</p> <p>居住地を含まず複数案敷地確保の可能性がある場合は最も評価の高い A とします。居住地を含まずに敷地拡張が 1 案確保できる場合は評価を B とし、居住地を含まなければ敷地確保できない場合は最も評価が低い C とします。</p>		

7. 評価の方法

「4. 既存運動公園等施設」で整理した 11 候補地を「6.1. 防災の観点から候補地を絞り込む評価項目」に示した評価項目から比較し、候補地の絞り込みを行います。

絞り込んだ複数候補地について、「6.2. 絞り込んだ候補地の詳細な評価項目」で抽出した評価項目に対して評価を行い、最終的な整備場所を選定します。

7.1. 防災の観点からの候補地の絞り込み

「6.1. 防災の観点から候補地を絞り込む評価項目」で抽出した 5 つの評価項目から、11 か所の候補地の絞り込みを行います。

7.2. 絞り込んだ候補地の詳細な評価方法

前述で絞り込みを行った候補地について、「6.2. 絞り込んだ候補地の詳細な評価項目」で抽出した評価項目について A、B、C 評価検討を行います。

評価の結果、整備場所の優先順位は以下のとおりとなりました。

- 1 雷山運動広場
- 2 曾根体育館・運動場・野球場
- 3 志摩中央公園
- 4 多久野球場

糸島市運動公園等整備構想検討委員会用資料【導入機能検討】

市民アンケート・委員調査票結果分析

導入機能に関して、市民アンケートと委員調査票において整備構想で検討する整備対象施設として以下のような回答・意見がありました。

運動施設		交流空間	
要望機能	対応施設	要望機能	対応施設
<ul style="list-style-type: none"> ・ バスケットボール ・ バレーボール ・ バトミントン ・ 卓球 ・ フットサル ・ ハンドボール ・ ニュースポーツ ・ 身障者のスポーツ ・ 一輪車 ・ スポーツ観戦 ・ 剣道・空手・合気道・太極拳・古武術 ・ 体操・新体操 	メインアリーナ	<ul style="list-style-type: none"> ・ 式典 ・ コンサート ・ 発表会(音楽・ダンス等) ・ 展示会 ・ 演劇 ・ 大規模会議 ・ パフォーマンス ・ 交歓会 ・ パーティー ・ 各種イベント 	メインアリーナ
<ul style="list-style-type: none"> ・ バスケットボール ・ バレーボール ・ バトミントン ・ 卓球 ・ フットサル ・ ハンドボール ・ ニュースポーツ ・ 身障者のスポーツ ・ 一輪車 	サブアリーナ	<ul style="list-style-type: none"> ・ 中ホール(会議等) ・ 講演会 	サブアリーナ
<ul style="list-style-type: none"> ・ 柔道・剣道・空手・合気道・太極拳 	武道場	<ul style="list-style-type: none"> ・ 子育て支援 ・ 健康増進 	武道場
<ul style="list-style-type: none"> ・ フィットネス ・ ヨガ・ダンス ・ ニュースポーツ ・ ストレッチ・運動講習 	多目的運動室	<ul style="list-style-type: none"> ・ ミニイベント ・ 健康増進 	多目的運動室
<ul style="list-style-type: none"> ・ トレーニング 	トレーニング室	<ul style="list-style-type: none"> ・ 健康増進 	トレーニング室
<ul style="list-style-type: none"> ・ ランニング 	屋内ランニングコース		
<ul style="list-style-type: none"> ・ 弓道・アーチェリー 	弓道(射)場		
<ul style="list-style-type: none"> ・ 会議・ミーティング 	会議室	<ul style="list-style-type: none"> ・ 学習会・ワークショップ ・ 子育て支援 	会議室
<ul style="list-style-type: none"> ・ シャワー 	シャワー室		
<ul style="list-style-type: none"> ・ 更衣 	ロッカールーム(着替え室)		
<ul style="list-style-type: none"> ・ 授乳、おむつ替え 	授乳室	<ul style="list-style-type: none"> ・ 子育て相談 	授乳室
<ul style="list-style-type: none"> ・ 手当て、応急処置 	医務室	<ul style="list-style-type: none"> ・ 子育て相談 ・ 健康相談 	医務室
<ul style="list-style-type: none"> ・ 控室 	控室		
<ul style="list-style-type: none"> ・ 駐車場 	駐車場・駐輪場		

防災施設		屋外施設	
要望機能	対応施設	要望機能	対応施設
・ 避難所	メインアリーナ	<ul style="list-style-type: none"> ・ 自然素材を生かした冒険遊び広場 ・ 芝生広場 ・ 子どものための公園 ・ スケートボード場 (スケートボード・ストライダー・BMX) ・ アスレチック施設 ・ ゲートボール場 ・ 全天候型オープンスペース ・ 交流空間 ・ 遊び場 ・ 多目的空間 ・ ボルタリング ・ ドッジボール ・ 壁打ちテニス ・ グラウンドゴルフ ・ ペタンク ・ マルシェ(市場)・フリーマーケット 	広場・公園
	サブアリーナ		
	武道場		
災害活動拠点	多目的運動室		
・ 緊急車両の停車場	駐車場・駐輪場		
・ 災害備蓄 ・ 防災関連の貸し出し保管	災害備蓄庫		
・ ヘリコプターの離発着場	緊急用ヘリポート		
・ 支援物資の集積場所	広場・公園		

市民アンケート調査結果（概要版）

市民アンケートの実施概要

平成26年8月に、18歳以上の糸島市民2,000人を無作為で抽出し、郵送による「運動公園等整備構想に関する市民アンケート」を実施しました。

アンケートの構成は、回答者の年齢・性別・家族構成・スポーツ実施頻度等の回答者属性に関する質問（8問）、運動公園全体に対する質問（1問）、運動施設に関する質問（9問）、文化的機能に関する質問（5問）、防災機能に関する質問（1問）、併設する施設についての質問（2問）、運動公園の利用に関する質問（2問）、その他自由回答の8部構成となっています。

また、各質問には「その他」の選択肢を設け、自由な意見が述べられるよう構成しました。

市民アンケートの結果概要

発送した2,000件のアンケートのうち有効回収数は758件で、回収率は約38%となりました。年代別の回答率は、表2-1のとおりであり特に20代の回答率が低い結果となっています。

表0-1 年代別のアンケート回収率

年代	70歳以上	60代	50代	40代	30代	20代	10代	全体
回収率	38%	45%	45%	37%	31%	23%	40%	38%

本調査を行うにあたって

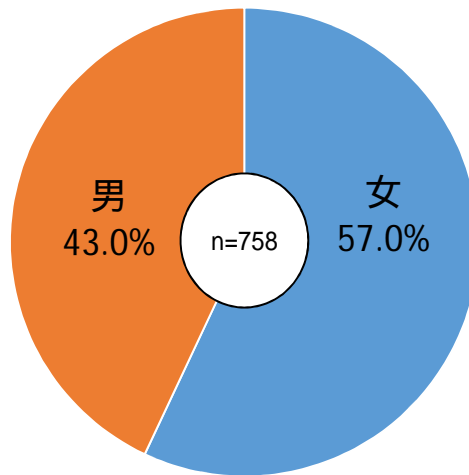
- (1) 調査結果の数値は、原則としてパーセンテージ(%)で表記した。%値の母数は、原則としてその質問に対する回答者数(回答すべき人の数)であり、図表では「n=」と表示している。
- (2) 図表中の選択肢の内容について、一部省略している場合がある。また、図の一部において、構成比の少ない項目の構成比の値を省略している場合がある。

1. 調査結果

以下に、回答者属性及び各質問の結果を示す。

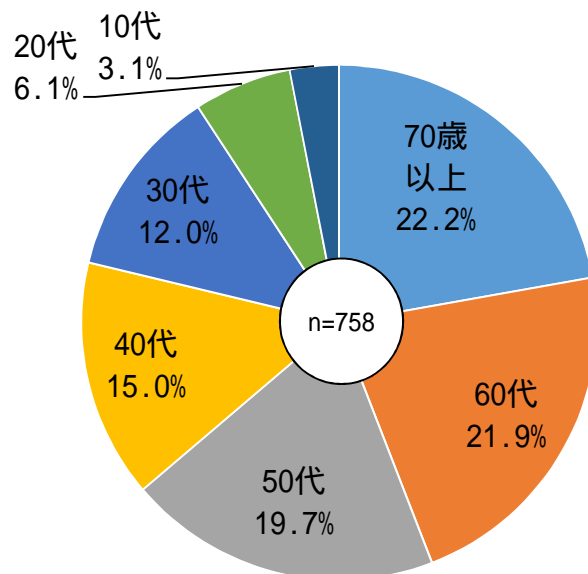
(1) 回答者属性

性別



「女性」が57.0%と、「男性」の43.0%を上回っている。

年齢



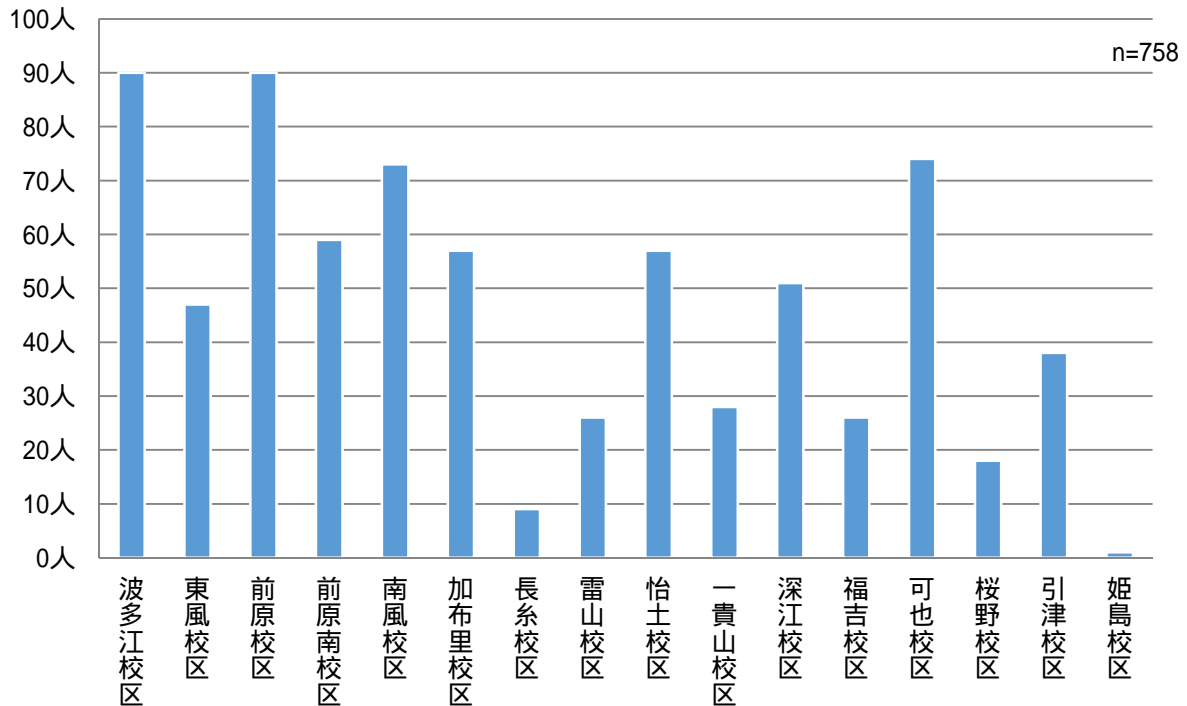
発送時の年代別の内訳は、以下となっている。

10代	: 2.9% (最小)
20代	: 10.2%
30代	: 14.5%
40代	: 15.7%
50代	: 16.6%
60代	: 18.3%
70代以上	: 21.9% (最大)

「70代以上」(22.1%)が最も多く、次に「60代」(21.8%)、「50代」(19.6%)、「40代」(15.5%)、「30代」(11.9%)、「20代」(6.2%)、「10代」(3.0%)となっている。

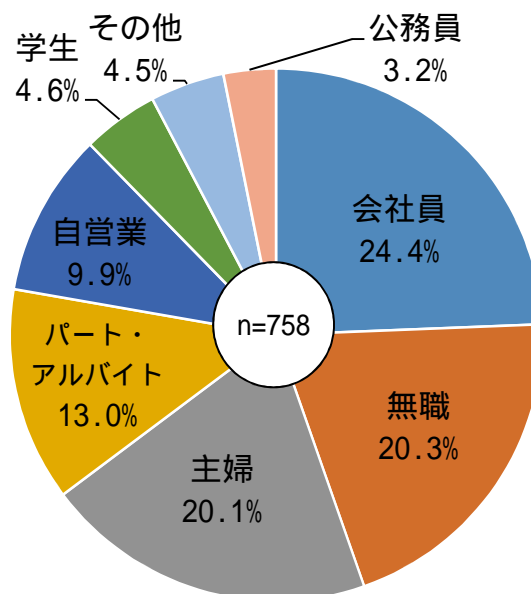
発送時の年代別の内訳と比べると、本アンケートでは20代、30代の回答が少なく、高年齢者の回答が多くなっていることが分かる。

居住地



最も多いのは、「波多江校区」の 12.1%、「前原校区」(12.1%)、「可也校区」(9.9%)、「南風校区」(9.8%)となっている

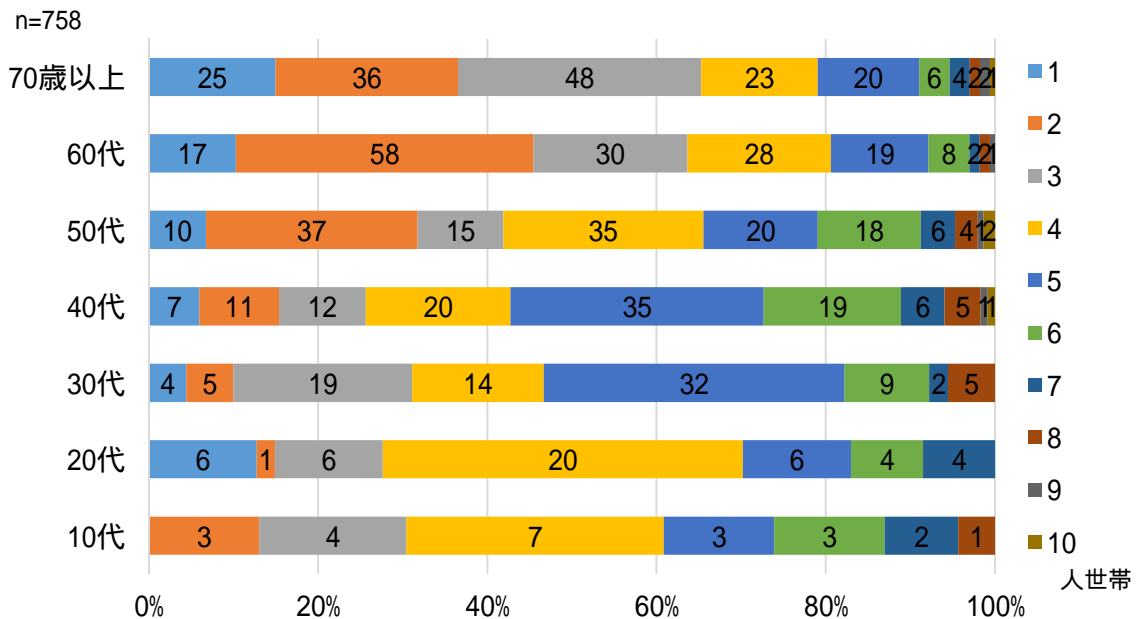
職業



最も多いのは「会社員」の24.3%、次に「無職」(20.4%)、「主婦」(20.1%)、「パート・アルバイト」(13.0%)、「自営業」9.9%となっている。

家族構成

年代別毎の世帯人数は、60代、70代以上で1人世帯、2人世帯が多い。



回答者属性のまとめ

回答者は女性の割合がやや多く、概ね年代が増す毎に回答数が多くなっている。職業では、会社員の次に無職が多くなっている。

世帯人数は1人又は2人で約4割を占め、60才代以上の割合が多く、高齢社会を反映していると思われる。

また、子どもがいる世帯は40代と30代が多い結果となった。

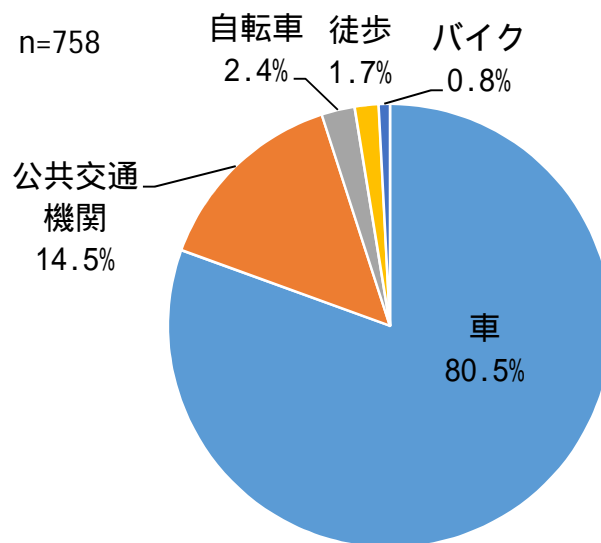
(2) 各設問の回答

以下に、各設問における単純集計及び属性又は他設問とのクロス集計を示す。

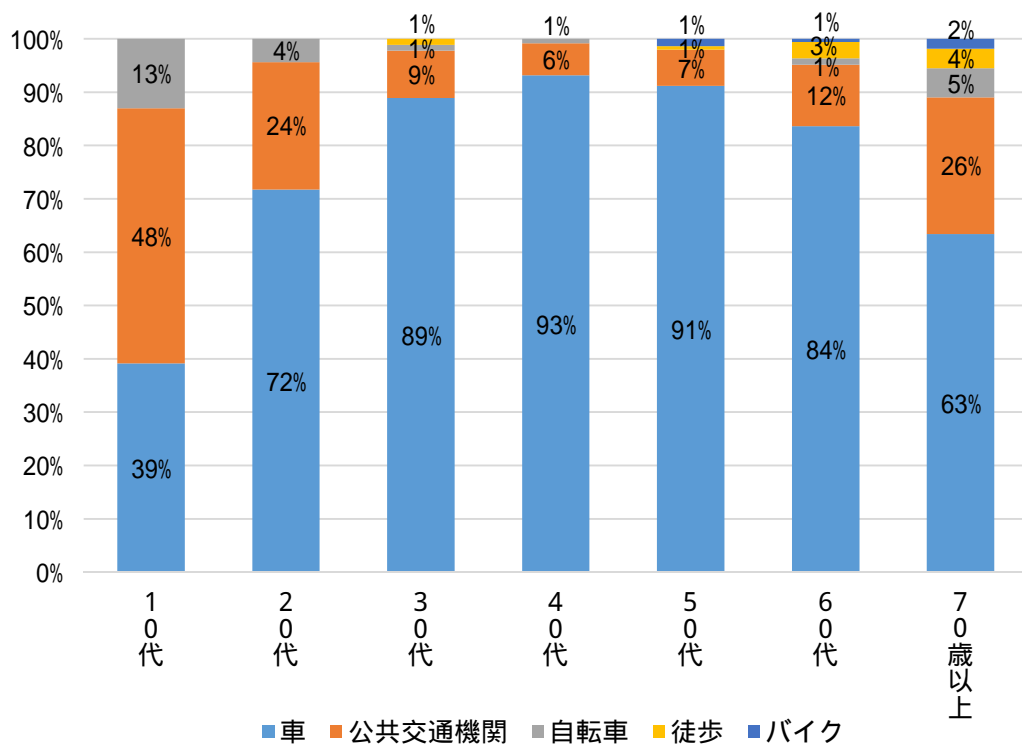
移動手段（設問6）

設問6：あなたが行楽やレジャーにでかける時にもっとも利用することが多い移動手段はどれですか？

(1) 全体



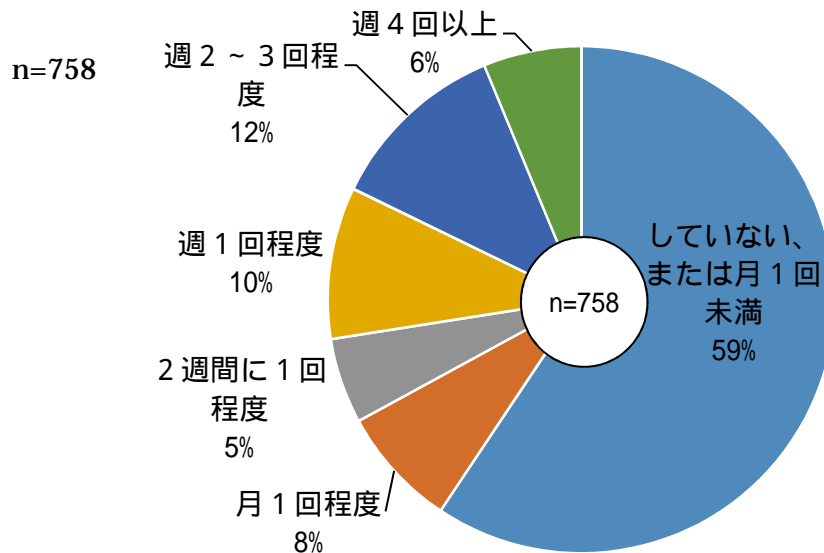
(2) クロス集計 年代別



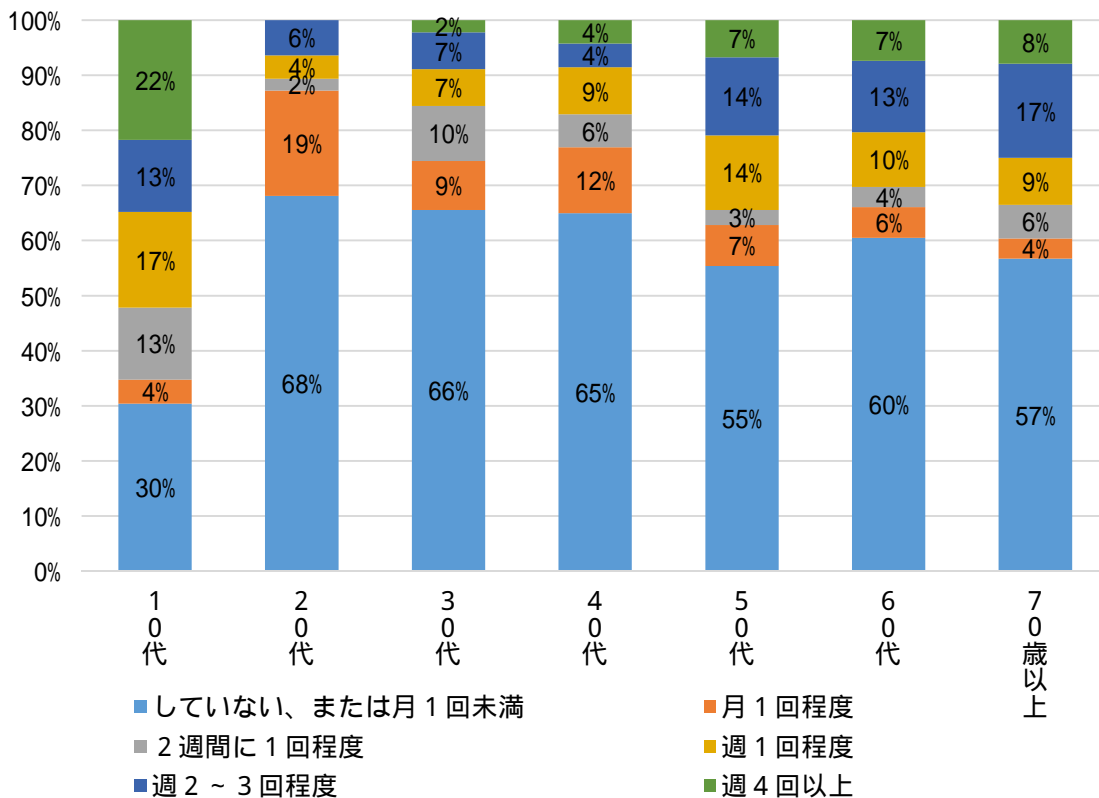
運動頻度（設問7）

設問7：最近1年間で、どのくらいスポーツをしましたか？

(1) 全体



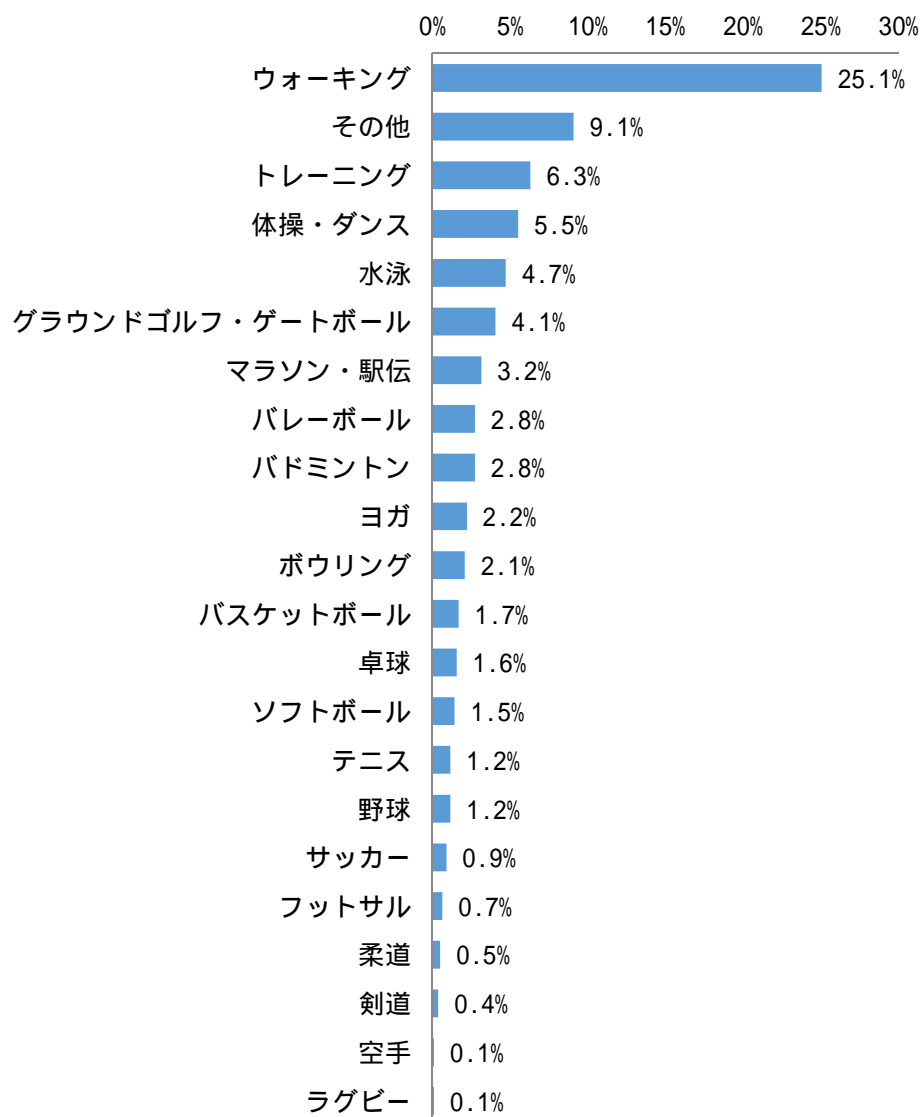
(2) クロス集計 年代別



実施した運動種目（設問8）

設問8：問7 で ~ を選択した方に伺います。実施した運動を選んでください。

(1) 全体



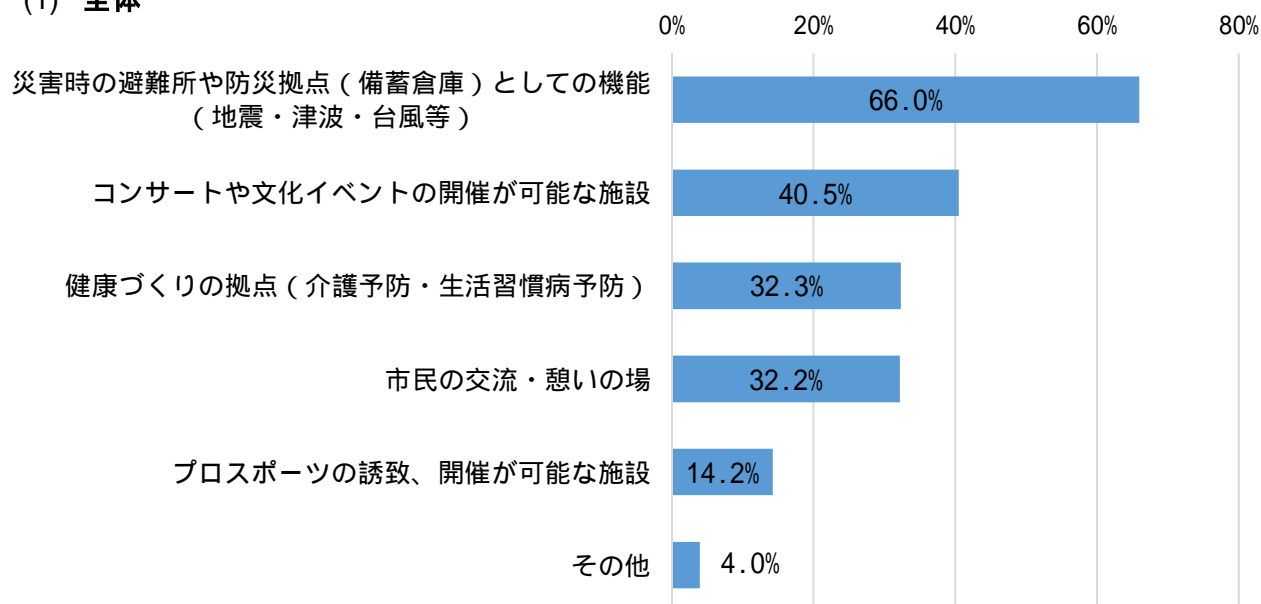
その他回答：

ゴルフ、太極拳、登山、自転車、サイクリング、ソフトバレー、カーブス、サーフィン、フラダンス、ペタンク、パークゴルフ、山歩き、ウェイクドボード、トレッキング、スカッシュ、スキー、スポーツジム、ダイビング、ピラティス、ファミリーバドミントン、エアロ、ランニング、屋内自転車、弓道、菜園作業、水中歩行、さんぽ、踊り など

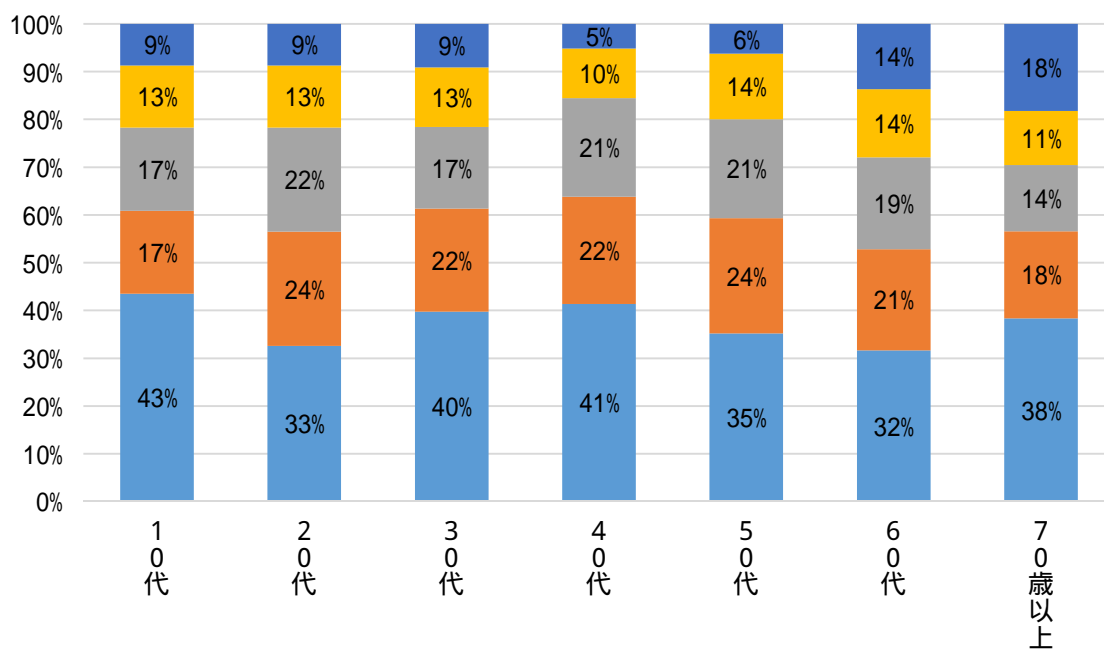
期待する運動公園（設問9）

設問9：運動公園にどんな機能を期待しますか？

(1) 全体



(2) クロス集計 年代別



- 市内全域をカバーする「災害対策本部機能」
- 非常時に使用できる太陽光発電、風力発電などの「電力を確保する機能」
- 飲料水・雨水タンクなどの「生活用水を確保する機能」
- 非常用物資を保管し、非常時に「物資を発送する拠点機能」
- 避難所になる「生活の場としての機能」

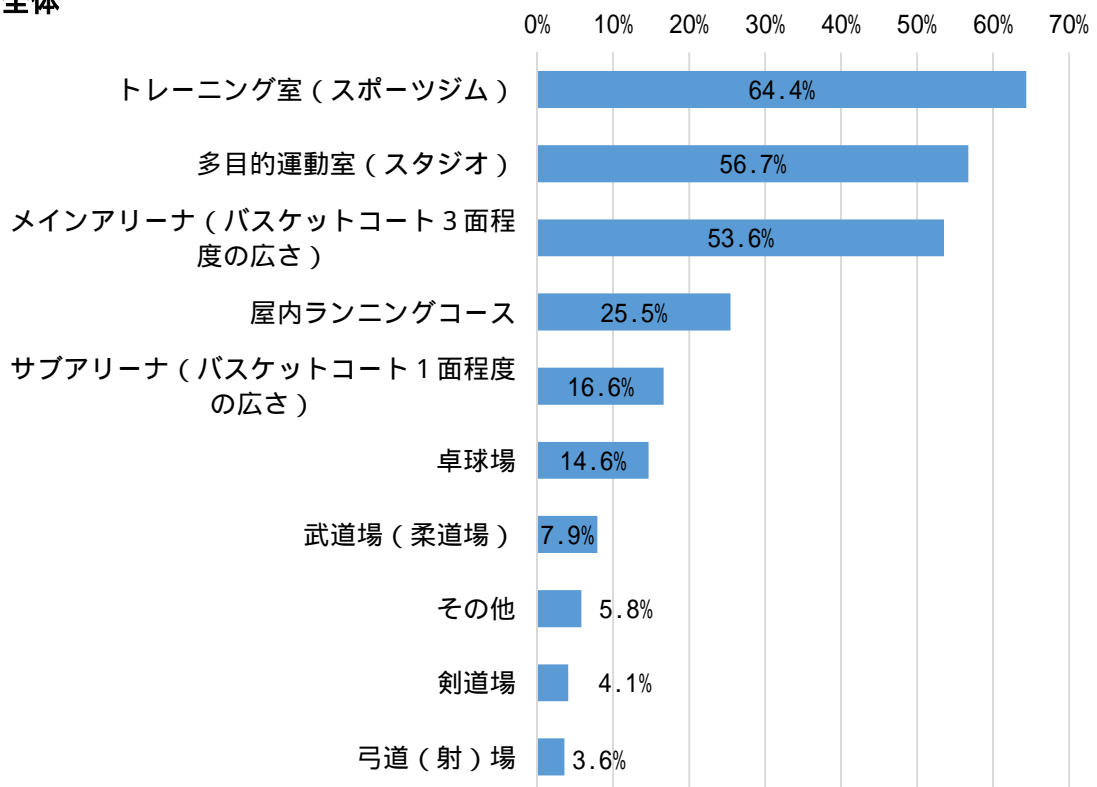
その他回答：

スポーツ大会が快適に開催できる施設
ゆっくり散歩ができる
学生（市民）の試合会場にできる施設
子供が安全に遊べる場所
市の象徴的となるような施設
小さな子供と母親が気軽にいつでも遊べる場
大会会場として利用でき、他見からの人を集める拠点となるところ、糸島の活性化につながる施設 など

必要な運動施設（設問 10）

設問 10：多目的体育館には、どんな運動施設が必要だと思いますか？

(1) 全体

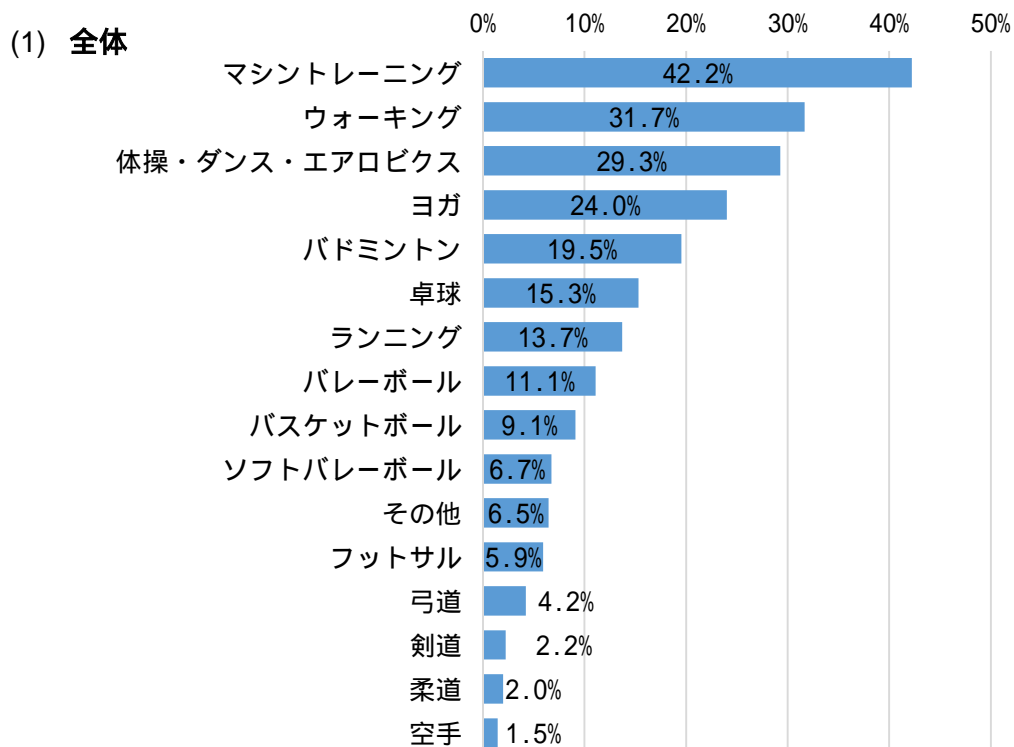


その他回答：

ボルタリング・クライミングウォール、屋内テニスコート、機械体操、バドミントンコート、グランドゴルフ、水泳・プール、バレーボール、ペタンク、ウォーキング、子供向け遊技施設、散歩コース、屋内公園、室内乗降場 寄合い広場 など

やってみたいスポーツ（設問 11）

設問 11：設問 10 で選んだ施設で、どのようなスポーツをやってみたいですか？



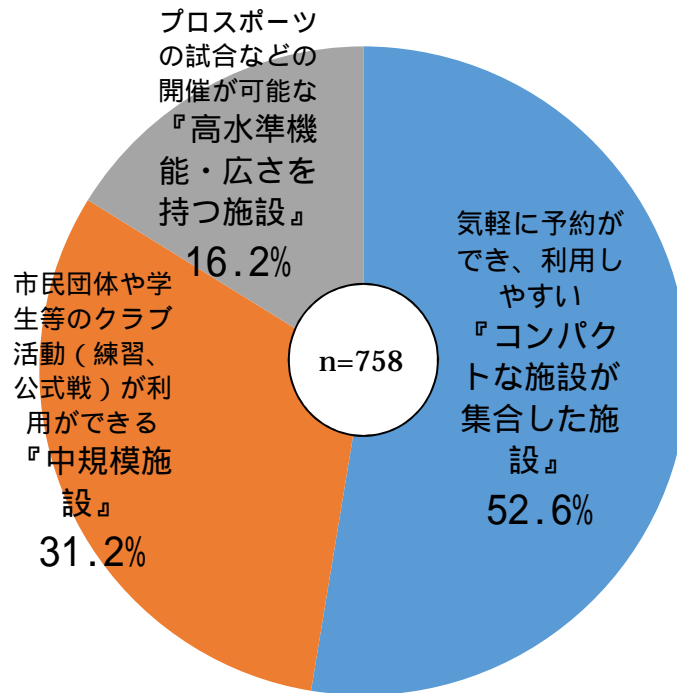
その他回答：

太極拳、ボルタリング・ロッククライミング、テニス、壁打テニス、
ローラースケート、古武術、合気道、グランドゴルフ、ストレッチ運動、水泳
ドッジボール、ファミリーバドミントン、ラジオ体操、ランニング、体力体操 など

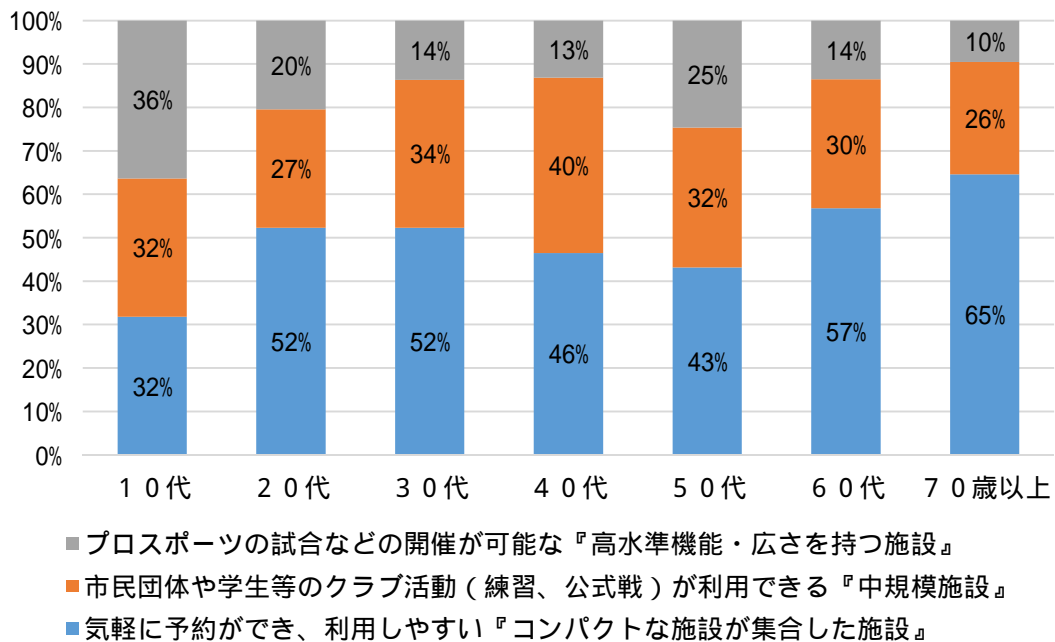
求める運動施設の水準（設問 12）

設問 12：運動施設には、どのような水準を求めますか？

(1) 全体



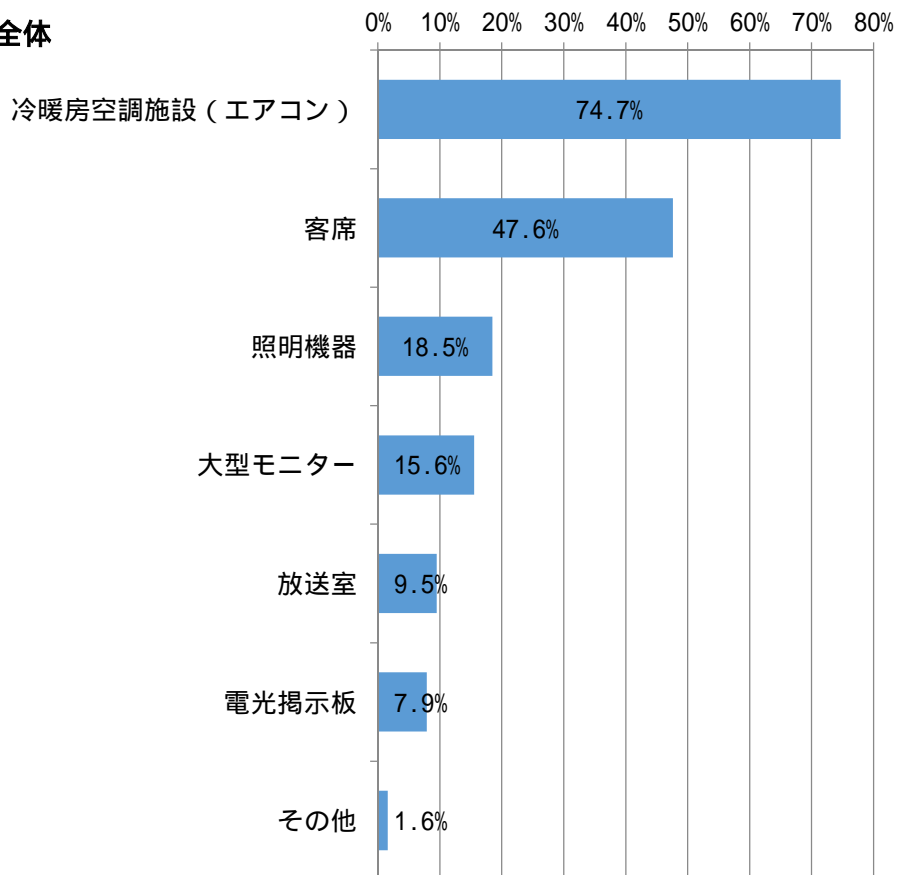
(2) クロス集計 年代別



メインアリーナに必要な施設（設問 13）

設問 13：運動施設（特にメインアリーナ）には、どんな設備があったらよいと思いますか？

(1) 全体



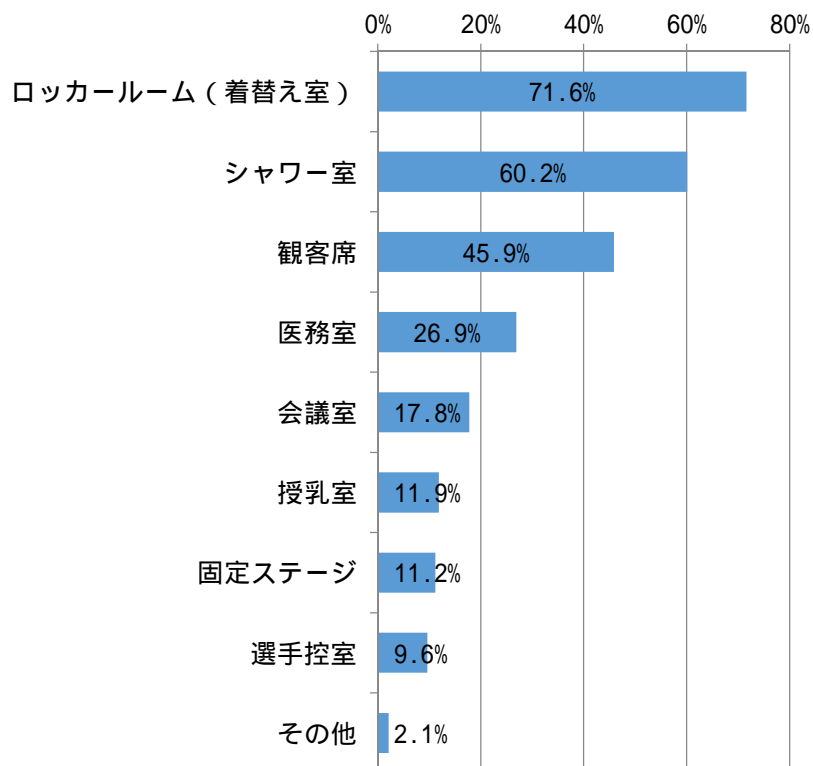
その他回答：

更衣室、鏡、客席自動収納設備、音響設備（B6M）、テレビとベンチ
シャワー室、お金のかかるものより多くの人々が使える広さ など

運動施設以外に必要な施設（設問 14）

設問 14：運動施設以外にどんな施設があったらよいと思いますか？

(1) 全体



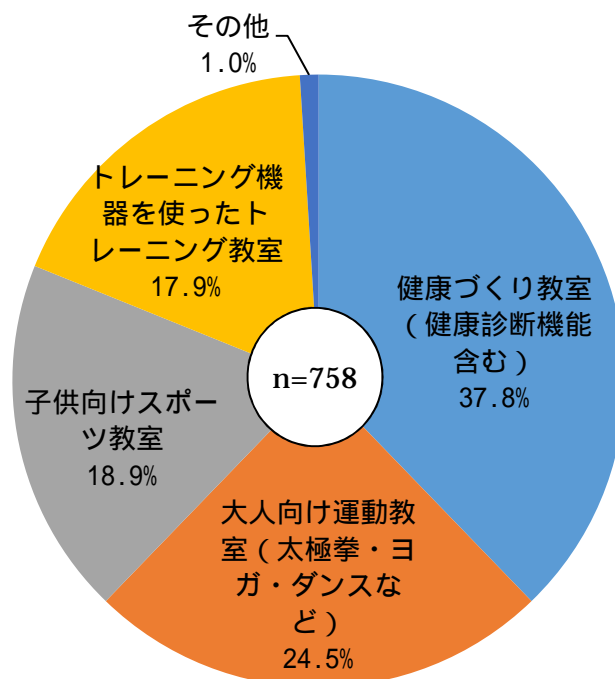
その他回答：

いこいの場、休けい所・マッサージ、カフェやレストラン、キッズルームのようなスペース、スパ・風呂（銭湯）、テレビとベンチ、交流広場、公民館・行事用ホール、食堂、図書館、演劇場、送迎バス室内乗り入れスペース、売店 など

運動施設で開催されたらよいと思う講座（設問 15）

設問 15：運動施設で開催されたらよいと思う講座はありますか？

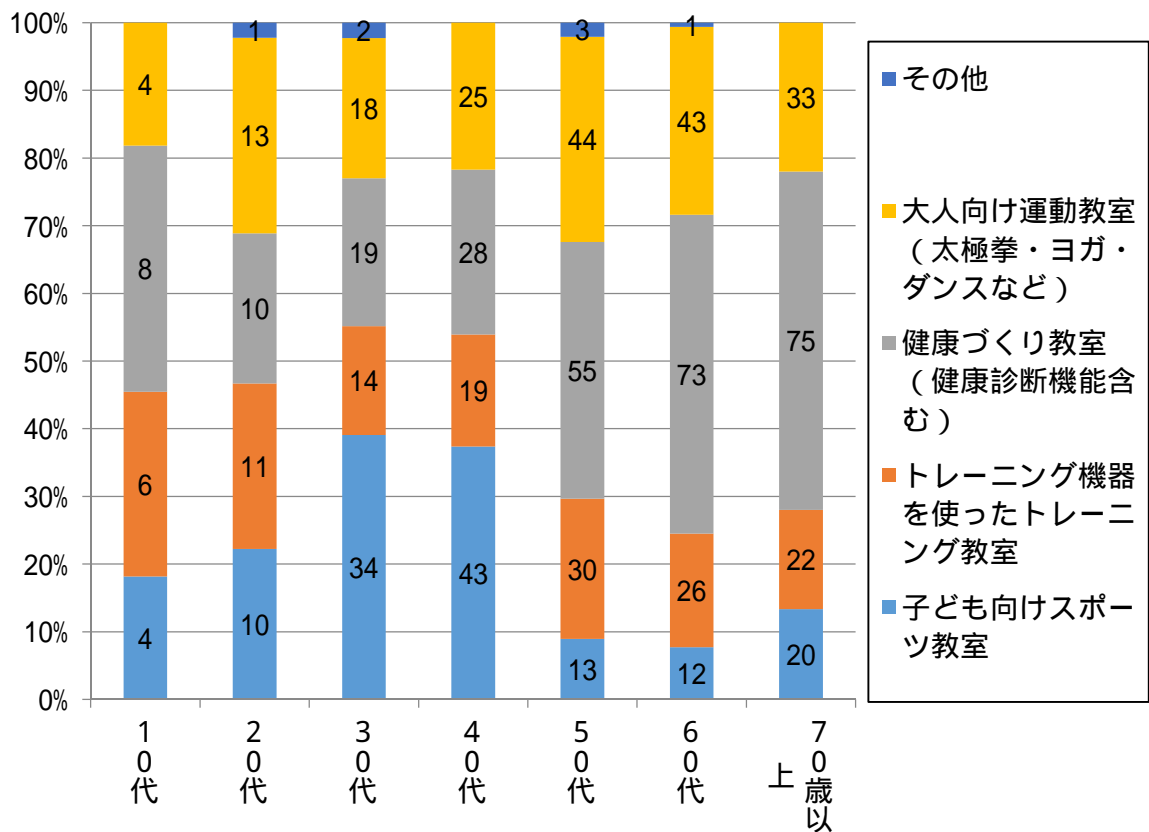
(1) 全体



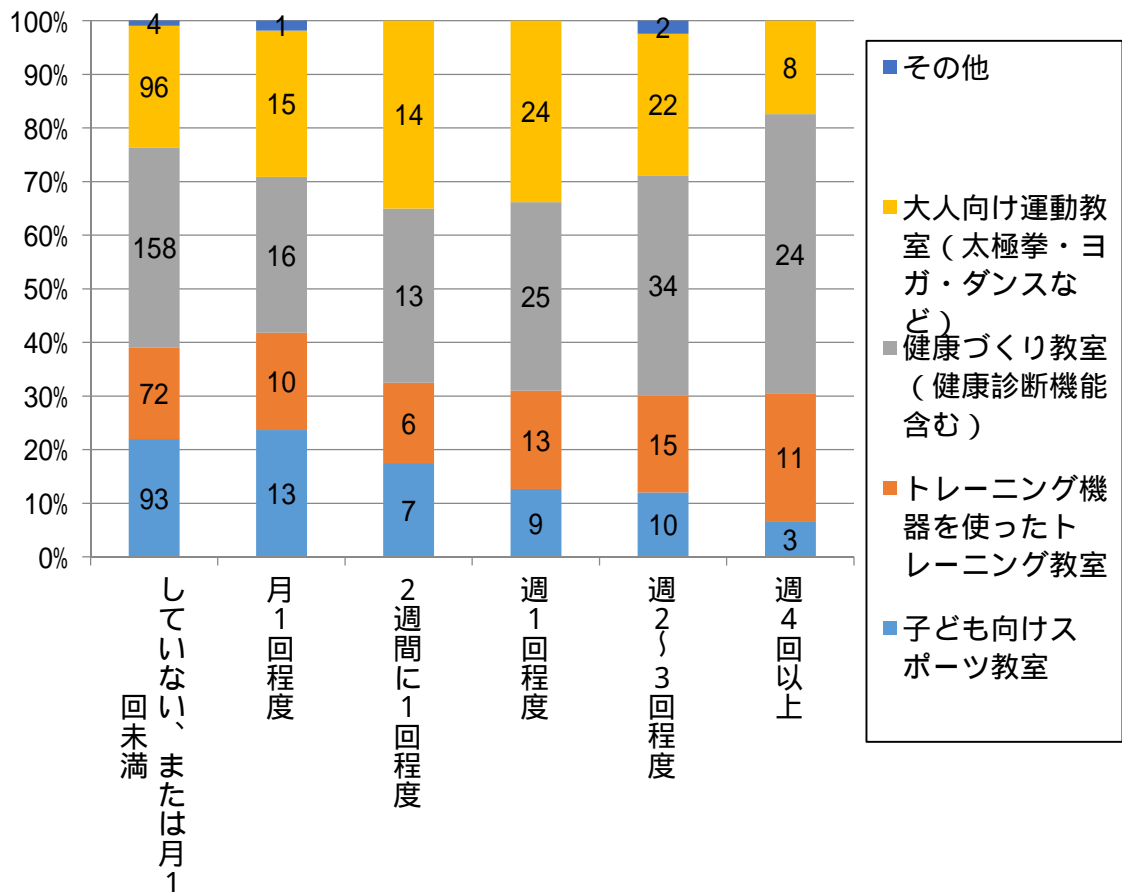
その他回答：

プロ等による高水準の教室、ラジオ体操教室、芸能関係、
親子で家でできる体を使った遊び方講座 など

年代別



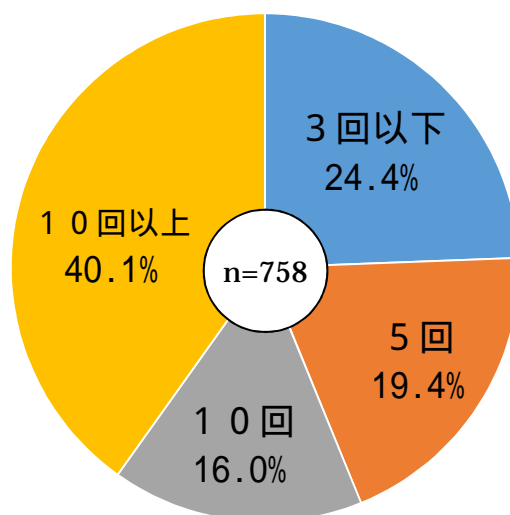
運動頻度別



体育館の利用回数（設問 16）

設問 16：設問 12～15 で選択した施設を持つ体育館が市内にできたら、1年間何回くらい利用すると思いますか？

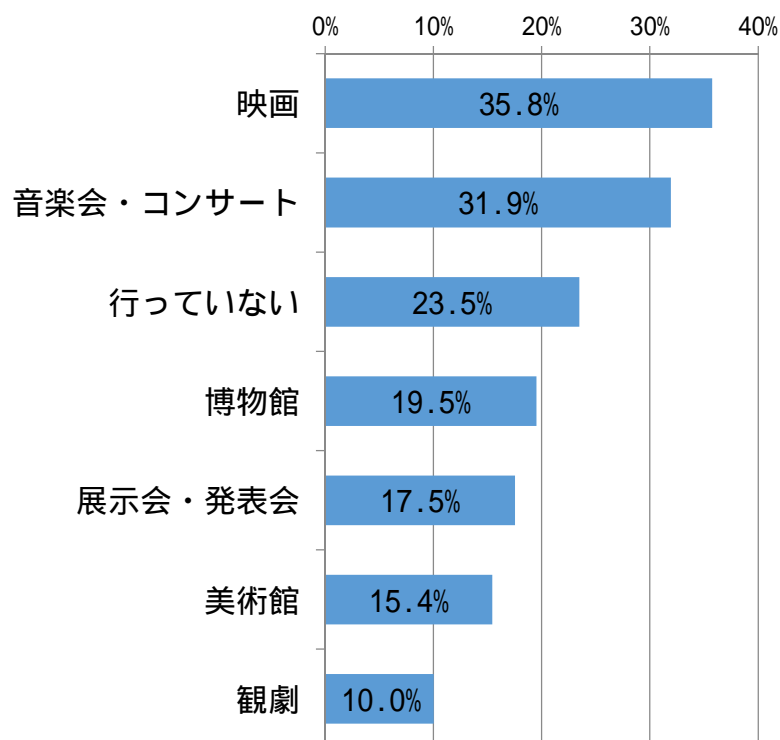
(1) 全体



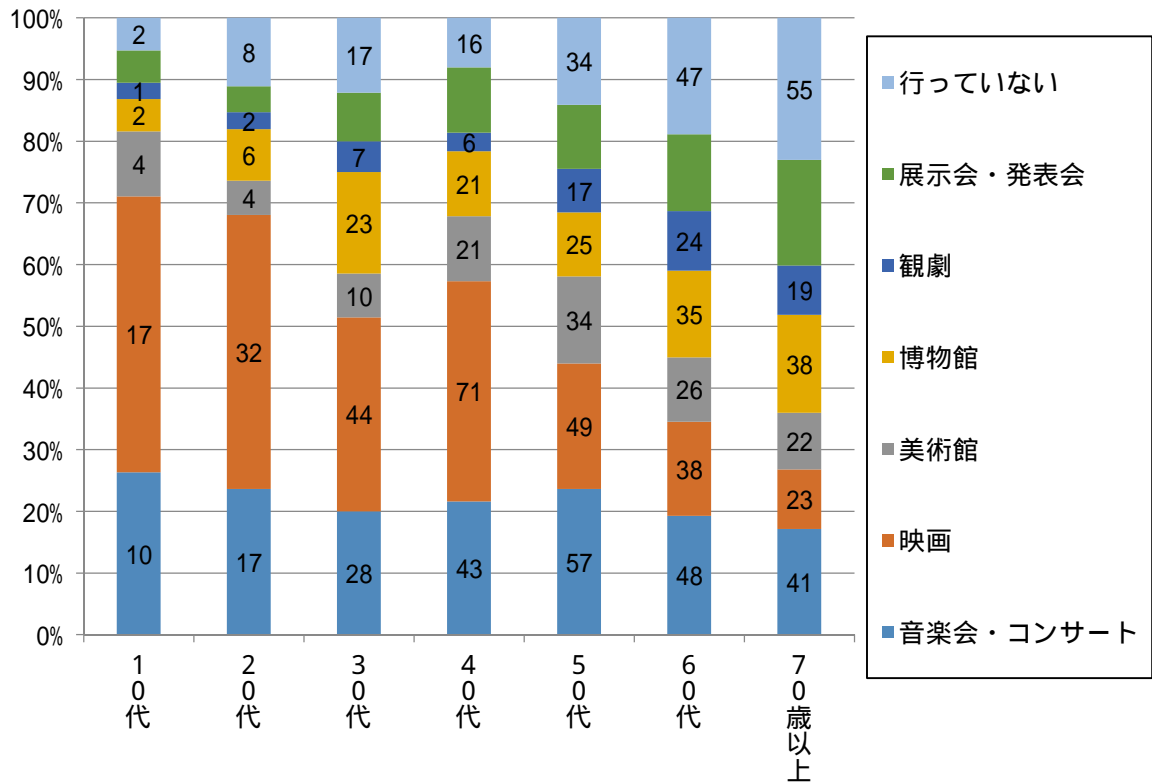
最近行った文化的イベント（設問 17）

設問 17：最近1年間で、どのような文化的イベントに行きましたか？

(1) 全体



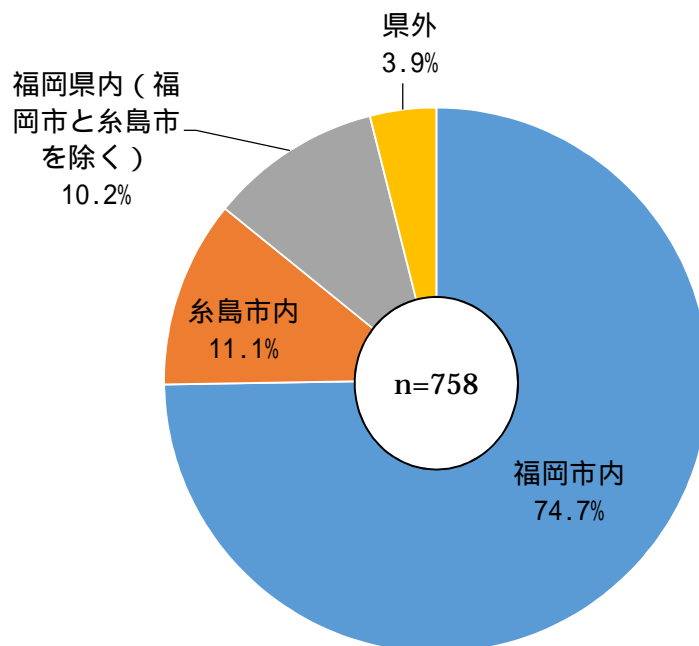
(2) クロス集計
年代別



最近行った文化的イベントの場所（設問 18）

設問 18：設問 17 で ~ を選択した方にうかがいます。その文化的イベントは、どこで開催されたものですか？

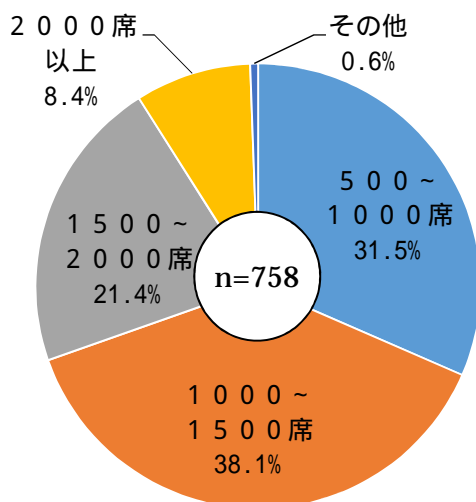
(1) 全体



アリーナの客席数（設問 19）

設問 19：体育館のアリーナを文化ホールとして利用する場合、客席数はどのくらいが望ましいと思いますか？

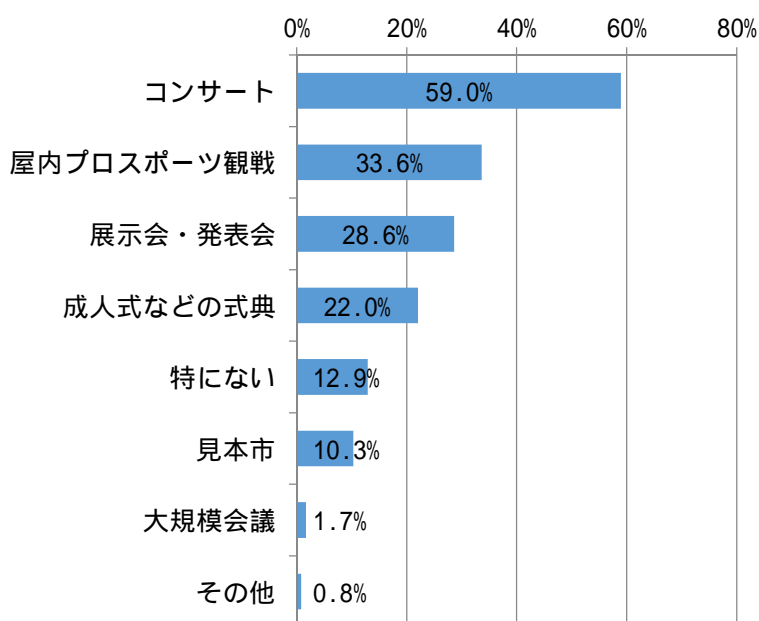
(1) 全体



アリーナでのイベント要望（設問 20）

設問 20：アリーナでどのような公演やイベントができればよいと思いますか？

(1) 全体



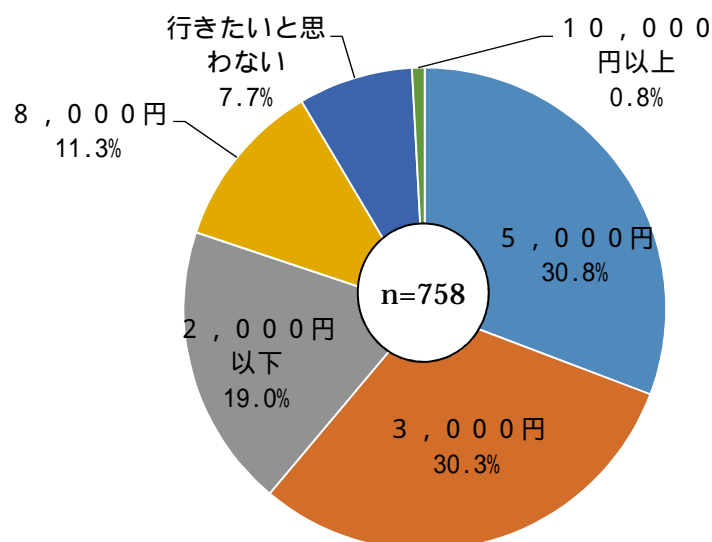
その他回答：あらゆるイベント、スポーツの大会、映画、マルシェの開催、健康・体力作り等の講習会、講演会・演説・談議 など

音楽コンサート(イベント参加費)(設問 21-1)

設問 21-1 : アリーナでイベントが開催されるとしたら、観覧料が大人 1 人あたりいくらまでなら支払って観に行きたいと思いますか？

1) プロのミュージシャンによる音楽コンサートイベント

(1) 全体

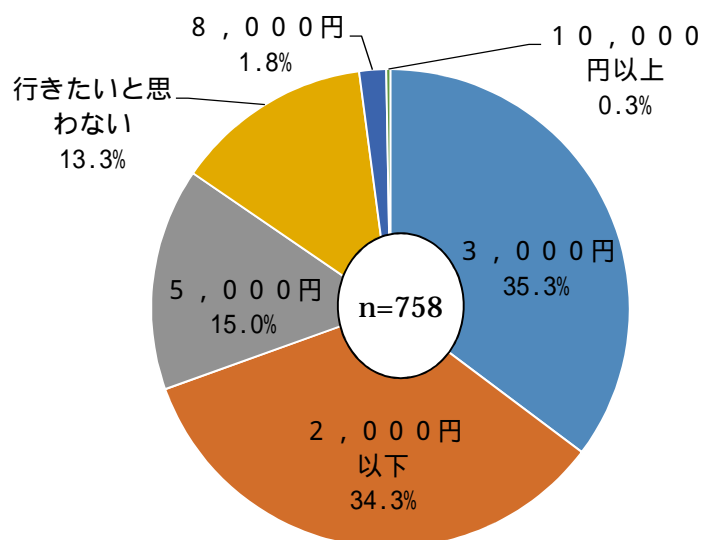


屋内プロスポーツ観戦(イベント参加費)(設問 21-2)

設問 21-1 : アリーナでイベントが開催されるとしたら、観覧料が大人 1 人あたりいくらまでなら支払って観に行きたいと思いますか？

2) 屋内プロスポーツ観戦

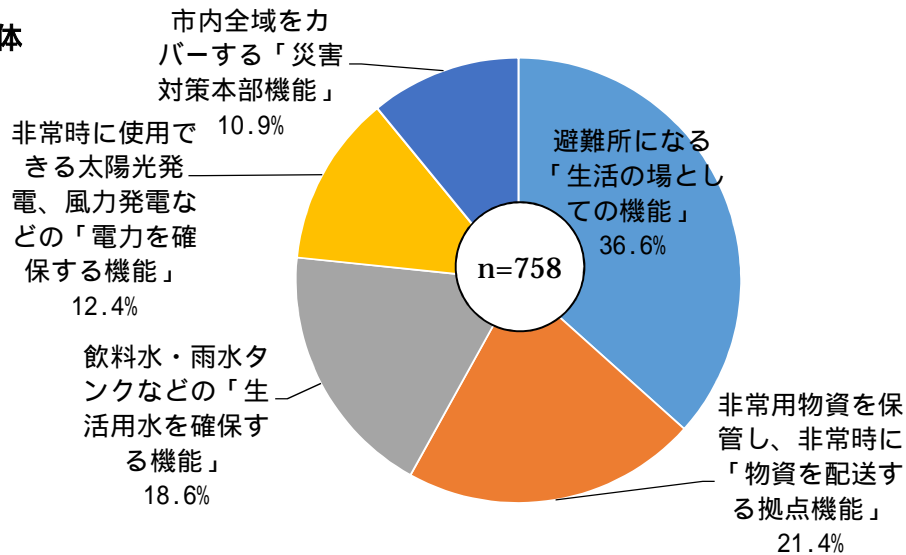
(1) 全体



防災機能の中で一番重要なもの（設問 22）

設問 22：運動公園（多目的体育館含む）における防災機能の中で、一番重要であると思うものを選択してください。

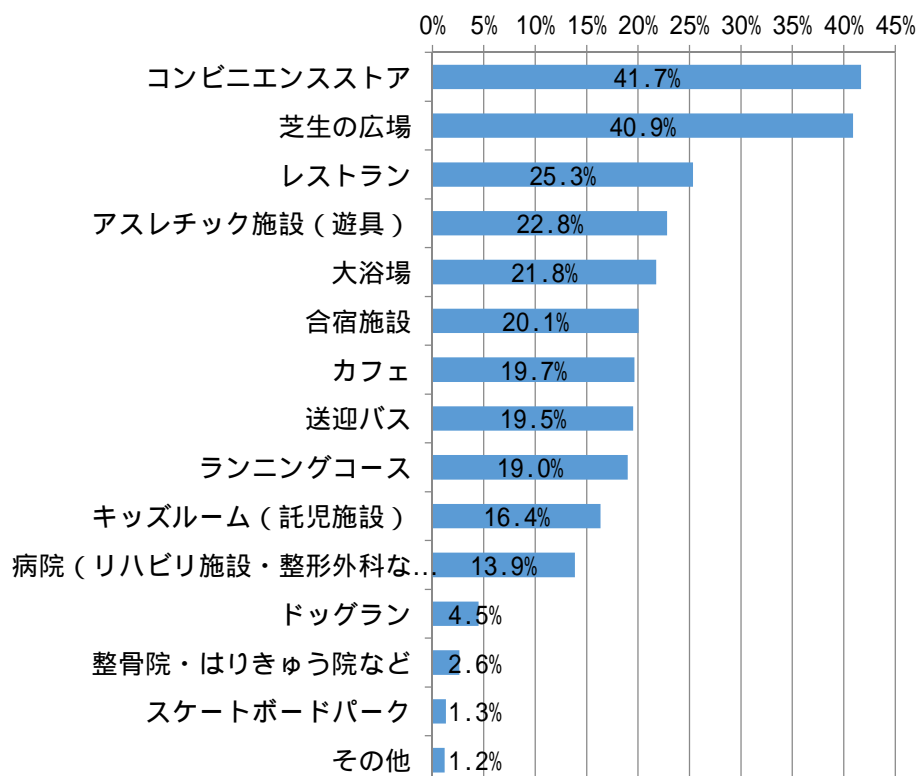
(1) 全体



多目的体育館の隣にあったらいいなと思う施設（設問 23）

設問 23：多目的体育館の隣にあったらいいなと思う施設があればお聞かせください

(1) 全体



多目的体育館の隣にあったらいいなと思う施設（自由記述）（設問 24）

設問 24：設問 23 の選択項目以外で、多目的体育館に加えて、あったらいいなと思う施設があればお聞かせください。（自由記述）

一部抜粋（類似意見はまとめています。）

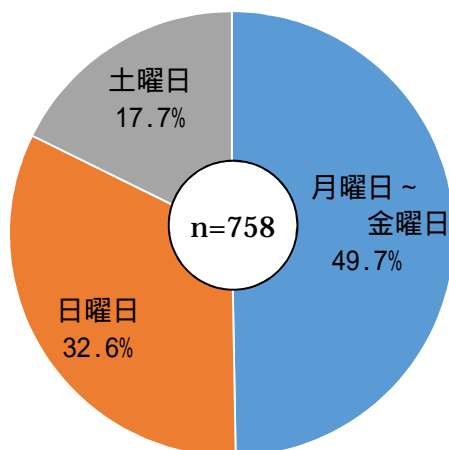
設問 2 4 施設名	設問 2 4 理由
イベント広場	人が集まりやすく、イベント等を開くため。
ウォーキングコース	ランニングコースでは、ちょっと無理があるので、自然の中を散歩の感覚で、歩けるような、整備された、ウォーキングコースがあるとよい。
パークゴルフコース	高齢化社会になる、運動(健康)の為にがあるとよい。
キッズ&シニヤセンター	命の大切さとか、シニヤの特技(コマ、竹トンボ、竹ウマ)等、お金をかけないで遊べる物づくりとかできる施設。人にやさしくできる教育施設を望みます。
キッズルーム(一時預かり)	あればママたちが自分の体のケアが出来て生活にメリハリが出る。
サイクリングコース	過度な運動はできないが車の心配など気にしないで自転車に乗れると軽い運動ができる。ランニングや歩くのが続かないので自転車であればそれなりに楽しくスポーツができると思うので。
セントラルパークみたいな森(森林)のある広いパーク	木陰でのんびりしたり読書したり走ったりできるといい。 家族で利用できる場所があったら良い。
芝生広場	広い広場公園が欲しい。
公園	樹木や花や芝生があって、ゆっくり散歩したり休憩したり、おしゃべりしたりできるから。子供達のがのびのび遊べる広場があるとよい。
ボールを使える広場	公園が少ないうえに、ボール禁止なのでキャッチボールさえする場所がなかったから。
小川(小石を敷きつめた浅い流れがゆっくりとしたせせらぎの様な川)	家の付近には、川、海がありますが、生活水、農薬、等が混っている可能性がある為、子供達に、川で遊ぶ事をさせていません。安心して、水と遊ばせてあげたい。
足つぼコース	健康づくりのために。
スーパーマーケット(商業施設)	体育館を利用する際の飲食物を購入したい。
スポーツ用品店	体育館で行うスポーツに合わせて、必要な用品を揃えるため。
休憩スペース (テレビ、自動販売機(ドリンクコーナー)ベンチ、テーブル、雑誌コーナー)	気軽に立ち寄れる休憩スペース地域の方とのコミュニケーションの場として。
レストラン・カフェ(ペット可など)	みんな集ってお茶会がしたいので。多目的体育館をより魅力的にする引き立て役となる。
大型の駐車場(バス含む)	車社会なので、大きな会場を作った場合はそれに見合う駐車場が必要。
バス停	交通機関(アクセス)の充実が不可欠だから。
駅	交通の便が最優先である。
宿泊できるホテル・合宿施設	
ヘリポート	災害時及び救急搬送対策のために必要。
銀行	
運動後の身体をケアできる施設 (またはマッサージやエステ施設)	疲れにより、ケガを防ぐため。
映画館	近くにあったら、たくさん見に行きたい。映画を観ると安らげるから。また、スポーツをしている人を待つ人の暇つぶしの場になるから。

設問 2 4 施設名	設問 2 4 理由
屋内アスレチック施設	雨の日でも子供たちが体を動かして楽しめる場所があると良いと思う。梅雨の時期など家の中ばかりで、子供も親もストレスがたまってしまう。
遊園地	遊ぶ所が、少ないから、子供達のために、作ってほしいから。
バーベキュースペース (火が使えるスペース)	糸島は自然がたくさんあり、とてもゆったりしています。自然を楽しみながら、普段の生活とは異なる、体験が出来る場所があれば、福岡市内の方も利用するのではないかと考えるため。
研修会や学習会を開催できる会議室	研修等で大人数収容できる施設があるとよい。
高齢者向け総合リハビリテーションシステム	健康増進のため。
市庁舎	便利だから。
市民交流センター	高齢者のたまり場。いついっても休める施設。
糸島タワー	糸島市をもっとにぎやかにしてほしいため。
糸島産農産物直売所	他市町村の方や市内の方が糸島産農産物を買ひ、糸島産ブランドを広めるため。
消防署	災害その他の緊急時の即対応可のため。
交番	治安維持のため。
図書館	武雄市の図書館のような施設があれば。
道の駅	伊都菜彩や志摩の四季のような施設が併設されていたら、何かと利用すると思うし糸島市外からの人にも喜ばれると思う。
美術館	
病院関係(ホスピタルモールなど)	災害時の避難所を併用する場合、隣に病院等の施設は必要であるため。
法律関係の相談施設	災害、運動による事故、天災人災含めて、相談出来るように。
防音室(個室) バンドも可能	楽器を持っているので、近くに気軽に利用できる防音室があると便利だと前から考えていました。
幼稚園、保育園	老若男女が利用でき、高齢者になって、小さな子ども達のふれあいの場や、子ども達の見守り等、役に立てる場として、将来私が仕事を離れ、生きがいとしての一つの場所になるといいなあと思います。
野外ステージ、屋台村	軽トラ市のような食のイベントを同時開催できるようにしたい。常設のステージもあればなおよい。
野球場(硬式野球ができるグラウンド)テニスコート	福岡市の今津運動公園みたいな総合運動公園を整備していただきたい。
陸上競技場	ランニングは歩道等でも可能だが、スパイクを履いた練習などは競技場でないと出来ない。
プール	市内に市民が気軽に低料金で使える水泳施設が欲しい。
テニスコート	いろいろな年代の人で楽しめるし、健康にも良いスポーツだから。

運動公園の利用（曜日）（設問 25-1）

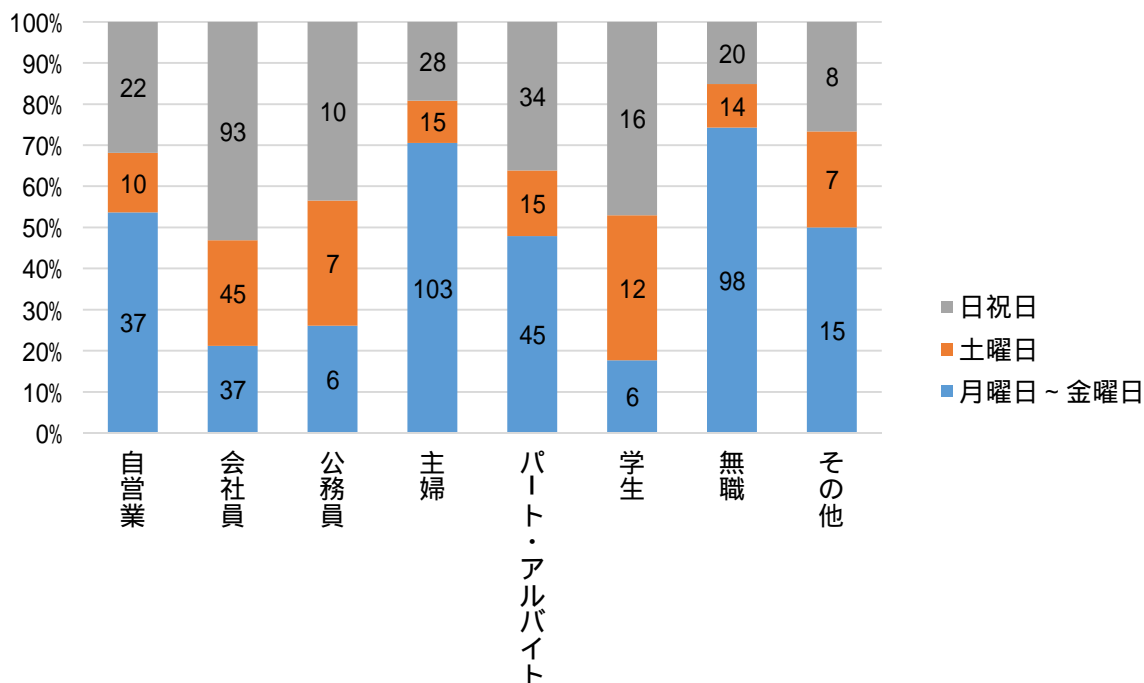
設問 25-1：運動公園を利用するとしたら、どの曜日にもっとも利用すると思いますか？

(1) 全体

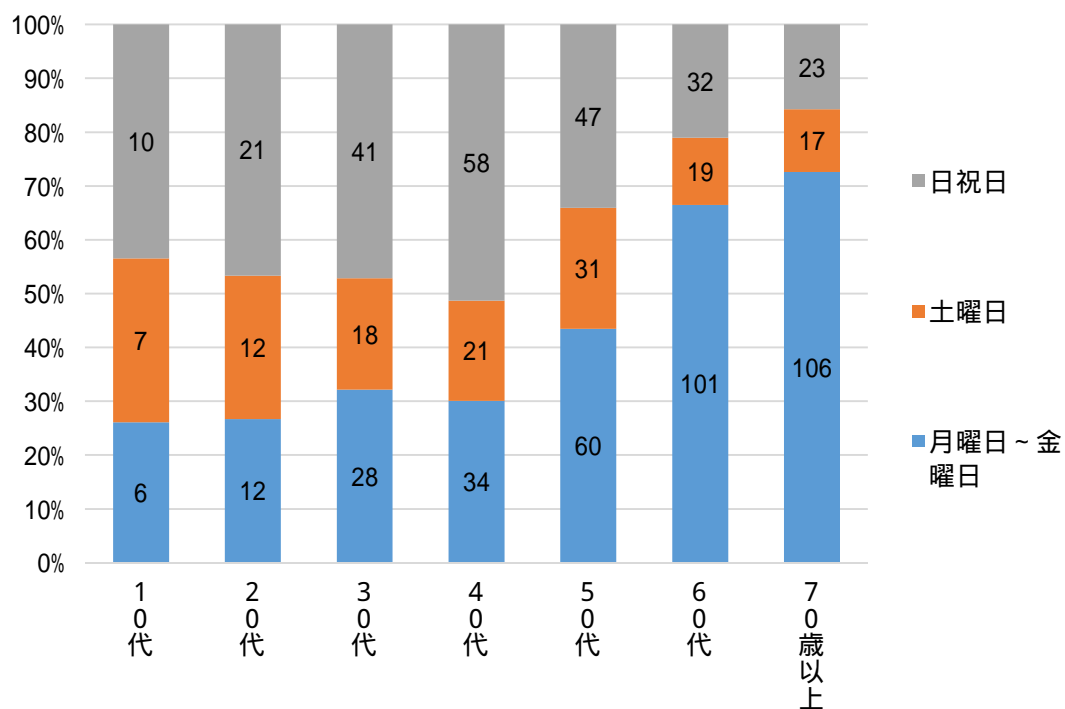


(2) クロス集計

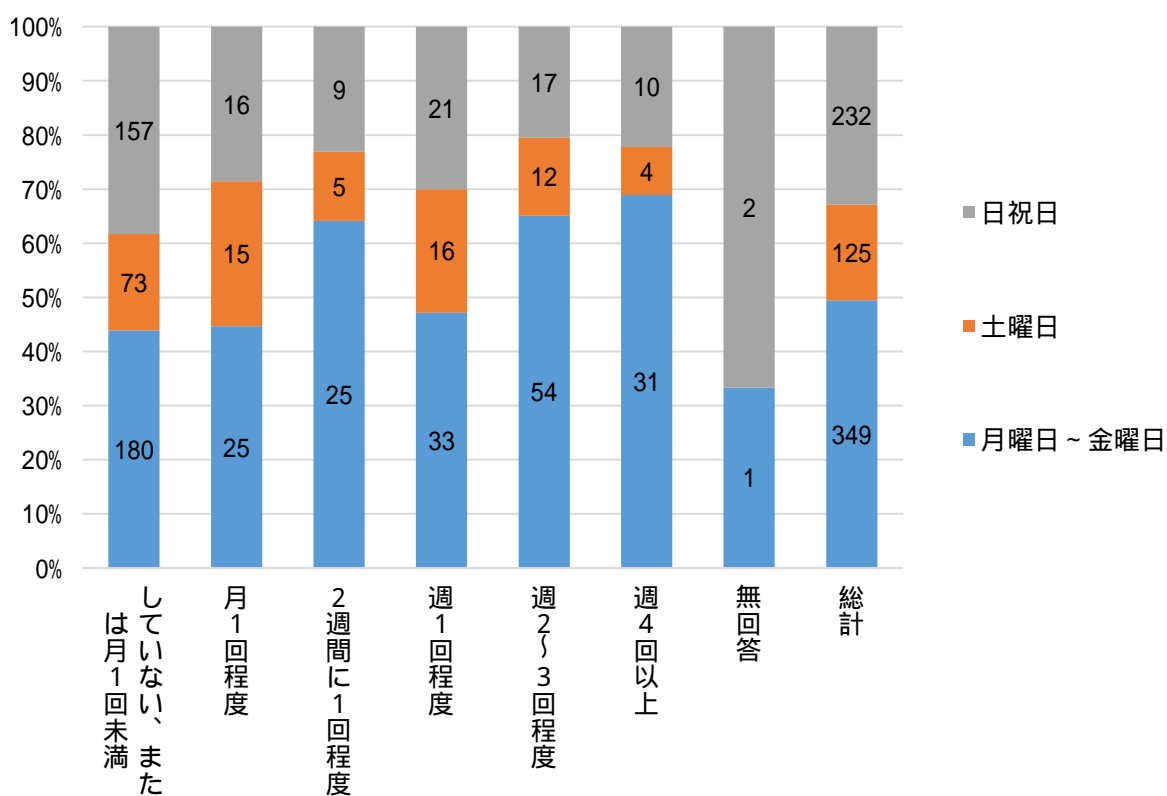
職業



年代別

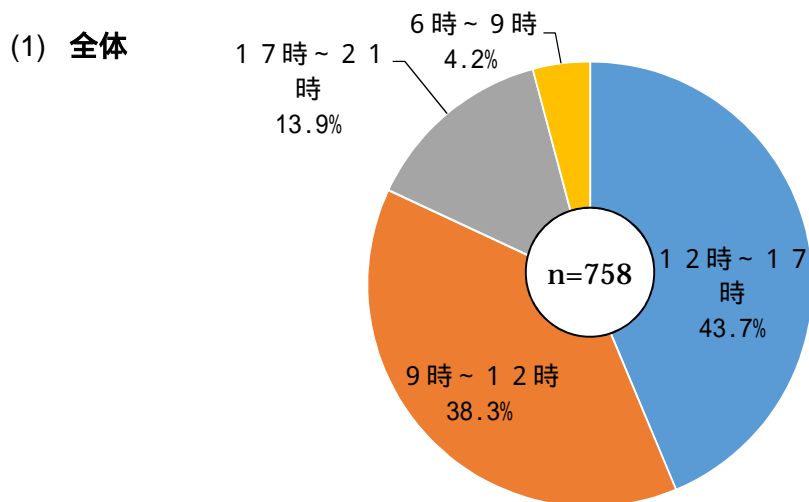


運動頻度別

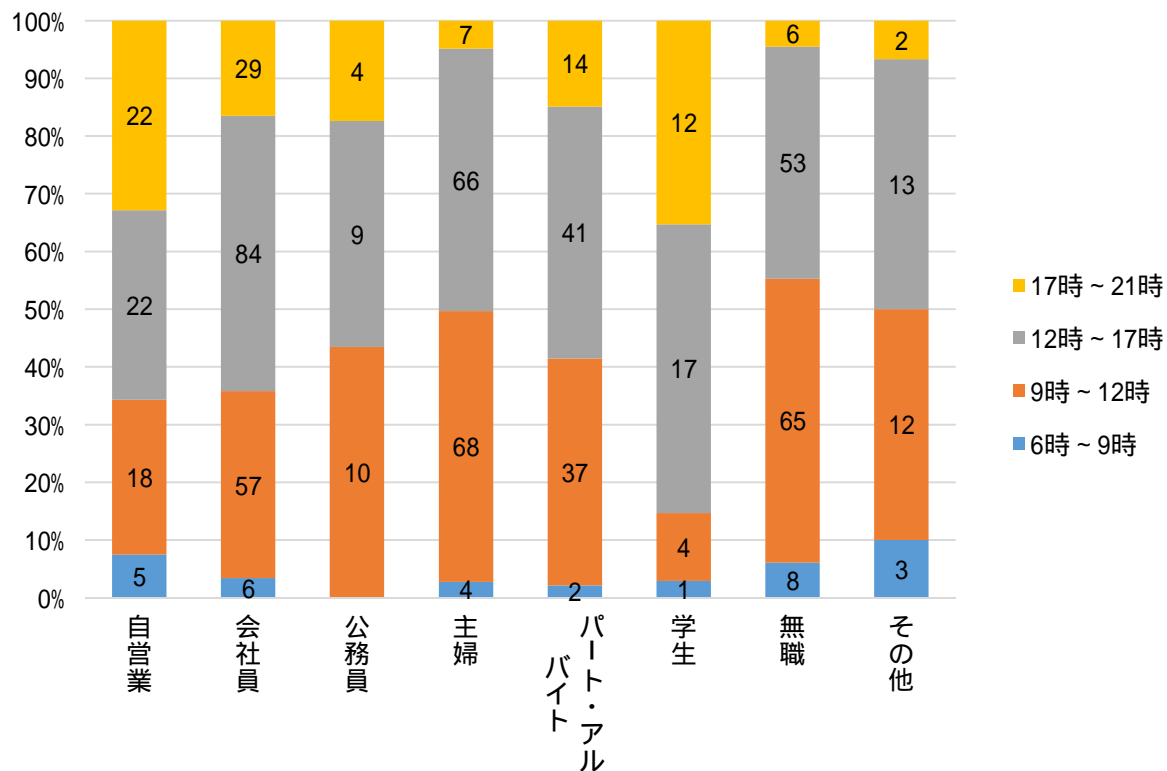


運動公園の利用（時間）（設問 25-2）

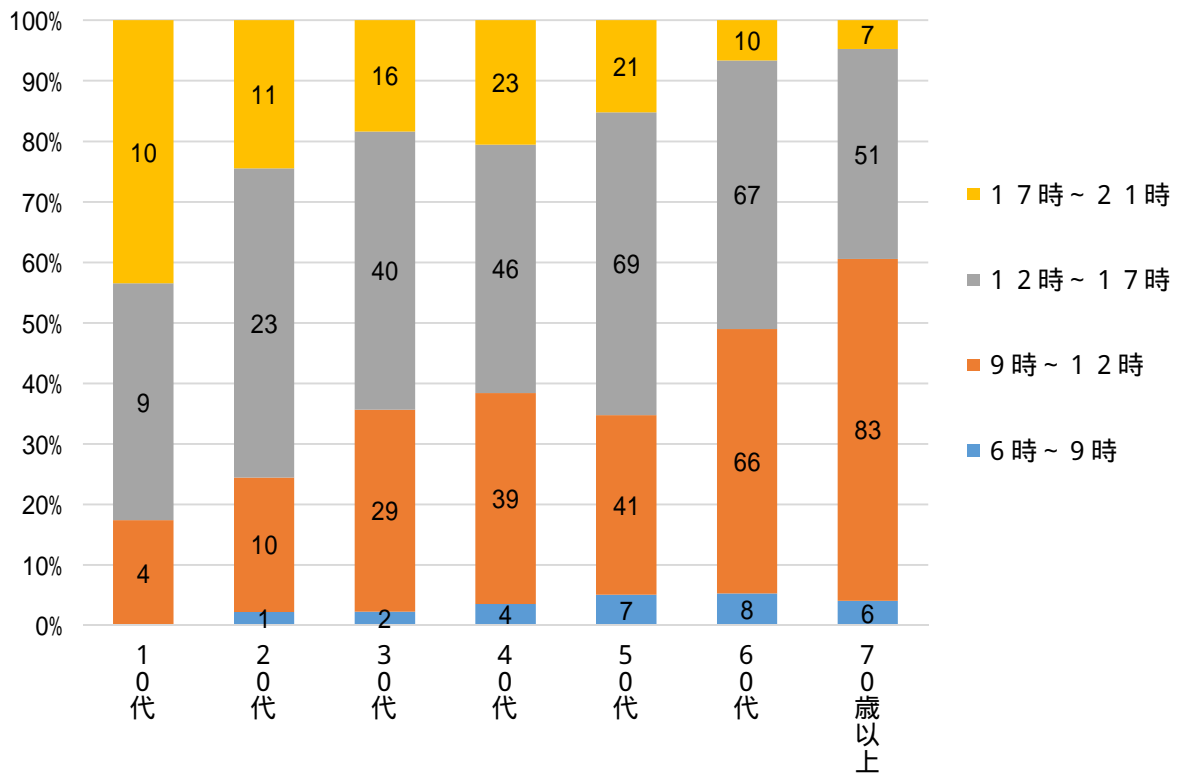
設問 25-2：運動公園を利用するとしたら、どの時間帯にもっとも利用すると思いますか？



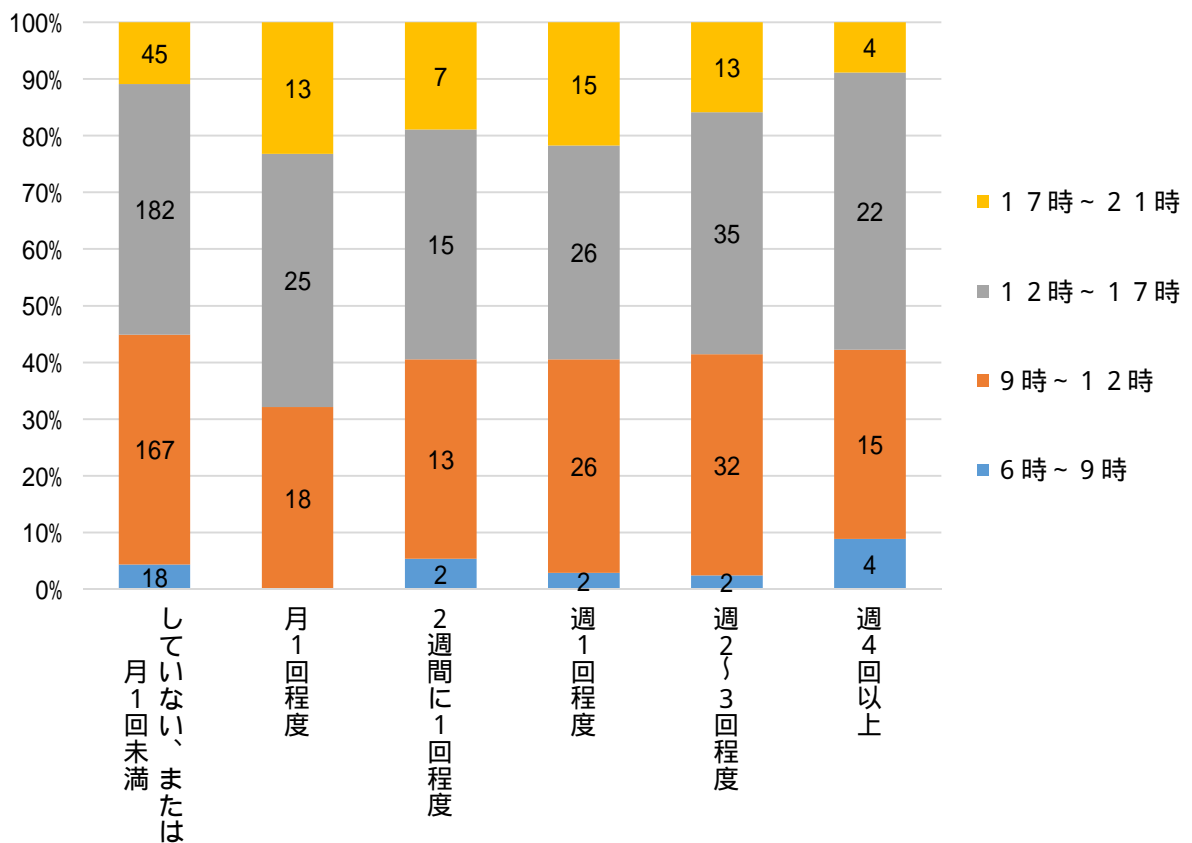
(2) クロス集計 職業



年代別



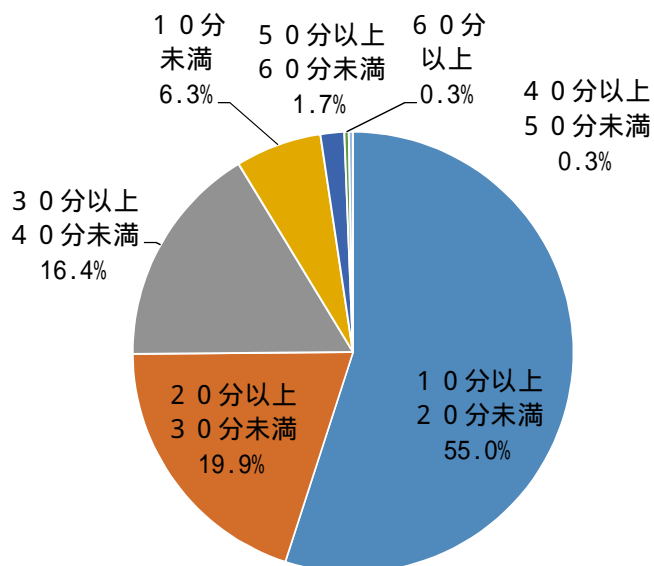
運動頻度別



移動時間（徒歩）（設問 26-1）

設問 26-1：運動公園を利用するとしたら、行くのにかかる時間はどのくらいまでなら利用しますか？ 徒歩なら

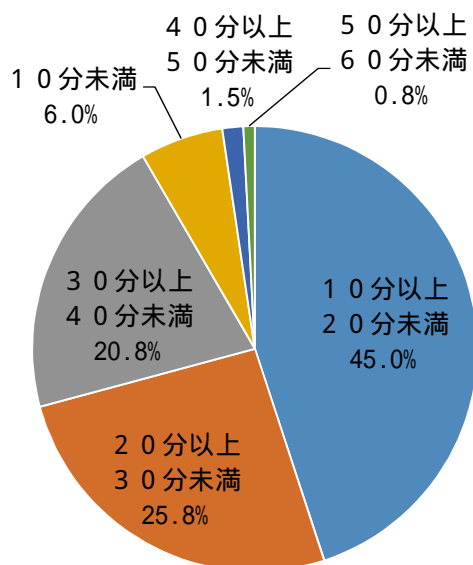
(1) 全体



移動時間（公共交通機関）（設問 26-2）

設問 26-2：運動公園を利用するとしたら、行くのにかかる時間はどのくらいまでなら利用しますか？ 公共交通機関なら

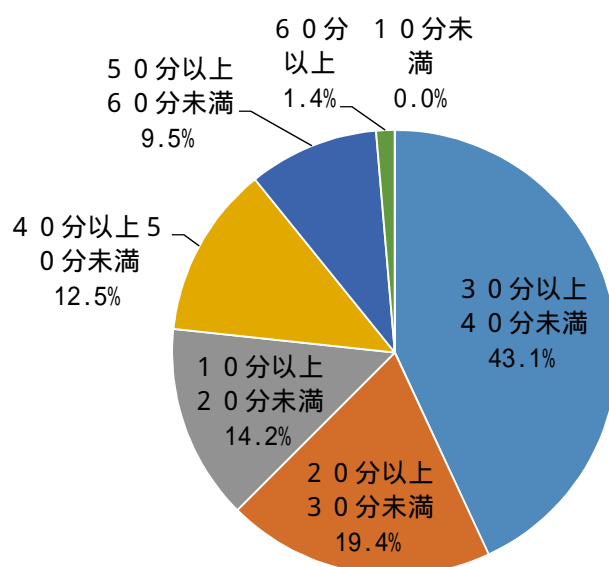
(1) 全体



移動時間（徒歩＋公共交通機関）（設問 26-3）

設問 26-3：運動公園を利用するとしたら、行くのにかかる時間はどのくらいまでなら利用しますか？ 徒歩＋公共交通機関

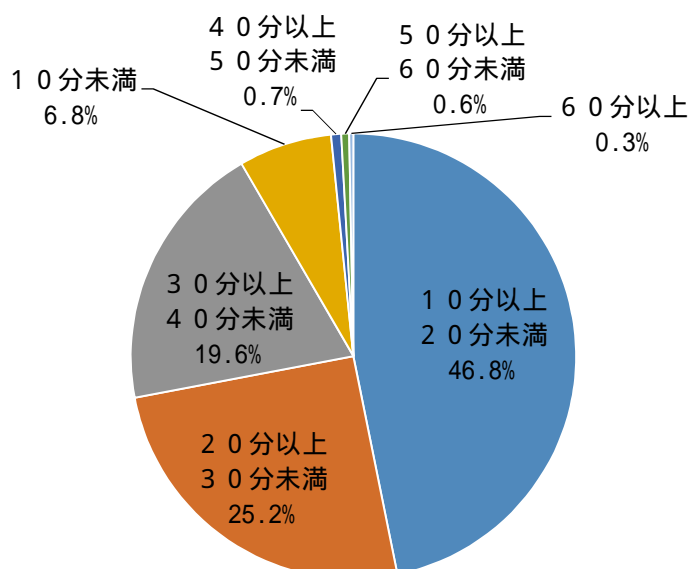
(1) 全体



移動時間（車）（設問 26-4）

設問 26-4：運動公園を利用するとしたら、行くのにかかる時間はどのくらいまでなら利用しますか？ 車

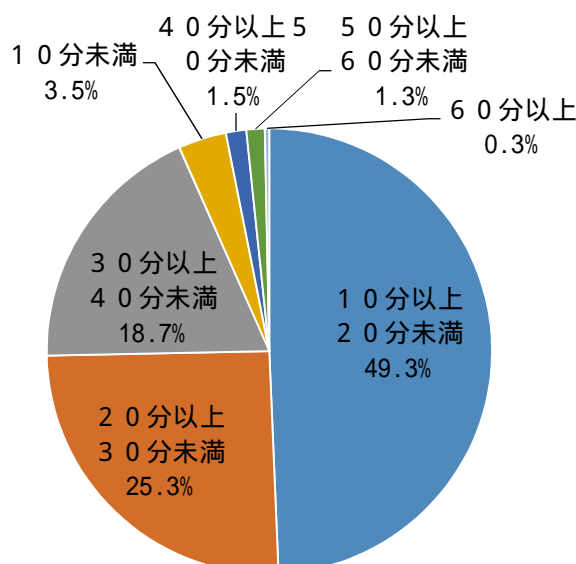
(1) 全体



移動時間（自転車）（設問 26-5）

設問 26-5：運動公園を利用するとしたら、行くのにかかる時間はどのくらいまでなら利用しますか？ 自転車

(1) 全体



多目的体育館（運動公園）に対するご意見・ご要望（自由記述）（設問 27）

設問 27：多目的体育館（運動公園）に対するご意見・ご要望があれば、ご記入ください。（自由記述）

一部抜粋

設問 27 内容
一般の人が気軽に、お手軽に、利用できると思う。いくら素晴らしい施設ができて、身近さがないと、もったいないので…。あとイベントをした時の駐車スペースも、充分あった方が良いと思います。
糸島市には自由に入れるプールがない為、孫たちは福岡市の市民プールに出かけたりします。近くにあれば私の年齢でも利用できるのではないかと考えています。ぜひ、参考にして頂きたいものです
車社会ですから目的地は農地の安い所を広く選定し農振地々区に設定した方が良いと思います。（スポーツ施設に予算を捻出のため）
全国的な大会ができる様な施設が出来れば良いなと考えます。住むには交通手段に不便を感じる糸島ですが、大会等で沢山の人達を呼びこみ、自然や食事等で参加した人達が喜んでくれ、又糸島で大会があるといいなと思わせる様に環境を整え栄えさせて行くと糸島の自然や広大な土地も生かせるのではないかと考えます。
赤字多額の中作らないで下さい。（税金が高いのに！！）
子ども達がのびのびと遊べる公園（施設）を希望します。
防災の時利用できて、身近に感じる施設にしてほしい。季節を感じる桜の木とか散歩ができる遊歩道のある公園とかがほしい。一年中市民がつどう公園式多目的体育館が良い
伊都文化会館大ホールの椅子に坐ってコンサートとか映画みると椅子の状態がよくないので腰が痛くなってしまいます。いい椅子にして欲しい。駐車場も広くとって欲しいです。

設問 27 内容
10万人以上の市民がいる市なのに、文化・体育施設の整備が不十分だと感じています。市民の生涯学習の拠点としての施設の建設をお願いします。また、中・高生の練習の拠点となる施設が是非とも必要です。
災害対策に重点を置いて検討すれば市内の理解が得られると思います。
確かに今まで運動公園がなかった。言われるまでそれが当たりまえで、福岡市内に行くしかないと思っていた。近くにできるのはうれしい。せん在ニーズをつかんでいると思います。
糸島市民のスポーツの交流に使えたらいい。大会の企画とか、屋外スポーツの施設も作って欲しい。合宿とか出来るようにして欲しい。
糸島市は公共施設が少ないので市民プール他充実してほしいですが、財政面もありますので、知恵をしばってご検討をお願い申し上げます。
財政的にそれ程無理なく多目的体育館(運動公園)が建設可能であるならば、それは市民へのスポーツ振興、健康維持管理等、に向けて望ましい。但し、数年前に某政党のキャッチフレーズに「コンクリートから人へ」というものがあったが、財政力を越えた建設を行いコンクリートの実績を得たいがこの辺のバランスをよく考えて事に当って欲しい。
糸島市の運動公園の整備は、隣の福岡市に比べて、相当おこなれていると感じます。糸島市民でよかったと皆が思えるように早急な整備をお願いします。駐車場の確保などは、福岡市より優れていると思います。早期の実現を望みます。
春日市に住んでいる時によく利用していたのが上白水大池公園でした。池の周りに子ども達の遊ぶ公園が年令別(幼児用・小学生用)が有り、ランニングや散歩を池の周辺で出来る。休日にはお弁当をもって多くの家族づれが利用されていました。志摩にもため池が有りますのでその周辺を利用するのめいかがでしょうか。初の中央公園を拡大して大きなゆったりできる公園を望みます。
豪華でなく、シンプルで使いやすく、自然にマッチした施設にして欲しい
福岡市をふくめて、糸島の多目的な体育館が他にない立派な施設でありたい。中途半端な施設は必要ない。
運動公園でもここ最近の災害を考えると市の中心近くに(老若男女)誰でも行きやすいところに避難所をかねた公園、建物を希望します。営利目的の公園とかにならない様(糸島市民割引とか作って下さったら利用しやすくなります。)
施設の内容自体も多くの検討事項があると思いますが、私は、施設のデザインや素材に興味があります。防災のための機能も必要なので難しいかもしれませんが、できれば、今、糸島の森が荒れていて間伐できずにいる所が沢山です。その間伐材を使って、50年後、100年後にも使われ愛され続ける施設共に、このおかげで元気になった森が糸島に増える事ができれば、糸島市民としてとても嬉しく思います。糸島のこの美しい自然をできるだけ多く次の世代へ残していきたいです。九大のようにコンクリートづくしの施設、自然をこわして人間だけが快適な施設は、反対です。
建設予定地区希望条件・自然環境に囲まれている。交通の便が良い。・周辺住民に迷惑にならない。
なるべく税金をかけない事・分不相応な施設を作らない事。・人口も少なくなりつつあるので将来きちんと使用出来る事を考えて、多目的に使用出来る事。(将来を見て!!)・住民の意見をよく聞いて下さい。
幅広い年代が利用しやすい運動公園にさせていただきたいです。子どもをもつ母親として糸島市は安心して思い切り子どもが楽しく遊べる施設や場所がありません。そのことは私だけでなく多くの母友から聞かれる話です。どうか子どもたちが思いきり楽しく遊べる場所をつくって頂きたい。それは、糸島市の将来につながるのではと思います。
高い費用をかけて建物を造ってもどれだけの人が多目的体育館を利用するかよく考えてもらいたい。粕屋町の駕与丁公園や北九州市の響灘グリーンパークのようなバラ園でも作ったほうが、自然を売りにする糸島市にはピッタリと思う。
九州大会等の大きな大会を糸島に!!
糸島を盛りあげて下さい!!
トイレを使いやすく広く、明るい清潔感のあるものにして下さい。よろしくをお願いします。
災害被難の為に一番大きいので糸島の皆の為に、水や上下水道、トイレ(洋式)、やキッチンのスペースが欲しいです。
子どもが小さい時、毎週のように福岡市の今津動物公園に行っていました。糸島市には自然がたくさんあり、どこでもちよっとの運動はできますが、今津のような総合運動施設はほしいです。
福岡市内には区毎の体育館に弓道場があります。そして初心者教室を毎年行っています。糸島市にもぜひ弓道場を開設してもらいたいと思います。
要望はたくさんあるかと思いますが、私が一番大切だと思うのは、三世代交流の場だと思います。子どもは大人から学び、私たちが学び、伝えていく事は大切だと思います。様々な経験を通して、知識が得られる、セミナーや体験教室などあれば、良いと思います。アンケートに参加させて頂き、ありがとうございました。素敵な運動公園ができるのを楽しみにしています。がんばって下さい。
障害者(車椅子)が利用しやすい施設(駐車場、トイレ、スロープ、観客席等)作りに配慮してもらいたい。
どうせ作るなら、国内の一流選手の試合が見られるような体育館を作してほしいです。
糸島市には弓道場がないので早急に整備していただけないでしょうか。福岡県内で市で弓道場を持っていない市はないのではと思います。
体操教室をやってほしい(トランポリン、マット、鉄棒、トビ箱等)東京では低価格であるみたいです。
糸島市をアピールできるような多目的体育館にしてほしい。
交通の便が良い所を希望する。中途半端な施設だと結局利用勝手が悪いので、西部運動公園並みの施設を望みます。せつかく作るなら大きな物を作ってほしい。
予約など不要で健康づくりのトレーニングが出来れば良いと思う。

設問 27 内容
低コストで出来るだけエコな体育館だったら糸島市民として利用しやすい。
使用目的をはっきりとし、中途半端な施設にならないように建設してほしい。・できるだけ、個人利用もやすく、予約もわかりやすくしてほしい。予約なくても、利用できる施設があれば、利用しやすいと思います。
災害時の避難に備えてトイレ、シャワー室の数を多くしてほしい。(女性トイレの数を多く)
多目的体育館にコンサートを行なえる施設を設けるとの考えが見うけられますが伊都文化会館の様な客席を収納する様な方式で考えているのであれば必要ないと思います。クラシックやコンサートは、音響が不十分で客席もギシギシと鳴り、不快感が大きいです。欲くばらず、運動目的を中心に充実した施設を望みます。
福岡市内にある九電体育館が、なくなります。交通アクセスよい糸島にぜひ作っていただいたら、地域の活性化にもつながると思います。又、校区のバレーボール大会も、2か所(2つの小学校の体育館)にわかれて行われています。成人式も1か所で行えるような施設をぜひよろしくお願いします。
今回は多目的体育館についてのアンケートでしたが高齢者用の健康スポーツとして市民プールの設置をぜひお願いしたい。
大きなコンサートなどもきてほしいが、ふだんは地域の人の交流の場となるようなところであってほしい。気軽に借りられる小さな部屋もあって、いろんな講座とかもあったら使いたいと思う。子どもの運動教室もあれば利用したい。
小さい子から老人までが利用できる公園、アスレチックを一ヶ所にまとめて作って下さい。日陰もあってゴザを置いて家族と一緒に休養できるように芝生を植えて下さい。できるだけ駅の近くが良いです。
ぜひ作って下さい。子ども達の為に、大人の為に。
糸島市は自然がたくさんあり素晴らしいですが、運動公園のように整備されて利用しやすい運動スペースが少ないのでぜひ実現して下さい。
公共の交通機関が少ないため、利用者が限られると思う。充実した施設を求める人は福岡市に行くと思う。維持にお金がかかる箱ものよりも、観光に力を入れて欲しい。
高齢者のベッドでの生活が増えないよういつまでも元気で動けるための健康づくり体操(ヒザ・腰ストレッチ)等、ヨガ、60才以上のクラス別で指導していただける教室があったらよい。
多目的ならば、その目的にあった専門家を多く配置、運営等を行うことが望ましい。
小さな子どもも安心して体を動かせる屋内の施設がほしいです。糸島は悪天候の時にできるレジャーに弱いと思う
近隣地域の体育館の中で糸島市は最低レベル。・福岡糸島マラソンのゴール地点となるような、運動公園・駅まで徒歩20分。
年々増えている、自然災害に備えて、多目的体育館か、災害時の避難場所として機能するような、そんな施設であってほしいと思います。普段は、スポーツや文化、芸能などの活動の場として、県外から人が集まってこれるような施設であってほしい。この糸島の自然環境を生かしながら、プロスポーツや、文化人のイベントなどが開催できれば、更にいいと思います。
運動公園の設置場所によっては、利用することはないと思う。
市民全体のスポーツ意識の向上、そして健康作りの為の多目的体育館としての素晴らしい体育館を要望しています。
無料で遊べる運動公園(今宿にある)などが糸島市にもあればいいと思います。
福岡市に比べると公共の運動施設が少なく利用しづらいのが現状です。早急に実現されますよう希望します。
ただ広いだけ、そんな施設は望みません。どれだけ市民をひきつけられるのか、楽しいのかそんな施設をつくって下さい。
糸島市民もスポーツが好きな人も多く、高齢化の進む中で健康について懸念している人も多い。大半が学校などの施設を利用して大きな大会も学校を利用している現状と思います。体育館など施設ももっとほしい。
プロ選手の試合も観覧できる広さで、施設があいている時は個人でも予約ができて利用できたら嬉しい。
税金の無駄づかいを止め、今あるものを最大工夫、利用しましょう。
多目的運動を子どもさんや大人の人でも運動したい人が多くいらっしゃるので早く糸島市にも作ってほしいです。お願いします。
防犯、防火対策を充分にとっていただきたい。
糸島市もスポーツに力を入れてほしい。
子どもから大人まで、幅広く使用出来るシンプルな施設が望ましいと思います。
私運動に興味ありません。
皆が気軽に利用できる施設をそなえた体育館であり、娯楽施設もそなえ、どこにもない様な万能な施設を計画して欲しい。大きすぎて使用される事が少ない見かけだけの施設は作らないで下さい。
防災機能を備えることは大切だと思います。水遊びが出来て芝生があれば若い子育て世代も利用する人が多くなるのではないかと思います。スタバのようなカフェがあれば理想的です。
出来るだけ早い完成を心待ちにしています。
死角がなく安心して子どもを遊ばせることができたならうれしいです。誰かかならず常駐して、監視してもらえると安心です。
福岡市内の65才以上の方達は、施設利用料が、かなり補助されています。糸島市も、高齢者の為に、サービス向上するようよろしくお願いします。
糸島市内からだけでなく、福岡市内の人達も魅力を感じるような施設にしてほしい。運動だけにこだわらず、ありきたりで

設問 27 内容
はなく、糸島らしい自然や農産物を使った食べ物提供など、広々としていてのんびり過ごせるような雰囲気を望みます。
運動公園のみに特化した方がよい。文化的行事は又別に考えた方がいい。中途半端になる
運動公園の中心となる多目的体育館(メインアリーナ)は、各競技人口に比例して種々の意見があると思うので、柔軟に対応できる設備とすることが必要。その規模は費用対効果を考え、10万都市としてつり合いのとれたものとし、頻度から言っても大規模な公式試合、プロスポーツ観戦などは福岡市に任せておけばいいのでは。公園はスポーツ観戦のみでなく自然公園としての機能も有し、幼児から若人～高齢者まで1日中遊べる遊具、グランドゴルフ場、散策路などを併設、気軽にたくさんの市民が集まる場所にして頂きたい。周りにクラインガルデン、キャンプ場などを配置すれば福岡市からの利用も見込める。
子どもたちのあそび場が少ないので、自転車の練習や、雨の日でも子どもたちが行きたいと思うような施設を作ってほしいです。例えば、玄海エネルギーパークや、今津運動公園のような、大人も子どもも楽しめる場所にしてほしいです。期待しています。よろしくお願いします。
今回初めて福岡マラソンが開催されるが、そのゴールとしても使えるようなトラックを備えた総合体育施設として使用できる本格的な体育館にしてほしい。
是非、多目的体育館及び公園(ランニングコース)を含む施設を作って下さい。本当は、糸島に陸上競技場が出来るとういのですが...
スポーツ選手、スポーツに従事している方々(体育の先生)の意見を積極的に取り入れて、利用しやすい体育館、および運動公園を作って下さい。デザイン性ばかりにこだわらないで下さい。
利用頻度を多くする為に、地域住民の参加を促す年間スケジュールを密度の高いものにする等、企画立案に力を入れてほしい。維持管理も住民参加を利用し、ムダな税金を使わない。校区のお祭りや運動会の利用も良いのでは...
今津運動公園みたいなのがあったら嬉しい。PM2.5の影響で子どもを外で遊ばせられない時が多い。たくさん走りまわられるような屋内での子どもを遊ばせられる施設があってほしい。
幅広い世代に対応した設備があるとうれしい。豪華でなくて良いので安価で気軽に利用できる料金(使用)だとうれしい。
糸島市は前原駅中心がさびれ寂しく感じます。コンサートやイベントなど福岡市の方まで出掛けないと楽しめず、もっと市民が楽しめる場所を増してほしいと思います。体育館ではなく福岡市にあるマリメッセ、サンパレス位の物を作ってほしいと思います。他の地域の方が糸島の方に遊びに来る位の物が必要だと思います。