

# 糸島市の給与・定員管理等について

## 1 総括

### (1) 人件費の状況（普通会計決算）

区分	住民基本台帳人口 (24年度末)	歳出額 A	実質収支	人件費 B	人件費率 B/A	(参考) 23年度の人件費率
	人	千円	千円	千円	%	%
24年度	100,296	31,905,294	1,058,980	5,112,189	16.0	16.7

### (2) 職員給与費の状況（普通会計決算）

区分	職員数 A	給与費				(参考) 1人当 たりの給与費 B/A	(参考)類似団体 平均1人当たり 給与費
		給料	職員手当	期末・勤勉手当	計 B		
	人	千円	千円	千円	千円	千円	千円
24年度	519	1,907,173	558,966	728,515	3,194,654	6,155	6,147

- (注) 1 職員手当には、退職手当と退職手当組合負担金は含まれません。  
 2 職員数は、平成24年4月1日現在の人数です。  
 3 給与費については、任期付短時間勤務職員（再任用職員（短時間勤務））の給与費が含まれており、職員数には当該職員を含んでいない（平成24年度については、任期付短時間勤務職員数は0人です。）。

### (3) 特記事項

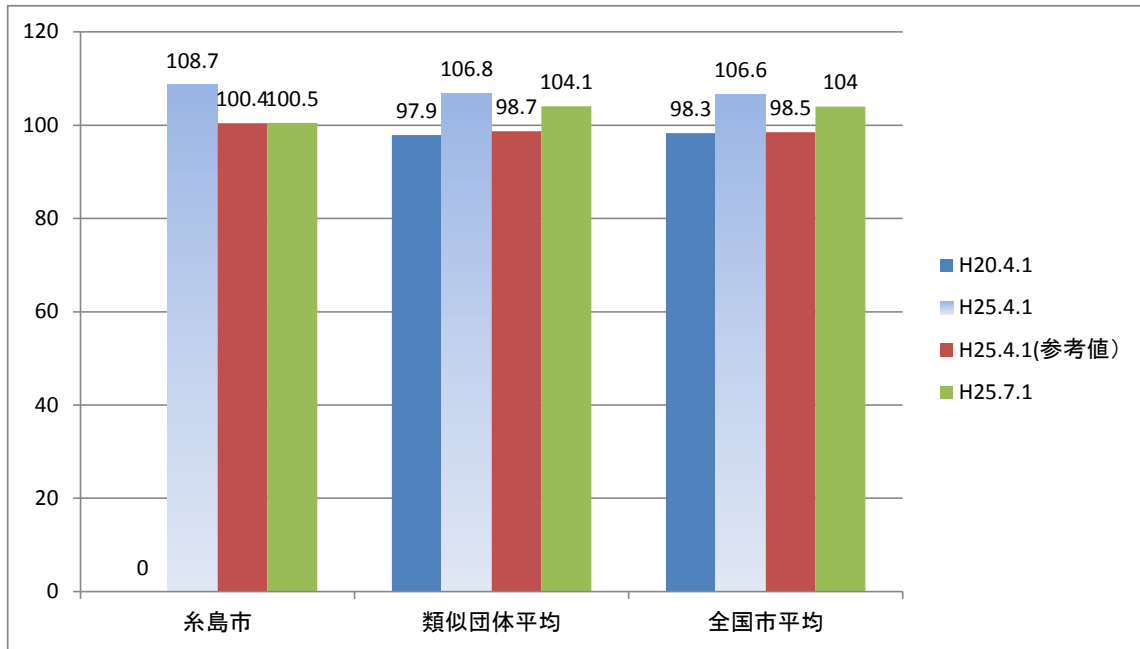
#### (給与減額の状況)

国の要請等を踏まえた減額措置の取り組み	減額期間 平成25年7月1日から平成26年3月31日まで																																						
抑制済又は減額措置の内容	1. 対象者及び給料の支給減額率 (1) 特別職 一律▲10% (2) 一般職等の職員 下表のとおり																																						
	<table border="1"> <thead> <tr> <th>給料表</th> <th>職務の級</th> <th>減額割合</th> </tr> </thead> <tbody> <tr> <td rowspan="4">行政職給料表</td> <td>2級以下</td> <td>▲4.77%</td> </tr> <tr> <td>3級</td> <td>▲6.27%</td> </tr> <tr> <td>4級から6級まで</td> <td>▲7.77%</td> </tr> <tr> <td>7級</td> <td>▲9.77%</td> </tr> <tr> <td rowspan="2">消防職給料表</td> <td>3級以下</td> <td>▲4.77%</td> </tr> <tr> <td>4级以上</td> <td>▲7.77%</td> </tr> <tr> <td rowspan="2">技能労務職給料表</td> <td>3級以下</td> <td>▲4.77%</td> </tr> <tr> <td>4級</td> <td>▲6.27%</td> </tr> <tr> <td rowspan="3">海事職給料表</td> <td>3級以下</td> <td>▲4.77%</td> </tr> <tr> <td>4級</td> <td>▲6.27%</td> </tr> <tr> <td>5級</td> <td>▲7.77%</td> </tr> <tr> <td rowspan="4">企業職給料表</td> <td>2級以下</td> <td>▲4.77%</td> </tr> <tr> <td>3級</td> <td>▲6.27%</td> </tr> <tr> <td>4級から6級まで</td> <td>▲7.77%</td> </tr> <tr> <td>7級</td> <td>▲9.77%</td> </tr> </tbody> </table>	給料表	職務の級	減額割合	行政職給料表	2級以下	▲4.77%	3級	▲6.27%	4級から6級まで	▲7.77%	7級	▲9.77%	消防職給料表	3級以下	▲4.77%	4级以上	▲7.77%	技能労務職給料表	3級以下	▲4.77%	4級	▲6.27%	海事職給料表	3級以下	▲4.77%	4級	▲6.27%	5級	▲7.77%	企業職給料表	2級以下	▲4.77%	3級	▲6.27%	4級から6級まで	▲7.77%	7級	▲9.77%
	給料表	職務の級	減額割合																																				
	行政職給料表	2級以下	▲4.77%																																				
		3級	▲6.27%																																				
		4級から6級まで	▲7.77%																																				
		7級	▲9.77%																																				
	消防職給料表	3級以下	▲4.77%																																				
		4级以上	▲7.77%																																				
	技能労務職給料表	3級以下	▲4.77%																																				
		4級	▲6.27%																																				
	海事職給料表	3級以下	▲4.77%																																				
		4級	▲6.27%																																				
		5級	▲7.77%																																				
	企業職給料表	2級以下	▲4.77%																																				
3級		▲6.27%																																					
4級から6級まで		▲7.77%																																					
7級		▲9.77%																																					
2. ラスパイレス指数 (1) 平成25年4月1日 108.7 (2) 平成25年4月1日(参考値) 100.4 (3) 平成25年7月1日(減額時点) 100.5																																							
3. 手当の支給減額率 (1) 管理職手当 一律▲10%																																							

#### (その他)

平成22年1月1日合併（旧前原市、旧二丈町、旧志摩町、旧糸島地区消防厚生施設組合）

(4) ラスパイレス指数の状況（各年4月1日現在）



- (注) 1 ラスパイレス指数とは、全地方公共団体の一般行政職の給料月額を同一の基準で比較するため、国の職員数（構成）を用いて、学歴や経験年数の差による影響を補正し、国の行政職俸給表（一）適用職員の俸給月額を100として計算した指数。
- 2 類似団体平均とは、人口規模、産業構造が類似している団体のラスパイレス指数を単純平均したものです。
- 3 「参考値」は、国家公務員の時限的な（2年間）給与改定・臨時特例法による給与減額措置が無いとした場合の値です。

## 2 職員の平均給与月額、初任給等の状況

### (1) 職員の平均年齢、平均給料月額及び平均給与月額の状況（平成25年4月1日現在）

#### ①一般行政職

区 分	平均年齢	平均給料月額	平均給与月額	平均給与月額 (国比較ベース)
糸島市	42.8 歳	335,800 円	424,432 円	378,247 円
福岡県	43.1 歳	338,907 円	424,212 円	376,262 円
国	43.1 歳	307,220円 (332,446円)	—	376,257円 (405,463円)
類似団体	42.9 歳	328,616 円	404,345 円	369,734 円

#### ②技能労務職

区 分	公 務 員				
	平均年齢	職員数	平均給料月額	平均給与月額 (A)	平均給与月額 (国比較ベース)
糸島市	46.7 歳	18 人	292,400 円	315,767 円	309,650 円
うち給食調理員	46.3 歳	15 人	292,600 円	315,274 円	309,407 円
うちその他技能労務職	48.8 歳	3 人	291,300 円	327,667 円	311,767 円
福岡県	53.2 歳	776 人	338,581 円	387,555 円	367,075 円
国	49.9 歳	3,272 人	272,119円 (286,850円)	—	309,534円 (325,400円)
類似団体	48.8 歳	64 人	326,635 円	371,948 円	354,302 円

区 分	民 間			参考
	対応する民間の類似職種	平均年齢	平均給与月額 (B)	A/B
糸島市	—	—	—	—
うち給食調理員	調理士 (男女)	44.3 歳	221,200 円	1.43
うちその他技能労務職	調理士 (男女)	44.3 歳	221,200 円	1.48
福岡県	—	—	—	—
国	—	—	—	—
類似団体	—	—	—	—

区 分	参 考		
	年収ベース (試算値)		
	公務員 (C)	民間 (D)	C/D
糸島市	—	—	—
うち給食調理員	5,072,388	2,929,700	1.73
うちその他技能労務職	5,369,604	2,929,700	1.83

※ 民間データは、賃金構造基本統計調査において公表されているデータを使用している（平成22年～24年の3ヶ年平均）。

※ 技能労務職の職種と民間の職種等の比較にあたり、年齢、業務内容、雇用形態等の点において完全に一致しているものではない。

※ 年収ベースの「公務員 (C)」及び「民間 (D)」のデータは、それぞれ平均給与月額を12倍したものに、公務員においては前年度に支給された期末・勤勉手当、民間においては前年に支給された年間賞与の額を加えた試算値である。

(注) 1 「平均給料月額」とは、平成25年4月1日現在における職種ごとの職員の基本給の平均です。

2 「平均給与月額」とは、給料月額と毎月支払われる扶養手当、地域手当、住居手当、時間外勤務手当などの全ての諸手当額を合計したものであり、地方公務員給与実態調査において明らかにされているものです。

また、「平均給与月額 (国比較ベース)」は、比較のため、国家公務員と同じベース (=時間外勤務手当等を除いたもの) で算出している。

3 国家公務員欄における「平均給料月額」及び平均給与月額 (国比較ベース) の括弧書きは、給与改定・臨時特例法による給与減額措置がないとした場合の値 (減額前) です。

**(2) 職員の初任給の状況（平成25年4月1日現在）**

区 分		糸 島 市	福 岡 県	国
一般行政職	大 学 卒	172,200 円	178,800 円	163,987円 (172,200円)
	高 校 卒	144,500 円	144,500 円	133,418円 (140,100円)
技能労務職	高 校 卒	141,900 円	137,500 円	137,200 円

(注) 国家公務員欄における括弧書きは、給与改定・臨時特例法による給与減額措置がないとした場合の値(減額前)です。

**(3) 職員の経験年数別・学歴別平均給料月額状況（平成25年4月1日現在）**

区 分		経験年数10年	経験年数15年	経験年数20年	経験年数25年	経験年数30年
一般行政職	大 学 卒	273,000 円	310,266 円	*	384,936 円	413,560 円
	高 校 卒	該当者なし	*	*	*	*
技能労務職	高 校 卒	*	*	該当者なし	*	該当者なし

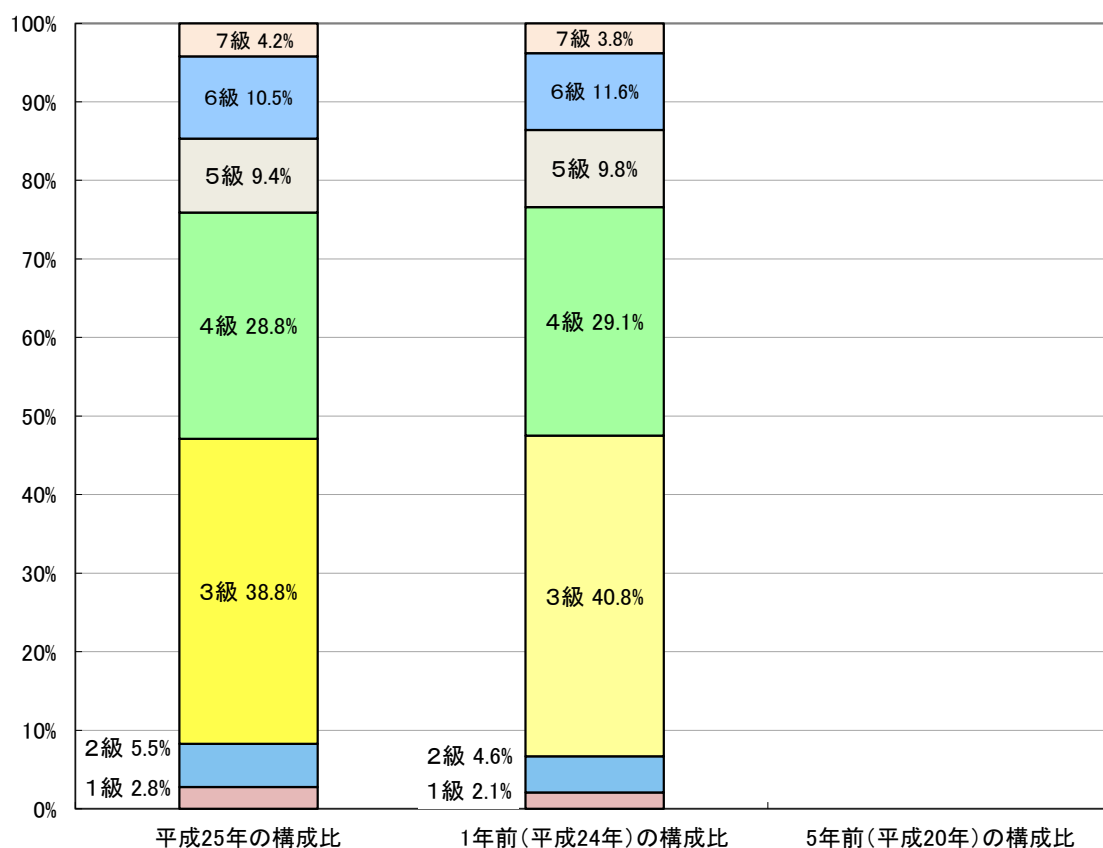
(注) 1 対象となる職員が3人以下の場合は、個人情報特定されるためアスタリスク (\*) で表示しています。

### 3 一般行政職の級別職員数等の状況

#### (1) 一般行政職の級別職員数及び給料表の状況（平成25年4月1日現在）

区分	標準的な職務内容	職員数	構成比	1号給の給料月額	最高号給の給料月額
1 級	定型的な業務を行う主事、技師、主事補、技師補	10 人	2.8 %	135,600 円	243,700 円
2 級	特に高度な知識又は経験を必要とする業務を行う主事、技師	20 人	5.5 %	185,800 円	307,800 円
3 級	主査、主任	140 人	38.8 %	222,900 円	354,700 円
4 級	係長、主任主査	104 人	28.8 %	261,900 円	388,300 円
5 級	課長補佐	34 人	9.4 %	289,200 円	400,600 円
6 級	課長	38 人	10.5 %	320,600 円	422,600 円
7 級	部長	15 人	4.2 %	366,200 円	456,200 円

- (注) 1 糸島市の給与条例に基づく給料表の級区分による職員数です。  
 2 標準的な職務内容とは、それぞれの級に該当する代表的な職務です。



- (注) 平成18年に8級制から7級制に変更しています。(旧給料表の1・2級と4・5級をそれぞれ統合)

#### (2) 昇給への勤務成績の反映状況

平成25年4月1日より人事評価制度導入していますが、昇給への勤務成績の反映は行っていません。

## 4 職員の手当の状況

### (1) 期末手当・勤勉手当

糸島市		福岡県		国	
1人当たり平均支給額(24年度) 1,426千円		1人当たり平均支給額(24年度) 1,540千円		—	
(24年度支給割合) 期末手当 2.6月分 勤勉手当 1.35月分 (1.45月分) (0.65月分)		(24年度支給割合) 期末手当 2.6月分 勤勉手当 1.35月分 (1.45月分) (0.65月分)		(24年度支給割合) 期末手当 2.6月分 勤勉手当 1.35月分 (1.45月分) (0.65月分)	
(加算措置の状況) 職制上の段階、職務の級等による加算措置 役職加算 5%~15%		(加算措置の状況) 職制上の段階、職務の級等による加算措置 役職加算 5%~20% 管理職加算 10%~25%		(加算措置の状況) 職制上の段階、職務の級等による加算措置 役職加算 5%~20% 管理職加算 10%~25%	

(注) ( )内は、再任用職員に係る支給割合です。

【参考】勤勉手当への勤務実績の反映状況

平成25年4月1日より人事評価制度導入していますが、期末勤勉手当への勤務実績の反映は行っていません。

### (2) 退職手当(平成25年4月1日現在)

糸島市			国		
(支給率)	自己都合	勸奨・定年	(支給率)	自己都合	勸奨・定年
勤続20年	23.03月分	28.7875月分	勤続20年	23.03月分	28.7875月分
勤続25年	32.83月分	38.955月分	勤続25年	32.83月分	38.955月分
勤続35年	46.55月分	55.86月分	勤続35年	46.55月分	55.86月分
最高限度額	55.86月分	55.86月分	最高限度額	55.86月分	55.86月分
その他の加算措置	定年前早期退職特例措置 2%~20%		その他の加算措置	定年前早期退職特例措置 2%~20%	
1人当たり平均支給額	20,366千円				

(注) 退職手当の1人当たり平均支給額は、24年度に退職した職員に支給された平均額です。

### (3) 地域手当(平成25年4月1日現在)

24年度決算	支給実績		63,112千円
	支給職員1人当たり平均支給年額		122,074円
支給対象地域	支給率	支給対象職員数	国の制度(支給率)
全域	3%	517人	3%

### (4) 特殊勤務手当(平成25年4月1日現在)

24年度決算	支給実績		1,212千円
	支給職員1人当たり平均支給年額		71,294円
	職員全体に占める手当支給職員の割合		3.3%
手当の種類(手当数)			4種類
手当の名称	支給対象職員(業務)	支給実績(24年度決算)	左記職員に対する支給単価
感染症防疫作業従事者手当	左記業務従事者	0千円	1日につき1,000円
行旅病人等収容作業手当	左記業務従事者	0千円	1件につき5,000円
救急業務手当	左記業務従事者(消防)	1,212千円	1月につき6,000円
船員食料手当	海事職職員	0千円	1日につき150円

(5) 時間外勤務手当

24年度決算	支給実績	201,196	千円
	職員1人当たり平均支給年額	537	千円
23年度決算	支給実績	196,719	千円
	職員1人当たり平均支給年額	508	千円

(6) その他の手当 (平成25年4月1日現在)

手当名	内容及び支給単価	国の制度との異同	国の制度と異なる内容	24年度決算	
				支給実績	1人当たり平均支給年額
扶養手当	配偶者 13,000円 扶養親族1人につき 6,500円 特定加算(16歳~22歳まで) 5,000円 配偶者がいない場合1人目 11,000円	同	—	79,765 千円	259,821 円
住居手当	借家居住者(最高限度額) 27,000円 持家居住者(新築、購入後5年間) 2,500円	異	持家居住者支給なし	37,753 千円	218,225 円
通勤手当	自動車等利用者(2km以上) 2,000円 ~24,500円 普通交通機関利用者(最高限度額) 55,000円	同	—	23,947 千円	54,425 円
管理職手当	部長、消防長 16% 次長、署長 14% 課長、副署長 13% 課長補佐 10%	異	定額制	58,289 千円	613,568 円

## 5 特別職の報酬等の状況（平成25年4月1日現在）

区 分		給 料 月 額 等			
給 料	市 長	898,000 円	(参考) 類似団体における最高/最低額 1,063,000円 / 462,500 円		
	副 市 長	719,000 円	876,000円 / 481,000 円		
報 酬	議 長	537,000 円	760,000 円 / 420,100 円		
	副 議 長	483,000 円	670,000 円 / 366,600 円		
	議 員	452,000 円	620,000 円 / 338,800 円		
期 末 手 当	市 長	(24年度支給割合)	6月 1.40 月分	} 計 2.95 月分	
	副 市 長		12月 1.55 月分		
	議 長	(24年度支給割合)	6月 1.40 月分	} 計 2.95 月分	
	副 議 長 議 員		12月 1.55 月分		
退 職 手 当	市 長	(算定方式) 898,000円×在職年数×5.1	(1期の手当額) 18,319,200 円	(支給時期) 任期ごと	
	副 市 長	719,000円×在職年数×3.0	8,628,000 円	任期ごと	

(注) 退職手当の「1期の手当額」は、4月1日現在の給料月額及び支給率に基づき、1期（4年）勤めた場合における退職手当の見込額です。

## 6 職員数の状況

### (1) 部門別職員数の状況と主な増減理由

(各年4月1日現在)

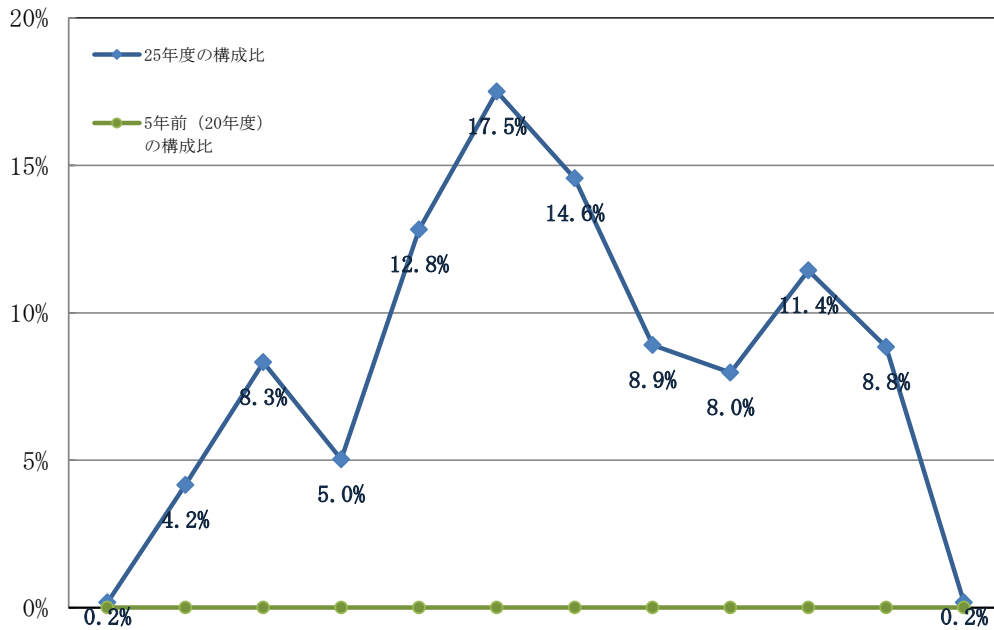
部 門	区 分	職 員 数		対前年 増減数	主 な 増 減 理 由	
		平成24年	平成25年			
普通会計部門	一般行政部門	議会	5 人	5 人	0 人	
		総務	124 人	122 人	-2 人	
		税務	35 人	33 人	-2 人	
		労働	1 人	1 人	0 人	
		農林水産	37 人	36 人	-1 人	
		商工	9 人	10 人	1 人	
		土木	37 人	37 人	0 人	
		民生	69 人	71 人	2 人	
	衛生	36 人	36 人	0 人		
		計	353 人	351 人	-2 人	(参考) 人口1万人当たり職員数 35.1 人 (類似団体の人口1万人当たり職員数 47.15 人)
	教育部門	67 人	65 人	-2 人		
	消防部門	100 人	101 人	1 人		
	小 計	520 人	517 人	-3 人	(参考) 人口1万人当たり職員数 51.7 人 (類似団体の人口1万人当たり職員数 64.3 人)	
公営企業会計部門	水道	11 人	12 人	1 人		
	下水道	19 人	18 人	-1 人		
	交通	5 人	5 人	0 人		
	その他	26 人	25 人	-1 人		
	小 計	61 人	60 人	-1 人		
	合 計	581 人 [623人]	577 人 [623人]	-4 人 [623人]	(参考) 人口1万人当たり職員数 57.7 人	

(注) 1 職員数は一般職に属する職員数です。

2 [ ]内は、条例定数の合計です。



(2) 年齢別職員構成の状況 (平成25年4月1日現在)



区分	20歳未満	20歳~23歳	24歳~27歳	28歳~31歳	32歳~35歳	36歳~39歳	40歳~43歳	44歳~47歳	48歳~51歳	52歳~55歳	56歳~59歳	60歳以上	計
職員数	1人	24人	48人	29人	74人	101人	84人	52人	46人	66人	51人	1人	577人

(3) 職員数の推移

(単位：人・%)

部門別	年度	平成20年	平成21年	平成22年	平成23年	平成24年	平成25年	過去5年間の増減数 (率)
一般行政		402	396	374	360	353	351	△ 51 (-12.7%)
教育		83	75	74	71	67	65	△ 18 (-21.7%)
消防		94	94	94	95	100	101	7 (0.1%)
普通会計計		579	565	542	526	520	517	△ 62 (-10.7%)
公営企業等会計計		78	77	72	64	61	60	△ 5 (-23.1%)
総合計		657	642	614	590	581	577	△ 67 (-12.2%)

- (注) 1 各年における定員管理調査において報告した部門別職員数です。  
 2 合併前の年については合併前の旧団体の合計職員数です。  
 3 他団体よりの派遣職員は含まない。

## 7 公営企業職員の状況

### ① 職員給与費の状況

区分	事業費	総費用	純損益	職員給与費	総費用に占める	(参考)
		A	又は実質収支	B	給与費率B/A	23年度の給与費率
		千円	千円	千円	%	%
24年度 決算	水道事業	1,331,405	96,658	52,116	3.91%	7.04%
	公共下水道事業	1,258,043	242,514	40,916	3.25%	6.95%
	農業集落排水事業	89,696	△ 37,434	0	0.00%	22.29%
	個別排水処理事業	49,330	△ 3,504	0	0.00%	6.00%
	特定環境保全公共下水道事業	51,811	△ 12,571	6,161	11.89%	9.87%
	漁業集落排水事業	3,859	△ 173	0	0.00%	0.00%

(注) 資本勘定支弁職員に係る職員給与費101,392千円を含まない。

区分	職員数 A	給与費					1人当たりの 給与費 B/A	類似団体平均 1人当たり給与 費
		給料	職員手当	期末・勤勉手当	計 B	千円		
	人	千円	千円	千円	千円	千円	千円	千円
24年度 決算	水道事業	12	54,942	16,163	19,017	90,122	7,510	6,258
	公共下水道事業	15	60,800	6,518	20,624	87,942	5,863	6,208
	農業集落排水事業	2	9,119	735	3,169	13,023	6,512	—
	個別排水処理事業	0	0	0	0	0	0	—
	特定環境保全公共下水道事業	1	4,100	674	1,387	6,161	6,161	—
	漁業集落排水事業	1	2,428	117	792	3,337	3,337	—

(注) 1 職員手当には、退職手当と退職手当組合負担金は含みません。

2 職員数は、平成25年3月31日現在の人数です。

### ② 職員の基本給、平均月収額及び平均年齢の状況（平成25年4月1日現在）

区分	平均年齢	基本給	平均月収額
糸島市	42.5 歳	335,600 円	378,580 円
団体平均（水道事業）	45.2 歳	353,532 円	520,694 円
団体平均（下水道事業）	44.0 歳	349,691 円	516,750 円

### ③ 職員の手当の状況

#### ア 期末手当・勤勉手当

糸島市	
1人当たり平均支給額（24年度）	
1,451千円	
（23年度支給割合）	
期末手当	勤勉手当
2.6 月分	1.35 月分
（加算措置の状況）	
職制上の段階、職務の級等による加算措置	
役職加算	5%～15%

#### イ 退職手当（平成25年4月1日現在）

糸島市		
（支給率）	自己都合	勸奨・定年
勤続20年	23.03 月分	28.7875 月分
勤続25年	32.83 月分	38.955 月分
勤続35年	46.55 月分	55.86 月分
最高限度額	55.86 月分	55.86 月分
その他の加算措置	定年前早期退職特例措置 2%～20%	
1人当たり平均支給額	—	

#### ウ 地域手当（平成25年4月1日現在）

24年度決算	支給実績		4,430 千円
	支給職員1人当たり平均支給年額		142,903 円
支給対象地域	支給率	支給対象職員数	国の制度（支給率）
全域	3%	31	3%

## エ 時間外勤務手当

24年度決算	支給実績	16,350	千円
	職員1人当たり平均支給年額	817,491	円
23年度決算	支給実績	15,131	千円
	職員1人当たり平均支給年額	560,400	円

(注) 時間外勤務手当には、休日勤務手当を含みます。

## オ その他の手当 (平成25年4月1日現在)

手当名	内容及び支給単価	国の制度との異同	国の制度と異なる内容	24年度決算	
				支給実績	1人当たり平均支給年額
扶養手当	配偶者 13,000円 扶養親族1人につき 6,500円 特定加算(16歳~22歳まで) 5,000円 配偶者がいない場合1人目 11,000円	同	—	4,961 千円	236,259 円
住居手当	借家居住者(最高限度額) 27,000円 持家居住者(新築、購入後5年間) 2,500円	異	持家居住者支給なし	2,308 千円	256,500 円
通勤手当	自動車等利用者(2km以上) 2,000円 ~24,500円 普通交通機関利用者(最高限度額) 55,000円	同	—	1,503 千円	68,344 円
管理職手当	部長 16% 課長 13% 課長補佐 10%	異	定額制	4,014 千円	669,045 円

## 8 福利厚生 の 状況

### (1) 健康診断の実施状況 (平成24年度実績)

区分	受診者数
職員総合健診	579人

### (2) 職員互助会に対する公費負担状況 (平成24年度決算)

地方公務員法第42条の規定に基づき糸島市職員互助会を設置し、職員の保健、元気回復のほか厚生に関する事業を職工会費と市の助成金をもとに実施しています。

福利厚生事業に係る決算額	職員互助会への公費負担額	会費総額	職員互助会会員数	会員1人あたりの公費の補助金額	公費負担率
	A	B	C	A/C	A/(A+B)
10,343千円	2,817千円	6,024千円	584人	4,824円	31.9%

### (3) 公務災害などの状況 (平成24年度実績)

公務災害	通勤災害	計
2件	0件	2件